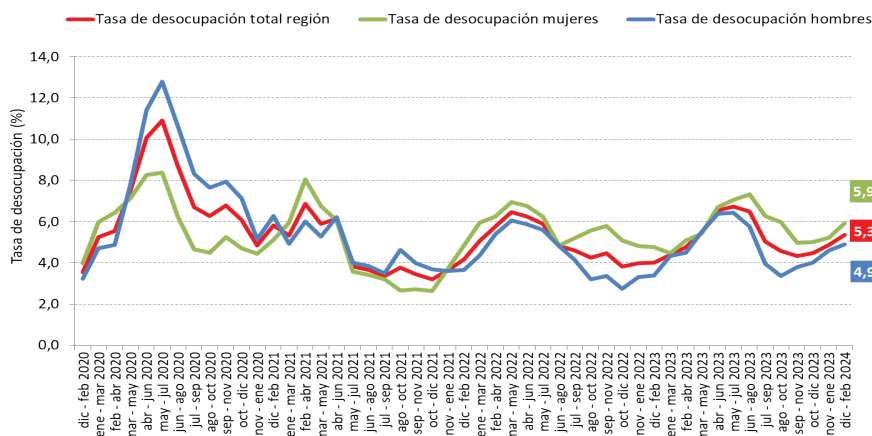


- En el trimestre diciembre 2023 - febrero 2024, la tasa de desocupación regional fue **5,3%**, aumentando **1,3** puntos porcentuales (pp.) en doce meses.
- La estimación total de personas ocupadas durante el trimestre diciembre 2023 - febrero 2024, disminuyó **1,9%** en doce meses.
- La disminución de la población ocupada fue incidida principalmente por personas asalariadas formales (**-9,7%**).
- La tasa de ocupación informal se situó en **32,3%**, aumentando **2,4** pp. respecto al mismo trimestre del año anterior.

## Evolución tasa de desocupación, según sexo. Región de Aysén.

trimestres móviles



Trimestre móvil (Diciembre 2023 - Febrero 2024)	
Tasa de participación en la fuerza de trabajo	71,7%
Tasa de ocupación	67,8%
Tasa de desocupación	5,3%
Niveles (total de personas)	
Fuerza de trabajo	61.964
Ocupados	58.649
Ocupados informales	18.944
Inactivos	24.512
Variaciones a 12 meses	
Fuerza de trabajo	-0,5%
Ocupados	-1,9%
Ocupados informales	5,9%
Inactivos	4,4%
Tasas analíticas	
Tasa de desocupación con iniciadores disponibles (SU1)	5,6%
Tasa combinada de desocupación y tiempo parcial involuntario (SU2)	11,9%
Tasa combinada de desocupación y fuerza de trabajo potencial (SU3)	12,6%
Tasa de presión laboral	11,0%
Informalidad laboral	
Tasa de ocupación informal	32,3%
Tasa de ocupación en el sector informal	18,9%

## Desocupación

La estimación de la tasa de desocupación regional fue de 5,3%, aumentando 1,3 pp. en doce meses, dado que la fuerza de trabajo disminuyó (-0,5%) en menor medida que la población ocupada (-1,9%). Por su parte, las personas desocupadas aumentaron. Según sexo, la tasa de desocupación de las mujeres se situó en 5,9% y de los hombres en 4,9%.

## Ocupación

En doce meses, la estimación de personas ocupadas disminuyó 1,9% en doce meses, siendo incidida por hombres quienes presentaron una disminución de 2,5%, seguidos de mujeres que presentaron una variación de -1,1%.

Según categoría ocupacional, la disminución de las personas ocupadas fue incidida principalmente por personas asalariadas formales, quienes presentaron una variación de -9,7% en doce meses.

## TRIMESTRES MÓVILES (2023-2024)

Tasa de desocupación (%)	dic-feb	ene-mar	feb-abr	mar-may	abr-jun	may-jul	jun-ago	jul-sept	ago-oct	sept-nov	oct-dic	nov-ene	dic-feb
Total regional	4,0	4,4	4,8	5,5	6,5	6,7	6,5	5,0	4,6	4,3	4,5	4,9	5,3
Mujeres	4,8	4,5	5,1	5,4	6,7	7,1	7,3	6,3	6,0	5,0	5,0	5,2	5,9
Hombres	3,4	4,3	4,5	5,5	6,4	6,4	5,8	3,9	3,4	3,8	4,0	4,6	4,9

Para mayor información  
<https://regiones.ine.cl/ayesen>

Por sector económico, la disminución de las personas ocupadas fue influida principalmente por enseñanza, quienes presentaron una variación de -31,2%, seguido de construcción (-10,9%) y transporte (-13,4%).

La tasa de ocupación informal alcanzó 32,3% aumentando 2,4 pp. en doce meses. Las personas ocupadas informales aumentaron 5,9% en doce meses, incididos por hombres (10,4%), seguido de mujeres (1,1%).

## Participación laboral

Las tasas de participación y ocupación se situaron en 71,7% y 67,8%, con variaciones interanuales de -1,1 pp. y -1,9 pp., respectivamente. En tanto la población fuera de la fuerza de trabajo aumentó 4,4% en doce meses, incidida principalmente por inactivos habituales.

<sup>1</sup> A partir de la difusión de los resultados del trimestre móvil febrero-abril de 2022, la Encuesta Nacional de Empleo (ENE) publica una nota estadística que presenta las principales estimaciones, con sus respectivas desagregaciones, de acuerdo con los criterios de calidad estadística institucional, además de los códigos AAPOR, que presentan indicadores de rendimiento y calidad en el monitoreo del proceso de recolección de datos. Para más información ver la Nota Estadística ENE. N°23 <https://www.ine.gov.cl/docs/default-source/ocupacion-y-desocupacion/cuadros-estadisticos/notas-estadisticas/2023/nota-estadistica-n23.pdf>

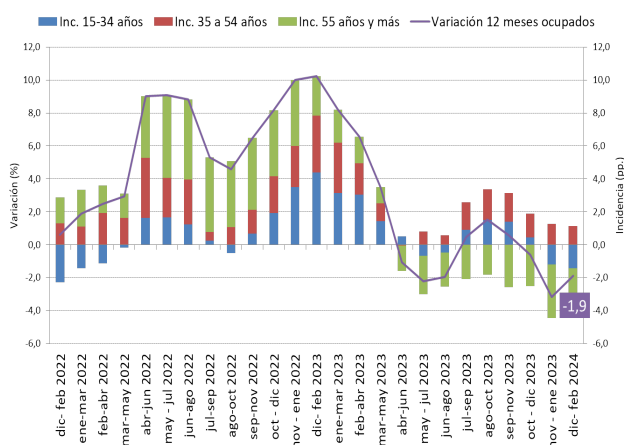
## Personas ocupadas por tramo etario

La disminución de la población ocupada (-1,9%) fue incitada, principalmente, por el tramo de 55 años y más (-6,7%), seguida del tramo 15 a 34 años (-4,7%), mientras que aumentaron quienes pertenecen al tramo de 35 a 54 años (2,5%).

En mujeres la disminución (-1,1%) fue liderada por el tramo 55 años y más (-14,5%), mientras que en hombres (-2,5%) la disminución fue incitada mayormente por el tramo 15 a 34 años (-9,2%).

## Variación a 12 meses de personas ocupadas e incidencias según tramo etario, región de Aysén.

trimestres móviles



## Personas ocupadas por grupo ocupacional<sup>2</sup>

La disminución de la población ocupada (-1,9%) fue incitada principalmente por el grupo conformado por ocupaciones elementales, quienes presentaron una variación de -15,0%, seguido de técnicos y profesionales de nivel medio (-9,4%). Por otra parte, el grupo ocupacional que presentó el principal aumento fue trabajadores de los servicios y comercios (5,8%).

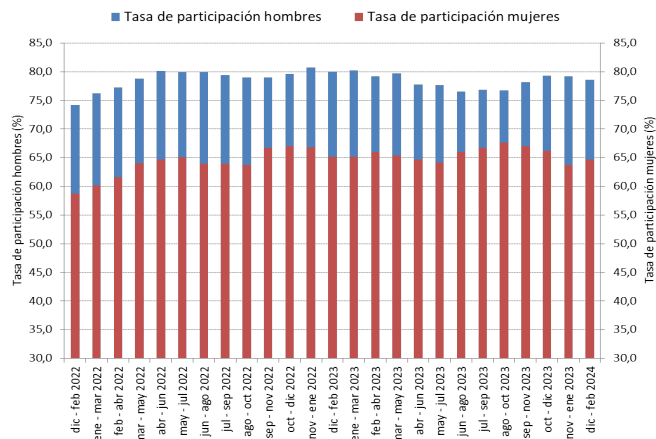
Al revisar por sexo, la disminución de las mujeres ocupadas en el trimestre (-1,1%) fue incitada principalmente por el grupo de ocupaciones elementales, que anotaron una variación de -23,0%. En el caso de los hombres, la disminución de los ocupados (-2,5%) fue incitada principalmente por artesanos y operarios de oficio (-10,4%).

<sup>2</sup> Para el análisis por grupo ocupacional se seleccionaron los grupos Profesionales, científicos e intelectuales, Técnicos y profesionales de nivel medio, Trabajadores de los servicios y comercios, Artesanos y operarios de oficios y Ocupaciones elementales, los que históricamente en la región, han concentrado la mayor participación de ocupados y cuentan (en la mayoría de trimestres móviles) con un nivel de estimación fiable de acuerdo con el documento "Estándar para la evaluación de la calidad de las estimaciones en encuestas de hogares". En cuanto al resto de grupos, éstos quedaron agrupados en la categoría Otros grupos ocupacionales.

<sup>3</sup> Tasa de presión laboral = (desocupados + iniciadores disponibles + ocupados que buscan empleo) / (fuerza de trabajo + iniciadores disponibles).

## Evolución de la tasa de participación, según sexo, región de Aysén.

trimestres móviles



## Tasa de desocupación por sexo

La tasa de desocupación masculina alcanzó 4,9%, aumentando 1,5 pp. en un año, debido a que la disminución de la fuerza de trabajo (-1,0%) fue menor a la disminución de los hombres ocupados (-2,5%). Por su parte, la tasa de participación se situó en 78,6%, disminuyendo 1,4 pp. interanualmente, mientras que la tasa de ocupación alcanzó 74,8%, disminuyendo 2,5 pp. en el periodo. Los hombres fuera de la fuerza de trabajo aumentaron 7,9%.

La tasa de desocupación femenina alcanzó 5,9%, aumentando 1,1 pp. en un año, lo anterior debido a que el aumento de la fuerza de trabajo (0,1%) fue menor que la disminución de las mujeres ocupadas (-1,1%). Por otra parte, la tasa de participación se situó 64,6%, contrayéndose 0,6 pp. interanualmente, mientras que la tasa de ocupación alcanzó 60,8%, disminuyendo 1,2 pp. en el periodo. Las mujeres fuera de la fuerza de trabajo aumentaron 2,4%.

## Tasa de presión laboral<sup>3</sup>

La tasa de presión laboral en la región de Aysén, aumentó 1,8 pp. en doce meses, alcanzando 11,0%, lo anterior evidencia el porcentaje de personas que presionan el mercado laboral dentro de la fuerza de trabajo, pues incluye a quienes declararon disponibilidad y la posibilidad de empezar pronto un trabajo. Al revisar por sexo, la tasa de presión laboral masculina se estimó en 10,4%, presentando un aumento de 2,6 pp. en un año, mientras que la tasa de presión laboral femenina llegó a 11,7%, registrando un aumento de 0,9 pp. en doce meses.

## Actividad económica<sup>4</sup>

En doce meses, la disminución de la población ocupada (-1,9%) se fundamentó por enseñanza, quienes presentaron una variación de -31,2%, seguido de construcción (-10,9%) y transporte (-13,4%), mientras que la actividad económica que tuvo la mayor incidencia positiva fue actividades de salud (32,9%).

En hombres, la disminución (-2,5%) fue incida principalmente por construcción (-6,6%), y en el caso de las mujeres, la disminución (-1,1%) fue liderada por comercio (-16,1%).

## Categoría Ocupacional

Según categoría ocupacional, la disminución de la población ocupada (-1,9%) fue liderada por personas asalariadas formales (-9,7%), quienes presentaron una variación de -9,7%, seguida de las personas que trabajan en servicio doméstico<sup>b</sup> (-17,5%). Por otra parte, el principal aumento se suscitó en las personas trabajadoras por cuenta propia (10,4%).

En hombres, la disminución de los ocupados (-2,5%) fue liderada por asalariados formales (-16,0%). En el caso de las mujeres, la disminución (-1,1%) fue incida principalmente por las personas que trabajan en servicio doméstico<sup>b</sup> (-28,2%).

## Informalidad laboral

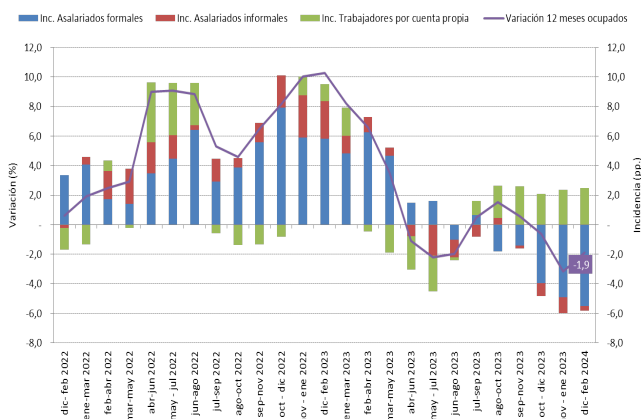
Las personas ocupadas informales aumentaron 5,9% en doce meses, principalmente incididos por hombres (10,4%), seguidos de mujeres (1,1%). La población ocupada formal disminuyó 5,2% en doce meses, principalmente incida por hombres (-7,5%), seguido de mujeres (-2,1%).

## TRIMESTRES MÓVILES (2023-2024)

Tasa de ocupación informal (%)	dic-feb	ene-mar	feb-abr	mar-may	abr-jun	may-jul	jun-ago	jul-sept	ago-oct	sept-nov	oct-dic	nov-ene	dic-feb
Total regional	29,9	30,9	31,1	31,6	30,1	28,9	30,2	29,7	31,3	31,2	32,8	33,2	32,3
Mujeres	32,7	33,5	33,0	31,9	29,6	28,1	29,5	30,5	30,5	31,5	33,9	34,7	33,4
Hombres	27,7	28,9	29,5	31,4	30,6	29,5	30,8	28,9	31,9	30,9	31,9	31,9	31,4

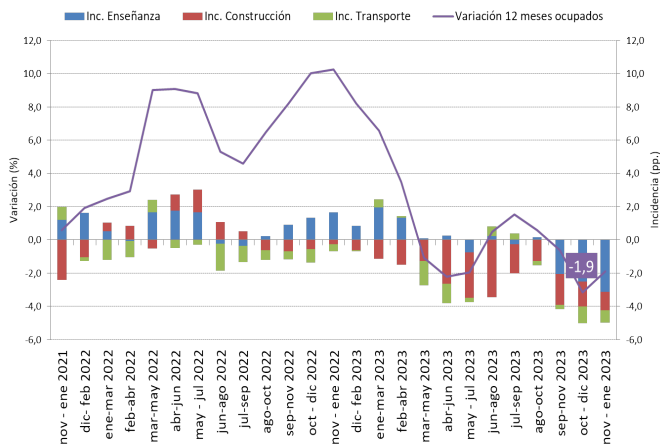
## Variación a 12 meses de población ocupada e incidencias según categoría en la ocupación, región de Aysén.

trimestres móviles



## Variación a 12 meses de personas ocupadas e incidencias\* según rama de actividad económica, región de Aysén.

trimestres móviles

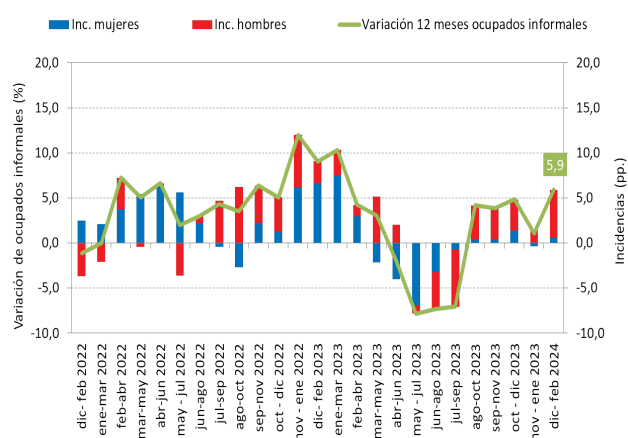


\* Corresponden a los tres sectores económicos que registraron las mayores incidencias negativas en el último trimestre móvil (se excluyen los sectores que registraron incidencias positivas).

La tasa de ocupación informal se situó en 32,3% aumentando 2,4 pp. respecto al mismo trimestre del año anterior, esto como consecuencia del aumento de la población ocupada informal (5,9%) junto a la disminución de la población ocupada formal (-5,2%). En tanto, la tasa de ocupación informal masculina aumentó 3,7 pp. alcanzando 31,4%, mientras que la femenina aumentó 0,7 pp. alcanzando 33,4%.

## Variación a 12 meses de personas ocupadas informales e incidencias según sexo, región de Aysén.

trimestres móviles



<sup>4</sup> Para el análisis por rama de actividad económica se seleccionaron las ramas de Agricultura y Pesca, Industria Manufacturera, Construcción, Comercio, Transporte, Alojamiento y Servicio de comidas, Administración Pública, Enseñanza y Actividades de Salud, las que históricamente en la región, han concentrado la mayor participación de ocupados y cuentan (en la mayoría de los trimestres móviles) con un nivel de estimación fiable de acuerdo con el documento "Estándar para la evaluación de la calidad de las estimaciones en encuestas de hogares". En cuanto al resto de ramas, éstas quedaron agrupadas en la categoría Otras actividades.

## Horas efectivas

En doce meses, el promedio de horas trabajadas aumentó (1,7%) llegando a 35,3 horas. Según sexo, el promedio de horas para los hombres fue 38,4 y para las mujeres 31,6 horas.

## Horas habituales

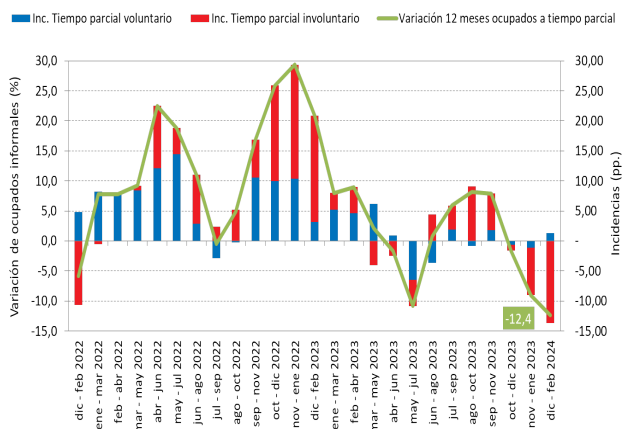
La disminución de la población ocupada (-1,9%) en doce meses fue incida principalmente por quienes trabajaron 45 horas (-16,8%), seguido de tiempo parcial o 1-30 horas (-12,4%) y 31-44 horas (-0,3%). Mientras que quienes trabajaron 46 horas y más, aumentaron (31,2%).

## Tiempo parcial voluntario e involuntario

Las personas ocupadas a tiempo parcial, que trabajan entre 1 y 30 horas, disminuyeron (-12,4%), incido principalmente por tiempo parcial involuntario (-30,5%), mientras que tiempo parcial voluntario aumentaron (3,5%).

## Variación a 12 meses de ocupados a tiempo parcial e incidencias, según voluntariedad de trabajar de forma parcial, región de Aysén.

trimestres móviles



## Tasa de desocupación con iniciadores disponibles (SU1)<sup>5</sup>

La tasa de desocupación con iniciadores disponibles fue 5,6% creciendo 1,4 pp. en doce meses. El aumento de las personas desocupadas y la disminución de las personas iniciadoras disponibles<sup>b</sup> (-39,2%) explicaron el comportamiento.

<sup>b</sup> Estimación no fiable, número de casos muestrales menor a 60 o coeficiente de variación mayor a 30%.

<sup>5</sup> Indicador SU1 = (desocupados + iniciadores disponibles) / (fuerza de trabajo + iniciadores disponibles).

<sup>6</sup> Indicador SU2 = (desocupados + iniciadores disponibles + tiempo parcial involuntario) / (fuerza de trabajo + iniciadores disponibles).

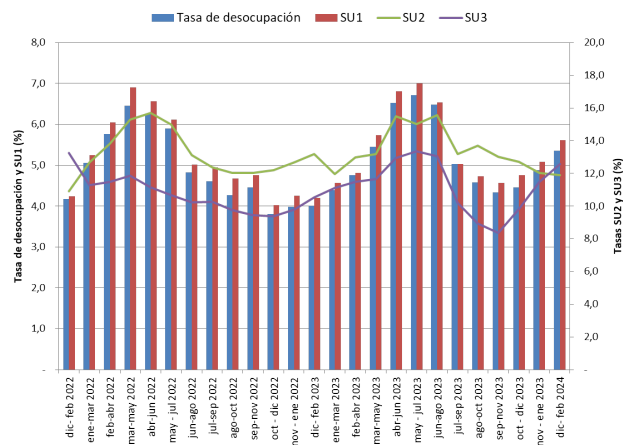
<sup>7</sup> Indicador SU3 = (desocupados + iniciadores disponibles + fuerza de trabajo potencial) / (fuerza de trabajo + iniciadores disponibles + fuerza de trabajo potencial).

## Tasa combinada de desocupación y tiempo parcial involuntario (SU2)<sup>6</sup>

La tasa combinada de desocupación y tiempo parcial involuntario se redujo en 1,3 pp., situándose en 11,9%. Lo anterior, a partir de que las personas desocupadas aumentaron y disminuyeron quienes se ocupan a tiempo parcial involuntario (-30,5%), junto con la disminución de las personas iniciadoras disponibles<sup>b</sup>.

## Evolución de la tasa de desocupación y subutilización de la fuerza de trabajo, región de Aysén.

trimestres móviles



## Tasa combinada de desocupación y fuerza de trabajo potencial (SU3)<sup>7</sup>

La tasa combinada de desocupación y fuerza de trabajo potencial alcanzó 12,6%, creciendo 2,1 pp. en el periodo. En los hombres se situó en 10,8% y en las mujeres, en 14,6%.

En doce meses, la fuerza de trabajo potencial, conocida como personas inactivas potencialmente activas, aumentó (12,0%). Esta categoría está compuesta por personas que en su mayoría no estaban buscando un trabajo, pero estaban disponibles para trabajar, por tanto, se convierten en potenciales entrantes a la fuerza de trabajo si las expectativas de las personas por encontrar una ocupación mejoran.