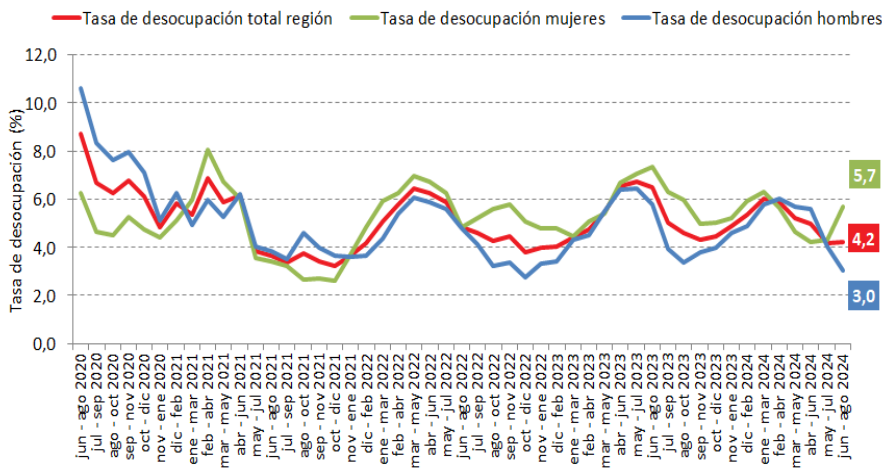


- En el trimestre junio-agosto de 2024, la tasa de desocupación regional fue **4,2%**, disminuyendo **2,3** puntos porcentuales (pp.) en doce meses.
- La estimación total de personas ocupadas durante el trimestre junio-agosto de 2024, aumentó **2,4%** en doce meses.
- El aumento de la población ocupada fue incidida, principalmente, por personas asalariadas formales (**4,4%**).
- La tasa de ocupación informal se situó en **30,5%**, aumentando **0,3** pp. respecto al mismo trimestre del año anterior

## Evolución tasa de desocupación, según sexo, Región de Aysén.

trimestres móviles



Trimestre móvil (junio-agosto 2024)	
Tasa de participación en la fuerza de trabajo	70,6%
Tasa de ocupación	67,6%
Tasa de desocupación	4,2%
Niveles (total de personas)	
Fuerza de trabajo	61.349
Ocupados	58.752
Ocupados informales	17.896
Inactivos	25.511
Variaciones a 12 meses	
Fuerza de trabajo	0,0%
Ocupados	2,4%
Ocupados informales	3,3%
Inactivos	3,1%
Tasas analíticas	
Tasa de desocupación con iniciadores disponibles (SU1)	4,3%
Tasa combinada de desocupación y tiempo parcial involuntario (SU2)	14,1%
Tasa combinada de desocupación y fuerza de trabajo potencial (SU3)	10,6%
Tasa de presión laboral	9,9%
Informalidad laboral	
Tasa de ocupación informal	30,5%
Tasa de ocupación en el sector informal	18,5%

## Desocupación

La estimación de la tasa de desocupación regional fue de 4,2%, disminuyendo 2,3 pp. en doce meses, dado que la fuerza de trabajo se mantuvo, mientras que aumentó la población ocupada (2,4%). Según sexo, la tasa de desocupación de las mujeres se situó en 5,7% y de los hombres en 3,0%.

## Ocupación

En doce meses, la estimación de personas ocupadas aumentó 2,4%, incidida por hombres que presentaron un aumento de 3,6%, y mujeres que presentaron una variación de 1,0%.

Según categoría ocupacional, el aumento de las personas ocupadas fue incidida principalmente por personas asalariadas formales, quienes presentaron una variación de 4,4% en doce meses.

Por sector económico, el aumento de las personas ocupadas fue influido principalmente por administración pública, con una variación de 9,2%, seguido de alojamiento y servicios de comida (21,4%) e industria manufacturera (4,0%).

La tasa de ocupación informal alcanzó 30,5% aumentando 0,3 pp. interanualmente. Las personas ocupadas informales aumentaron 3,3% en doce meses, incididos por hombres (6,6%), mientras que se registró una disminución en mujeres (-0,9%).

## Participación laboral

Las tasas de participación y ocupación se situaron en 70,6% y 67,6%, con variaciones interanuales de -0,7 pp. y 1,0 pp., respectivamente. En tanto, la población fuera de la fuerza de trabajo aumentó 3,1% en doce meses, incidida principalmente por inactivos habituales.

## TRIMESTRES MÓVILES (2023-2024)

Tasa de desocupación (%)	jun-ago	jul-sept	ago-oct	sept-nov	oct-dic	nov-ene	dic-feb	ene-mar	feb-abr	mar-may	abr-jun	may-jul	jun-ago
Total regional	6,5	5,0	4,6	4,3	4,5	4,9	5,3	6,0	5,9	5,2	5,0	4,2	4,2
Mujeres	7,3	6,3	6,0	5,0	5,0	5,2	5,9	6,3	5,6	4,6	4,2	4,3	5,7
Hombres	5,8	3,9	3,4	3,8	4,0	4,6	4,9	5,8	6,0	5,7	5,6	4,0	3,0

Para mayor información  
<https://regiones.ine.cl/aysen>

<sup>1</sup> A partir de la difusión de los resultados del trimestre móvil febrero-abril de 2022, la Encuesta Nacional de Empleo (ENE) publica una nota estadística que presenta las principales estimaciones, con sus respectivas desagregaciones, de acuerdo con los criterios de calidad estadística institucional, además de los códigos AAPOR, que presentan indicadores de rendimiento y calidad en el monitoreo del proceso de recolección de datos. Para más información ver la Nota Estadística ENE. N°29 <https://www.ine.gob.cl/docs/default-source/ocupacion-y-desocupacion/cuadros-estadisticos/notas-estadisticas/2024/nota-estadistica-29.pdf>

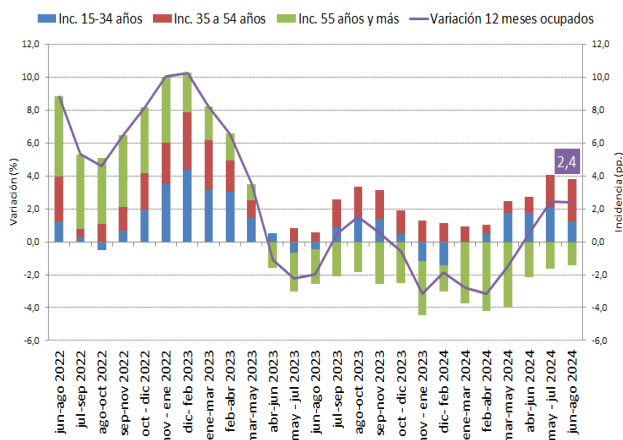
### Personas ocupadas por tramo etario

El aumento de la población ocupada (2,4%) fue incido, principalmente, por el tramo etario de 35 a 54 años (5,4%), seguido del tramo de 15 a 34 años (4,3%), mientras que disminuyeron quienes pertenecen al tramo de 55 años y más (-6,1%).

En mujeres el aumento (1,0%) fue liderado por el tramo de 35 a 54 años (9,0%), mientras que en hombres (3,6%) el aumento fue incido mayormente por el tramo de 15 a 34 años (14,4%).

### Variación a 12 meses de personas ocupadas e incidencias según tramo etario, Región de Aysén.

trimestres móviles



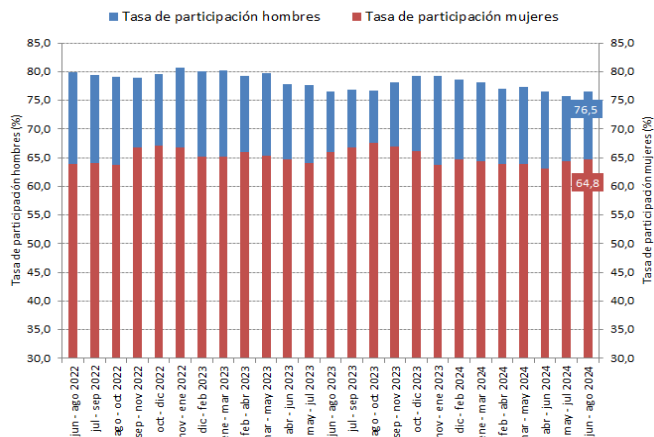
### Personas ocupadas por grupo ocupacional

El aumento de la población ocupada (2,4%) fue incido principalmente por el grupo conformado por trabajadores de los servicios y comercios, que presentó una variación de 8,8%, seguido de técnicos y profesionales de nivel medio (13,5%). Por otra parte, el grupo ocupacional que presentó la principal disminución fue artesanos y operarios de oficio (-20,8%).

Al revisar por sexo, el aumento (1,0%) de las mujeres ocupadas fue incido principalmente por el grupo de profesionales, científicas e intelectuales, que anotó una variación de 17,9%. En el caso de los hombres, el aumento de los ocupados (3,6%) fue incido principalmente por ocupaciones elementales (25,8%).

### Evolución de la tasa de participación, según sexo, Región de Aysén.

trimestres móviles



### Tasa de desocupación por sexo

La tasa de desocupación masculina alcanzó 3,0%, disminuyendo 2,8 pp. en un año, debido a el aumento de la fuerza de trabajo (0,6%), menor al aumento de los hombres ocupados (3,6%). Por su parte, la tasa de participación se situó en 76,5%, sin variación a doce meses, mientras que la tasa de ocupación alcanzó 74,2%, aumentando 2,1 pp. en el período. Los hombres fuera de la fuerza de trabajo aumentaron 1,0%.

La tasa de desocupación femenina alcanzó 5,7%, disminuyendo 1,6 pp. en un año, lo anterior debido a la disminución de la fuerza de trabajo (-0,8%), en menor proporción que el aumento de las mujeres ocupadas (1,0%). Por otra parte, la tasa de participación femenina alcanzó 64,8%, contrayéndose 1,2 pp. mientras que la tasa de ocupación se situó en 61,1%, sin variación a doce meses. Las mujeres fuera de la fuerza de trabajo aumentaron 4,6%.

### Tasa de presión laboral

La tasa de presión laboral en la Región de Aysén, registró una disminución de 1,0 pp. en doce meses, alcanzando 9,9%. Lo anterior evidencia el porcentaje de personas que presionan el mercado laboral dentro de la fuerza de trabajo, pues incluye a quienes declararon disponibilidad y la posibilidad de empezar pronto un trabajo. Al revisar por sexo, la tasa de presión laboral masculina se estimó en 8,9%, presentando una disminución de 2,1 pp. en un año, mientras que la tasa de presión laboral femenina llegó a 11,2%, registrando un aumento de 0,4 pp. en doce meses.

## Actividad económica<sup>2</sup>

En doce meses, el aumento de la población ocupada (2,4%) se fundamentó por administración pública, que presentó una variación de 9,2%, seguido de alojamiento y servicios de comida (21,4%) e industria manufacturera (4,0%), mientras que la actividad económica que tuvo la mayor incidencia negativa fue construcción (-18,6%).

En hombres, el aumento (3,6%) fue incidido principalmente por comercio (12,7%), y en el caso de las mujeres, el aumento (1,0%) fue liderado por administración pública (11,8%).

## Categoría ocupacional

Según categoría ocupacional, el aumento de la población ocupada (2,4%) fue liderado por personas asalariadas formales (4,4%), quienes presentaron una variación de 4,4%, también destacan las personas asalariadas informales (12,4%). Por otra parte, la principal disminución se registró en las personas trabajadoras por cuenta propia (-9,5%).

En el aumento de hombres ocupados (3,6%) destacan asalariados informales (32,7%). En el caso de las mujeres, el aumento (1,0%) fue incidido por asalariadas formales (4,3%).

## Informalidad laboral

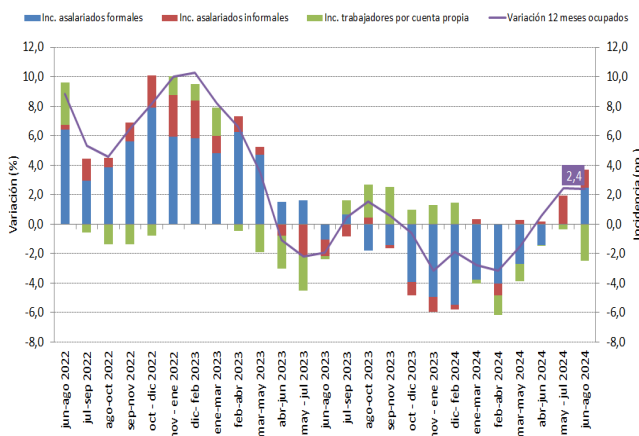
Las personas ocupadas informales aumentaron 3,3% en doce meses, incididas por hombres (6,6%), mientras que se registró una disminución en mujeres (-0,9%). La población ocupada formal aumentó 2,0% en doce meses, incidida por hombres (2,2%), y mujeres (1,8%).

## TRIMESTRES MÓVILES (2023-2024)

Tasa de ocupación informal (%)	jun-ago	jul-sept	ago-oct	sept-nov	oct-dic	nov-ene	dic-feb	ene-mar	feb-abr	mar-may	abr-jun	may-jul	jun-ago
Total regional	30,2	29,7	31,3	31,2	32,8	33,2	32,3	31,9	31,1	32,4	32,6	31,3	30,5
Mujeres	29,5	30,5	30,5	31,5	33,9	34,7	33,4	31,3	30,1	30,2	30,5	30,5	29,0
Hombres	30,8	28,9	31,9	30,9	31,9	31,9	31,4	32,3	32,0	34,2	34,4	32,0	31,7

## Variación a 12 meses de población ocupada e incidencias según categoría en la ocupación, Región de Aysén.

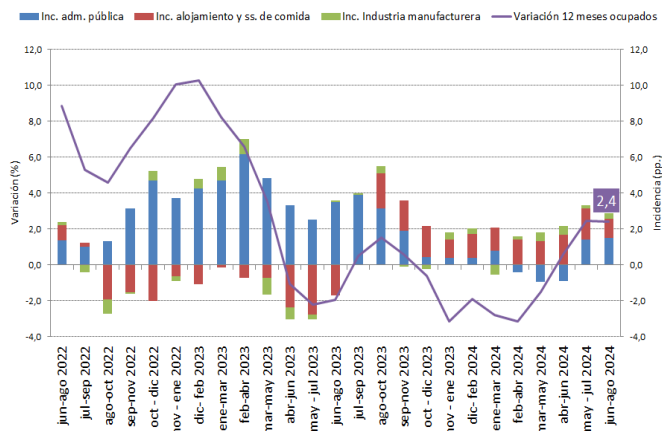
trimestres móviles



<sup>2</sup> Para el análisis por rama de actividad económica se seleccionaron las ramas de agricultura y pesca, industria manufacturera, construcción, comercio, transporte, alojamiento y servicio de comidas, administración pública, enseñanza y actividades de salud, las que históricamente en la región han concentrado la mayor participación de ocupados y cuentan (en la mayoría de los trimestres móviles) con un nivel de estimación fiable de acuerdo con el documento "Estándar para la evaluación de la calidad de las estimaciones en encuestas de hogares". En cuanto al resto de ramas quedaron agrupadas en la categoría Otras actividades.

## Variación a 12 meses de personas ocupadas e incidencias\* según rama de actividad económica, Región de Aysén.

trimestres móviles

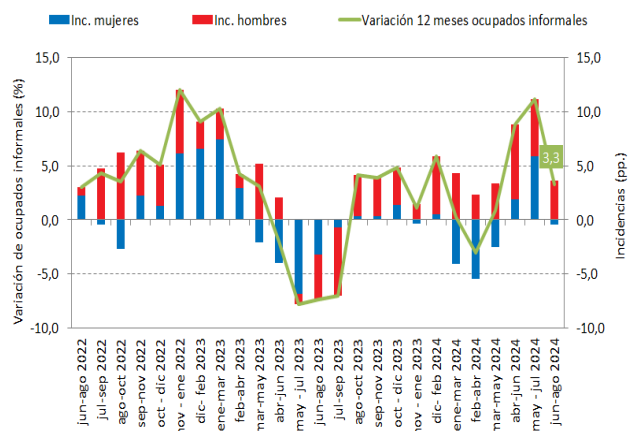


\* Corresponden a los tres sectores económicos que registraron las mayores incidencias positivas en el último trimestre móvil (se excluyen los sectores que registraron incidencias negativas).

La tasa de ocupación informal se situó en 30,5% aumentando 0,3 pp. respecto al mismo trimestre del año anterior, esto como consecuencia del aumento de la población ocupada informal (3,3%), mayor al incremento de la población ocupada formal (2,0%). En tanto, la tasa de ocupación informal masculina aumentó 0,9 pp. alcanzando 31,7%, mientras que la femenina disminuyó 0,5 pp. alcanzando 29,0%.

## Variación a 12 meses de personas ocupadas informales e incidencias según sexo, Región de Aysén.

trimestres móviles



## Horas efectivas

En doce meses, el promedio de horas trabajadas disminuyó (-1,7%) llegando a 35,8 horas. Según sexo, el promedio de horas para los hombres fue 38,6 y para las mujeres 32,3 horas.

## Horas habituales

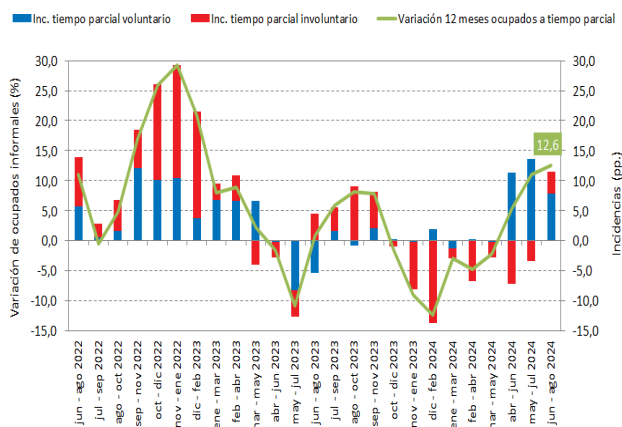
El aumento de la población ocupada (2,4%) en doce meses fue incidido por quienes trabajaron 31-44 horas (39,0%), seguida de tiempo parcial o 1-30 horas (12,6%) y 46 horas y más (-1,1%). Mientras que quienes trabajaron 45 horas disminuyeron, con variación de -58,8%.

## Tiempo parcial voluntario e involuntario

Las personas ocupadas a tiempo parcial presentaron un aumento (12,6%), incididas por tiempo parcial voluntario (14,5%), y tiempo parcial involuntario (8,1%).

## Variación a 12 meses de ocupados a tiempo parcial e incidencias, según voluntariedad de trabajar de forma parcial, Región de Aysén.

trimestres móviles



## Tasa de desocupación con iniciadores disponibles (SU1)<sup>3</sup>

La tasa de desocupación con iniciadores disponibles fue 4,3% decreciendo 2,2 pp. en doce meses.

<sup>3</sup> Indicador SU1 = (desocupados + iniciadores disponibles) / (fuerza de trabajo + iniciadores disponibles).

<sup>4</sup> Indicador SU2 = (desocupados + iniciadores disponibles + tiempo parcial involuntario) / (fuerza de trabajo + iniciadores disponibles).

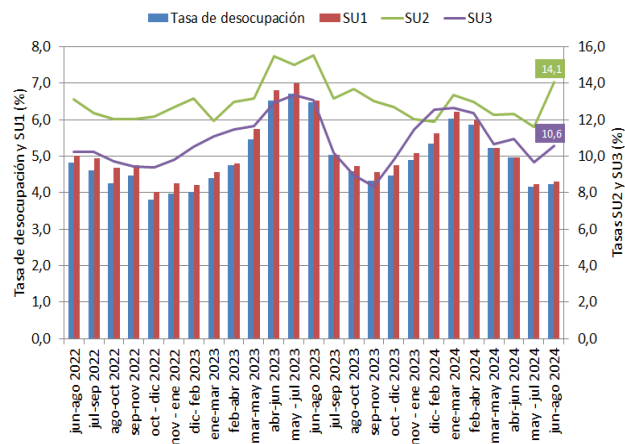
<sup>5</sup> Indicador SU3 = (desocupados + iniciadores disponibles + fuerza de trabajo potencial) / (fuerza de trabajo + iniciadores disponibles + fuerza de trabajo potencial).

## Tasa combinada de desocupación y tiempo parcial involuntario (SU2)<sup>4</sup>

La tasa combinada de desocupación y tiempo parcial involuntario se redujo 1,5 en doce meses, situándose en 14,1%.

## Variación a 12 meses de población ocupada e incidencias según categoría en la ocupación, Región de Aysén.

trimestres móviles



## Tasa combinada de desocupación y fuerza de trabajo potencial (SU3)<sup>5</sup>

La tasa combinada de desocupación y fuerza de trabajo potencial alcanzó 10,6%, decreciendo 2,5 pp. en el período. En hombres se situó en 8,2% y en mujeres en 13,3%.

En doce meses, la fuerza de trabajo potencial, conocida como personas inactivas potencialmente activas, disminuyó (-6,4%). Esta categoría está compuesta por personas que en su mayoría no estaban buscando un trabajo, pero estaban disponibles para trabajar, por tanto, se convierten en potenciales entrantes a la fuerza de trabajo si las expectativas de las personas por encontrar una ocupación mejoran.