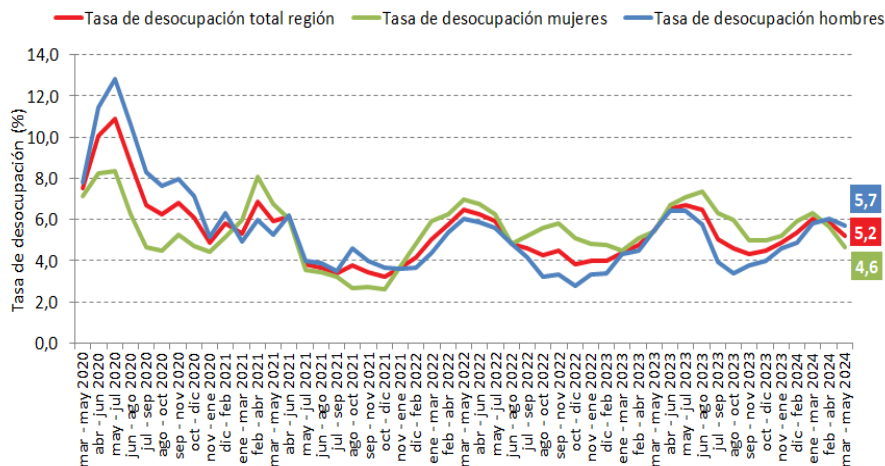


- Se incorpora fe de erratas.
- En el trimestre marzo - mayo de 2024, la tasa de desocupación regional fue **5,2%**, disminuyendo **0,3^(*)** puntos porcentuales (pp.) en doce meses.
- La estimación total de personas ocupadas durante el trimestre marzo - mayo de 2024, disminuyó **1,5%** en doce meses.
- La disminución de la población ocupada fue incidida principalmente por personas asalariadas formales (**-4,8%**).
- La tasa de ocupación informal se situó en **32,4%**, aumentando **0,8 pp.** respecto al mismo trimestre del año anterior

Evolución tasa de desocupación, según sexo, región de Aysén.

trimestres móviles



Trimestre móvil (Marzo - Mayo 2024)	
Tasa de participación en la fuerza de trabajo	70,7%
Tasa de ocupación	67,0%
Tasa de desocupación	5,2%
Niveles (total de personas)	
Fuerza de trabajo	61.257
Ocupados	58.062
Ocupados informales	18.808
Inactivos	25.417
Variaciones a 12 meses	
Fuerza de trabajo	-1,8%
Ocupados	-1,5%
Ocupados informales	0,9%
Inactivos	7,9%
Tasas analíticas	
Tasa de desocupación con iniciadores disponibles (SU1)	5,2%
Tasa combinada de desocupación y tiempo parcial involuntario (SU2)	12,3%
Tasa combinada de desocupación y fuerza de trabajo potencial (SU3)	10,6%
Tasa de presión laboral	11,1%
Informalidad laboral	
Tasa de ocupación informal	32,4%
Tasa de ocupación en el sector informal	19,5%

Desocupación

La estimación de la tasa de desocupación regional fue de 5,2%, disminuyendo 0,3 pp.^(*) en doce meses, dado que la fuerza de trabajo (-1,8%) disminuyó, junto con la población ocupada (-1,5%). Por su parte, las personas desocupadas disminuyeron 6,0% interanualmente. Según sexo, la tasa de desocupación de las mujeres se situó en 4,6% y de los hombres en 5,7%.

Ocupación

En doce meses, la estimación de personas ocupadas disminuyó 1,5%, siendo incidida por hombres quienes presentaron una disminución de 2,4%, seguidos de mujeres que presentaron una variación de -0,4%.

Según categoría ocupacional, la disminución de las personas ocupadas fue incidida principalmente por personas asalariadas formales, quienes presentaron una variación de -4,8% en doce meses.

TRIMESTRES MÓVILES (2023-2024)

Tasa de desocupación (%)	mar-may	abr-jun	may-jul	jun-ago	jul-sept	ago-oct	sept-nov	oct-dic	nov-ene	dic-feb	ene-mar	feb-abr	mar-may
Total regional	5,5	6,5	6,7	6,5	5,0	4,6	4,3	4,5	4,9	5,3	6,0	5,9	5,2
Mujeres	5,4	6,7	7,1	7,3	6,3	6,0	5,0	5,0	5,2	5,9	6,3	5,6	4,6
Hombres	5,5	6,4	6,4	5,8	3,9	3,4	3,8	4,0	4,6	4,9	5,8	6,0	5,7

Para mayor información
<https://regiones.ine.cl/ayesen>

Por sector económico, la disminución de las personas ocupadas fue influida principalmente por comercio, quienes presentaron una variación de -12,8%, seguido de transporte (-23,5%) y enseñanza (-13,5%).

La tasa de ocupación informal alcanzó 32,4% aumentando 0,8 pp. interanualmente. Las personas ocupadas informales aumentaron 0,9% en doce meses, incididos por hombres (6,2%), mientras que se registró una disminución en mujeres (-5,5%).

Participación laboral

Las tasas de participación y ocupación se situaron en 70,7% y 67,0%, con variaciones interanuales de -1,9 pp. y -1,6 pp., respectivamente. En tanto la población fuera de la fuerza de trabajo aumentó 7,9% en doce meses, incidida principalmente por inactivos habituales.

¹ A partir de la difusión de los resultados del trimestre móvil febrero-abril de 2022, la Encuesta Nacional de Empleo (ENE) publica una nota estadística que presenta las principales estimaciones, con sus respectivas desagregaciones, de acuerdo con los criterios de calidad estadística institucional, además de los códigos AAPOR, que presentan indicadores de rendimiento y calidad en el monitoreo del proceso de recolección de datos. Para más información ver la Nota Estadística ENE. N°26 <https://www.ine.gob.cl/docs/default-source/ocupacion-y-desocupacion/cuadros-estadisticos/notas-estadisticas/2024/nota-estadistica-26.pdf>

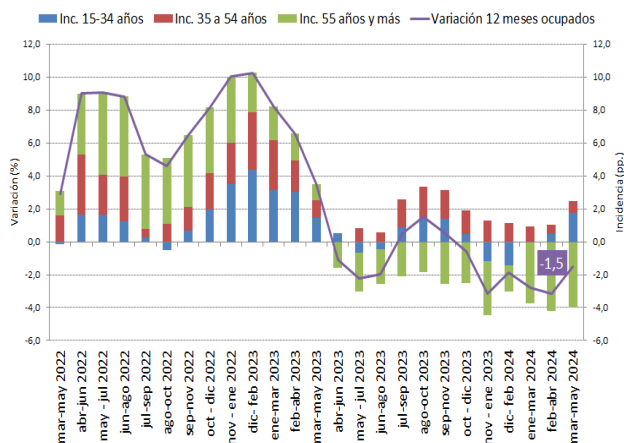
Personas ocupadas por tramo etario

La disminución de la población ocupada (-1,5%) fue incitada, principalmente, por el tramo de 55 años y más (-16,5%), mientras que aumentaron quienes pertenecen a los tramos de 15 a 34 años (5,9%) y de 35 a 54 años (1,6%).

En mujeres la disminución (-0,4%) fue liderada por el tramo 55 años y más (-12,6%), mientras que en hombres (-2,4%) la disminución fue incitada mayormente por el tramo 55 años y más (-19,1%).

Variación a 12 meses de personas ocupadas e incidencias según tramo etario, región de Aysén.

trimestres móviles



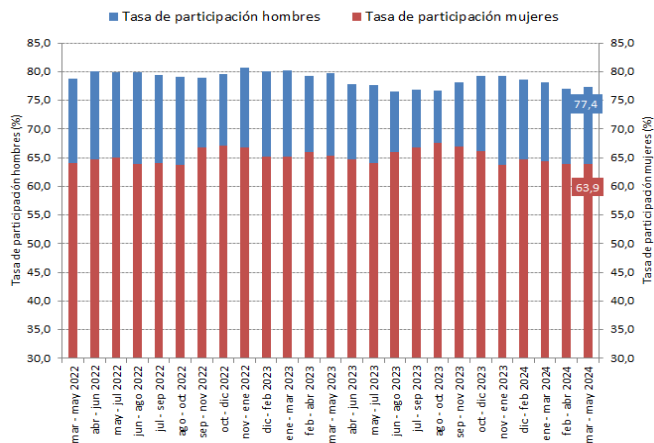
Personas ocupadas por grupo ocupacional

La disminución de la población ocupada (-1,5%) fue incitada principalmente por el grupo conformado por técnicos y profesionales de nivel medio, quienes presentaron una variación de -16,5%, seguido de artesanos y operarios de oficio (-8,2%). Por otra parte, el grupo ocupacional que presentó el principal aumento fue trabajadores de los servicios y comercios (19,6%).

Al revisar por sexo, la disminución (-0,4%) de las mujeres ocupadas fue incitada principalmente por el grupo de otros grupos, que anotaron una variación de -9,3%. En el caso de los hombres, la disminución de los ocupados (-2,4%) fue incitada principalmente por artesanos y operarios de oficio (-11,7%).

Evolución de la tasa de participación, según sexo, región de Aysén.

trimestres móviles



Tasa de desocupación por sexo

La tasa de desocupación masculina alcanzó 5,7%, aumentando 0,2 pp. en un año, debido a la disminución de la fuerza de trabajo (-2,2%), junto con la disminución de los hombres ocupados (-2,4%). Por su parte, la tasa de participación se situó en 77,4%, disminuyendo 2,3 pp.(**) mientras que la tasa de ocupación alcanzó 73,0%, disminuyendo 2,4 pp. en el periodo. Los hombres fuera de la fuerza de trabajo aumentaron 12,5%.

La tasa de desocupación femenina alcanzó 4,6%, disminuyendo 0,8 pp. en un año, lo anterior debido a la disminución de la fuerza de trabajo (-1,2%), junto con la disminución de las mujeres ocupadas (-0,4%). Por otra parte, la tasa de participación alcanzó 63,9%, contrayéndose 1,5 pp.(***) mientras que la tasa de ocupación se situó en 61,0%, con una disminución de 0,8 pp. en el periodo. Las mujeres fuera de la fuerza de trabajo aumentaron 5,1%.

Tasa de presión laboral

La tasa de presión laboral en la región de Aysén, registró una disminución de 0,2 pp. en doce meses, alcanzando 11,1%, lo anterior evidencia el porcentaje de personas que presionan el mercado laboral dentro de la fuerza de trabajo, pues incluye a quienes declararon disponibilidad y la posibilidad de empezar pronto un trabajo.

Al revisar por sexo, la tasa de presión laboral masculina se estimó en 12,4%, presentando un aumento de 0,7 pp. en un año, mientras que la tasa de presión laboral femenina llegó a 9,5%, registrando una disminución de 1,2 pp. en doce meses.

Actividad económica²

En doce meses, la disminución de la población ocupada (-1,5%) se fundamentó por comercio, quienes presentaron una variación de -12,8%, seguido de transporte (-23,5%) y enseñanza (-13,5%), mientras que la actividad económica que tuvo la mayor incidencia positiva fue alojamiento y servicios de comida (26,0%).

En hombres, la disminución (-2,4%) fue incida principalmente por administración pública (-12,9%), y en el caso de las mujeres, la disminución (-0,4%) fue liderada por comercio (-26,1%).

Categoría Ocupacional

Según categoría ocupacional, la disminución de la población ocupada (-1,5%) fue liderada por personas asalariadas formales, quienes presentaron una variación de -4,8%, seguida de personas trabajadoras por cuenta propia (-4,7%). Por otra parte, el principal aumento se suscitó en las personas empleadoras (26,8%).

En hombres, la disminución de los ocupados (-2,4%) fue liderado por asalariados formales (-8,6%). En el caso de las mujeres, la disminución (-0,4%) fue incido por trabajadoras por cuenta propia (-10,2%).

Informalidad laboral

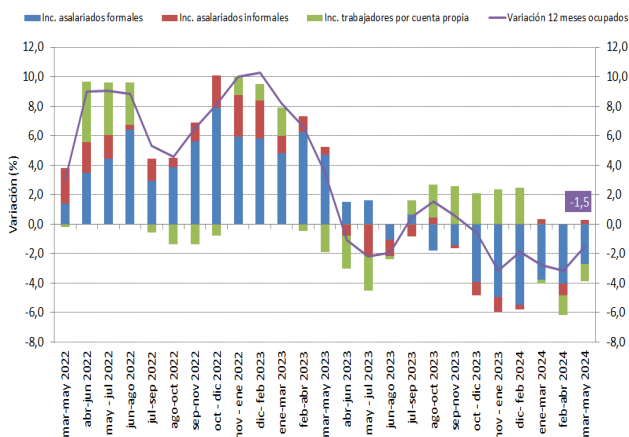
Las personas ocupadas informales aumentaron 0,9% en doce meses, incididos por hombres (6,2%), mientras que se registró una disminución en mujeres (-5,5%). La población ocupada formal disminuyó 2,6% en doce meses, principalmente incida por hombres (-6,4%), mientras que se registró un aumento en mujeres (2,0%).

TRIMESTRES MÓVILES (2023-2024)

Tasa de ocupación informal (%)	mar-may	abr-jun	may-jul	jun-ago	jul-sept	ago-oct	sept-nov	oct-dic	nov-ene	dic-feb	ene-mar	feb-abr	mar-may
Total regional	31,6	30,1	28,9	30,2	29,7	31,3	31,2	32,8	33,2	32,3	31,9	31,1	32,4
Mujeres	31,9	29,6	28,1	29,5	30,5	30,5	31,5	33,9	34,7	33,4	31,3	30,1	30,2
Hombres	31,4	30,6	29,5	30,8	28,9	31,9	30,9	31,9	31,9	31,4	32,3	32,0	34,2

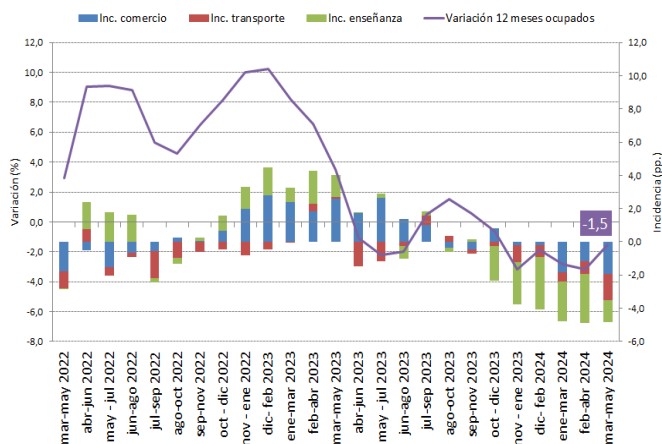
Variación a 12 meses de población ocupada e incidencias según categoría en la ocupación, región de Aysén.

trimestres móviles



Variación a 12 meses de personas ocupadas e incidencias* según rama de actividad económica, región de Aysén.

trimestres móviles

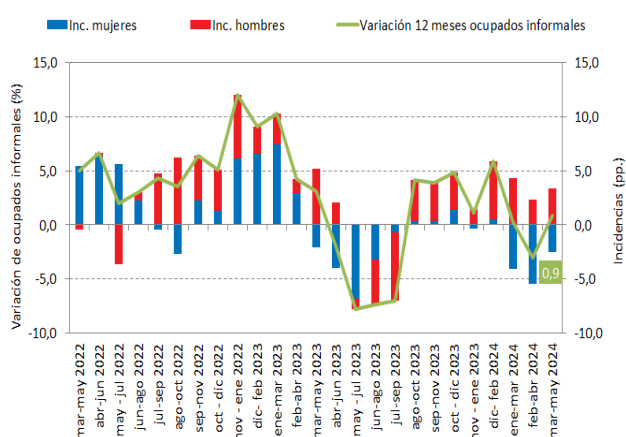


* Corresponden a los tres sectores económicos que registraron las mayores incidencias negativas en el último trimestre móvil (se excluyen los sectores que registraron incidencias positivas).

La tasa de ocupación informal se situó en 32,4% aumentando 0,8 pp. respecto al mismo trimestre del año anterior, esto como consecuencia del aumento de la población ocupada informal (0,9%) sumado a la disminución de la población ocupada formal (-2,6%). En tanto, la tasa de ocupación informal masculina aumentó 2,8 pp. alcanzando 34,2%, mientras que la femenina disminuyó 1,7 pp. (****) alcanzando 30,2%.

Variación a 12 meses de personas ocupadas informales e incidencias según sexo, región de Aysén.

trimestres móviles



² Para el análisis por rama de actividad económica se seleccionaron las ramas de agricultura y pesca, industria manufacturera, construcción, comercio, transporte, alojamiento y servicio de comidas, administración pública, enseñanza y actividades de salud, las que históricamente en la región, han concentrado la mayor participación de ocupados y cuentan (en la mayoría de los trimestres móviles) con un nivel de estimación fiable de acuerdo con el documento "Estándar para la evaluación de la calidad de las estimaciones en encuestas de hogares". En cuanto al resto de ramas, éstas quedaron agrupadas en la categoría Otras actividades.

Horas efectivas

En doce meses, el promedio de horas trabajadas aumentó (1,5%) llegando a 37,8 horas. Según sexo, el promedio de horas para los hombres fue 39,6 y para las mujeres 35,7 horas.

Horas habituales

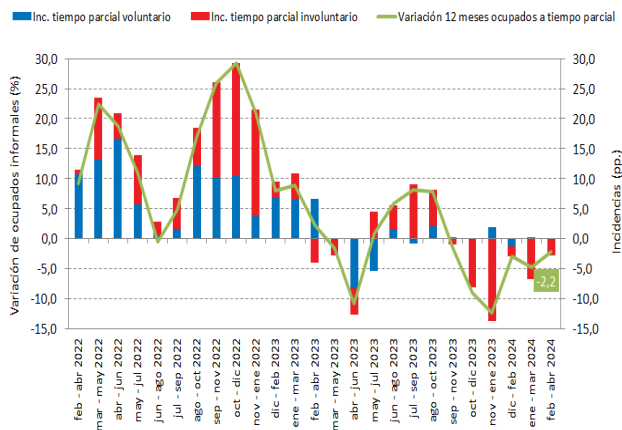
La disminución de la población ocupada (-1,5%) en doce meses fue incidiendo por quienes trabajaron 45 horas (-10,2%), seguida de 31-44 horas (-5,4%), y tiempo parcial o 1-30 horas (-2,2%). Mientras que quienes trabajaron 46 horas y más, aumentaron, con una variación de 20,6%****).

Tiempo parcial voluntario e involuntario

Las personas ocupadas a tiempo parcial presentaron una disminución (-2,2%), incidiendo principalmente por tiempo parcial involuntario (-7,1%), seguido de tiempo parcial voluntario (-0,3%).

Variación a 12 meses de ocupados a tiempo parcial e incidencias, según voluntariedad de trabajar de forma parcial, región de Aysén.

trimestres móviles



Tasa de desocupación con iniciadores disponibles (SU1)³

La tasa de desocupación con iniciadores disponibles fue 5,2% decreciendo 0,5 pp. en doce meses. La disminución de las personas desocupadas (-6,0%) y la disminución de las personas iniciadoras disponibles^b explicaron el comportamiento.

^b Estimación no fiable, número de casos muestrales menor a 60 o coeficiente de variación mayor a 30%.

³ Indicador SU1 = (desocupados + iniciadores disponibles) / (fuerza de trabajo + iniciadores disponibles).

⁴ Indicador SU2 = (desocupados + iniciadores disponibles + tiempo parcial involuntario) / (fuerza de trabajo + iniciadores disponibles).

⁵ Indicador SU3 = (desocupados + iniciadores disponibles + fuerza de trabajo potencial) / (fuerza de trabajo + iniciadores disponibles + fuerza de trabajo potencial).

Fe de erratas

(*)Decía: "0,2". Ahora dice: "0,3".

(**)Decía: "2,4". Ahora dice: "2,3".

(***)Decía: "1,4". Ahora dice: "1,5".

(****)Decía: "1,6". Ahora dice: "1,7".

(*****)Decía: "sin información, aumentaron, con variación de NA%".

Ahora dice: "46 horas y más, aumentaron, con una variación de 20,6%".

(*****)Decía: "no presentó variación".

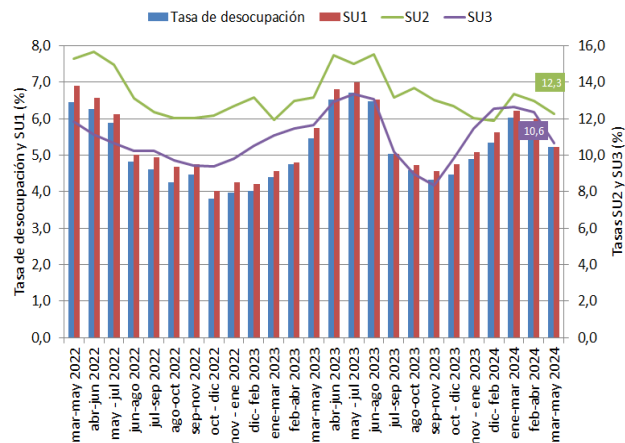
Ahora dice: "se redujo 0,9 pp. en doce meses".

Tasa combinada de desocupación y tiempo parcial involuntario (SU2)⁴

La tasa combinada de desocupación y tiempo parcial involuntario se redujo 0,9 pp. en doce meses(*****), situándose en 12,3%. Lo anterior, a partir de que las personas desocupadas disminuyeron (-6,0%) y disminuyeron quienes se ocupan a tiempo parcial involuntario (-7,1%), junto con la disminución de las personas iniciadoras disponibles^b.

Variación a 12 meses de población ocupada e incidencias según categoría en la ocupación, región de Aysén.

trimestres móviles



Tasa combinada de desocupación y fuerza de trabajo potencial (SU3)⁵

La tasa combinada de desocupación y fuerza de trabajo potencial alcanzó 10,6%, decreciendo 1,1 pp. en el periodo. En hombres se situó en 10,7% y en mujeres en 10,6%.

En doce meses, la fuerza de trabajo potencial, conocida como personas inactivas potencialmente activas, disminuyó (-11,1%). Esta categoría está compuesta por personas que en su mayoría no estaban buscando un trabajo, pero estaban disponibles para trabajar, por tanto, se convierten en potenciales entrantes a la fuerza de trabajo si las expectativas de las personas por encontrar una ocupación mejoran.

Instituto Nacional de Estadísticas
Avenida General Baquedano 496, Coyhaique, Chile
Teléfono (56) 232463100

Correo electrónico: ine.coyhaique@ine.gob.cl - <https://regiones.ine.cl/aysen>

