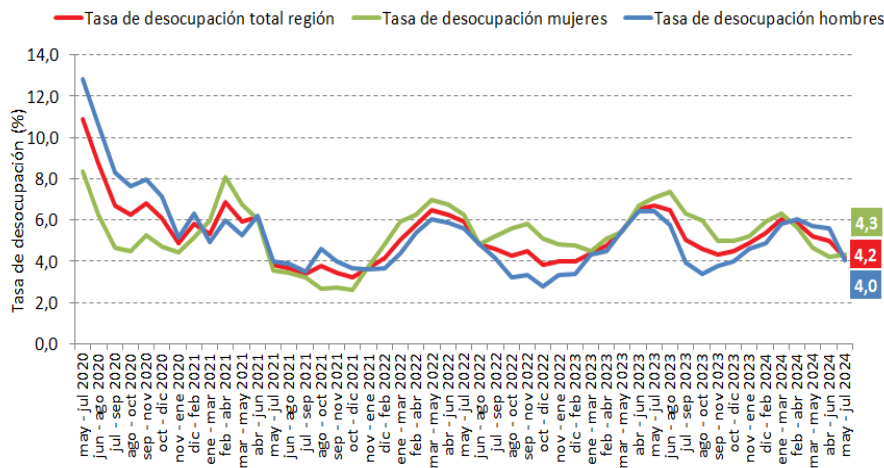


- En el trimestre mayo - julio de 2024, la tasa de desocupación regional fue **4,2%**, disminuyendo **2,5** puntos porcentuales (pp.) en doce meses.
- La estimación total de personas ocupadas durante el trimestre mayo - julio de 2024, aumentó **2,4%** en doce meses.
- El aumento de la población ocupada fue incidida principalmente por personas asalariadas informales (**19,6%**).
- La tasa de ocupación informal se situó en **31,3%**, aumentando **2,4** pp. respecto al mismo trimestre del año anterior

Evolución tasa de desocupación, según sexo, región de Aysén.

trimestres móviles



Trimestre móvil (Mayo - Julio 2024)	
Tasa de participación en la fuerza de trabajo	70,1%
Tasa de ocupación	67,2%
Tasa de desocupación	4,2%
Niveles (total de personas)	
Fuerza de trabajo	60.839
Ocupados	58.309
Ocupados informales	18.273
Inactivos	25.971
Variaciones a 12 meses	
Fuerza de trabajo	-0,3%
Ocupados	2,4%
Ocupados informales	11,2%
Inactivos	3,8%
Tasas analíticas	
Tasa de desocupación con iniciadores disponibles (SU1)	4,2%
Tasa combinada de desocupación y tiempo parcial involuntario (SU2)	11,6%
Tasa combinada de desocupación y fuerza de trabajo potencial (SU3)	9,7%
Tasa de presión laboral	9,8%
Informalidad laboral	
Tasa de ocupación informal	31,3%
Tasa de ocupación en el sector informal	19,2%

Desocupación

La estimación de la tasa de desocupación regional fue de 4,2%, disminuyendo 2,5 pp. en doce meses, dado que la fuerza de trabajo (-0,3%) disminuyó, junto con el aumento de la población ocupada (2,4%). Por su parte, las personas desocupadas^b disminuyeron 38,3% interanualmente. Según sexo, la tasa de desocupación de las mujeres se situó en 4,3% y de los hombres en 4,0%.

Ocupación

En doce meses, la estimación de personas ocupadas aumentó 2,4%, siendo incidida por mujeres quienes presentaron un aumento de 4,5%, seguidos de hombres que presentaron una variación de 0,7%.

Según categoría ocupacional, el aumento de las personas ocupadas fue incidida principalmente por personas asalariadas informales, quienes presentaron una variación de 19,6% en doce meses.

Por sector económico, el aumento de las personas ocupadas fue influida principalmente por alojamiento y servicios de comida^a, quienes presentaron una variación de 39,8%, seguido de administración pública (8,5%) y agricultura y pesca (15,0%).

La tasa de ocupación informal alcanzó 31,3% aumentando 2,4 pp. interanualmente. Las personas ocupadas informales aumentaron 11,2% en doce meses, incididos principalmente por mujeres (13,4%), seguidos de hombres (9,4%).

Participación laboral

Las tasas de participación y ocupación se situaron en 70,1% y 67,2%, con variaciones interanuales de -0,8 pp. y 1,0 pp., respectivamente. En tanto la población fuera de la fuerza de trabajo aumentó 3,8% en doce meses, incidida principalmente por inactivos habituales.

TRIMESTRES MÓVILES (2023-2024)

Tasa de desocupación (%)	may-jul	jun-ago	jul-sept	ago-oct	sept-nov	oct-dic	nov-ene	dic-feb	ene-mar	feb-abr	mar-may	abr-jun	may-jul
Total regional	6,7	6,5	5,0	4,6	4,3	4,5	4,9	5,3	6,0	5,9	5,2	5,0	4,2
Mujeres	7,1	7,3	6,3	6,0	5,0	5,0	5,2	5,9	6,3	5,6	4,6	4,2	4,3
Hombres	6,4	5,8	3,9	3,4	3,8	4,0	4,6	4,9	5,8	6,0	5,7	5,6	4,0

Para mayor información
<https://regiones.ine.cl/aysen>

¹ A partir de la difusión de los resultados del trimestre móvil febrero-abril de 2022, la Encuesta Nacional de Empleo (ENE) publica una nota estadística que presenta las principales estimaciones, con sus respectivas desagregaciones, de acuerdo con los criterios de calidad estadística institucional, además de los códigos AAPOR, que presentan indicadores de rendimiento y calidad en el monitoreo del proceso de recolección de datos. Para más información ver la Nota Estadística ENE. N°28 <https://www.ine.gov.cl/docs/default-source/ocupacion-y-desocupacion/cuadros-estadisticos/notas-estadisticas/2024/nota-estadistica-28.pdf>

^a Estimación poco fiable, coeficiente de variación mayor a 15% y menor o igual a 30%.

^b Estimación no fiable, número de casos muestrales menor a 60 o coeficiente de variación mayor a 30%.

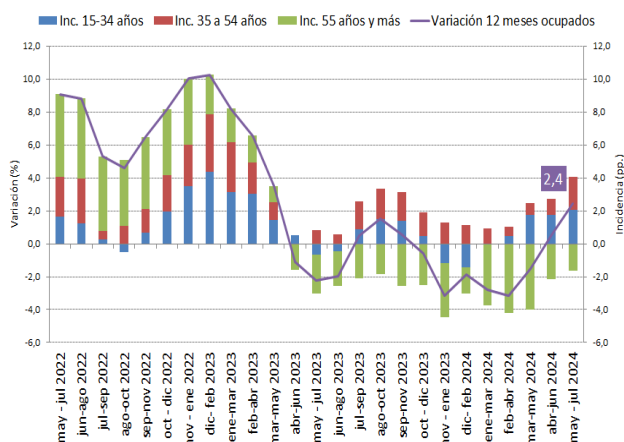
Personas ocupadas por tramo etario

El aumento de la población ocupada (2,4%) fue incitada, principalmente, por el tramo de 15 a 34 años (7,2%), seguido de 35 a 54 años (4,2%), mientras que disminuyeron quienes pertenecen al tramo de 55 años y más (-7,0%).

En mujeres el aumento (4,5%) fue liderado por el tramo 35 a 54 años (4,4%), mientras que en hombres (0,7%) el aumento fue incitado mayormente por el tramo 15 a 34 años (8,1%).

Variación a 12 meses de personas ocupadas e incidencias según tramo etario, región de Aysén.

trimestres móviles



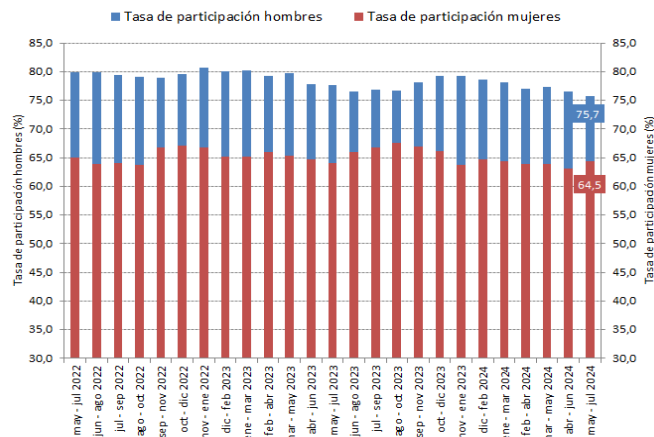
Personas ocupadas por grupo ocupacional

El aumento de la población ocupada (2,4%) fue incitada principalmente por el grupo conformado por ocupaciones elementales, quienes presentaron una variación de 18,0%, seguido de trabajadores de los servicios y comercios (11,6%). Por otra parte, el grupo ocupacional que presentó la principal disminución fue artesanos y operarios de oficio (-16,5%).

Al revisar por sexo, el aumento (4,5%) de las mujeres ocupadas fue incitado principalmente por el grupo de trabajadoras de los servicios y comercio, que anotaron una variación de 5,0%. En el caso de los hombres, el aumento de los ocupados (0,7%) fue incitado principalmente por ocupaciones elementales (29,8%).

Evolución de la tasa de participación, según sexo, región de Aysén.

trimestres móviles



Tasa de desocupación por sexo

La tasa de desocupación masculina alcanzó 4,0%, disminuyendo 2,4 pp. en un año, debido a la disminución de la fuerza de trabajo (-1,8%), junto con el aumento de los hombres ocupados (0,7%). Por su parte, la tasa de participación se situó en 75,7%, disminuyendo 2,0 pp. mientras que la tasa de ocupación alcanzó 72,6%, disminuyendo 0,1 pp. en el periodo. Los hombres fuera de la fuerza de trabajo aumentaron 9,7%.

La tasa de desocupación femenina alcanzó 4,3%, disminuyendo 2,8 pp. en un año, lo anterior debido a que el aumento de la fuerza de trabajo (1,5%), fue menor al aumento el aumento de las mujeres ocupadas (4,5%). Por otra parte, la tasa de participación alcanzó 64,5%, expandiéndose 0,4 pp. mientras que la tasa de ocupación se situó en 61,7%, con un aumento de 2,1 pp. en el periodo. Las mujeres fuera de la fuerza de trabajo aumentaron 0,1%.

Tasa de presión laboral

La tasa de presión laboral en la región de Aysén, registró una disminución de 1,0 pp. en doce meses, alcanzando 9,8%, lo anterior evidencia el porcentaje de personas que presionan el mercado laboral dentro de la fuerza de trabajo, pues incluye a quienes declararon disponibilidad y la posibilidad de empezar pronto un trabajo.

Al revisar por sexo, la tasa de presión laboral masculina se estimó en 9,7%, presentando una disminución de 1,4 pp. en un año, mientras que la tasa de presión laboral femenina llegó a 9,8%, registrando una disminución de 0,7 pp. en doce meses.

Actividad económica²

En doce meses, el aumento de la población ocupada (2,4%) se fundamentó por alojamiento y servicios de comida^a, quienes presentaron una variación de 39,8%, seguido de administración pública (8,5%) y agricultura y pesca (15,0%), mientras que la actividad económica que tuvo la mayor incidencia negativa fue comercio (-7,8%).

Al revisar por sexo, tanto en mujeres como en hombres, los respectivos aumentos fueron incididos principalmente por administración pública, con variaciones de 10,8% y 6,9%, respectivamente.

Categoría Ocupacional

Según categoría ocupacional, el aumento de la población ocupada (2,4%) fue liderada por personas asalariadas informales (19,6%), quienes presentaron una variación de 19,6%, seguida de personas empleadoras^b (12,4%). Por otra parte, la principal disminución se suscitó en las personas trabajadoras por cuenta propia (-1,4%).

En mujeres y hombres, la categoría que más incidió en el aumento de personas ocupadas fue asalariados informales, con variaciones de 18,6% y 20,5%, respectivamente.

Informalidad laboral

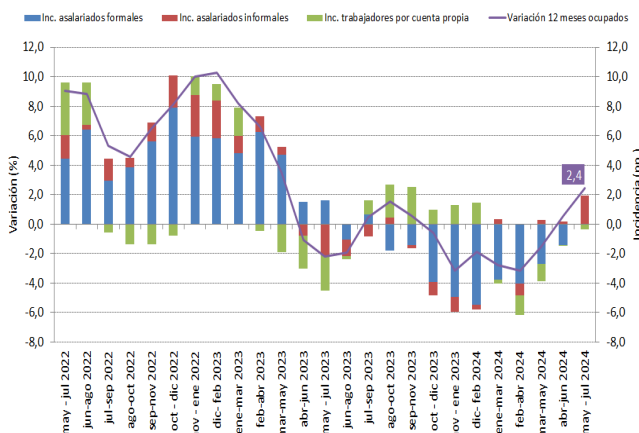
Las personas ocupadas informales aumentaron 11,2% en doce meses, incididos por mujeres (13,4%), seguido de hombres (9,4%). La población ocupada formal disminuyó 1,1% en doce meses, incidida por hombres (-2,9%), mientras que se registró un aumento en mujeres (1,1%).

TRIMESTRES MÓVILES (2023-2024)

Tasa de ocupación informal (%)	may-jul	jun-ago	jul-sept	ago-oct	sept-nov	oct-dic	nov-ene	dic-feb	ene-mar	feb-abr	mar-may	abr-jun	may-jul
Total regional	28,9	30,2	29,7	31,3	31,2	32,8	33,2	32,3	31,9	31,1	32,4	32,6	31,3
Mujeres	28,1	29,5	30,5	30,5	31,5	33,9	34,7	33,4	31,3	30,1	30,2	30,5	30,5
Hombres	29,5	30,8	28,9	31,9	30,9	31,9	31,9	31,4	32,3	32,0	34,2	34,4	32,0

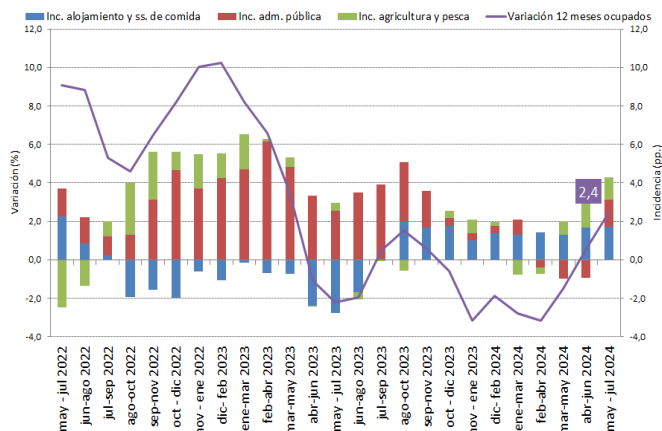
Variación a 12 meses de población ocupada e incidencias según categoría en la ocupación, región de Aysén.

trimestres móviles



Variación a 12 meses de personas ocupadas e incidencias* según rama de actividad económica, región de Aysén.

trimestres móviles

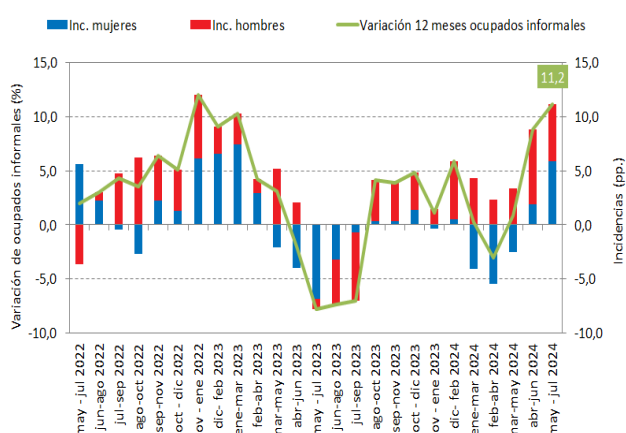


* Corresponden a los tres sectores económicos que registraron las mayores incidencias positivas en el último trimestre móvil (se excluyen los sectores que registraron incidencias negativas).

La tasa de ocupación informal se situó en 31,3% aumentando 2,4 pp. respecto al mismo trimestre del año anterior, esto como consecuencia del aumento de la población ocupada informal (11,2%) sumado a la disminución de la población ocupada formal (-1,1%). En tanto, la tasa de ocupación informal masculina aumentó 2,5 pp. alcanzando 32,0%, mientras que la femenina aumentó 2,4 pp. alcanzando 30,5%.

Variación a 12 meses de personas ocupadas informales e incidencias según sexo, región de Aysén.

trimestres móviles



² Para el análisis por rama de actividad económica se seleccionaron las ramas de agricultura y pesca, industria manufacturera, construcción, comercio, transporte, alojamiento y servicio de comidas, administración pública, enseñanza y actividades de salud, las que históricamente en la región, han concentrado la mayor participación de ocupados y cuentan (en la mayoría de los trimestres móviles) con un nivel de estimación fiable de acuerdo con el documento "Estándar para la evaluación de la calidad de las estimaciones en encuestas de hogares". En cuanto al resto de ramas, éstas quedaron agrupadas en la categoría Otras actividades.

^a Estimación poco fiable, coeficiente de variación mayor a 15% y menor o igual a 30%.

Horas efectivas

En doce meses, el promedio de horas trabajadas disminuyó (-2,2%) llegando a 35,8 horas. Según sexo, el promedio de horas para los hombres fue 38,7 y para las mujeres 32,4 horas.

Horas habituales

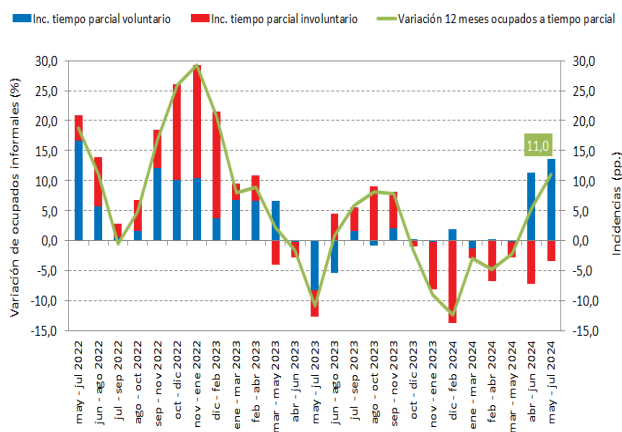
El aumento de la población ocupada (2,4%) en doce meses fue incida por quienes trabajaron 31-44 horas (31,2%), seguida de tiempo parcial o 1-30 horas (11,0%), y del tramo de 46 horas y más (9,7%). Mientras que quienes trabajaron 45 horas, disminuyeron, con variación de -52,6%.

Tiempo parcial voluntario e involuntario

Las personas ocupadas a tiempo parcial presentaron un aumento (11,0%), incidido principalmente por tiempo parcial voluntario (24,2%), mientras que quienes se ocupan a tiempo parcial involuntario disminuyeron (-8,4%).

Variación a 12 meses de ocupados a tiempo parcial e incidencias, según voluntariedad de trabajar de forma parcial, región de Aysén.

trimestres móviles



Tasa de desocupación con iniciadores disponibles (SU1)³

La tasa de desocupación con iniciadores disponibles fue 4,2% decreciendo 2,8 pp. en doce meses. La disminución de las personas desocupadas^b (-38,3%) y la disminución de las personas iniciadoras disponibles^b explicaron el comportamiento.

^b Estimación no fiable, número de casos muestrales menor a 60 o coeficiente de variación mayor a 30%.

³ Indicador SU1 = (desocupados + iniciadores disponibles) / (fuerza de trabajo + iniciadores disponibles).

⁴ Indicador SU2 = (desocupados + iniciadores disponibles + tiempo parcial involuntario) / (fuerza de trabajo + iniciadores disponibles).

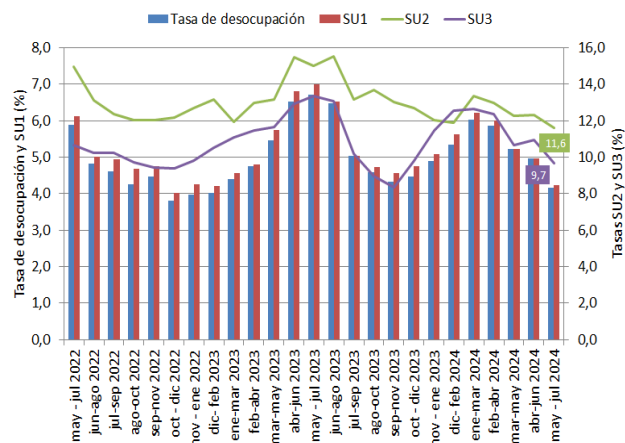
⁵ Indicador SU3 = (desocupados + iniciadores disponibles + fuerza de trabajo potencial) / (fuerza de trabajo + iniciadores disponibles + fuerza de trabajo potencial).

Tasa combinada de desocupación y tiempo parcial involuntario (SU2)⁴

La tasa combinada de desocupación y tiempo parcial involuntario se redujo 3,4 en doce meses, situándose en 11,6%. Lo anterior, a partir de que las personas desocupadas^b disminuyeron (-38,3%) y disminuyeron quienes se ocupan a tiempo parcial involuntario (-8,4%), junto con la disminución de las personas iniciadoras disponibles^b.

Variación a 12 meses de población ocupada e incidencias según categoría en la ocupación, región de Aysén.

trimestres móviles



Tasa combinada de desocupación y fuerza de trabajo potencial (SU3)⁵

La tasa combinada de desocupación y fuerza de trabajo potencial alcanzó 9,7%, decreciendo 3,6 pp. en el periodo. En hombres se situó en 9,1% y en mujeres en 10,3%.

En doce meses, la fuerza de trabajo potencial, conocida como personas inactivas potencialmente activas, disminuyó (-18,2%). Esta categoría está compuesta por personas que en su mayoría no estaban buscando un trabajo, pero estaban disponibles para trabajar, por tanto, se convierten en potenciales entrantes a la fuerza de trabajo si las expectativas de las personas por encontrar una ocupación mejoran.