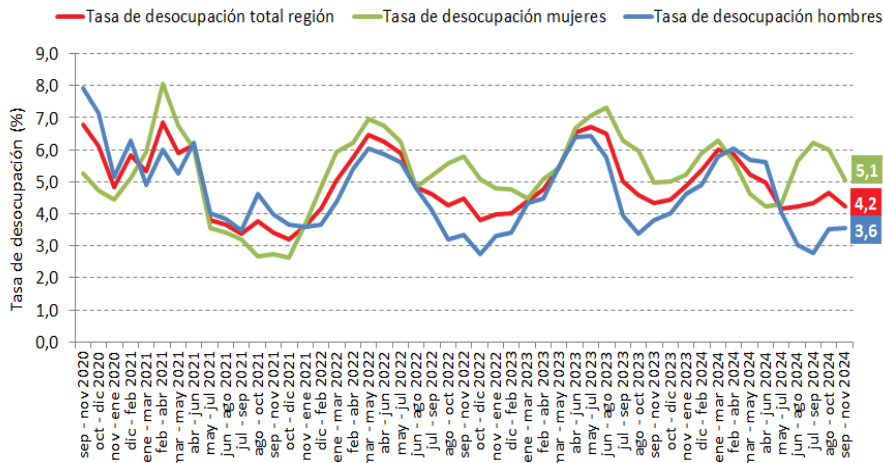


- En el trimestre septiembre-noviembre de 2024, la tasa de desocupación regional fue **4,2%**, disminuyendo **0,1** puntos porcentuales (pp.) en doce meses.
- La estimación total de personas ocupadas durante el trimestre septiembre-noviembre de 2024, disminuyó **0,8%** en doce meses.
- La disminución de la población ocupada fue incidida, principalmente, por personas trabajadoras por cuenta propia (-**6,4%**).
- La tasa de ocupación informal se situó en **31,1%**, disminuyendo **0,1** pp. respecto al mismo trimestre del año anterior

Evolución tasa de desocupación, según sexo, región de Aysén.

trimestres móviles



Trimestre móvil (septiembre-noviembre 2024)	
Tasa de participación en la fuerza de trabajo	71,4%
Tasa de ocupación	68,4%
Tasa de desocupación	4,2%
Niveles (total de personas)	
Fuerza de trabajo	62.102
Ocupados	59.477
Ocupados informales	18.490
Inactivos	24.915
Variaciones a 12 meses	
Fuerza de trabajo	-0,9%
Ocupados	-0,8%
Ocupados informales	-1,0%
Inactivos	5,4%
Tasas analíticas	
Tasa de desocupación con iniciadores disponibles (SU1)	4,3%
Tasa combinada de desocupación y tiempo parcial involuntario (SU2)	13,2%
Tasa combinada de desocupación y fuerza de trabajo potencial (SU3)	10,8%
Tasa de presión laboral	10,8%
Informalidad laboral	
Tasa de ocupación informal	31,1%
Tasa de ocupación en el sector informal	19,4%

Desocupación

La estimación de la tasa de desocupación regional fue de 4,2%, disminuyendo 0,1 pp. en doce meses, dado que la fuerza de trabajo (-0,9%) disminuyó en mayor proporción que la población ocupada (-0,8%). Según sexo, la tasa de desocupación de las mujeres se situó en 5,1% y de los hombres en 3,6%.

Ocupación

En doce meses, la estimación de personas ocupadas disminuyó 0,8%, incidida por mujeres que presentaron una disminución de 3,5%, mientras que las hombres presentaron una variación de 1,5%.

Según categoría ocupacional, la disminución de las personas ocupadas fue incidida principalmente por personas trabajadoras por cuenta propia, quienes presentaron una variación de -6,4% en doce meses.

Por sector económico, la disminución de las personas ocupadas fue influida principalmente por actividades de salud, con una variación de -19,2%, seguido de administración pública (-7,7%) y enseñanza (-6,6%).

La tasa de ocupación informal alcanzó 31,1% disminuyendo 0,1 pp. interanualmente. Las personas ocupadas informales disminuyeron 1,0% en doce meses, siendo incididas por mujeres (-5,6%), mientras que se registró un aumento en hombres (2,9%).

Participación laboral

Las tasas de participación y ocupación se situaron en 71,4% y 68,4%, con variaciones interanuales de -1,2 pp. y -1,1 pp., respectivamente. En tanto, la población fuera de la fuerza de trabajo aumentó 5,4% en doce meses, incidida principalmente por la población inactiva potencialmente activa (76,3%).

TRIMESTRES MÓVILES (2023-2024)

Tasa de desocupación (%)	sept-nov	oct-dic	nov-ene	díc-feb	ene-mar	feb-abr	mar-may	abr-jun	may-jul	jun-ago	jul-sept	ago-oct	sept-nov
Total regional	4,3	4,5	4,9	5,3	6,0	5,9	5,2	5,0	4,2	4,2	4,4	4,6	4,2
Mujeres	5,0	5,0	5,2	5,9	6,3	5,6	4,6	4,2	4,3	5,7	6,2	6,0	5,1
Hombres	3,8	4,0	4,6	4,9	5,8	6,0	5,7	5,6	4,0	3,0	2,8	3,5	3,6

Para mayor información
<https://regiones.ine.cl/aysen>

¹ A partir de la difusión de los resultados del trimestre móvil febrero-abril de 2022, la Encuesta Nacional de Empleo (ENE) publica una nota estadística que presenta las principales estimaciones, con sus respectivas desagregaciones, de acuerdo con los criterios de calidad estadística institucional, además de los códigos AAPOR, que presentan indicadores de rendimiento y calidad en el monitoreo del proceso de recolección de datos. Para más información ver la Nota Estadística ENE. N°32 <https://www.ine.gob.cl/docs/default-source/ocupacion-y-desocupacion/cuadros-estadisticos/notas-estadisticas/2024/nota-estadistica-32.pdf>

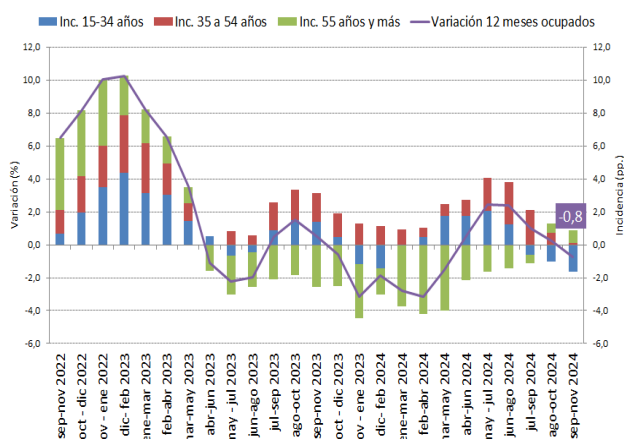
Personas ocupadas por tramo etario

La disminución de la población ocupada (-0,8%) fue incitada, por el tramo etario de 15 a 34 años (-5,5%), mientras que aumentaron quienes pertenecen al tramo de 55 años y más (3,3%) y el tramo 35 a 54 años (0,2%).

En mujeres la disminución (-3,5%) fue liderada por el tramo de 15 a 34 años (-21,0%), mientras que en hombres (1,5%) el aumento fue incitado mayormente por el tramo de 15 a 34 años (9,6%).

Variación a 12 meses de personas ocupadas e incidencias según tramo etario, región de Aysén.

trimestres móviles



Personas ocupadas por grupo ocupacional²

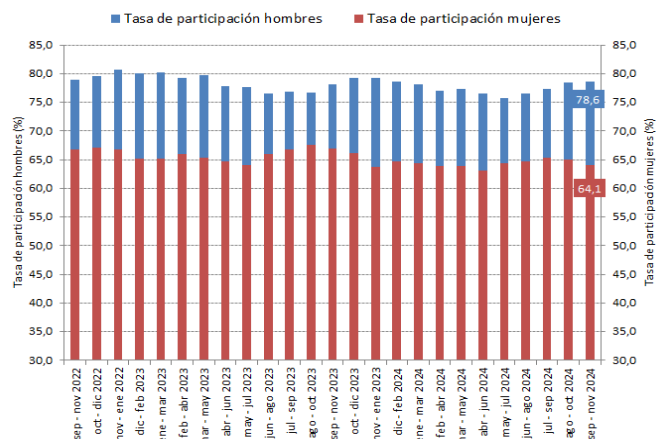
La disminución de la población ocupada (-0,8%) fue incitada principalmente por el grupo conformado por trabajadores de los servicios y comercios, que presentó una variación de -11,6%, seguido de profesionales, científicos e intelectuales (-8,5%). Por otra parte, el grupo ocupacional que presentó el principal aumento fue ocupaciones elementales (18,1%).

Al revisar por sexo, la disminución (-3,5%) de las mujeres ocupadas fue incitada principalmente por el grupo de trabajadoras de los servicios y comercio, que anotó una variación de -10,9%. En el caso de los hombres, el aumento de los ocupados (1,5%) fue incitado principalmente por ocupaciones elementales (25,8%).

² Para el análisis por grupo ocupacional se seleccionaron los grupos de profesionales científicos e intelectuales, técnicos y profesionales de nivel medio, trabajadores de los servicios y comercios, artesanos y operarios de oficio y ocupaciones elementales, los que históricamente en la región han concentrado la mayor participación de ocupados y cuentan (en la mayoría de los trimestres móviles) con un nivel de estimación fiable de acuerdo con el documento "Estándar para la evaluación de la calidad de las estimaciones en encuestas de hogares". En cuanto al resto de los grupos quedaron agrupados en la categoría otros grupos ocupacionales.

Evolución de la tasa de participación, según sexo, región de Aysén.

trimestres móviles



Tasa de desocupación por sexo

La tasa de desocupación masculina alcanzó 3,6%, disminuyendo 0,2 pp. en un año, debido a que el aumento de la fuerza de trabajo (1,3%), fue menor al aumento de los hombres ocupados (1,5%). Por su parte, la tasa de participación se situó en 78,6%, aumentando 0,4 pp. mientras que la tasa de ocupación alcanzó 75,8%, aumentando 0,6 pp. en el período. Los hombres fuera de la fuerza de trabajo disminuyeron 1,4%.

La tasa de desocupación femenina alcanzó 5,1%, aumentando 0,1 pp. en un año, lo anterior debido a que la disminución de la fuerza de trabajo (-3,4%), fue menor que la disminución de las mujeres ocupadas (-3,5%). Por otra parte, la tasa de participación alcanzó 64,1%, contrayéndose 2,9 pp. mientras que la tasa de ocupación se situó en 60,8%, con una disminución de 2,9 pp. en el período. Las mujeres fuera de la fuerza de trabajo aumentaron 9,9%.

Tasa de presión laboral

La tasa de presión laboral en la Región de Aysén, registró un aumento de 0,4 pp. en doce meses, alcanzando 10,8%. Lo anterior evidencia el porcentaje de personas que presionan el mercado laboral dentro de la fuerza de trabajo, pues incluye a quienes declararon disponibilidad y la posibilidad de empezar pronto un trabajo. Al revisar por sexo, la tasa de presión laboral masculina se estimó en 11,8% para el trimestre en análisis, presentando un aumento de 1,4 pp. en un año, mientras que la tasa de presión laboral femenina llegó a 9,6%, registrando una disminución de 0,8 pp. en doce meses.

Actividad económica³

En doce meses, la disminución de la población ocupada (-0,8%) se fundamentó por actividades de salud, que presentó una variación de -19,2%, seguido de administración pública (-7,7%) y enseñanza (-6,6%), mientras que la actividad económica que tuvo la mayor incidencia positiva fue alojamiento y servicios de comida (21,4%).

En hombres, el aumento (1,5%) fue incidido principalmente por agricultura y pesca^a (12,6%). En el caso de las mujeres, la disminución (-3,5%) fue liderada por actividades de salud (-19,7%).

Categoría ocupacional

Según categoría ocupacional, la disminución de la población ocupada (-0,8%) fue liderada por personas trabajadoras por cuenta propia, quienes presentaron una variación de -6,4%. Por otra parte, el principal aumento se registró en las personas asalariadas informales (14,4%).

En hombres, el aumento de los ocupados (1,5%) fue liderado por asalariados informales^a (42,0%). En el caso de las mujeres, la disminución (-3,5%) fue incidida por asalariadas formales (-3,5%).

Informalidad laboral

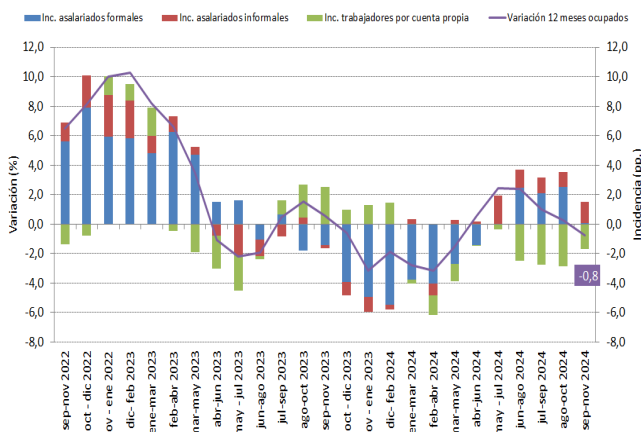
Las personas ocupadas informales disminuyeron 1,0% en doce meses, incididos por mujeres (-5,6%), mientras que se registró un aumento en hombres (2,9%). La población ocupada formal disminuyó 0,7% en doce meses, principalmente incidida por mujeres (-2,5%), mientras que se registró un aumento en hombres (0,9%).

TRIMESTRES MÓVILES (2023-2024)

Tasa de ocupación informal (%)	sept-nov	oct-dic	nov-ene	dic-feb	ene-mar	feb-abr	mar-may	abr-jun	may-jul	jun-ago	jul-sept	ago-oct	sept-nov
Total regional	31,2	32,8	33,2	32,3	31,9	31,1	32,4	32,6	31,3	30,5	29,3	30,3	31,1
Mujeres	31,5	33,9	34,7	33,4	31,3	30,1	30,2	30,5	30,5	29,0	29,1	28,8	30,8
Hombres	30,9	31,9	31,9	31,4	32,3	32,0	34,2	34,4	32,0	31,7	29,4	31,6	31,3

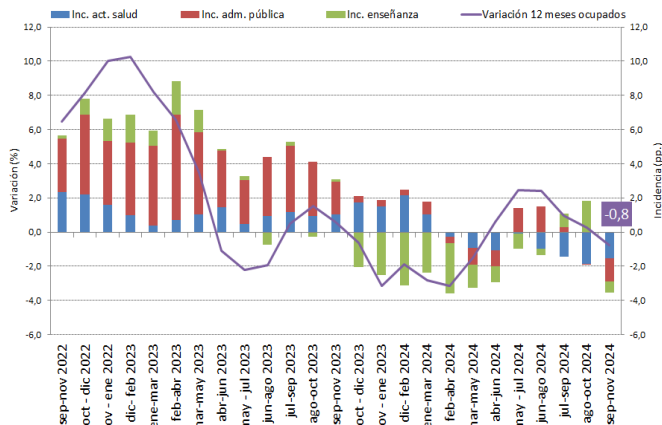
Variación a 12 meses de población ocupada e incidencias según categoría en la ocupación, región de Aysén.

trimestres móviles



Variación a 12 meses de personas ocupadas e incidencias* según rama de actividad económica, región de Aysén.

trimestres móviles

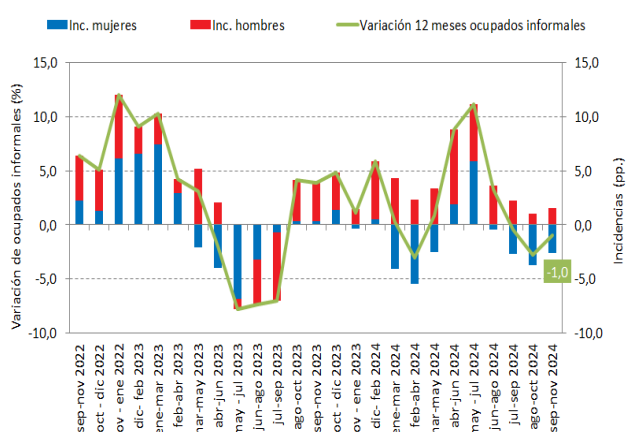


* Corresponden a los tres sectores económicos que registraron las mayores incidencias negativas en el último trimestre móvil (se excluyen los sectores que registraron incidencias positivas).

La tasa de ocupación informal se situó en 31,1% disminuyendo 0,1 pp. respecto al mismo trimestre del año anterior, esto como consecuencia de la disminución de la población ocupada informal (-1,0%) que fue mayor a la disminución de la población ocupada formal (-0,7%). En tanto, la tasa de ocupación informal masculina aumentó 0,4 pp. alcanzando 31,3%, mientras que la femenina disminuyó 0,7 pp. alcanzando 30,8%.

Variación a 12 meses de personas ocupadas informales e incidencias según sexo, región de Aysén.

trimestres móviles



³ Para el análisis por rama de actividad económica se seleccionaron las ramas de agricultura y pesca, industria manufacturera, construcción, comercio, transporte, alojamiento y servicio de comidas, administración pública, enseñanza y actividades de salud, las que históricamente en la región han concentrado la mayor participación de ocupados y cuentan (en la mayoría de los trimestres móviles) con un nivel de estimación fiable de acuerdo con el documento "Estándar para la evaluación de la calidad de las estimaciones en encuestas de hogares". En cuanto al resto de ramas quedaron agrupadas en la categoría Otras actividades.

^a Estimación poco fiable, coeficiente de variación mayor a 15% y menor o igual a 30%.

Horas efectivas

En doce meses, el promedio de horas trabajadas disminuyó (-1,2%) llegando a 36,2 horas. Según sexo, el promedio de horas para los hombres fue 39,5 y para las mujeres 32,1 horas.

Horas habituales

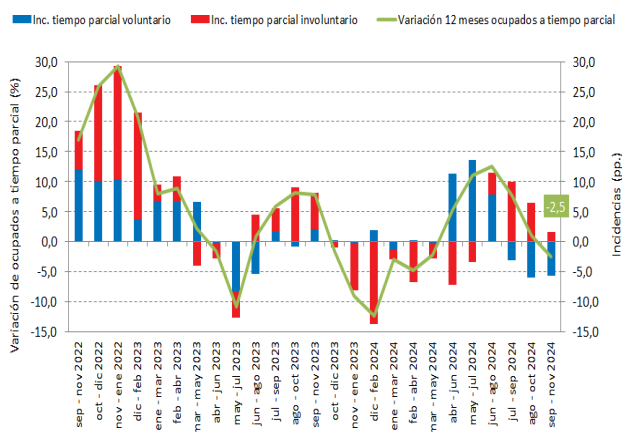
La disminución de la población ocupada (-0,8%) en doce meses fue incida por quienes trabajaron 45 horas^a (-59,8%), seguida de tiempo parcial o 1-30 horas (-2,5%). Mientras que quienes trabajaron 31-44 horas aumentaron, con una variación de 31,6%, así también quienes trabajaron 46 horas y más (6,0%).

Tiempo parcial voluntario e involuntario

Las personas ocupadas a tiempo parcial presentaron una disminución (-2,5%), incidido principalmente por tiempo parcial voluntario (-9,3%), mientras que quienes se ocupan a tiempo parcial involuntario aumentaron (4,1%).

Variación a 12 meses de ocupados a tiempo parcial e incidencias, según voluntariedad de trabajar de forma parcial, Región de Aysén.

trimestres móviles



Tasa de desocupación con iniciadores disponibles (SU1)⁴

La tasa de desocupación con iniciadores disponibles fue 4,3% decreciendo 0,3 pp. en doce meses. La disminución de las personas desocupadas^b y la disminución de las personas iniciadoras disponibles^b explicaron el comportamiento.

^a Estimación poco fiable, coeficiente de variación mayor a 15% y menor o igual a 30%.

^b Estimación no fiable, número de casos muestrales menor a 60 o coeficiente de variación mayor a 30%.

⁴ Indicador SU1 = (desocupados + iniciadores disponibles) / (fuerza de trabajo + iniciadores disponibles).

⁵ Indicador SU2 = (desocupados + iniciadores disponibles + tiempo parcial involuntario) / (fuerza de trabajo + iniciadores disponibles).

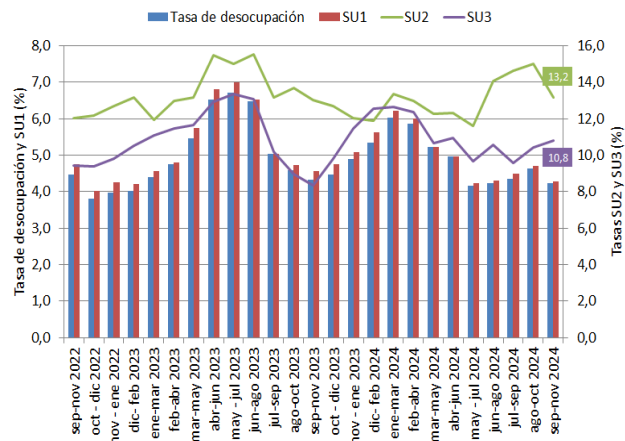
⁶ Indicador SU3 = (desocupados + iniciadores disponibles + fuerza de trabajo potencial) / (fuerza de trabajo + iniciadores disponibles + fuerza de trabajo potencial).

Tasa combinada de desocupación y tiempo parcial involuntario (SU2)⁵

La tasa combinada de desocupación y tiempo parcial involuntario se incrementó 0,2 en doce meses, situándose en 13,2%. Lo anterior, a partir de que las personas desocupadas^b disminuyeron y aumentaron quienes se ocupan a tiempo parcial involuntario (4,1%), junto con la disminución de las personas iniciadoras disponibles^b.

Evolución de las tasas de desocupación y subutilización de la fuerza de trabajo, región de Aysén.

trimestres móviles



Tasa combinada de desocupación y fuerza de trabajo potencial (SU3)⁶

La tasa combinada de desocupación y fuerza de trabajo potencial alcanzó 10,8%, creciendo 2,5 pp. en el período. En hombres se situó en 9,4% y en mujeres en 12,5%.

En doce meses, la fuerza de trabajo potencial, conocida como personas inactivas potencialmente activas, aumentó (76,3%). Esta categoría está compuesta por personas que en su mayoría no estaban buscando un trabajo, pero estaban disponibles para trabajar, por tanto, se convierten en potenciales entrantes a la fuerza de trabajo si las expectativas de las personas por encontrar una ocupación mejoran.