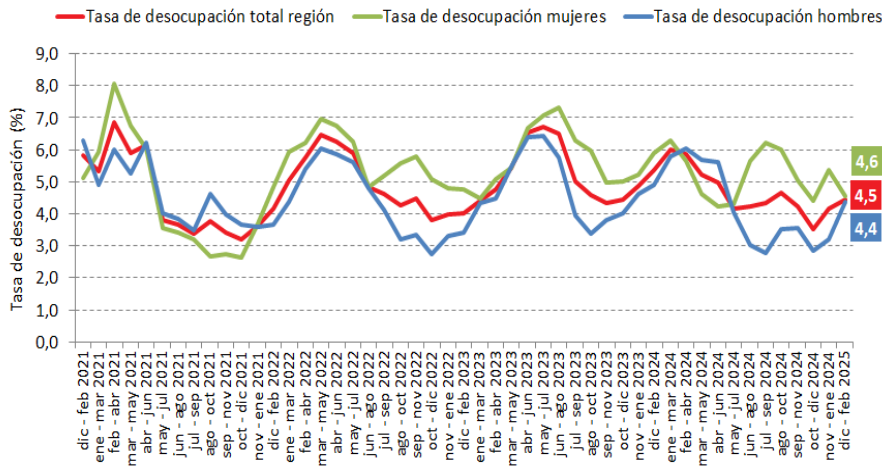


- En el trimestre diciembre 2024 - febrero 2025, la tasa de desocupación regional fue **4,5%**, disminuyendo **0,8** puntos porcentuales (pp.) en doce meses.
- La estimación total de personas ocupadas durante el trimestre diciembre 2024 - febrero 2025, aumentó **1,0%** en doce meses.
- El aumento de la población ocupada fue incidida, principalmente, por personas asalariadas formales (**6,9%**).
- La tasa de ocupación informal se situó en **32,4%**, aumentando **0,1 pp.** respecto al mismo trimestre del año anterior.

Evolución tasa de desocupación, según sexo, Región de Aysén.

trimestres móviles



Desocupación

La estimación de la tasa de desocupación regional fue de 4,5%, disminuyendo 0,8 pp. en doce meses, dado que la fuerza de trabajo (0,1%) aumentó en menor proporción que la población ocupada (1,0%). Según sexo, la tasa de desocupación de las mujeres se situó en 4,6% y en hombres 4,4%.

Ocupación

En doce meses, la estimación de personas ocupadas aumentó 1,0%, incidida por hombres y mujeres, ambos presentaron un aumento de 1,0% en doce meses.

Según categoría ocupacional, el aumento de las personas ocupadas fue incidida principalmente por personas asalariadas formales, quienes presentaron una variación de 6,9% en doce meses.

TRIMESTRES MÓVILES (2024-2025)

Tasa de desocupación (%)	dic-feb	ene-mar	feb-abr	mar-may	abr-jun	may-jul	jun-ago	jul-sept	ago-oct	sept-nov	oct-dic	nov-ene	dic-feb
Total regional	5,3	6,0	5,9	5,2	5,0	4,2	4,2	4,4	4,6	4,2	3,5	4,2	4,5
Mujeres	5,9	6,3	5,6	4,6	4,2	4,3	5,7	6,2	6,0	5,1	4,4	5,4	4,6
Hombres	4,9	5,8	6,0	5,7	5,6	4,0	3,0	2,8	3,5	3,6	2,8	3,2	4,4

Para mayor información
<https://regiones.ine.cl/aysen>

¹ A partir de la difusión de los resultados del trimestre móvil febrero-abril de 2022, la Encuesta Nacional de Empleo (ENE) publica una nota estadística que presenta las principales estimaciones, con sus respectivas desagregaciones, de acuerdo con los criterios de calidad estadística institucional, además de los códigos AAPOR, que presentan indicadores de rendimiento y calidad en el monitoreo del proceso de recolección de datos. Para más información ver la Nota Estadística ENE. N°35 <https://www.ine.gob.cl/docs/default-source/ocupacion-y-desocupacion/cuadros-estadisticos/notas-estadisticas/2025/nota-estadistica-35.pdf>

^a Estimación poco fiable, coeficiente de variación mayor a 15% y menor o igual a 30%.

Trimestre móvil (diciembre 2024 - febrero 2025)	
Tasa de participación en la fuerza de trabajo	71,1%
Tasa de ocupación	68,0%
Tasa de desocupación	4,5%
Niveles (total de personas)	
Fuerza de trabajo	62.012
Ocupados	59.249
Ocupados informales	19.209
Inactivos	25.162
Variaciones a 12 meses	
Fuerza de trabajo	0,1%
Ocupados	1,0%
Ocupados informales	1,4%
Inactivos	2,7%
Tasas analíticas	
Tasa de desocupación con iniciadores disponibles (SU1)	4,5%
Tasa combinada de desocupación y tiempo parcial involuntario (SU2)	12,2%
Tasa combinada de desocupación y fuerza de trabajo potencial (SU3)	11,0%
Tasa de presión laboral	10,0%
Informalidad laboral	
Tasa de ocupación informal	32,4%
Tasa de ocupación en el sector informal	20,7%

Por sector económico, el aumento de las personas ocupadas fue influida principalmente por enseñanza^a, con una variación de 50,5%, seguido de construcción (27,0%) y agricultura y pesca^a (28,4%).

La tasa de ocupación informal alcanzó 32,4% aumentando 0,1 pp. interanualmente. Las personas ocupadas informales aumentaron 1,4% en doce meses, siendo incididas por hombres (9,0%), mientras que se registró una disminución en mujeres (-7,4%).

Participación laboral

Las tasas de participación y ocupación se situaron en 71,1% y 68,0%, con variaciones interanuales de -0,6 pp. y 0,2 pp., respectivamente. En tanto, la población fuera de la fuerza de trabajo aumentó 2,7% en doce meses, incidida principalmente por inactivos habituales (5,5%).

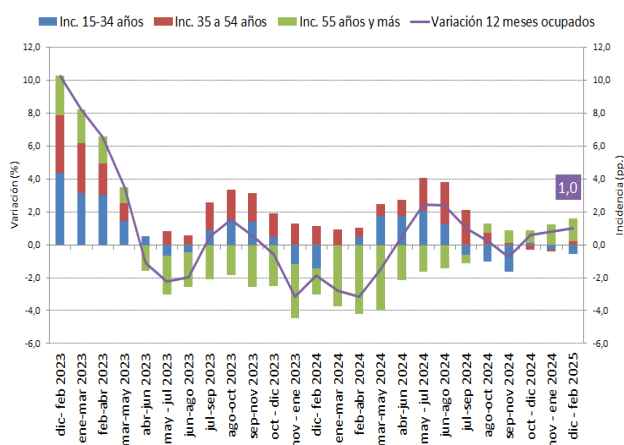
Personas ocupadas por tramo etario

El aumento de la población ocupada (1,0%) fue incidida, por el tramo etario de 55 años y más (6,1%), seguido del tramo 35 a 54 años (0,4%). Mientras que disminuyeron quienes pertenecen al tramo de 15 a 34 años (-1,9%).

En mujeres el aumento (1,0%) fue liderado por el tramo de 55 años y más (10,7%), mientras que en hombres (1,0%) el aumento fue incidido mayormente por el tramo de 15 a 34 años (3,5%).

Variación a 12 meses de personas ocupadas e incidencias según tramo etario, Región de Aysén.

trimestres móviles



Personas ocupadas por grupo ocupacional²

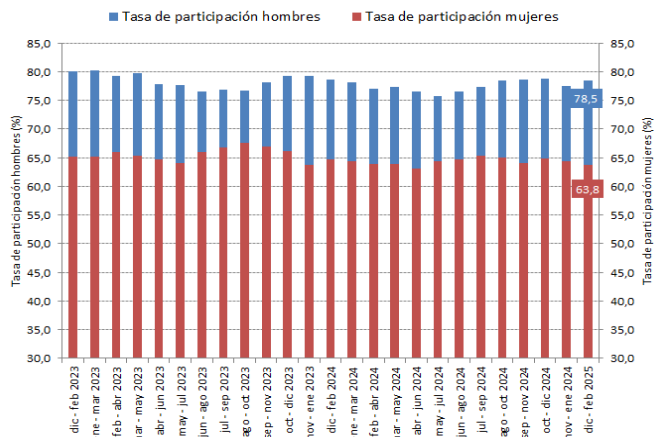
El aumento de la población ocupada (1,0%) fue incidido principalmente por el grupo conformado por técnicos y profesionales de nivel medio, que presentó una variación de 15,5%, seguido de artesanos y operarios de oficio (10,6%) y ocupaciones elementales (5,8%). Por otra parte, el grupo ocupacional que presentó la principal disminución fue trabajadores de los servicios y comercios (-5,3%).

En hombres, el aumento de los ocupados (1,0%) fue incidido principalmente por ocupaciones elementales (11,4%).

² Para el análisis por grupo ocupacional se seleccionaron los grupos de profesionales científicos e intelectuales, técnicos y profesionales de nivel medio, trabajadores de los servicios y comercios, artesanos y operarios de oficio y ocupaciones elementales, los que históricamente en la región han concentrado la mayor participación de ocupados y cuentan (en la mayoría de los trimestres móviles) con un nivel de estimación fiable de acuerdo con el documento "Estándar para la evaluación de la calidad de las estimaciones en encuestas de hogares". En cuanto al resto de los grupos quedaron agrupados en la categoría otros grupos ocupacionales. Así mismo, para el análisis en hombres se seleccionaron los grupos de artesanos y operarios de oficio, operadores de máquinas y ensambladores y ocupaciones elementales, y en mujeres, los grupos de profesionales científicos e intelectuales, trabajadoras de los servicios y comercios y ocupaciones elementales.

Evolución de la tasa de participación, según sexo, Región de Aysén.

trimestres móviles



Tasa de desocupación por sexo

La tasa de desocupación masculina alcanzó 4,4%, disminuyendo 0,5 pp. en un año, debido a que el aumento de la fuerza de trabajo (0,5%), fue menor al aumento de los hombres ocupados (1,0%). Por su parte, la tasa de participación se situó en 78,5%, disminuyendo 0,1 pp. mientras que la tasa de ocupación alcanzó 75,0%, aumentando 0,2 pp. en el período. Los hombres fuera de la fuerza de trabajo aumentaron 1,4%.

La tasa de desocupación femenina alcanzó 4,6%, disminuyendo 1,3 pp. en un año, lo anterior debido a la disminución de la fuerza de trabajo (-0,4%), sumado al aumento de las mujeres ocupadas (1,0%). Por otra parte, la tasa de participación alcanzó 63,8%, contrayéndose 0,8 pp. mientras que la tasa de ocupación se situó en 60,9%, con un aumento de 0,1 pp. en el período. Las mujeres fuera de la fuerza de trabajo aumentaron 3,4%.

Tasa de presión laboral

La tasa de presión laboral en la Región de Aysén, registró una disminución de 1,0 pp. en doce meses, alcanzando 10,0%. Lo anterior evidencia el porcentaje de personas que presionan el mercado laboral dentro de la fuerza de trabajo, pues incluye a quienes declararon disponibilidad y la posibilidad de empezar pronto un trabajo. Al revisar por sexo, la tasa de presión laboral masculina se estimó en 10,0% para el trimestre en análisis, presentando una disminución de 0,4 pp. en un año. Así mismo, la tasa de presión laboral femenina llegó a 10,0%, registrando una disminución de 1,7 pp. en doce meses.

Actividad económica³

En doce meses, el aumento de la población ocupada (1,0%) se fundamentó por enseñanza^a, que presentó una variación de 50,5%, seguido de construcción (27,0%) y agricultura y pesca^a (28,4%), mientras que la actividad económica que tuvo la mayor incidencia negativa fue administración pública (-21,1%).

En hombres, el aumento (1,0%) fue incidido principalmente por agricultura y pesca^a (37,0%). En el caso de las mujeres, en el aumento (1,0%) destacó enseñanza^a (28,1%).

Categoría ocupacional

Según categoría ocupacional, el aumento de la población ocupada (1,0%) fue liderada por personas asalariadas formales, quienes presentaron una variación de 6,9%, seguido de trabajadoras por cuenta propia (0,9%). Tanto en hombres como en mujeres el aumento fue incidido por la categoría de asalariados formales, con aumentos de 4,7% y 9,5%, respectivamente.

Informalidad laboral

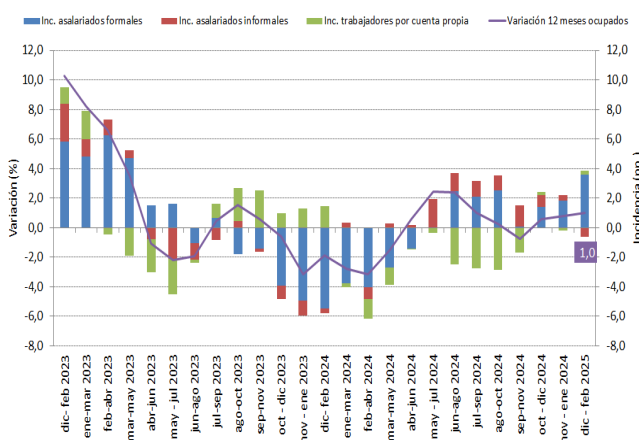
Las personas ocupadas informales aumentaron 1,4% en doce meses, incididos por hombres (9,0%), mientras que se registró un descenso en mujeres (-7,4%). La población ocupada formal aumentó 0,8% en doce meses, principalmente incidida por mujeres (5,3%), mientras que se registró una disminución en hombres (-2,6%).

TRIMESTRES MÓVILES (2024-2025)

Tasa de ocupación informal (%)	dic-feb	ene-mar	feb-abr	mar-may	abr-jun	may-jul	jun-ago	jul-sept	ago-oct	sept-nov	oct-dic	nov-ene	dic-feb
Total regional	32,3	31,9	31,1	32,4	32,6	31,3	30,5	29,3	30,3	31,1	31,7	32,6	32,4
Mujeres	33,4	31,3	30,1	30,2	30,5	30,5	29,0	29,1	28,8	30,8	29,8	31,0	30,6
Hombres	31,4	32,3	32,0	34,2	34,4	32,0	31,7	29,4	31,6	31,3	33,2	33,9	33,9

Variación a 12 meses de población ocupada e incidencias según categoría en la ocupación, Región de Aysén.

trimestres móviles

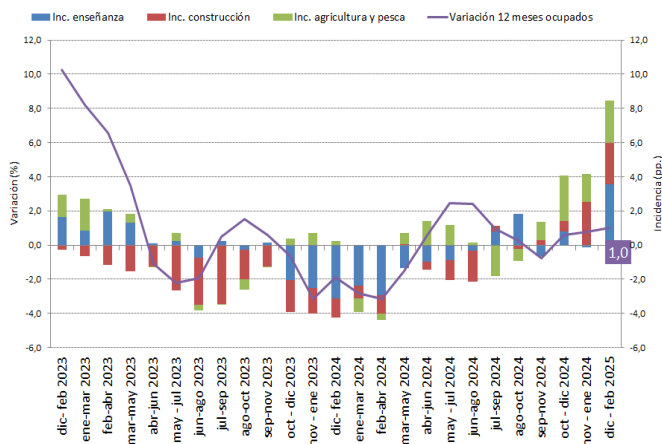


³ Para el análisis por rama de actividad económica, para el total regional, se seleccionaron las ramas de agricultura y pesca, industria manufacturera, construcción, comercio, transporte, alojamiento y servicio de comidas, administración pública, enseñanza y actividades de salud, las que históricamente en la región han concentrado la mayor participación de ocupados y cuentan (en la mayoría de los trimestres móviles) con un nivel de estimación fiable de acuerdo con el documento "Estándar para la evaluación de la calidad de las estimaciones en encuestas de hogares". En cuanto al resto de ramas quedaron agrupadas en la categoría otras actividades. Así mismo, para el análisis en hombres se seleccionaron las ramas de agricultura y pesca, construcción, comercio, y administración pública, y en mujeres, las ramas de comercio, administración pública, enseñanza y actividades de salud.

^a Estimación poco fiable, coeficiente de variación mayor a 15% y menor o igual a 30%.

Variación a 12 meses de personas ocupadas e incidencias* según rama de actividad económica, Región de Aysén.

trimestres móviles

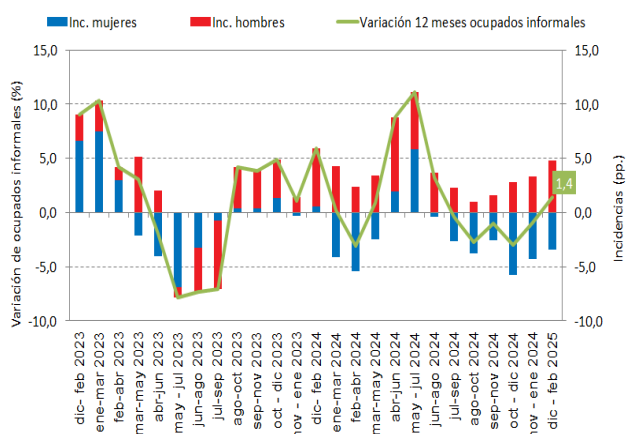


* Corresponden a los tres sectores económicos que registraron las mayores incidencias positivas en el último trimestre móvil (se excluyen los sectores que registraron incidencias negativas).

La tasa de ocupación informal se situó en 32,4% aumentando 0,1 pp. respecto al mismo trimestre del año anterior, esto como consecuencia del aumento de la población ocupada informal (1,4%) que fue mayor al incremento de la población ocupada formal (0,8%). En tanto, la tasa de ocupación informal masculina aumentó 2,5 pp. alcanzando 33,9%, mientras que la femenina disminuyó 2,8 pp. alcanzando 30,6%.

Variación a 12 meses de personas ocupadas informales e incidencias según sexo, Región de Aysén.

trimestres móviles



Horas efectivas

En doce meses, el promedio de horas trabajadas disminuyó (-4,6%) llegando a 33,7 horas. Según sexo, el promedio de horas para los hombres fue 37,2 y para las mujeres 29,4 horas.

Horas habituales

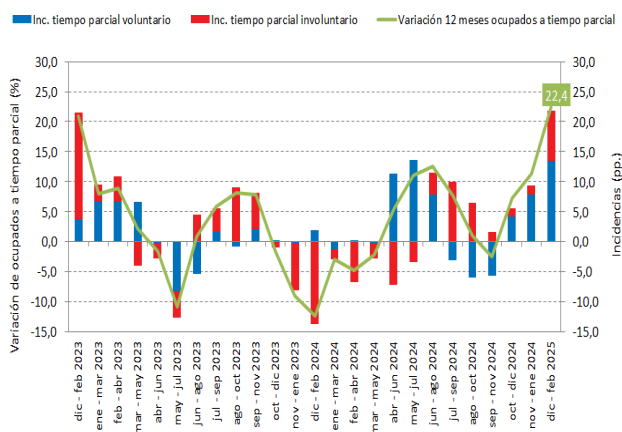
El aumento de la población ocupada (1,0%) en doce meses fue incida por quienes trabajaron 31-44 horas (38,1%), seguida de tiempo parcial o 1-30 horas (22,4%). Mientras que quienes trabajaron 45 horas disminuyeron, con una variación de -64,8%, así también quienes trabajaron 46 horas y más (-19,2%).

Tiempo parcial voluntario e involuntario

Las personas ocupadas a tiempo parcial presentaron un aumento (22,4%), incido por tiempo parcial voluntario (21,3%), seguidos de quienes se ocupan a tiempo parcial involuntario (23,4%).

Variación a 12 meses de ocupados a tiempo parcial e incidencias, según voluntariedad de trabajar de forma parcial, Región de Aysén.

trimestres móviles



Tasa de desocupación con iniciadores disponibles (SU1)⁴

La tasa de desocupación con iniciadores disponibles fue 4,5% decreciendo 1,1 pp. en doce meses. La disminución de las personas desocupadas^b y la disminución de las personas iniciadoras disponibles^b explicaron el comportamiento.

^b Estimación no fiable, número de casos muestrales menor a 60 o coeficiente de variación mayor a 30%.

⁴ Indicador SU1 = (desocupados + iniciadores disponibles) / (fuerza de trabajo + iniciadores disponibles).

⁵ Indicador SU2 = (desocupados + iniciadores disponibles + tiempo parcial involuntario) / (fuerza de trabajo + iniciadores disponibles).

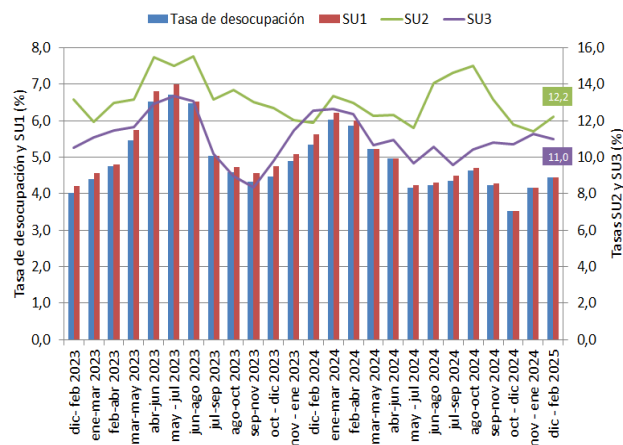
⁶ Indicador SU3 = (desocupados + iniciadores disponibles + fuerza de trabajo potencial) / (fuerza de trabajo + iniciadores disponibles + fuerza de trabajo potencial).

Tasa combinada de desocupación y tiempo parcial involuntario (SU2)⁵

La tasa combinada de desocupación y tiempo parcial involuntario se incrementó 0,3 pp. en doce meses, situándose en 12,2%. Lo anterior, a partir de que las personas desocupadas^b disminuyeron y aumentaron quienes se ocupan a tiempo parcial involuntario (23,4%), junto con la disminución de las personas iniciadoras disponibles^b.

Evolución de las tasas de desocupación y subutilización de la fuerza de trabajo, Región de Aysén.

trimestres móviles



Tasa combinada de desocupación y fuerza de trabajo potencial (SU3)⁶

La tasa combinada de desocupación y fuerza de trabajo potencial alcanzó 11,0%, decreciendo 1,6 pp. en el período. En hombres se situó en 8,7% y en mujeres en 13,7%.

En doce meses, la fuerza de trabajo potencial, conocida como personas inactivas potencialmente activas, disminuyó (-7,8%). Esta categoría está compuesta por personas que en su mayoría no estaban buscando un trabajo, pero estaban disponibles para trabajar, por tanto, se convierten en potenciales entrantes a la fuerza de trabajo si las expectativas de las personas por encontrar una ocupación mejoran.