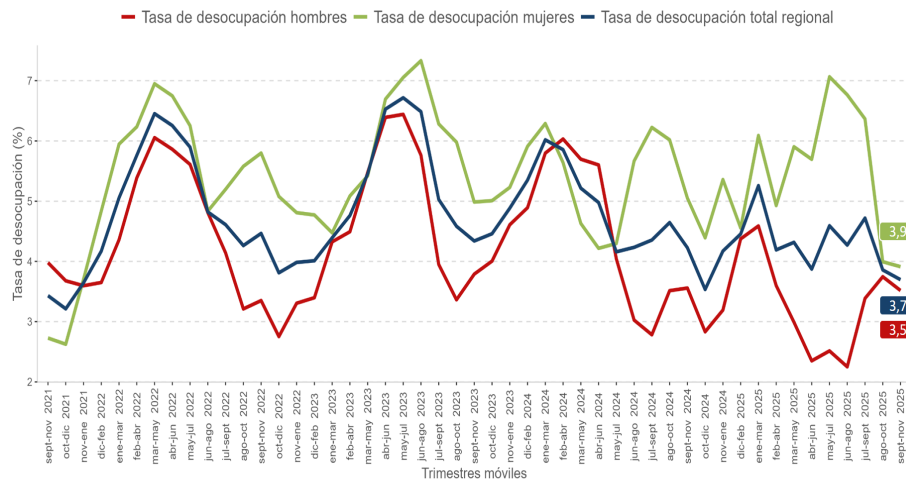


- En el trimestre septiembre-noviembre de 2025, la tasa de desocupación regional fue **3,7%**, disminuyendo **0,5** puntos porcentuales (pp.) en doce meses.
- La estimación total de personas ocupadas durante el trimestre septiembre-noviembre de 2025, aumentó **1,3%** en doce meses.
- El aumento de la población ocupada fue incida, principalmente, por personas asalariadas formales (**4,5%**).
- La tasa de ocupación informal se situó en **29,5%**, disminuyendo **1,6** pp. respecto al mismo trimestre del año anterior.

Evolución tasa de desocupación, según sexo, Región de Aysén.

trimestres móviles



Trimestre móvil (septiembre-noviembre 2025)	
Tasa de participación en la fuerza de trabajo	71,4%
Tasa de ocupación	68,8%
Tasa de desocupación	3,7%
Niveles (total de personas)	
Fuerza de trabajo	62.567
Ocupados	60.254
Ocupados informales	17.748
Inactivos	25.070
Variaciones a 12 meses	
Fuerza de trabajo	0,7%
Ocupados	1,3%
Ocupados informales	-4,0%
Inactivos	0,6%
Tasas analíticas	
Tasa de desocupación con iniciadores disponibles (SU1)	4,1%
Tasa combinada de desocupación y tiempo parcial involuntario (SU2)	12,5%
Tasa combinada de desocupación y fuerza de trabajo potencial (SU3)	9,2%
Tasa de presión laboral	11,7%
Informalidad laboral	
Tasa de ocupación informal	29,5%
Tasa de ocupación en el sector informal	17,7%

Desocupación

La estimación de la tasa de desocupación regional fue de 3,7%, disminuyendo 0,5 pp. en doce meses, dado que la fuerza de trabajo (0,7%) aumentó en menor proporción que la población ocupada (1,3%). Según sexo, la tasa de desocupación de las mujeres se situó en 3,9% y de los hombres en 3,5%.

Ocupación

En doce meses, la estimación de personas ocupadas aumentó 1,3%, incida por mujeres que presentaron un aumento de 3,3%, mientras que los hombres presentaron una variación de -0,3%.

Según categoría ocupacional, el aumento de las personas ocupadas fue incido principalmente por personas asalariadas formales, quienes presentaron una variación de 4,5% en doce meses.

Por sector económico, el aumento de las personas ocupadas fue influido principalmente por actividades de salud^a, con una variación de 47,3%, seguido de industria manufacturera (11,4%) y comercio (5,8%).

La tasa de ocupación informal alcanzó 29,5% disminuyendo 1,6 pp. interanualmente. Las personas ocupadas informales disminuyeron 4,0% en doce meses, siendo incidas por mujeres (-7,6%), seguidas de hombres (-1,2%).

Participación laboral

La tasa de participación se ubicó en 71,4%, sin variación interanual, mientras que la tasa de ocupación se situó en 68,8%, con una variación interanual de 0,4 pp. En tanto, la población fuera de la fuerza de trabajo aumentó 0,6% en doce meses, incida principalmente por inactivos habituales (4,7%).

TRIMESTRES MÓVILES (2024-2025)

Tasa de desocupación (%)	sept-nov	oct-dic	nov-ene	díc-feb	ene-mar	feb-abr	mar-may	abr-jun	may-jul	jun-ago	jul-sept	ago-oct	sept-nov
Total regional	4,2	3,5	4,2	4,5	5,3	4,2	4,3	3,9	4,6	4,3	4,7	3,9	3,7
Mujeres	5,1	4,4	5,4	4,6	6,1	4,9	5,9	5,7	7,1	6,8	6,4	4,0	3,9
Hombres	3,6	2,8	3,2	4,4	4,6	3,6	3,0	2,3	2,5	2,3	3,4	3,7	3,5

Para mayor información
<https://regiones.ine.cl/aysen>

¹ A partir de la difusión de los resultados del trimestre móvil febrero-abril de 2022, la Encuesta Nacional de Empleo (ENE) publica una nota estadística que presenta las principales estimaciones, con sus respectivas desagregaciones, de acuerdo con los criterios de calidad estadística institucional, además de los códigos AAPOR, que presentan indicadores de rendimiento y calidad en el monitoreo del proceso de recolección de datos. Para más información ver la Nota Estadística ENE. N°44 <https://www.ine.gob.cl/docs/default-source/ocupacion-y-desocupacion/cuadros-estadisticos/notas-estadisticas/2025/nota-estadistica-44.pdf>

^a Estimación poco fiable, coeficiente de variación mayor a 15% y menor o igual a 30%.

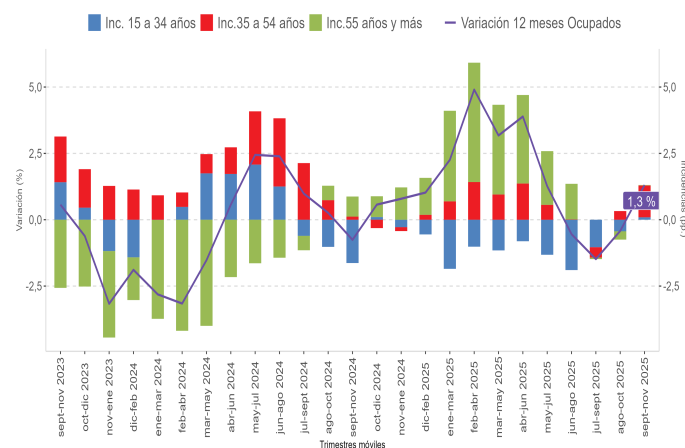
Personas ocupadas por tramo etario

El aumento de la población ocupada (1,3%) fue incidido, por el tramo etario de 35 a 54 años (2,5%), seguidos del tramo 15 a 34 años (0,3%) y quienes pertenecen al tramo de 55 años y más (0,1%).

En mujeres el aumento (3,3%) fue liderado por el tramo de 15 a 34 años (17,1%), mientras que en hombres (-0,3%) la disminución fue incidida por el mismo tramo, de 15 a 34 años, (-11,4%).

Variación a 12 meses de personas ocupadas e incidencias según tramo etario, Región de Aysén.

trimestres móviles



Personas ocupadas por grupo ocupacional²

El aumento de la población ocupada (1,3%) fue incidido principalmente por el grupo conformado por profesionales, científicos e intelectuales^a, que presentó una variación de 10,2%, seguido de trabajadores de los servicios y comercios (2,8%). Por otra parte, el grupo ocupacional que presentó la principal disminución fue ocupaciones elementales (-8,4%).

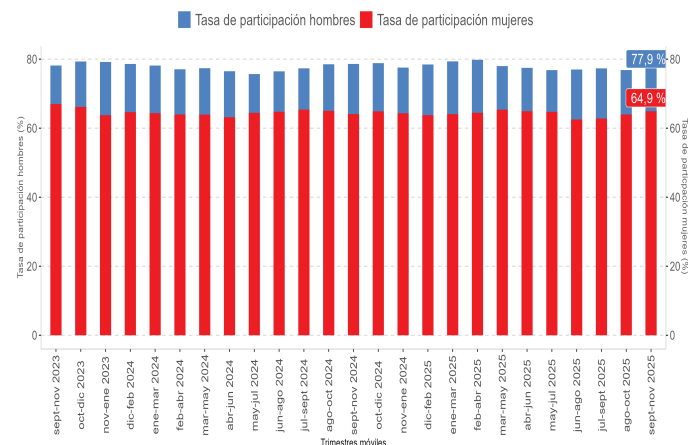
Al revisar por sexo, el aumento (3,3%) de las mujeres ocupadas fue incidido principalmente por el grupo de trabajadoras de los servicios y comercio, que anotó una variación de 2,5%. En el caso de los hombres, la disminución de los ocupados (-0,3%) fue incidido principalmente por ocupaciones elementales (-16,8%).

^a Estimación poco fiable, coeficiente de variación mayor a 15% y menor o igual a 30%.

² Para el análisis por grupo ocupacional se seleccionaron los grupos de profesionales científicos e intelectuales, técnicos y profesionales de nivel medio, trabajadores de los servicios y comercios, artesanos y operarios de oficio y ocupaciones elementales, los que históricamente en la región han concentrado la mayor participación de ocupados y cuentan (en la mayoría de los trimestres móviles) con un nivel de estimación fiable de acuerdo con el documento "Estándar para la evaluación de la calidad de las estimaciones en encuestas de hogares". En cuanto al resto de los grupos quedaron agrupados en la categoría otros grupos ocupacionales. Así mismo, para el análisis en hombres se seleccionaron los grupos de artesanos y operarios de oficio, operadores de máquinas y ensambladores y ocupaciones elementales, y en mujeres, los grupos de profesionales científicos e intelectuales, trabajadoras de los servicios y comercios y ocupaciones elementales.

Evolución de la tasa de participación, según sexo, Región de Aysén.

trimestres móviles



Tasa de desocupación por sexo

La tasa de desocupación masculina alcanzó 3,5%, disminuyendo 0,1 pp. en un año, debido a que la disminución de la fuerza de trabajo (-0,4%), fue mayor a la disminución de los hombres ocupados (-0,3%). Por su parte, la tasa de participación se situó en 77,9%, disminuyendo 0,7 pp. mientras que la tasa de ocupación alcanzó 75,1%, disminuyendo 0,7 pp. en el período. Los hombres fuera de la fuerza de trabajo aumentaron 4,2%.

La tasa de desocupación femenina alcanzó 3,9%, disminuyendo 1,2 pp. en un año, lo anterior debido a que el aumento de la fuerza de trabajo (2,1%), fue menor que el aumento de las mujeres ocupadas (3,3%). Por otra parte, la tasa de participación alcanzó 64,9%, expandiéndose 0,8 pp. mientras que la tasa de ocupación se situó en 62,4%, con un aumento de 1,6 pp. en el período. Las mujeres fuera de la fuerza de trabajo disminuyeron 1,5%.

Tasa de presión laboral

La tasa de presión laboral en la Región de Aysén, registró un aumento de 0,9 pp. en doce meses, alcanzando 11,7%. Lo anterior evidencia el porcentaje de personas que presionan el mercado laboral dentro de la fuerza de trabajo, pues incluye a quienes declararon disponibilidad y la posibilidad de empezar pronto un trabajo. Al revisar por sexo, la tasa de presión laboral masculina se estimó en 10,6% para el trimestre en análisis, presentando una disminución de 1,2 pp. en un año, mientras que la tasa de presión laboral femenina llegó a 13,0%, registrando un aumento de 3,4 pp. en doce meses.

Actividad económica³

En doce meses, el aumento de la población ocupada (1,3%) se fundamentó por actividades de salud^a, que presentó una variación de 47,3%, seguido de industria manufacturera (11,4%) y comercio (5,8%), mientras que la actividad económica que tuvo la mayor incidencia negativa fue agricultura y pesca (-23,8%).

En hombres, la disminución (-0,3%) fue incida principalmente por agricultura y pesca (-17,9%). En el caso de las mujeres, el aumento (3,3%) fue liderado por actividades de salud^a (38,6%).

Categoría ocupacional

Según categoría ocupacional, el aumento de la población ocupada (1,3%) fue liderado por personas asalariadas formales, quienes presentaron una variación de 4,5%, seguidos de personas trabajadoras por cuenta propia (2,3%).

En hombres, la disminución de los ocupados (-0,3%) fue liderada por asalariados informales^a (-6,1%). En el caso de las mujeres, el aumento (3,3%) fue incido por asalariadas formales (8,3%).

Informalidad laboral

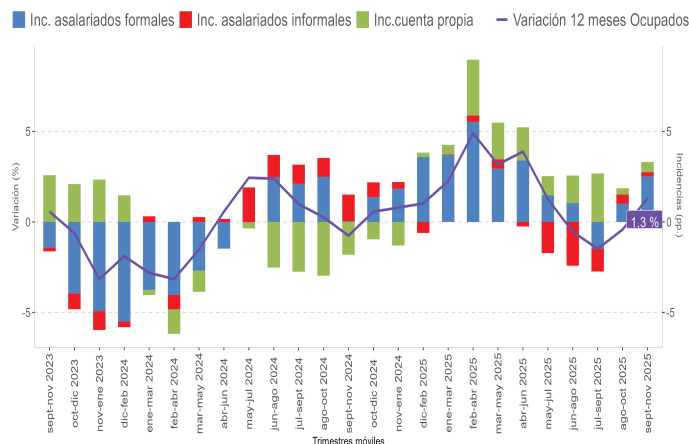
Las personas ocupadas informales disminuyeron 4,0% en doce meses, incididas principalmente por mujeres (-7,6%), seguidas de hombres (-1,2%). La población ocupada formal aumentó 3,7% en doce meses, principalmente incida por mujeres (8,2%), seguidas de hombres (0,1%).

TRIMESTRES MÓVILES (2024-2025)

Tasa de ocupación informal (%)	sept-nov	oct-dic	nov-ene	dic-feb	ene-mar	feb-abr	mar-may	abr-jun	may-jul	jun-ago	jul-sept	ago-oct	sept-nov
Total regional	31,1	31,7	32,6	32,4	31,7	30,4	30,2	29,3	27,5	27,8	29,1	29,4	29,5
Mujeres	30,8	29,8	31,0	30,6	30,7	29,4	30,8	30,2	28,5	27,2	28,0	26,9	27,5
Hombres	31,3	33,2	33,9	33,9	32,5	31,2	29,7	28,6	26,7	28,4	29,9	31,5	31,1

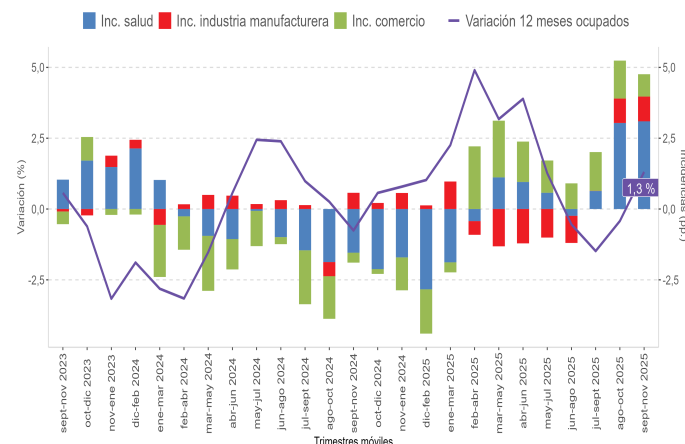
Variación a 12 meses de población ocupada e incidencias según categoría en la ocupación, Región de Aysén.

trimestres móviles



Variación a 12 meses de personas ocupadas e incidencias* según rama de actividad económica, Región de Aysén.

trimestres móviles

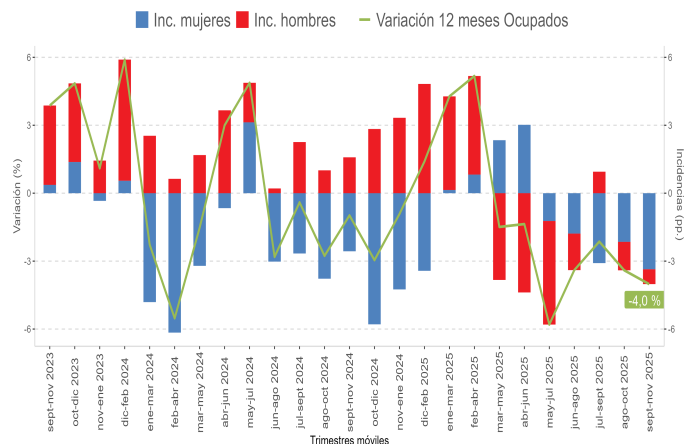


* Corresponden a los tres sectores económicos que registraron las mayores incidencias positivas en el último trimestre móvil (se excluyen los sectores que registraron incidencias negativas).

La tasa de ocupación informal se situó en 29,5% disminuyendo 1,6 pp. respecto al mismo trimestre del año anterior, esto como consecuencia de la disminución de la población ocupada informal (-4,0%) y al incremento de la población ocupada formal (3,7%). En tanto, la tasa de ocupación informal masculina disminuyó 0,2 pp. alcanzando 31,1%, mientras que la femenina disminuyó 3,3 pp. alcanzando 27,5%.

Variación a 12 meses de personas ocupadas informales e incidencias según sexo, Región de Aysén.

trimestres móviles



³ Para el análisis por rama de actividad económica, para el total regional, se seleccionaron las ramas de agricultura y pesca, industria manufacturera, construcción, comercio, transporte, alojamiento y servicio de comidas, administración pública, enseñanza y actividades de salud, las que históricamente en la región han concentrado la mayor participación de ocupados y cuentan (en la mayoría de los trimestres móviles) con un nivel de estimación fiable de acuerdo con el documento "Estándar para la evaluación de la calidad de las estimaciones en encuestas de hogares". En cuanto al resto de ramas quedaron agrupadas en la categoría otras actividades. Así mismo, para el análisis en hombres se seleccionaron las ramas de agricultura y pesca, construcción, comercio, y administración pública, y en mujeres, las ramas de comercio, administración pública, enseñanza y actividades de salud.

^a Estimación poco fiable, coeficiente de variación mayor a 15% y menor o igual a 30%.

Horas efectivas

En doce meses, el promedio de horas trabajadas aumentó (3,7%) llegando a 37,5 horas. Según sexo, el promedio de horas para los hombres fue 40,6 y para las mujeres 33,9 horas.

Horas habituales

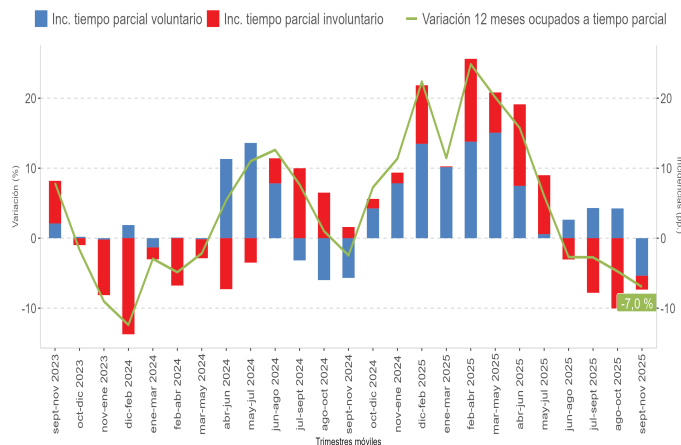
El aumento de la población ocupada (1,3%) en doce meses fue incidido por quienes trabajaron 31-44 horas (12,2%). Mientras que quienes trabajaron 45 horas^b disminuyeron, con una variación de -42,5%, así también quienes trabajaron tiempo parcial o 1-30 horas (-7,0%) y 46 horas y más (-0,8%).

Tiempo parcial voluntario e involuntario

Las personas ocupadas a tiempo parcial presentaron una disminución (-7,0%), incidido principalmente por tiempo parcial voluntario (-9,5%), seguido de quienes se ocupan a tiempo parcial involuntario (-4,7%).

Variación a 12 meses de ocupados a tiempo parcial e incidencias, según voluntad de trabajar de forma parcial, Región de Aysén.

trimestres móviles



Tasa de desocupación con iniciadores disponibles (SU1)⁴

La tasa de desocupación con iniciadores disponibles fue 4,1% decreciendo 0,2 pp. en doce meses. La disminución de las personas desocupadas^b y el aumento de las personas iniciadoras disponibles^b explicaron el comportamiento.

^b Estimación no fiable, número de casos muestrales menor a 60 o coeficiente de variación mayor a 30%.

⁴ Indicador SU1 = (desocupados + iniciadores disponibles) / (fuerza de trabajo + iniciadores disponibles).

⁵ Indicador SU2 = (desocupados + iniciadores disponibles + tiempo parcial involuntario) / (fuerza de trabajo + iniciadores disponibles).

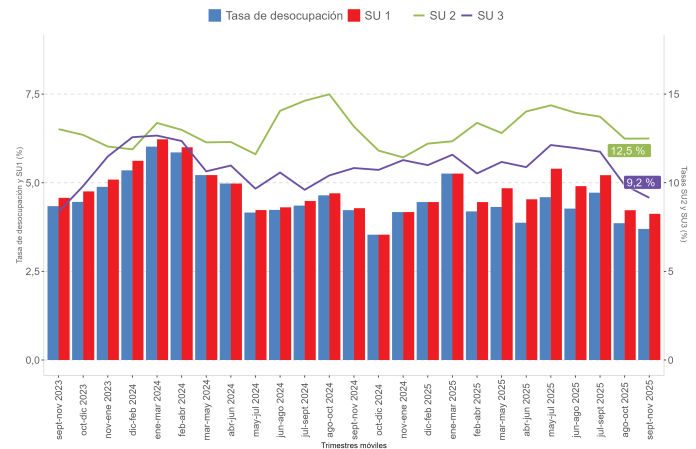
⁶ Indicador SU3 = (desocupados + iniciadores disponibles + fuerza de trabajo potencial) / (fuerza de trabajo + iniciadores disponibles + fuerza de trabajo potencial).

Tasa combinada de desocupación y tiempo parcial involuntario (SU2)⁵

La tasa combinada de desocupación y tiempo parcial involuntario se redujo 0,7 pp. en doce meses, situándose en 12,5%. Lo anterior, a partir de que las personas desocupadas^b disminuyeron y disminuyeron quienes se ocupan a tiempo parcial involuntario (-4,7%), junto con el aumento de las personas iniciadoras disponibles^b.

Evolución de las tasas de desocupación y subutilización de la fuerza de trabajo, Región de Aysén.

trimestres móviles



Tasa combinada de desocupación y fuerza de trabajo potencial (SU3)⁶

La tasa combinada de desocupación y fuerza de trabajo potencial alcanzó 9,2%, decreciendo 1,6 pp. en el período. En hombres se situó en 7,5% y en mujeres en 11,0%.

En doce meses, la fuerza de trabajo potencial, conocida como personas inactivas potencialmente activas, disminuyó (-23,8%). Esta categoría está compuesta por personas que en su mayoría no estaban buscando un trabajo, pero estaban disponibles para trabajar, por tanto, se convierten en potenciales entrantes a la fuerza de trabajo si las expectativas de las personas por encontrar una ocupación mejoran.