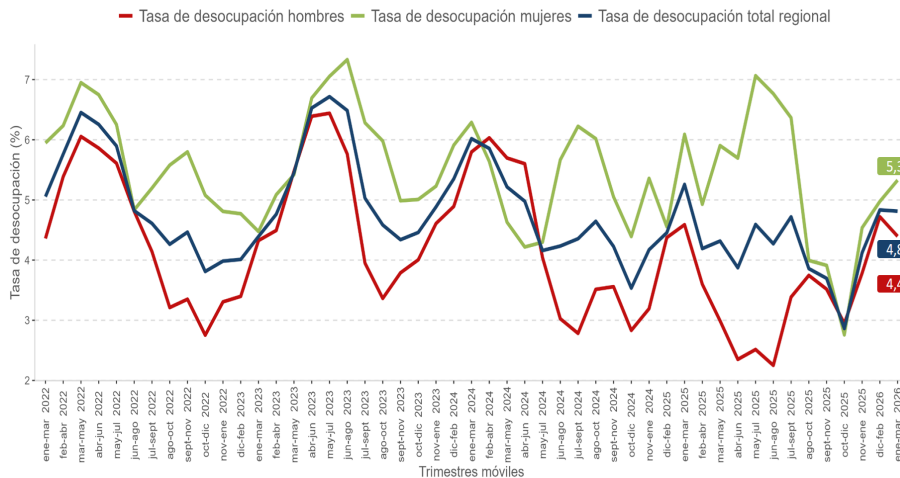


- En el trimestre enero-marzo de 2026, la tasa de desocupación regional fue **4,8%**, disminuyendo **0,5** puntos porcentuales (pp.) en doce meses.
- La estimación total de personas ocupadas durante el trimestre enero-marzo de 2026, disminuyó **1,2%** en doce meses.
- Destacan en la incidencia por categoría ocupacional las personas asalariadas informales (**-6,1%**).
- La tasa de ocupación informal se situó en **30,0%**, disminuyendo **1,7** pp. respecto al mismo trimestre del año anterior.

Evolución tasa de desocupación, según sexo, Región de Aysén.

trimestres móviles



Desocupación

La estimación de la tasa de desocupación regional fue de 4,8%, disminuyendo 0,5 pp. en doce meses, dado que la fuerza de trabajo (-1,7%) disminuyó en mayor proporción que la población ocupada (-1,2%). Según sexo, la tasa de desocupación de las mujeres se situó en 5,3% y de los hombres en 4,4%.

Ocupación

En doce meses, la estimación de personas ocupadas disminuyó 1,2%, incidiendo principalmente por hombres que presentaron una disminución de 1,9%, seguidos de mujeres con una variación de -0,4%.

Según categoría ocupacional, la disminución de las personas ocupadas fue incidiendo, entre otras categorías, por personas asalariadas informales, quienes presentaron una variación de -6,1% en doce meses.

TRIMESTRES MÓVILES (2025-2026)

Tasa de desocupación (%)	ene-mar	feb-abr	mar-may	abr-jun	may-jul	jun-ago	jul-sept	ago-oct	sept-nov	oct-dic	nov-ene	dic-feb	ene-mar
Total regional	5,3	4,2	4,3	3,9	4,6	4,3	4,7	3,9	3,7	2,9	4,1	4,8	4,8
Mujeres	6,1	4,9	5,9	5,7	7,1	6,8	6,4	4,0	3,9	2,8	4,5	5,0	5,3
Hombres	4,6	3,6	3,0	2,3	2,5	2,3	3,4	3,7	3,5	2,9	3,8	4,7	4,4

Para mayor información
<https://regiones.ine.cl/ayesen>

¹ A partir de la difusión de los resultados del trimestre móvil febrero-abril de 2022, la Encuesta Nacional de Empleo (ENE) publica una nota estadística que presenta las principales estimaciones, con sus respectivas desagregaciones, de acuerdo con los criterios de calidad estadística institucional, además de los códigos AAPOR, que presentan indicadores de rendimiento y calidad en el monitoreo del proceso de recolección de datos. Para más información ver la Nota Estadística ENE. N°48 <https://www.ine.gob.cl/docs/default-source/ocupacion-y-desocupacion/cuadros-estadisticos/notas-estadisticas/2026/nota-estadistica-48.pdf>

^a Estimación poco fiable, coeficiente de variación mayor a 15% y menor o igual a 30%.

Trimestre móvil (enero-marzo 2026)	
Tasa de participación en la fuerza de trabajo	70,0%
Tasa de ocupación	66,6%
Tasa de desocupación	4,8%
Niveles (total de personas)	
Fuerza de trabajo	61.510
Ocupados	58.549
Ocupados informales	17.583
Inactivos	26.344
Variaciones a 12 meses	
Fuerza de trabajo	-1,7%
Ocupados	-1,2%
Ocupados informales	-6,5%
Inactivos	6,9%
Tasas analíticas	
Tasa de desocupación con iniciadores disponibles (SU1)	5,4%
Tasa combinada de desocupación y tiempo parcial involuntario (SU2)	12,4%
Tasa combinada de desocupación y fuerza de trabajo potencial (SU3)	12,2%
Tasa de presión laboral	11,9%
Informalidad laboral	
Tasa de ocupación informal	30,0%
Tasa de ocupación en el sector informal	18,4%

Por sector económico, la disminución de las personas ocupadas fue influida principalmente por administración pública, con una variación de -18,1%, seguido de alojamiento y servicios de comida^a (-20,2%) e industria manufacturera (-17,7%).

La tasa de ocupación informal alcanzó 30,0% disminuyendo 1,7 pp. interanualmente. Las personas ocupadas informales disminuyeron 6,5% en doce meses, siendo incididas tanto por hombres (-10,0%), como por mujeres (-1,7%).

Participación laboral

Las tasas de participación y ocupación se situaron en 70,0% y 66,6%, con variaciones interanuales de -1,7 pp. y -1,4 pp., respectivamente. En tanto, la población fuera de la fuerza de trabajo aumentó 6,9% en doce meses, incidiendo principalmente por inactivos habituales (5,3%).

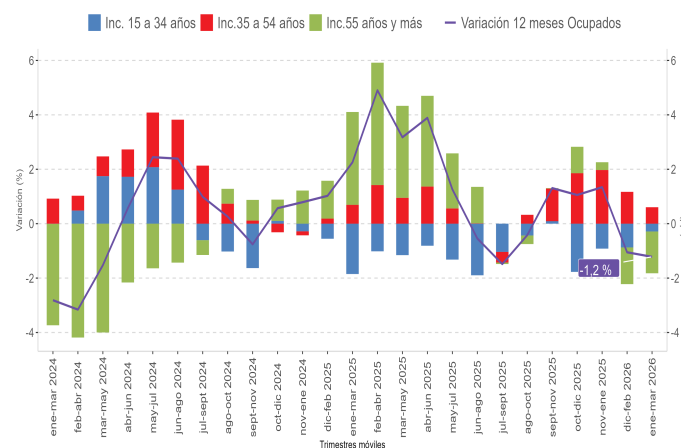
Personas ocupadas por tramo etario

La disminución de la población ocupada (-1,2%) fue incitada, por el tramo etario de 55 años y más (-6,3%), seguidas del tramo de 15 a 34 años (-1,0%), mientras que aumentaron quienes pertenecen al tramo de 35 a 54 años (1,3%).

En mujeres la disminución (-0,4%) fue liderada por el tramo de 55 años y más (-19,4%), mientras que en hombres (-1,9%) la disminución fue incitada mayormente por el tramo de 15 a 34 años (-5,2%).

Variación a 12 meses de personas ocupadas e incidencias según tramo etario, Región de Aysén.

trimestres móviles



Personas ocupadas por grupo ocupacional²

La disminución de la población ocupada (-1,2%) fue incitada principalmente por el grupo conformado por profesionales, científicos e intelectuales^a, que presentó una variación de -14,2%, seguido de artesanos y operarios de oficio (-11,0%). Por otra parte, el grupo ocupacional que presentó el principal aumento fue técnicos y profesionales de nivel medio (13,7%).

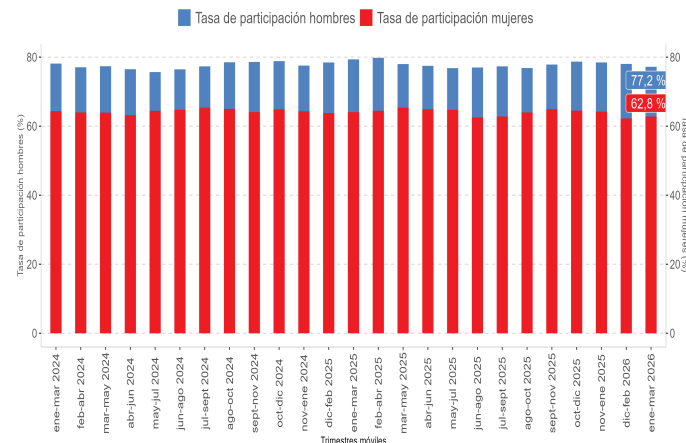
En hombres, la disminución de los ocupados (-1,9%) fue incitada principalmente por artesanos y operarios de oficio (-6,6%).

² Para el análisis por grupo ocupacional se seleccionaron los grupos de profesionales científicos e intelectuales, técnicos y profesionales de nivel medio, trabajadores de los servicios y comercios, artesanos y operarios de oficio y ocupaciones elementales, los que históricamente en la región han concentrado la mayor participación de ocupados y cuentan (en la mayoría de los trimestres móviles) con un nivel de estimación fiable de acuerdo con el documento "Estándar para la evaluación de la calidad de las estimaciones en encuestas de hogares". En cuanto al resto de los grupos quedaron agrupados en la categoría otros grupos ocupacionales. Así mismo, para el análisis en hombres se seleccionaron los grupos de artesanos y operarios de oficio, operadores de máquinas y ensambladores y ocupaciones elementales, y en mujeres, los grupos de profesionales científicos e intelectuales, trabajadoras de los servicios y comercios y ocupaciones elementales.

^a Estimación poco fiable, coeficiente de variación mayor a 15% y menor o igual a 30%.

Evolución de la tasa de participación, según sexo, Región de Aysén.

trimestres móviles



Tasa de desocupación por sexo

La tasa de desocupación masculina alcanzó 4,4%, disminuyendo 0,2 pp. en un año, debido a que la disminución de la fuerza de trabajo (-2,1%), fue mayor a la presentada por de los hombres ocupados (-1,9%). Por su parte, la tasa de participación se situó en 77,2%, disminuyendo 2,2 pp. mientras que la tasa de ocupación alcanzó 73,8%, disminuyendo 1,9 pp. en el período. Los hombres fuera de la fuerza de trabajo aumentaron 11,1%.

La tasa de desocupación femenina alcanzó 5,3%, disminuyendo 0,8 pp. en un año, lo anterior debido a que la disminución de la fuerza de trabajo (-1,2%), fue mayor que la presentada por las mujeres ocupadas (-0,4%). Por otra parte, la tasa de participación alcanzó 62,8%, contrayéndose 1,3 pp. mientras que la tasa de ocupación se situó en 59,5%, con una disminución de 0,7 pp. en el período. Las mujeres fuera de la fuerza de trabajo aumentaron 4,4%.

Tasa de presión laboral

La tasa de presión laboral en la Región de Aysén, registró un aumento de 0,7 pp. en doce meses, alcanzando 11,9%. Lo anterior evidencia el porcentaje de personas que presionan el mercado laboral dentro de la fuerza de trabajo, pues incluye a quienes declararon disponibilidad y la posibilidad de empezar pronto un trabajo. Al revisar por sexo, la tasa de presión laboral masculina se estimó en 10,6% para el trimestre en análisis, presentando un aumento de 0,1 pp. en un año, mientras que la tasa de presión laboral femenina llegó a 13,6%, registrando un aumento de 1,5 pp. en doce meses.

Actividad económica³

En doce meses, la disminución de la población ocupada (-1,2%) se fundamentó por administración pública, que presentó una variación de -18,1%, seguido de alojamiento y servicios de comida^a (-20,2%) e industria manufacturera (-17,7%), mientras que la actividad económica que tuvo la mayor incidencia positiva fue actividades de salud (41,1%).

Tanto en hombres como en mujeres, la rama con mayor incidencia negativa fue administración pública, con variaciones de -17,4% y -19,1%, respectivamente.

Categoría ocupacional

Según categoría ocupacional, en la disminución de la población ocupada (-1,2%) destacan las personas asalariadas informales, quienes presentaron una variación de -6,1%. Por otra parte, el principal aumento se registró en las personas asalariadas formales (2,9%).

En mujeres, la disminución (-0,4%) fue incida por trabajadoras por cuenta propia (-9,9%).

Informalidad laboral

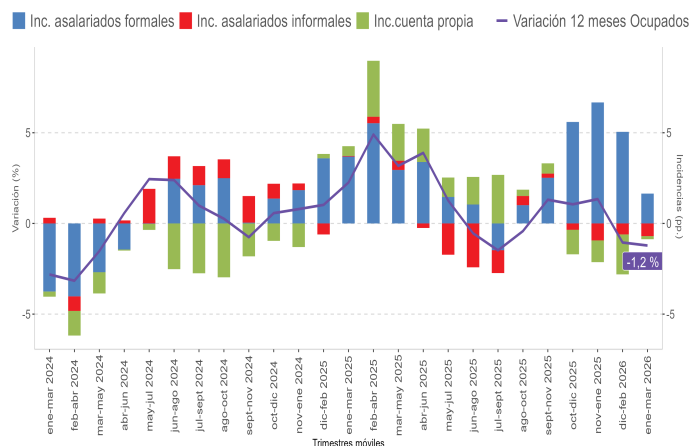
Las personas ocupadas informales disminuyeron 6,5% en doce meses, incididos tanto por hombres (-10,0%), como por mujeres (-1,7%). La población ocupada formal aumentó 1,2% en doce meses, incida por hombres (2,0%), seguidos de mujeres (0,3%).

TRIMESTRES MÓVILES (2025-2026)

Tasa de ocupación informal (%)	ene-mar	feb-abr	mar-may	abr-jun	may-jul	jun-ago	jul-sept	ago-oct	sept-nov	oct-dic	nov-ene	dic-feb	ene-mar
Total regional	31,7	30,4	30,2	29,3	27,5	27,8	29,1	29,4	29,5	28,5	28,9	27,2	30,0
Mujeres	30,7	29,4	30,8	30,2	28,5	27,2	28,0	26,9	27,5	27,7	29,1	27,6	30,3
Hombres	32,5	31,2	29,7	28,6	26,7	28,4	29,9	31,5	31,1	29,2	28,7	26,9	29,8

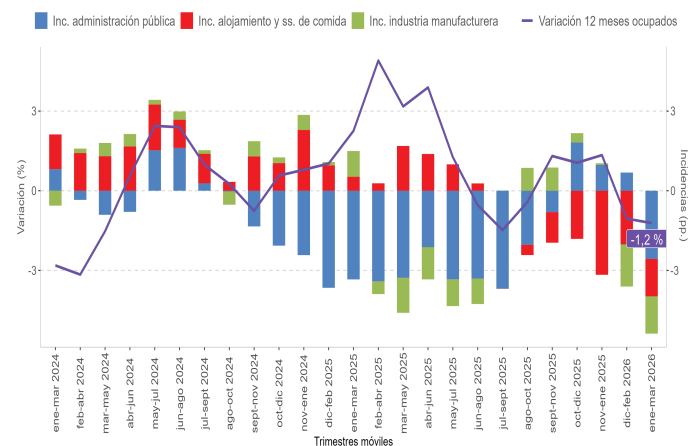
Variación a 12 meses de población ocupada e incidencias según categoría en la ocupación, Región de Aysén.

trimestres móviles



Variación a 12 meses de personas ocupadas e incidencias* según rama de actividad económica, Región de Aysén.

trimestres móviles

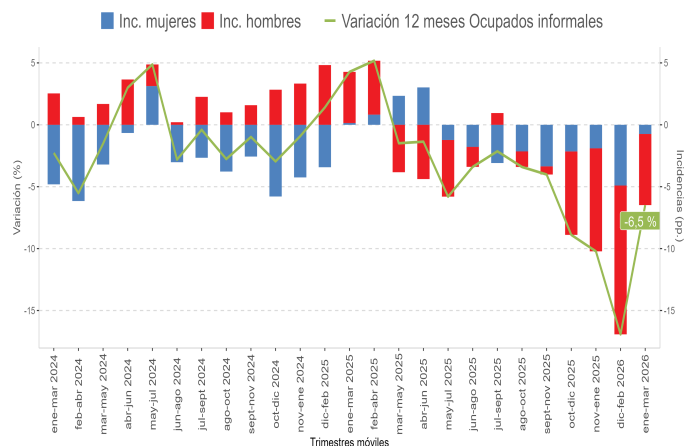


* Corresponden a los tres sectores económicos que registraron las mayores incidencias negativas en el último trimestre móvil (se excluyen los sectores que registraron incidencias positivas).

La tasa de ocupación informal se situó en 30,0% disminuyendo 1,7 pp. respecto al mismo trimestre del año anterior, esto como consecuencia de la disminución de la población ocupada informal (-6,5%) y al incremento de la población ocupada formal (1,2%). En tanto, la tasa de ocupación informal masculina disminuyó 2,7 pp. alcanzando 29,8%, mientras que la femenina disminuyó 0,4 pp. llegando a 30,3%.

Variación a 12 meses de personas ocupadas informales e incidencias según sexo, Región de Aysén.

trimestres móviles



³ Para el análisis por rama de actividad económica, para el total regional, se seleccionaron las ramas de agricultura y pesca, industria manufacturera, construcción, comercio, transporte, alojamiento y servicio de comidas, administración pública, enseñanza y actividades de salud, las que históricamente en la región han concentrado la mayor participación de ocupados y cuentan (en la mayoría de los trimestres móviles) con un nivel de estimación fiable de acuerdo con el documento "Estándar para la evaluación de la calidad de las estimaciones en encuestas de hogares". En cuanto al resto de ramas quedaron agrupadas en la categoría otras actividades. Así mismo, para el análisis en hombres se seleccionaron las ramas de agricultura y pesca, construcción, comercio, y administración pública, y en mujeres, las ramas de comercio, administración pública, enseñanza y actividades de salud.

^a Estimación poco fiable, coeficiente de variación mayor a 15% y menor o igual a 30%.

Horas efectivas

En doce meses, el promedio de horas trabajadas aumentó (8,4%) llegando a 36,7 horas. Según sexo, el promedio de horas para los hombres fue 39,6 y para las mujeres 33,1 horas.

Horas habituales

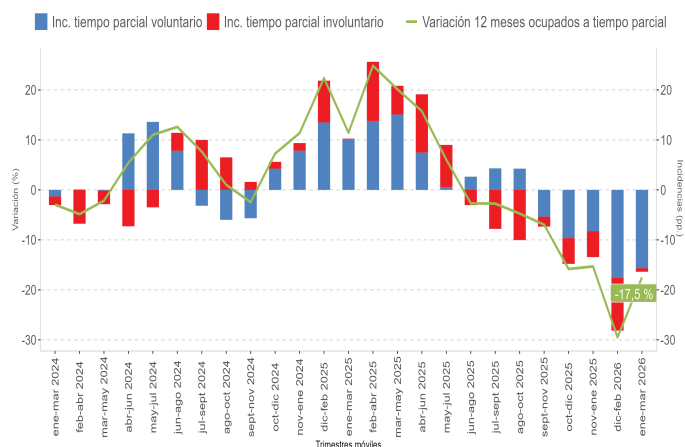
La disminución de la población ocupada (-1,2%) en doce meses fue incida por quienes trabajaron tiempo parcial o 1-30 horas (-17,5%), seguida del tramo de 45 horas^b (-45,2%). Mientras que quienes trabajaron 31-44 horas aumentaron (6,1%), así también quienes trabajaron 46 horas y más^a (16,6%).

Tiempo parcial voluntario e involuntario

Las personas ocupadas a tiempo parcial presentaron una disminución (-17,5%), incida principalmente por tiempo parcial voluntario (-24,9%), seguidas de quienes se ocupan a tiempo parcial involuntario^a (-2,0%).

Variación a 12 meses de ocupados a tiempo parcial e incidencias, según voluntad de trabajar de forma parcial, Región de Aysén.

trimestres móviles



Tasa de desocupación con iniciadores disponibles (SU1)⁴

La tasa de desocupación con iniciadores disponibles fue 5,4% creciendo 0,1 pp. en doce meses. La disminución de las personas desocupadas^a y el incremento de las personas iniciadoras disponibles^b explicaron el comportamiento.

⁴ Indicador SU1 = (desocupados + iniciadores disponibles) / (fuerza de trabajo + iniciadores disponibles).

⁵ Indicador SU2 = (desocupados + iniciadores disponibles + tiempo parcial involuntario) / (fuerza de trabajo + iniciadores disponibles).

⁶ Indicador SU3 = (desocupados + iniciadores disponibles + fuerza de trabajo potencial) / (fuerza de trabajo + iniciadores disponibles + fuerza de trabajo potencial).

^a Estimación poco fiable, coeficiente de variación mayor a 15% y menor o igual a 30%.

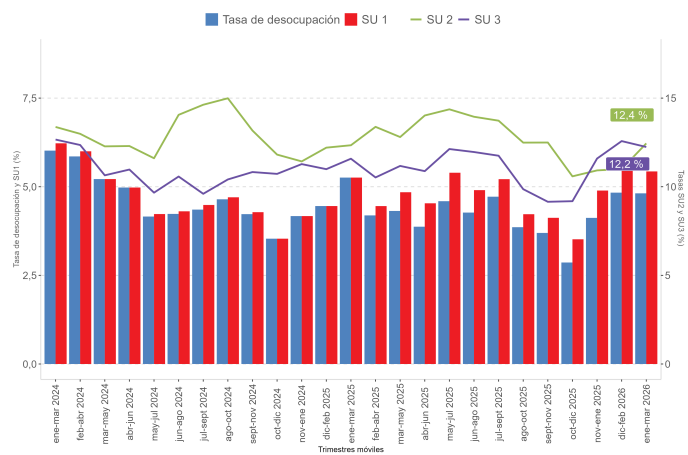
^b Estimación no fiable, número de casos muestrales menor a 60 o coeficiente de variación mayor a 30%.

Tasa combinada de desocupación y tiempo parcial involuntario (SU2)⁵

La tasa combinada de desocupación y tiempo parcial involuntario se incrementó 0,1 pp. en doce meses, situándose en 12,4%. Lo anterior, a partir de que las personas desocupadas^a disminuyeron y así también lo hicieron quienes se ocupan a tiempo parcial involuntario^a (-2,0%), junto con el incremento de las personas iniciadoras disponibles^b.

Evolución de las tasas de desocupación y subutilización de la fuerza de trabajo, Región de Aysén.

trimestres móviles



Tasa combinada de desocupación y fuerza de trabajo potencial (SU3)⁶

La tasa combinada de desocupación y fuerza de trabajo potencial alcanzó 12,2%, creciendo 0,6 pp. en el período. En hombres se situó en 10,4% y en mujeres en 14,4%.

En doce meses, la fuerza de trabajo potencial, conocida como personas inactivas potencialmente activas, aumentó (7,4%). Esta categoría está compuesta por personas que en su mayoría no estaban buscando un trabajo, pero estaban disponibles para trabajar, por tanto, se convierten en potenciales entrantes a la fuerza de trabajo si las expectativas de las personas por encontrar una ocupación mejoran.