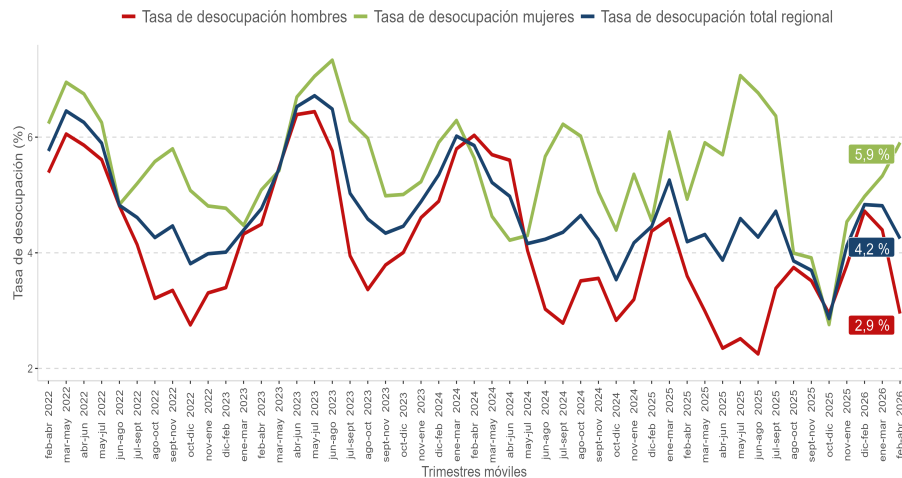


- En el trimestre febrero-abril de 2026, la tasa de desocupación regional fue **4,2%**, sin variación en doce meses.
- La estimación total de personas ocupadas durante el trimestre febrero-abril de 2026, disminuyó **4,0%** en doce meses.
- La disminución de la población ocupada fue incitada, principalmente, por personas asalariadas formales (**-5,5%**).
- La tasa de ocupación informal se situó en **31,4%**, aumentando **1,0** puntos porcentuales (pp.) respecto al mismo trimestre del año anterior.

Evolución tasa de desocupación, según sexo, Región de Aysén.

trimestres móviles



Trimestre móvil (febrero-abril 2026)	
Tasa de participación en la fuerza de trabajo	68,8%
Tasa de ocupación	65,9%
Tasa de desocupación	4,2%
Niveles (total de personas)	
Fuerza de trabajo	60.475
Ocupados	57.907
Ocupados informales	18.160
Inactivos	27.423
Variaciones a 12 meses	
Fuerza de trabajo	-4,0%
Ocupados	-4,0%
Ocupados informales	-1,1%
Inactivos	12,8%
Tasas analíticas	
Tasa de desocupación con iniciadores disponibles (SU1)	4,4%
Tasa combinada de desocupación y tiempo parcial involuntario (SU2)	12,6%
Tasa combinada de desocupación y fuerza de trabajo potencial (SU3)	11,7%
Tasa de presión laboral	12,3%
Informalidad laboral	
Tasa de ocupación informal	31,4%
Tasa de ocupación en el sector informal	18,3%

Desocupación

La estimación de la tasa de desocupación regional fue de 4,2%, sin variación en doce meses, dado que la fuerza de trabajo (-4,0%) disminuyó en igual proporción que la población ocupada (-4,0%). Según sexo, la tasa de desocupación de las mujeres se situó en 5,9% y de los hombres en 2,9%.

Ocupación

En doce meses, la estimación de personas ocupadas disminuyó 4,0%, incitada principalmente por mujeres que presentaron una disminución de 6,6%, seguidos de hombres con una variación de -2,0%.

Según categoría ocupacional, la disminución de las personas ocupadas fue incitada principalmente por personas asalariadas formales, quienes presentaron una variación de -5,5% en doce meses.

Por sector económico, la disminución de las personas ocupadas fue influida principalmente por administración pública, con una variación de -20,3%, seguido de enseñanza (-25,7%) y construcción (-13,8%).

La tasa de ocupación informal alcanzó 31,4% aumentando 1,0 pp. interanualmente. Las personas ocupadas informales disminuyeron 1,1% en doce meses, siendo incitadas por hombres (-7,2%).

Participación laboral

Las tasas de participación y ocupación se situaron en 68,8% y 65,9%, con variaciones interanuales de -3,3 pp. y -3,2 pp., respectivamente. En tanto, la población fuera de la fuerza de trabajo aumentó 12,8% en doce meses, incitada principalmente por inactivos habituales (13,0%).

TRIMESTRES MÓVILES (2025-2026)

Tasa de desocupación (%)	feb-abr	mar-may	abr-jun	may-jul	jun-ago	jul-sept	ago-oct	sept-nov	oct-dic	nov-ene	dic-feb	ene-mar	feb-abr
Total regional	4,2	4,3	3,9	4,6	4,3	4,7	3,9	3,7	2,9	4,1	4,8	4,8	4,2
Mujeres	4,9	5,9	5,7	7,1	6,8	6,4	4,0	3,9	2,8	4,5	5,0	5,3	5,9
Hombres	3,6	3,0	2,3	2,5	2,3	3,4	3,7	3,5	2,9	3,8	4,7	4,4	2,9

Para mayor información
<https://regiones.ine.cl/ayesen>

¹ A partir de la difusión de los resultados del trimestre móvil febrero-abril de 2022, la Encuesta Nacional de Empleo (ENE) publica una nota estadística que presenta las principales estimaciones, con sus respectivas desagregaciones, de acuerdo con los criterios de calidad estadística institucional, además de los códigos AAPOR, que presentan indicadores de rendimiento y calidad en el monitoreo del proceso de recolección de datos. Para más información ver la Nota Estadística ENE. N°49 <https://www.ine.gov.cl/docs/default-source/ocupacion-y-desocupacion/cuadros-estadisticos/notas-estadisticas/2026/nota-estadistica-49.pdf>

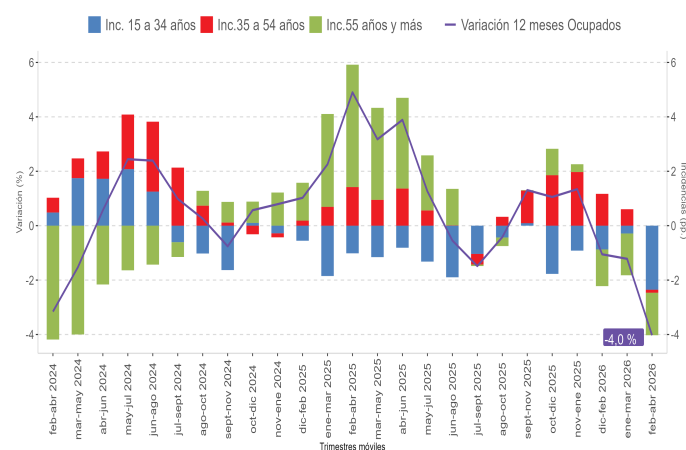
Personas ocupadas por tramo etario

La disminución de la población ocupada (-4,0%) fue incida principalmente por el tramo etario de 15 a 34 años (-8,2%), seguidas del tramo de 55 años y más (-6,5%), y finalmente, quienes pertenecen al tramo de 35 a 54 años (-0,2%).

En mujeres la disminución (-6,6%) fue liderada por el tramo de 55 años y más (-19,8%), mientras que en hombres (-2,0%) la disminución fue incida por el tramo de 15 a 34 años (-14,3%).

Variación a 12 meses de personas ocupadas e incidencias según tramo etario, Región de Aysén.

trimestres móviles



Personas ocupadas por grupo ocupacional²

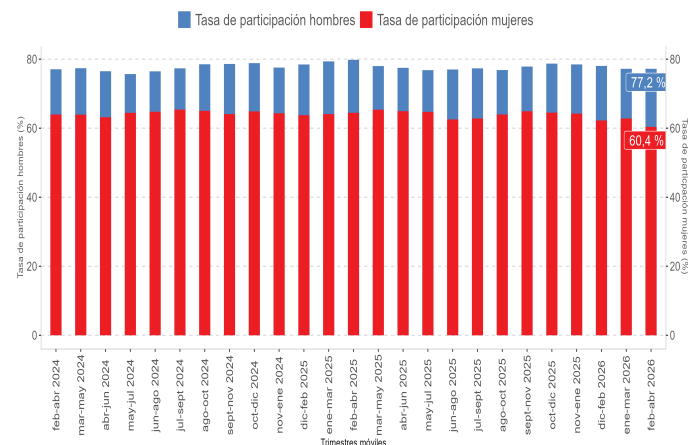
La disminución de la población ocupada (-4,0%) fue incida principalmente por el grupo conformado por profesionales, científicos e intelectuales, que presentó una variación de -23,3%, seguido de artesanos y operarios de oficio (-12,3%). Por otra parte, el grupo ocupacional que presentó el principal aumento fue técnicos y profesionales de nivel medio (6,9%).

Al revisar por sexo, la disminución (-6,6%) de las mujeres ocupadas fue liderada principalmente por el grupo de trabajadoras de los servicios y comercio, que anotó una variación de -11,0%. En el caso de los hombres, la disminución de los ocupados (-2,0%) fue incida principalmente por artesanos y operarios de oficio (-10,2%).

² Para el análisis por grupo ocupacional se seleccionaron los grupos de profesionales científicos e intelectuales, técnicos y profesionales de nivel medio, trabajadores de los servicios y comercios, artesanos y operarios de oficio y ocupaciones elementales, los que históricamente en la región han concentrado la mayor participación de ocupados y cuentan (en la mayoría de los trimestres móviles) con un nivel de estimación fiable de acuerdo con el documento "Estándar para la evaluación de la calidad de las estimaciones en encuestas de hogares". En cuanto al resto de los grupos quedaron agrupados en la categoría otros grupos ocupacionales. Así mismo, para el análisis en hombres se seleccionaron los grupos de artesanos y operarios de oficio, operadores de máquinas y ensambladores y ocupaciones elementales, y en mujeres, los grupos de profesionales científicos e intelectuales, trabajadoras de los servicios y comercios y ocupaciones elementales.

Evolución de la tasa de participación, según sexo, Región de Aysén.

trimestres móviles



Tasa de desocupación por sexo

La tasa de desocupación masculina alcanzó 2,9%, disminuyendo 0,7 pp. en un año, debido a que la disminución de la fuerza de trabajo (-2,7%), fue mayor a la presentada por de los hombres ocupados (-2,0%). Por su parte, la tasa de participación se situó en 77,2%, disminuyendo 2,6 pp. mientras que la tasa de ocupación alcanzó 74,9%, disminuyendo 2,0 pp. en el período. Los hombres fuera de la fuerza de trabajo aumentaron 13,6%.

La tasa de desocupación femenina alcanzó 5,9%, aumentando 1,0 pp. en un año, lo anterior debido a que la disminución de la fuerza de trabajo (-5,6%), fue menor que la presentada por las mujeres ocupadas (-6,6%). Por otra parte, la tasa de participación alcanzó 60,4%, contrayéndose 4,1 pp. mientras que la tasa de ocupación se situó en 56,8%, con una disminución de 4,5 pp. en el período. Las mujeres fuera de la fuerza de trabajo aumentaron 12,4%.

Tasa de presión laboral

La tasa de presión laboral en la Región de Aysén, registró un aumento de 2,2 pp. en doce meses, alcanzando 12,3%. Lo anterior evidencia el porcentaje de personas que presionan el mercado laboral dentro de la fuerza de trabajo, pues incluye a quienes declararon disponibilidad y la posibilidad de empezar pronto un trabajo. Al revisar por sexo, la tasa de presión laboral masculina se estimó en 9,5% para el trimestre en análisis, presentando un aumento de 0,2 pp. en un año, mientras que la tasa de presión laboral femenina llegó a 15,9%, registrando un aumento de 4,7 pp. en doce meses.

Actividad económica³

En doce meses, la disminución de la población ocupada (-4,0%) se fundamentó por administración pública, que presentó una variación de -20,3%, seguido de enseñanza (-25,7%) y construcción (-13,8%), mientras que la actividad económica que tuvo la mayor incidencia positiva fue actividades de salud (48,2%).

Tanto en hombres como en mujeres, la rama con mayor incidencia negativa fue administración pública, con variaciones de -17,1% y -24,8%, respectivamente.

Categoría ocupacional

Según categoría ocupacional, la disminución de la población ocupada (-4,0%) fue liderada por personas asalariadas formales, quienes presentaron una variación de -5,5%. Por otra parte, el principal aumento se registró en las personas asalariadas informales (3,9%).

En mujeres, la disminución (-6,6%) fue incida por asalariadas formales (-9,8%).

Informalidad laboral

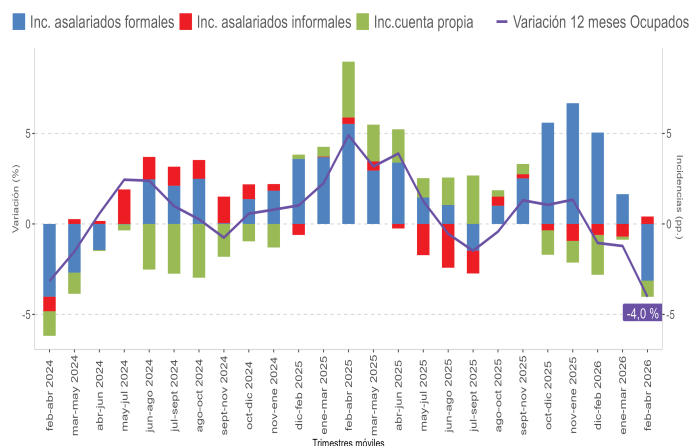
Las personas ocupadas informales disminuyeron 1,1% en doce meses, incididos por hombres (-7,2%), mientras que las mujeres aumentaron (7,2%). La población ocupada formal disminuyó 5,3% en doce meses, incida por mujeres (-12,3%), mientras que los hombres aumentaron (0,3%).

TRIMESTRES MÓVILES (2025-2026)

Tasa de ocupación informal (%)	feb-abr	mar-may	abr-jun	may-jul	jun-ago	jul-sept	ago-oct	sept-nov	oct-dic	nov-ene	dic-feb	ene-mar	feb-abr
Total regional	30,4	30,2	29,3	27,5	27,8	29,1	29,4	29,5	28,5	28,9	27,2	30,0	31,4
Mujeres	29,4	30,8	30,2	28,5	27,2	28,0	26,9	27,5	27,7	29,1	27,6	30,3	33,7
Hombres	31,2	29,7	28,6	26,7	28,4	29,9	31,5	31,1	29,2	28,7	26,9	29,8	29,6

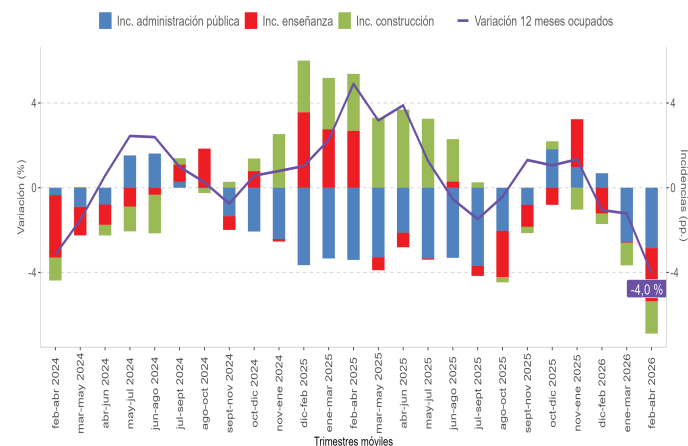
Variación a 12 meses de población ocupada e incidencias según categoría en la ocupación, Región de Aysén.

trimestres móviles



Variación a 12 meses de personas ocupadas e incidencias* según rama de actividad económica, Región de Aysén.

trimestres móviles

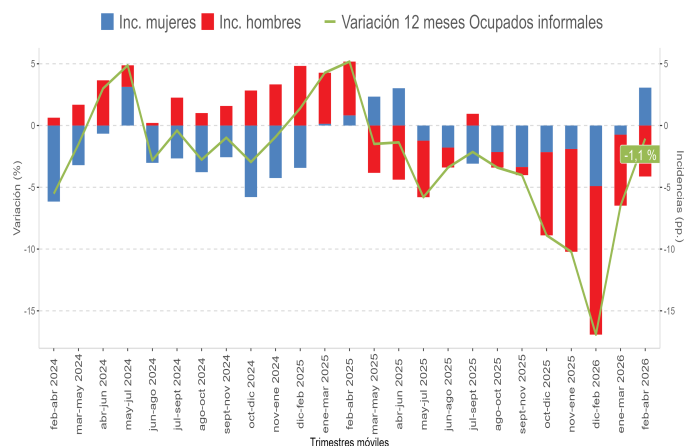


* Corresponden a los tres sectores económicos que registraron las mayores incidencias negativas en el último trimestre móvil (se excluyen los sectores que registraron incidencias positivas).

La tasa de ocupación informal se situó en 31,4% aumentando 1,0 pp. respecto al mismo trimestre del año anterior, esto como consecuencia de la disminución de la población ocupada informal (-1,1%), sumado al decrecimiento de la población ocupada formal (-5,3%). En tanto, la tasa de ocupación informal masculina disminuyó 1,6 pp. alcanzando 29,6%, mientras que la femenina aumentó 4,3 pp. llegando a 33,7%.

Variación a 12 meses de personas ocupadas informales e incidencias según sexo, Región de Aysén.

trimestres móviles



³ Para el análisis por rama de actividad económica, para el total regional, se seleccionaron las ramas de agricultura y pesca, industria manufacturera, construcción, comercio, transporte, alojamiento y servicio de comidas, administración pública, enseñanza y actividades de salud, las que históricamente en la región han concentrado la mayor participación de ocupados y cuentan (en la mayoría de los trimestres móviles) con un nivel de estimación fiable de acuerdo con el documento "Estándar para la evaluación de la calidad de las estimaciones en encuestas de hogares". En cuanto al resto de ramas quedaron agrupadas en la categoría otras actividades. Así mismo, para el análisis en hombres se seleccionaron las ramas de agricultura y pesca, construcción, comercio, y administración pública, y en mujeres, las ramas de comercio, administración pública, enseñanza y actividades de salud.

Horas efectivas

En doce meses, el promedio de horas trabajadas aumentó (8,6%) llegando a 36,9 horas. Según sexo, el promedio de horas para los hombres fue 39,7 y para las mujeres 33,3 horas.

Horas habituales

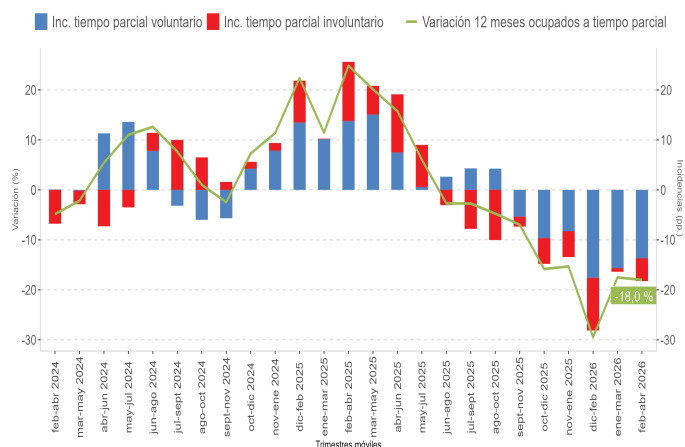
La disminución de la población ocupada (-4,0%) en doce meses fue incida por quienes trabajaron tiempo parcial o 1-30 horas (-18,0%), seguida del tramo de 45 horas^b (-43,8%). Mientras que quienes trabajaron 46 horas y más aumentaron (16,9%), así también quienes trabajaron 31-44 horas (1,0%).

Tiempo parcial voluntario e involuntario

Las personas ocupadas a tiempo parcial presentaron una disminución (-18,0%), incida principalmente por tiempo parcial voluntario (-23,0%), seguidas de quienes se ocupan a tiempo parcial involuntario (-11,6%).

Variación a 12 meses de ocupados a tiempo parcial e incidencias, según voluntad de trabajar de forma parcial, Región de Aysén.

trimestres móviles



Tasa de desocupación con iniciadores disponibles (SU1)⁴

La tasa de desocupación con iniciadores disponibles fue 4,4% decreciendo 0,1 pp. en doce meses. La disminución de las personas desocupadas^b y el decrecimiento de las personas iniciadoras disponibles^b explicaron el comportamiento.

⁴ Indicador SU1 = (desocupados + iniciadores disponibles) / (fuerza de trabajo + iniciadores disponibles).

⁵ Indicador SU2 = (desocupados + iniciadores disponibles + tiempo parcial involuntario) / (fuerza de trabajo + iniciadores disponibles).

⁶ Indicador SU3 = (desocupados + iniciadores disponibles + fuerza de trabajo potencial) / (fuerza de trabajo + iniciadores disponibles + fuerza de trabajo potencial).

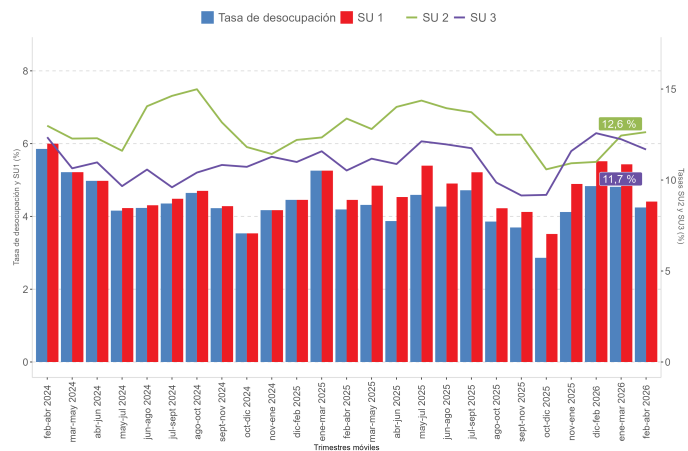
^b Estimación no fiable, número de casos muestrales menor a 60 o coeficiente de variación mayor a 30%.

Tasa combinada de desocupación y tiempo parcial involuntario (SU2)⁵

La tasa combinada de desocupación y tiempo parcial involuntario se redujo 0,8 pp. en doce meses, situándose en 12,6%. Lo anterior, a partir de que las personas desocupadas^b disminuyeron y así también lo hicieron quienes se ocupan a tiempo parcial involuntario (-11,6%), junto con el decrecimiento de las personas iniciadoras disponibles^b.

Evolución de las tasas de desocupación y subutilización de la fuerza de trabajo, Región de Aysén.

trimestres móviles



Tasa combinada de desocupación y fuerza de trabajo potencial (SU3)⁶

La tasa combinada de desocupación y fuerza de trabajo potencial alcanzó 11,7%, creciendo 1,2 pp. en el período. En hombres se situó en 8,4% y en mujeres en 15,6%.

En doce meses, la fuerza de trabajo potencial, conocida como personas inactivas potencialmente activas, aumentó (16,4%). Esta categoría está compuesta por personas que en su mayoría no estaban buscando un trabajo, pero estaban disponibles para trabajar, por tanto, se convierten en potenciales entrantes a la fuerza de trabajo si las expectativas de las personas por encontrar una ocupación mejoran.