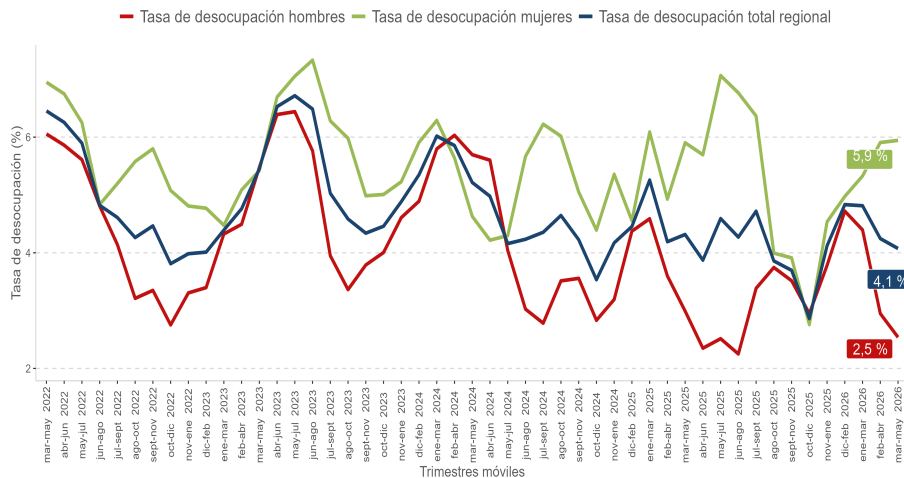


- En el trimestre marzo-mayo de 2026, la tasa de desocupación regional fue **4,1%**, disminuyendo **0,2** puntos porcentuales (pp.) en doce meses.
- La estimación total de personas ocupadas durante el trimestre marzo-mayo de 2026, disminuyó **4,3%** en doce meses.
- Destaca en la disminución de la población ocupada, la incidencia de las personas asalariadas formales (**-2,5%**).
- La tasa de ocupación informal se situó en **31,3%**, aumentando **1,1** (pp.) respecto al mismo trimestre del año anterior.

Evolución tasa de desocupación, según sexo, Región de Aysén.

trimestres móviles



Desocupación

La estimación de la tasa de desocupación regional fue de 4,1%, disminuyendo 0,2 pp. en doce meses, dado que la fuerza de trabajo (-4,6%) disminuyó en mayor proporción que la población ocupada (-4,3%). Según sexo, la tasa de desocupación de las mujeres se situó en 5,9% y de los hombres en 2,5%.

Ocupación

En doce meses, la estimación de personas ocupadas disminuyó 4,3%, incidiendo principalmente por mujeres que presentaron una disminución de 5,5%, seguidos de hombres con una variación de -3,4%.

Según categoría ocupacional, destacan entre las incidencias negativas las personas asalariadas formales, quienes presentaron una variación de -2,5% en doce meses.

TRIMESTRES MÓVILES (2025-2026)

Tasa de desocupación (%)	mar-may	abr-jun	may-jul	jun-ago	jul-sept	ago-oct	sept-nov	oct-dic	nov-ene	dic-feb	ene-mar	feb-abr	mar-may
Total regional	4,3	3,9	4,6	4,3	4,7	3,9	3,7	2,9	4,1	4,8	4,8	4,2	4,1
Mujeres	5,9	5,7	7,1	6,8	6,4	4,0	3,9	2,8	4,5	5,0	5,3	5,9	5,9
Hombres	3,0	2,3	2,5	2,3	3,4	3,7	3,5	2,9	3,8	4,7	4,4	2,9	2,5

¹ A partir de la difusión de los resultados del trimestre móvil febrero-abril de 2022, la Encuesta Nacional de Empleo (ENE) publica una nota estadística que presenta las principales estimaciones, con sus respectivas desagregaciones, de acuerdo con los criterios de calidad estadística institucional, además de los códigos AAPOR, que presentan indicadores de rendimiento y calidad en el monitoreo del proceso de recolección de datos. Para más información ver la Nota Estadística ENE. N°50 <https://www.ine.gob.cl/docs/default-source/ocupacion-y-desocupacion/cuadros-estadisticos/notas-estadisticas/2026/nota-estadistica-50.pdf>

Trimestre móvil (marzo-mayo 2026)	
Tasa de participación en la fuerza de trabajo	67,9%
Tasa de ocupación	65,1%
Tasa de desocupación	4,1%
Niveles (total de personas)	
Fuerza de trabajo	59.734
Ocupados	57.300
Ocupados informales	17.956
Inactivos	28.223
Variaciones a 12 meses	
Fuerza de trabajo	-4,6%
Ocupados	-4,3%
Ocupados informales	-0,7%
Inactivos	14,1%
Tasas analíticas	
Tasa de desocupación con iniciadores disponibles (SU1)	4,3%
Tasa combinada de desocupación y tiempo parcial involuntario (SU2)	13,2%
Tasa combinada de desocupación y fuerza de trabajo potencial (SU3)	11,5%
Tasa de presión laboral	12,7%
Informalidad laboral	
Tasa de ocupación informal	31,3%
Tasa de ocupación en el sector informal	18,6%

Por sector económico, destacan en la disminución de las personas ocupadas las ramas de construcción, con una variación de -21,4%, seguido de enseñanza (-8,4%) y administración pública (-4,6%).

La tasa de ocupación informal alcanzó 31,3% aumentando 1,1 pp. interanualmente. Las personas ocupadas informales disminuyeron 0,7% en doce meses, siendo incididas por hombres (-4,4%).

Participación laboral

Las tasas de participación y ocupación se situaron en 67,9% y 65,1%, con variaciones interanuales de -3,8 pp. y -3,5 pp., respectivamente. En tanto, la población fuera de la fuerza de trabajo aumentó 14,1% en doce meses, incidiendo principalmente por inactivos habituales (17,8%).

Para mayor información <https://regiones.ine.cl/ayesen>

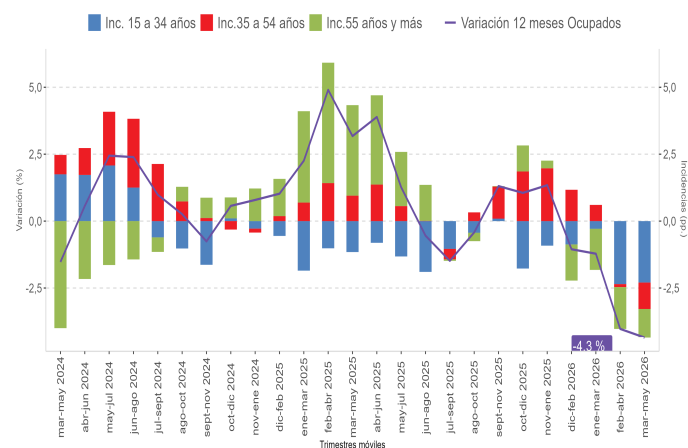
Personas ocupadas por tramo etario

La disminución de la población ocupada (-4,3%) fue incida principalmente por el tramo etario de 15 a 34 años (-7,8%), seguidas del tramo de 55 años y más (-4,6%), y finalmente, quienes pertenecen al tramo de 35 a 54 años (-2,1%).

En mujeres la disminución (-5,5%) fue liderada por el tramo de 55 años y más (-12,7%), mientras que en hombres (-3,4%) la disminución fue incida por el tramo de 15 a 34 años (-12,7%).

Variación a 12 meses de personas ocupadas e incidencias según tramo etario, Región de Aysén.

trimestres móviles



Personas ocupadas por grupo ocupacional²

La disminución de la población ocupada (-4,3%) fue incida principalmente por el grupo conformado por trabajadores de los servicios y comercios, que presentó una variación de -4,7%, seguido de artesanos y operarios de oficio (-4,0%). Por otra parte, el grupo ocupacional que presentó el principal aumento fue profesionales, científicos e intelectuales (10,3%).

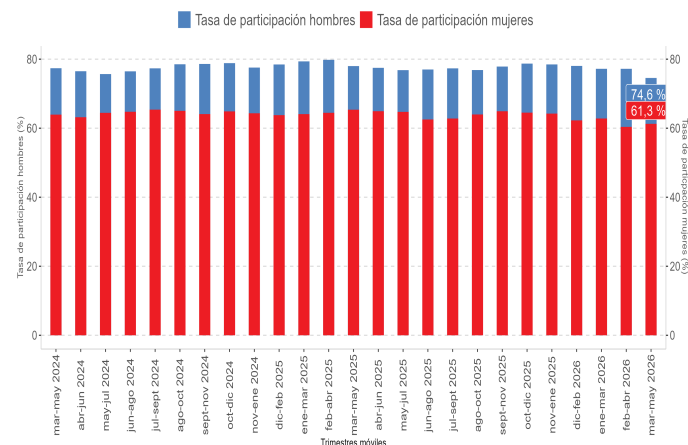
Al revisar por sexo, la disminución (-5,5%) de las mujeres ocupadas fue liderada principalmente por el grupo de trabajadoras de los servicios y comercio, que anotó una variación de -9,0%. En el caso de los hombres, la disminución de los ocupados (-3,4%) fue incida principalmente por ocupaciones elementales^a (-9,1%).

² Para el análisis por grupo ocupacional se seleccionaron los grupos de profesionales científicos e intelectuales, técnicos y profesionales de nivel medio, trabajadores de los servicios y comercios, artesanos y operarios de oficio y ocupaciones elementales, los que históricamente en la región han concentrado la mayor participación de ocupados y cuentan (en la mayoría de los trimestres móviles) con un nivel de estimación fiable de acuerdo con el documento "Estándar para la evaluación de la calidad de las estimaciones en encuestas de hogares". En cuanto al resto de los grupos quedaron agrupados en la categoría otros grupos ocupacionales. Así mismo, para el análisis en hombres se seleccionaron los grupos de artesanos y operarios de oficio, operadores de máquinas y ensambladores y ocupaciones elementales, y en mujeres, los grupos de profesionales científicos e intelectuales, trabajadoras de los servicios y comercios y ocupaciones elementales.

^a Estimación poco fiable, coeficiente de variación mayor a 15% y menor o igual a 30%.

Evolución de la tasa de participación, según sexo, Región de Aysén.

trimestres móviles



Tasa de desocupación por sexo

La tasa de desocupación masculina alcanzó 2,5%, disminuyendo 0,5 pp. en un año, debido a que la disminución de la fuerza de trabajo (-3,8%), fue mayor a la presentada por de los hombres ocupados (-3,4%). Por su parte, la tasa de participación se situó en 74,6%, disminuyendo 3,4 pp. mientras que la tasa de ocupación alcanzó 72,7%, disminuyendo 3,0 pp. en el período. Los hombres fuera de la fuerza de trabajo aumentaron 16,3%.

La tasa de desocupación femenina alcanzó 5,9%, sin variación en la comparación interanual, lo anterior debido a que la disminución de la fuerza de trabajo (-5,5%), fue igual que la presentada por las mujeres ocupadas (-5,5%). Por otra parte, la tasa de participación alcanzó 61,3%, contrayéndose 4,1 pp. mientras que la tasa de ocupación se situó en 57,6%, con una disminución de 3,9 pp. en el período. Las mujeres fuera de la fuerza de trabajo aumentaron 12,7%.

Tasa de presión laboral

La tasa de presión laboral en la Región de Aysén, registró un aumento de 2,2 pp. en doce meses, alcanzando 12,7%. Lo anterior evidencia el porcentaje de personas que presionan el mercado laboral dentro de la fuerza de trabajo, pues incluye a quienes declararon disponibilidad y la posibilidad de empezar pronto un trabajo. Al revisar por sexo, la tasa de presión laboral masculina se estimó en 10,8% para el trimestre en análisis, presentando un aumento de 2,1 pp. en un año, mientras que la tasa de presión laboral femenina llegó a 15,1%, registrando un aumento de 2,5 pp. en doce meses.

Actividad económica³

En doce meses, en la disminución de la población ocupada (-4,3%) destacan las incidencias de las ramas construcción, que presentó una variación de -21,4%, seguido de enseñanza (-8,4%) y administración pública (-4,6%), mientras que la actividad económica que tuvo la mayor incidencia positiva fue actividades de salud (33,8%).

En hombres, la disminución (-3,4%) fue incida principalmente por construcción (-19,1%). En el caso de las mujeres, la disminución (-5,5%) fue liderada por enseñanza (-3,9%).

Categoría ocupacional

Según categoría ocupacional, destacan en la disminución de la población ocupada las personas asalariadas formales, quienes presentaron una variación de -2,5%, y las personas asalariadas informales (-8,7%).

En mujeres, la disminución (-5,5%) fue incida por asalariadas formales (-5,0%).

Informalidad laboral

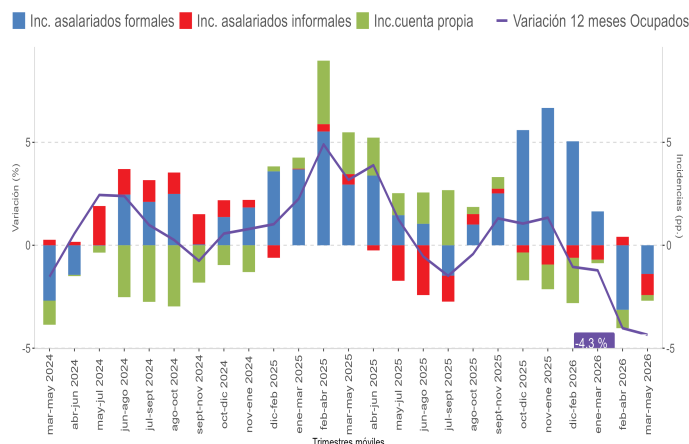
Las personas ocupadas informales disminuyeron 0,7% en doce meses, incididos por hombres (-4,4%), mientras que las mujeres aumentaron (3,7%). La población ocupada formal disminuyó 5,9% en doce meses, incida principalmente por mujeres (-9,6%), seguidas de los hombres (-3,0%).

TRIMESTRES MÓVILES (2025-2026)

Tasa de ocupación informal (%)	mar-may	abr-jun	may-jul	jun-ago	jul-sept	ago-oct	sept-nov	oct-dic	nov-ene	dic-feb	ene-mar	feb-abr	mar-may
Total regional	30,2	29,3	27,5	27,8	29,1	29,4	29,5	28,5	28,9	27,2	30,0	31,4	31,3
Mujeres	30,8	30,2	28,5	27,2	28,0	26,9	27,5	27,7	29,1	27,6	30,3	33,7	33,8
Hombres	29,7	28,6	26,7	28,4	29,9	31,5	31,1	29,2	28,7	26,9	29,8	29,6	29,4

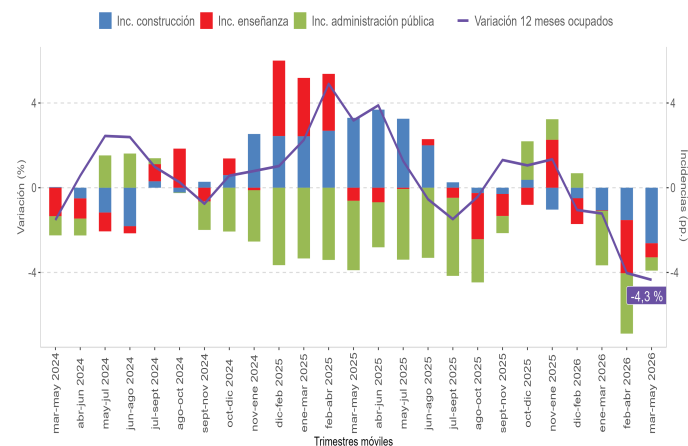
Variación a 12 meses de población ocupada e incidencias según categoría en la ocupación, Región de Aysén.

trimestres móviles



Variación a 12 meses de personas ocupadas e incidencias* según rama de actividad económica, Región de Aysén.

trimestres móviles

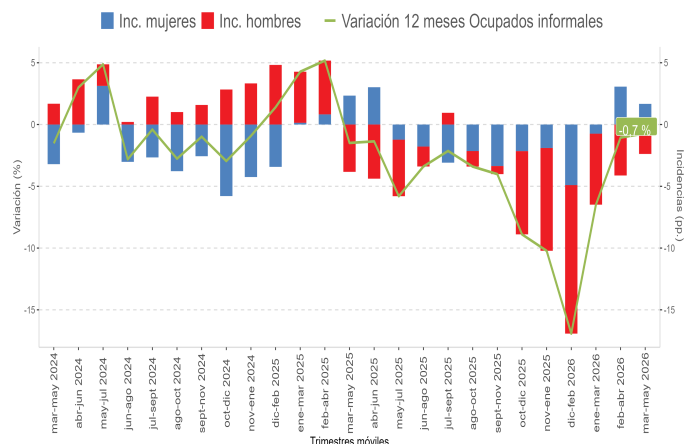


*Corresponden a los tres sectores económicos que registraron las mayores incidencias negativas en el último trimestre móvil (se excluyen los sectores que registraron incidencias positivas).

La tasa de ocupación informal se situó en 31,3% aumentando 1,1 pp. respecto al mismo trimestre del año anterior, esto como consecuencia de la disminución de la población ocupada informal (-0,7%), sumado al decrecimiento de la población ocupada formal (-5,9%). En tanto, la tasa de ocupación informal masculina disminuyó 0,3 pp. alcanzando 29,4%, mientras que la femenina aumentó 3,0 pp. llegando a 33,8%.

Variación a 12 meses de personas ocupadas informales e incidencias según sexo, Región de Aysén.

trimestres móviles



³ Para el análisis por rama de actividad económica, para el total regional, se seleccionaron las ramas de agricultura y pesca, industria manufacturera, construcción, comercio, transporte, alojamiento y servicio de comidas, administración pública, enseñanza y actividades de salud, las que históricamente en la región han concentrado la mayor participación de ocupados y cuentan (en la mayoría de los trimestres móviles) con un nivel de estimación fiable de acuerdo con el documento "Estándar para la evaluación de la calidad de las estimaciones en encuestas de hogares". En cuanto al resto de ramas quedaron agrupadas en la categoría otras actividades. Así mismo, para el análisis en hombres se seleccionaron las ramas de agricultura y pesca, construcción, comercio, y administración pública, y en mujeres, las ramas de comercio, administración pública, enseñanza y actividades de salud.

Horas efectivas

En doce meses, el promedio de horas trabajadas aumentó (4,6%) llegando a 37,7 horas. Según sexo, el promedio de horas para los hombres fue 39,9 y para las mujeres 34,9 horas.

Horas habituales

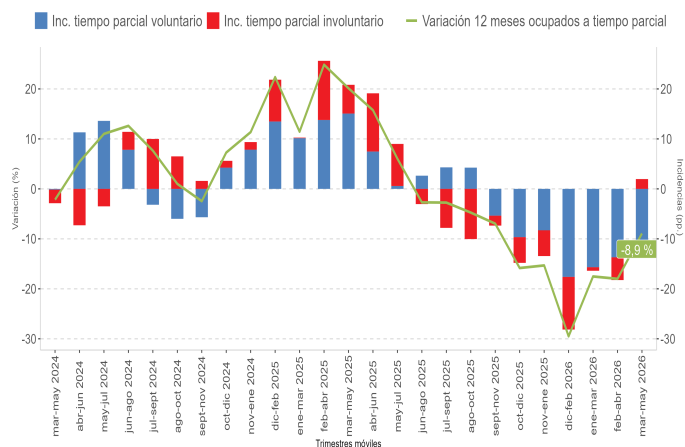
La disminución de la población ocupada (-4,3%) en doce meses fue incida por quienes trabajaron 45 horas^b (-45,0%), seguida del tramo de tiempo parcial o 1-30 horas (-8,9%) y quienes trabajaron 31-44 horas (-0,5%). Mientras que quienes trabajaron 46 horas y más aumentaron (1,9%).

Tiempo parcial voluntario e involuntario

Las personas ocupadas a tiempo parcial presentaron una disminución (-8,9%), incida principalmente por tiempo parcial voluntario (-18,8%), mientras que aumentaron quienes se ocupan a tiempo parcial involuntario (5,6%).

Variación a 12 meses de ocupados a tiempo parcial e incidencias, según voluntad de trabajar de forma parcial, Región de Aysén.

trimestres móviles



Tasa de desocupación con iniciadores disponibles (SU1)⁴

La tasa de desocupación con iniciadores disponibles fue 4,3% decreciendo 0,5 pp. en doce meses. La disminución de las personas desocupadas^b y el decrecimiento de las personas iniciadoras disponibles^b explicaron el comportamiento.

⁴ Indicador SU1 = (desocupados + iniciadores disponibles) / (fuerza de trabajo + iniciadores disponibles).

⁵ Indicador SU2 = (desocupados + iniciadores disponibles + tiempo parcial involuntario) / (fuerza de trabajo + iniciadores disponibles).

⁶ Indicador SU3 = (desocupados + iniciadores disponibles + fuerza de trabajo potencial) / (fuerza de trabajo + iniciadores disponibles + fuerza de trabajo potencial).

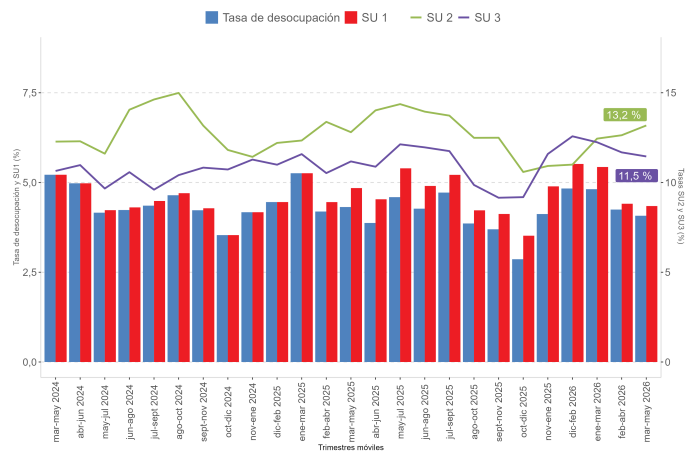
^b Estimación no fiable, número de casos muestrales menor a 60 o coeficiente de variación mayor a 30%.

Tasa combinada de desocupación y tiempo parcial involuntario (SU2)⁵

La tasa combinada de desocupación y tiempo parcial involuntario se incrementó 0,4 pp. en doce meses, situándose en 13,2%. Lo anterior, a partir de que las personas desocupadas^b disminuyeron y aumentaron quienes se ocupan a tiempo parcial involuntario (5,6%), junto con el decrecimiento de las personas iniciadoras disponibles^b.

Evolución de las tasas de desocupación y subutilización de la fuerza de trabajo, Región de Aysén.

trimestres móviles



Tasa combinada de desocupación y fuerza de trabajo potencial (SU3)⁶

La tasa combinada de desocupación y fuerza de trabajo potencial alcanzó 11,5%, creciendo 0,3 pp. en el período. En hombres se situó en 8,2% y en mujeres en 15,2%.

En doce meses, la fuerza de trabajo potencial, conocida como personas inactivas potencialmente activas, aumentó (7,2%). Esta categoría está compuesta por personas que en su mayoría no estaban buscando un trabajo, pero estaban disponibles para trabajar, por tanto, se convierten en potenciales entrantes a la fuerza de trabajo si las expectativas de las personas por encontrar una ocupación mejoran.