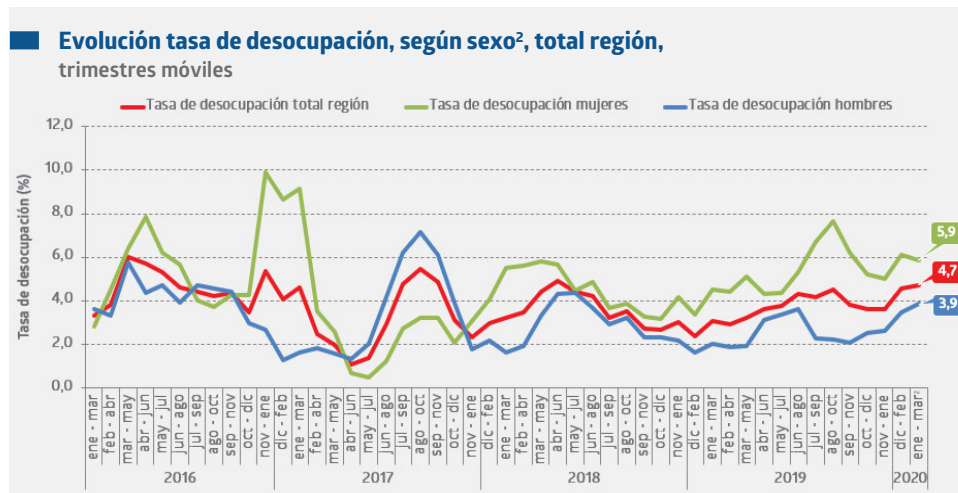


- Los ocupados del trimestre móvil enero-marzo 2020 registraron una baja de **0,7%**, equivalente a **620** personas menos, en relación al mismo período del año 2019.
- En el descenso de los ocupados incidieron, principalmente, los sectores enseñanza; alojamiento y servicio de comidas; y transporte, que disminuyeron **34,0%**, **25,4%** y **21,8%**; respectivamente.
- La tasa de desocupación regional fue **4,7%**, aumentando **1,6** puntos porcentuales (pp.), respecto a igual trimestre móvil del año anterior.
- Trabajadores por cuenta propia y empleadores registraron bajas de **15,3%** y **9,9%**, en cada caso; siendo las categorías que más incidieron en el descenso de los ocupados.
- La tasa de ocupación informal se situó en **17,3%**.

TRIMESTRE MÓVIL (enero - marzo 2020)	
Tasa de participación en la fuerza de trabajo	66,5%
Tasa de ocupación	63,4%
Tasa de desocupación	4,7%
Niveles (miles)	
Fuerza de trabajo	96,50
Ocupados	91,94
Ocupados informales	15,94
Desocupados	4,56
Inactivos	48,55
Variaciones a 12 meses	
Fuerza de trabajo	1,1%
Ocupados	-0,7%
Ocupados informales	-11,9%
Desocupados	56,4%
Inactivos	3,1%
Tasas analíticas	
Tasa de desocupación con iniciadores disponibles	5,0%
Tasa combinada de desocupación y tiempo parcial involuntario	9,3%
Tasa de presión laboral	10,3%
Informalidad laboral	
Tasa de ocupación informal	17,3%
Tasa de ocupación en el sector informal	8,0%



Ocupación

Los ocupados disminuyeron 0,7%, equivalente a 620 personas menos; siendo incididos por los hombres que descendieron 2,7%, mientras que las mujeres crecieron 2,4%, en relación al mismo trimestre móvil del año 2019.

Por otra parte, según sector económico los ocupados descendieron incididos, fundamentalmente, por enseñanza (-34,0%); alojamiento y servicio de comidas (-25,4%); y transporte (-21,8%).

Las categorías ocupacionales trabajadores por cuenta propia (-15,3%) y empleadores (-9,9%) fueron las que más incidieron en la disminución de los ocupados durante el trimestre móvil de análisis.

Desocupación

La tasa de desocupación fue 4,7%, aumentando 1,6 pp., respecto a idéntico trimestre móvil del año anterior; debido a los crecimientos de la fuerza de trabajo y de los desocupados, que evidenciaron alzas de 1,1% y 56,4%, respectivamente. En tanto, los ocupados registraron una baja de 0,7%.

Participación laboral

La tasa de participación llegó a 66,5%, disminuyendo 0,5 pp. Mientras que la tasa de ocupación se situó en 63,4%, registrando una baja de 1,5 pp., en relación al mismo período de 2019. En tanto, la población fuera de la fuerza de trabajo o inactiva creció 3,1%, al comparar con igual período del año pasado; variación ocurrida por los inactivos potencialmente activos (62,0%).

TRIMESTRES MÓVILES (2019-2020)

Tasa de desocupación (%)	ene-mar	feb-abr	mar-may	abr-jun	may-jul	jun-ago	jul-sep	ago-oct	sep-nov	oct-dic	nov-ene	dic-feb	ene-mar
Total región	3,1	2,9	3,3	3,6	3,8	4,3	4,2	4,5	3,8	3,6	3,6	4,6	4,7
Mujeres²	4,5	4,4	5,1	4,3	4,4	5,3	6,7	7,7	6,2	5,2	5,0	6,1	5,9
Hombres²	2,0	1,9	1,9	3,1	3,4	3,6	2,3	2,2	2,1	2,5	2,6	3,5	3,9

(1) En el anexo del boletín se encuentran los principales indicadores con los respectivos intervalos de confianza.

(2) La estimación está sujeta a alta variabilidad muestral y error de estimación.

El INE está realizando todos los esfuerzos metodológicos para mantener las estimaciones de los principales indicadores a nivel regional, sin embargo este escenario se irá evaluando mes a mes debido a las dificultades para el levantamiento de la encuesta ante las restricciones de movilidad por la pandemia de COVID-19. Se debe tomar en consideración que las desagregaciones de los indicadores o aperturas de los datos pueden traer consigo problemas de precisión estadística o en caso más crítico, estar sesgadas. Por tanto, se sugiere tomar en cuenta los criterios de calidad estadística que el INE ha definido en el siguiente "estándar para la evaluación de la calidad de las estimaciones en encuestas de hogares (link: <https://www.ine.cl/docs/default-source/institucionalidad/buenas-pr%C3%A1cticas/clasificaciones-y-est%C3%A1ndar-evaluaci%C3%B3n-de-calidad-de-estimaciones-publicaci%C3%B3n-27022020.pdf>), con la advertencia de que a mayor desagregación el sesgo tiende a aumentar a propósito de la pérdida de unidades muestrales. Par más información ver separata técnica N°2 sobre impacto COVID-19 en la ENE.

Actividad económica

La disminución de los ocupados (-0,7%) respecto a igual trimestre móvil del año 2019 fue explicada, principalmente, por enseñanza; alojamiento y servicio de comidas; y transporte, que registraron variaciones negativas de 34,0%, 25,4% y 21,8%; respectivamente.

Los principales aumentos al comparar con idéntico período del año anterior ocurrieron en administración pública, actividades de salud y construcción, que evidenciaron crecimientos de 22,9%, 32,7% y 23,2%, en cada caso.

Según sexo, los hombres ocupados descendieron 2,7%, con respecto al mismo trimestre móvil del año 2019. Dicho resultado fue incidido, en mayor medida, por transporte (-32,3%). Mientras que, las mujeres ocupadas aumentaron 2,4%, en relación a igual período del año anterior; variación incidida, principalmente, por administración pública (54,4%) y transporte (49,1%).

Categoría ocupacional

El descenso de los ocupados (-0,7%) fue incidido, fundamentalmente, por las categorías ocupacionales trabajadores por cuenta propia y empleadores, que presentaron disminuciones de 15,3% y 9,9%; respectivamente, en relación al mismo trimestre móvil del año 2019. Por otra parte, las categorías ocupacionales asalariados públicos y asalariados privados crecieron 5,4% y 2,3%; en cada caso, en comparación a igual período del año pasado.

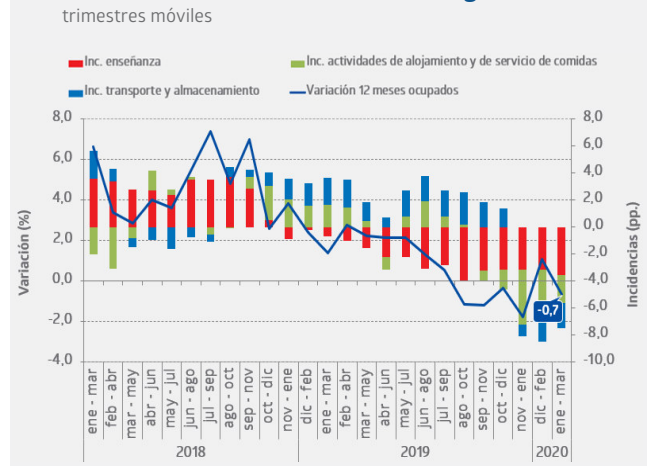
Según sexo, la variación negativa de los hombres ocupados (-2,7%) fue explicada por las disminuciones de las categorías ocupacionales trabajadores por cuenta propia (-18,6%) y empleadores (-5,9%), con respecto al mismo trimestre móvil del año anterior. En el caso del aumento de las mujeres (2,4%) incidieron las categorías ocupacionales que agrupan a asalariadas públicas (12,3%) y asalariadas privadas (5,5%), en relación al mismo período del año 2019.

Informalidad laboral

Los ocupados informales descendieron 11,9%, en comparación al mismo trimestre móvil de 2019; variación incidida, principalmente, por las mujeres (-20,4%). Según sector económico, el declive fue incidido, en mayor medida, por enseñanza y comercio. Por categoría ocupacional, la variación negativa de los ocupados informales fue incidida, fundamentalmente, por las disminuciones en trabajadores por cuenta propia (-20,8%) y asalariados privados (-17,0%), en relación a idéntico trimestre móvil del año anterior.

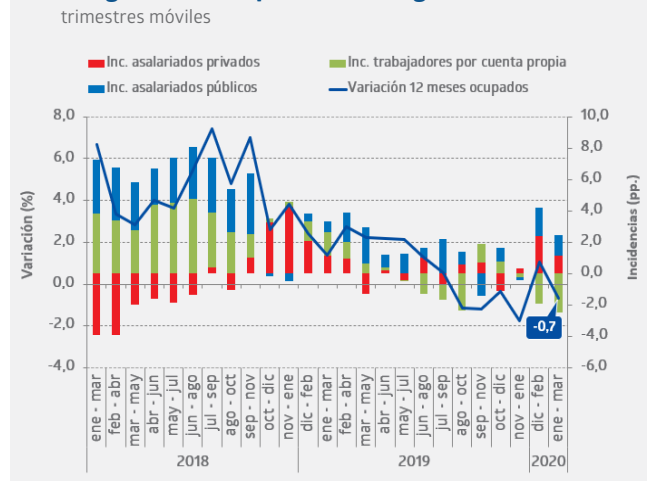
La tasa de ocupación informal se situó en 17,3%, registrando una baja de 2,3 pp., con respecto al mismo trimestre móvil de 2019; como consecuencia de los descensos de los ocupados informales (-11,9%) y del total de ocupados (-0,7%). En tanto, la tasa de ocupación informal femenina disminuyó 4,7 pp., anotando 16,3%; mientras la tasa de ocupación informal masculina descendió 0,5 pp., ubicándose en 18,1%.

Variación a 12 meses de ocupados e incidencias* según ramas de actividad económica, total región

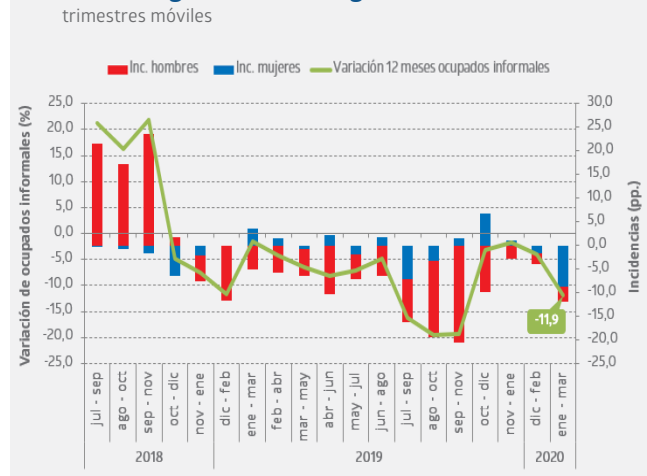


(*) Corresponde a los tres sectores económicos que registraron las mayores incidencias negativas en el último trimestre móvil.

Variación a 12 meses de ocupados e incidencias según categoría en la ocupación, total región



Variación a 12 meses de ocupados informales e incidencias según sexo, total región



Anexos

Principales indicadores con los respectivos intervalos de confianza

Trimestres móviles	Fuerza de trabajo (miles)			Ocupados (miles)			Desocupados (miles)			Fuera de la fuerza de trabajo (miles)		
	LI	Estimación	LS	LI	Estimación	LS	LI	Estimación	LS	LI	Estimación	LS
Ambos sexos												
EFM 2019	88,60	95,47	102,35	85,86	92,56	99,25	1,76	2,92	4,07	42,80	47,11	51,42
EFM 2020	86,03	96,50	106,96	82,18	91,94	101,70	2,96	4,56	6,16	43,70	48,55	53,41
Hombres												
EFM 2019	51,78	56,43	61,08	50,77	55,28	59,79	0,35	1,15	1,95	13,00	16,01	19,02
EFM 2020	49,23	55,95	62,68	47,43	53,78	60,12	1,13	2,18	3,23	14,71	17,74	20,76
Mujeres												
EFM 2019	35,02	39,04	43,06	33,40	37,28	41,15	0,83	1,76	2,70	28,08	31,10	34,12
EFM 2020	35,89	40,55	45,20	33,73	38,16	42,59	1,34	2,38	3,42	27,50	30,82	34,14

Trimestres móviles	Tasa de desocupación (%)			Tasa de participación (%)			Tasa de ocupación (%)			Tasa de ocupación informal (%)		
	LI	Estimación	LS	LI	Estimación	LS	LI	Estimación	LS	LI	Estimación	LS
Ambos sexos												
EFM 2019	1,9	3,1	4,2	63,9	67,0	70,0	61,8	64,9	68,0	17,1	19,6	22,1
EFM 2020	3,3	4,7	6,2	63,5	66,5	69,6	60,4	63,4	66,4	14,5	17,3	20,2
Hombres												
EFM 2019	0,7	2,0	3,4	74,0	77,9	81,8	72,3	76,3	80,3	15,4	18,6	21,8
EFM 2020	2,2	3,9	5,6	71,9	75,9	80,0	69,1	73,0	76,9	14,4	18,1	21,7
Mujeres												
EFM 2019	2,2	4,5	6,8	51,6	55,7	59,8	49,1	53,1	57,2	16,7	21,0	25,3
EFM 2020	3,4	5,9	8,3	53,2	56,8	60,5	49,6	53,5	57,4	12,6	16,3	20,0

LI: Límite inferior
LS: Límite superior

Fuente: Encuesta Nacional de Empleo, INE-Chile.