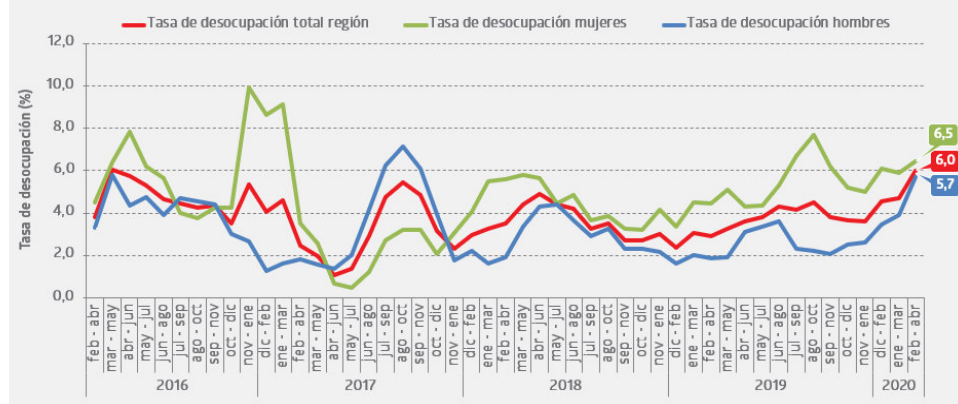


- Los ocupados del trimestre móvil febrero-abril 2020 registraron una baja de **10,9%**, equivalente a **10.150** personas menos, en relación al mismo período del año 2019.
- En el descenso de los ocupados incidieron, principalmente, los sectores enseñanza; comercio; y alojamiento y servicio de comidas, que disminuyeron **42,7%**, **24,4%** y **44,7%**; respectivamente.
- La tasa de desocupación regional fue **6,0%**, aumentando **3,1** puntos porcentuales (pp.), respecto a igual trimestre móvil del año anterior.
- Trabajadores por cuenta propia y asalariados privados registraron bajas de **33,7%** y **8,3%**, en cada caso; siendo las categorías que más incidieron en el descenso de los ocupados.
- La tasa de ocupación informal se situó en **16,1%**.

TRIMESTRE MÓVIL (febrero - abril 2020)	
Tasa de participación en la fuerza de trabajo	61,1%
Tasa de ocupación	57,4%
Tasa de desocupación	6,0%
Niveles (miles)	
Fuerza de trabajo	88,70
Ocupados	83,36
Ocupados informales	13,43
Desocupados ²	5,34
Inactivos	56,55
Variaciones a 12 meses	
Fuerza de trabajo	-7,9%
Ocupados	-10,9%
Ocupados informales	-22,7%
Desocupados ²	89,0%
Inactivos	21,7%
Tasas analíticas	
Tasa de desocupación con iniciadores disponibles	6,5%
Tasa combinada de desocupación y tiempo parcial involuntario	9,5%
Tasa de presión laboral	9,6%
Informalidad laboral	
Tasa de ocupación informal	16,1%
Tasa de ocupación en el sector informal	6,7%

Evolución tasa de desocupación, según sexo², total región, trimestres móviles



Ocupación

Los ocupados disminuyeron 10,9% durante el trimestre móvil de análisis, equivalente a 10.150 personas menos; siendo incididos tanto por los hombres como por las mujeres, que descendieron 13,4% y 7,1%, respectivamente; en relación al mismo trimestre móvil del año 2019.

Por otra parte, según sector económico los ocupados descendieron incididos, fundamentalmente, por enseñanza (-42,7%); comercio (-24,4%); y alojamiento y servicio de comidas (-44,7%).

Las categorías ocupacionales trabajadores por cuenta propia (-33,7%) y asalariados privados (-8,3%) fueron las que más incidieron en la disminución de los ocupados durante el trimestre móvil de análisis.

Desocupación

La tasa de desocupación fue 6,0%, aumentando 3,1 pp., respecto a idéntico trimestre móvil del año anterior; debido a los descensos de la fuerza de trabajo y de los ocupados, que evidenciaron bajas de 7,9% y 10,9%, respectivamente. En tanto, los desocupados² registraron un alza de 89,0%.

Participación laboral

La tasa de participación llegó a 61,1%, disminuyendo 6,4 pp. Mientras que la tasa de ocupación se situó en 57,4%, registrando una baja de 8,1 pp., en relación al mismo período de 2019. En tanto, la población fuera de la fuerza de trabajo o inactiva creció 21,7%, al comparar con igual trimestre móvil del año pasado; variación incidida, en mayor medida, por los inactivos potencialmente activos (150,6%).

TRIMESTRES MÓVILES (2019-2020)

Tasa de desocupación (%)	feb-abr	mar-may	abr-jun	may-jul	jun-ago	jul-sep	ago-oct	sep-nov	oct-dic	nov-ene	dic-feb	ene-mar	feb-abr
Total región	2,9	3,3	3,6	3,8	4,3	4,2	4,5	3,8	3,6	3,6	4,6	4,7	6,0
Mujeres²	4,4	5,1	4,3	4,4	5,3	6,7	7,7	6,2	5,2	5,0	6,1	5,9	6,5
Hombres²	1,9	1,9	3,1	3,4	3,6	2,3	2,2	2,1	2,5	2,6	3,5	3,9	5,7

Para mayor información

inemagallanes.cl

(1) En el anexo del boletín se encuentran los principales indicadores con los respectivos intervalos de confianza.

(2) La estimación está sujeta a alta variabilidad muestral y error de estimación.

El INE está realizando todos los esfuerzos metodológicos para seguir elaborando las estimaciones de los principales indicadores a nivel nacional y regional; sin embargo, este escenario se irá evaluando mes a mes debido a las dificultades para el levantamiento de la encuesta ante las restricciones de movilidad por la pandemia de COVID-19. Se debe considerar que las desagregaciones de los indicadores o aperturas de los datos pueden traer consigo problemas de precisión estadística o en casos más críticos, estar sesgadas. Por tanto, se sugiere tomar en cuenta los criterios de calidad estadística que el INE ha definido, en el documento "Estándar para la evaluación de la calidad de las estimaciones en encuestas de hogares", disponible en <https://www.ine.cl/institucional/buenas-practicas/clasificaciones-y-estandares>, con la advertencia de que a mayor desagregación, el sesgo tiende a aumentar a propósito de la pérdida de unidades muestrales. Para más información ver separata técnica N°3 sobre impacto COVID-19 en la ENE, en www.ine.cl.

Actividad económica

La disminución de los ocupados (-10,9%) respecto a igual trimestre móvil del año 2019 fue explicada, principalmente, por enseñanza; comercio; y alojamiento y servicio de comidas, que registraron variaciones negativas de 42,7%, 24,4% y 44,7%; respectivamente.

Los principales aumentos al comparar con idéntico período del año anterior ocurrieron en administración pública y construcción, que evidenciaron variaciones positivas de 40,8% y 12,7%, en cada caso.

Según sexo, los hombres ocupados descendieron 13,4%, con respecto al mismo trimestre móvil del año 2019. Dicho resultado fue incidido, en mayor medida, por transporte (-38,8%) y comercio (-12,5%). De igual manera, las mujeres ocupadas disminuyeron 7,1%, en relación a igual período del año anterior; variación incidida, principalmente, por comercio (-35,8%) y enseñanza (-30,6%).

Categoría ocupacional

El descenso de los ocupados (-10,9%) fue incidido, fundamentalmente, por las categorías ocupacionales trabajadores por cuenta propia y asalariados privados, que presentaron disminuciones de 33,7% y 8,3%; respectivamente, en relación al mismo trimestre móvil del año 2019. Por otra parte, la principal categoría ocupacional que aumentó fue asalariados públicos, registrando un crecimiento de 1,8%, en comparación a igual período del año pasado.

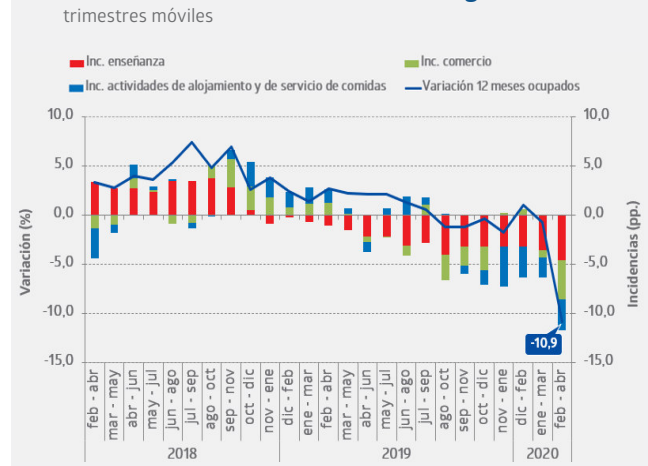
Según sexo, la variación negativa de los hombres ocupados (-13,4%) fue explicada, en mayor medida, por las disminuciones de las categorías ocupacionales trabajadores por cuenta propia (-34,6%) y asalariados privados (-10,3%), con respecto al mismo trimestre móvil del año anterior. En el caso del descenso de las mujeres (-7,1%) también incidieron, principalmente, las categorías ocupacionales que agrupan a trabajadoras por cuenta propia (-32,1%) y asalariadas privadas (-5,4%), en relación al mismo período del año 2019.

Informalidad laboral

Los ocupados informales disminuyeron 22,7%, en comparación al mismo trimestre móvil de 2019; variación incidida, principalmente, por las mujeres (-29,5%). Según sector económico, el declive fue incidido, en mayor medida, por comercio y enseñanza. Por categoría ocupacional, la variación negativa de los ocupados informales fue incidida, fundamentalmente, por las disminuciones en trabajadores por cuenta propia (-34,4%) y asalariados privados (-31,3%), en relación a idéntico trimestre móvil del año anterior.

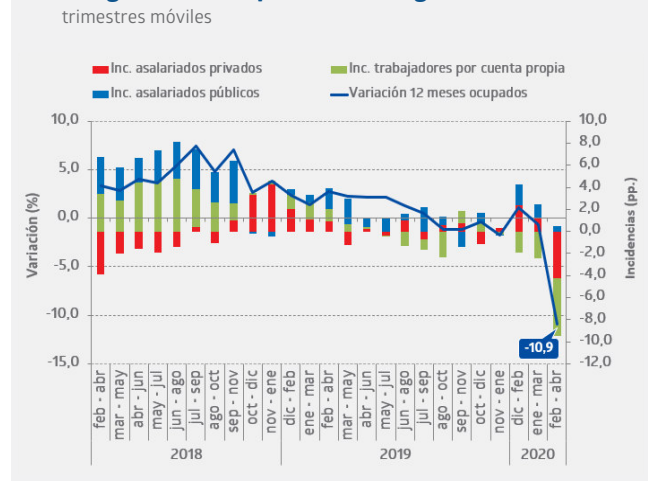
La tasa de ocupación informal se situó en 16,1%, registrando una baja de 2,5 pp., con respecto al mismo trimestre móvil de 2019; como consecuencia de los descensos de los ocupados informales (-22,7%) y del total de ocupados (-10,9%). En tanto, la tasa de ocupación informal femenina disminuyó 4,8 pp., anotando 14,9%; mientras la tasa de ocupación informal masculina descendió 0,8 pp., ubicándose en 17,0%.

Variación a 12 meses de ocupados e incidencias* según ramas de actividad económica, total región

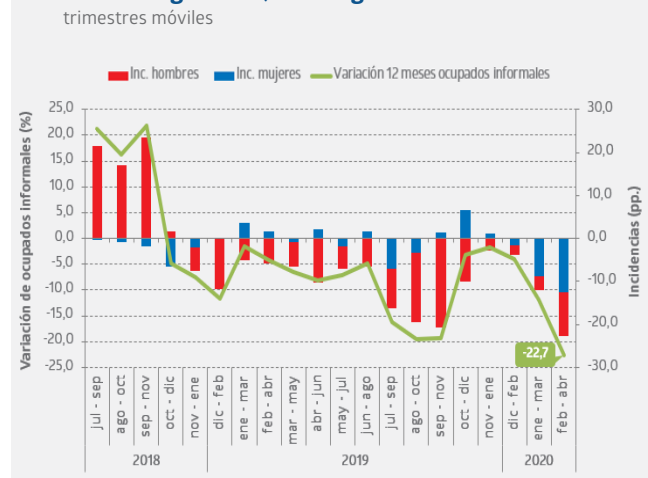


(*) Corresponde a los tres sectores económicos que registraron las mayores incidencias negativas en el último trimestre móvil.

Variación a 12 meses de ocupados e incidencias según categoría en la ocupación, total región



Variación a 12 meses de ocupados informales e incidencias según sexo, total región



Anexos

Principales indicadores con los respectivos intervalos de confianza

Trimestres móviles	Fuerza de trabajo (miles)			Ocupados (miles)			Desocupados (miles)			Fuera de la fuerza de trabajo (miles)		
	LI	Estimación	LS	LI	Estimación	LS	LI	Estimación	LS	LI	Estimación	LS
Ambos sexos												
FMA 2019	89,82	96,34	102,85	87,05	93,51	99,98	1,74	2,83	3,91	42,43	46,45	50,48
FMA 2020	78,43	88,70	98,98	73,78	83,36	92,94	3,11	5,34	7,58	49,75	56,55	63,36
Hombres												
FMA 2019	52,79	57,05	61,32	51,70	55,97	60,25	0,36	1,08	1,80	12,73	15,49	18,25
FMA 2020	45,00	51,40	57,81	42,43	48,47	54,52	1,54	2,93	4,32	17,83	22,38	26,93
Mujeres												
FMA 2019	35,21	39,29	43,36	33,60	37,54	41,48	0,92	1,75	2,58	28,12	30,96	33,81
FMA 2020	32,33	37,30	42,27	30,27	34,89	39,51	1,12	2,41	3,70	30,47	34,17	37,87

Trimestres móviles	Tasa de desocupación (%)			Tasa de participación (%)			Tasa de ocupación (%)			Tasa de ocupación informal (%)		
	LI	Estimación	LS	LI	Estimación	LS	LI	Estimación	LS	LI	Estimación	LS
Ambos sexos												
FMA 2019	1,9	2,9	4,0	64,6	67,5	70,3	62,6	65,5	68,4	16,2	18,6	21,0
FMA 2020	3,7	6,0	8,3	56,9	61,1	65,3	53,3	57,4	61,4	13,0	16,1	19,3
Hombres												
FMA 2019	0,8	1,9	3,0	75,1	78,6	82,2	73,4	77,2	80,9	14,7	17,8	21,0
FMA 2020	3,2	5,7	8,2	64,1	69,7	75,2	60,3	65,7	71,0	13,0	17,0	21,0
Mujeres												
FMA 2019	2,5	4,4	6,4	52,0	55,9	59,9	49,6	53,4	57,3	15,4	19,7	23,9
FMA 2020	3,2	6,5	9,7	47,8	52,2	56,6	44,4	48,8	53,3	11,0	14,9	18,8

LI: Límite inferior
LS: Límite superior

Fuente: Encuesta Nacional de Empleo, INE-Chile.