

- En mayo de 2021 el ISUP a precios constantes de la Región de Magallanes y Antártica Chilena aumentó 7,7%, en relación al mismo mes del año anterior.
- En el mes de análisis el efecto calendario fue negativo, en comparación a idéntico período de 2020.
- El ISUP a precios corrientes creció 11,6%, respecto a igual mes del año pasado.

RESUMEN MENSUAL

En el mes de mayo del año 2021, el Índice de Ventas de Supermercados (ISUP) a precios constantes de la Región de Magallanes y Antártica Chilena registró un crecimiento de 7,7%, en relación al mismo mes del año anterior; reflejando un aumento en el consumo interno.

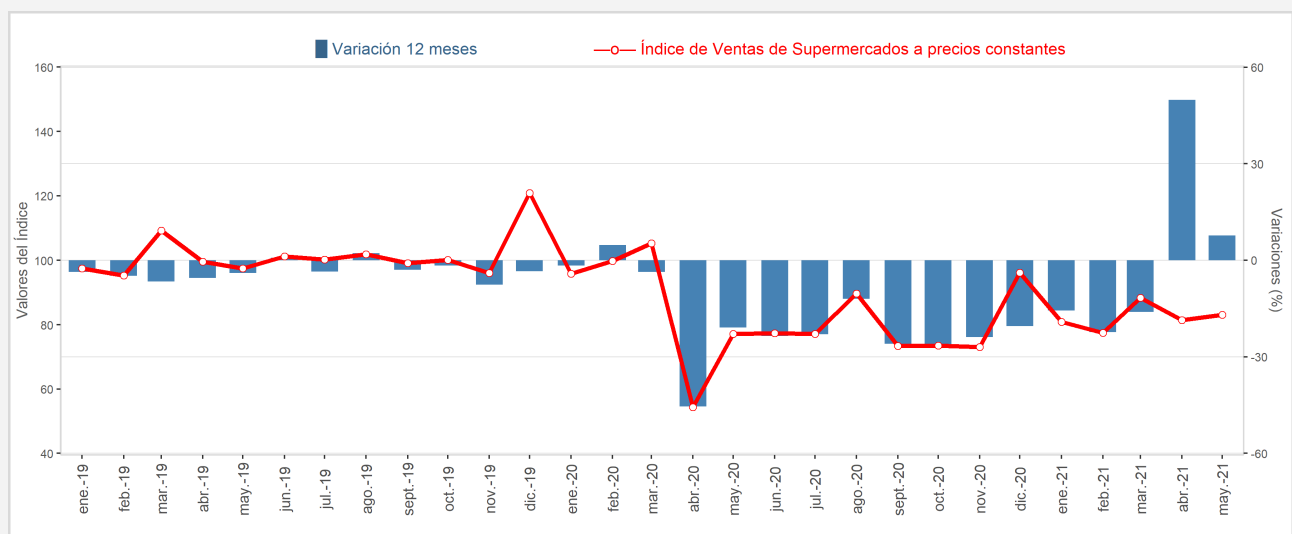
De esta forma, al quinto mes del año 2021 el ISUP a precios constantes presentó una variación acumulada negativa de 4,9%, posicionándose a 16,5 puntos porcentuales (pp.) bajo la variación acumulada del indicador obtenido a nivel país (11,6%).

En el período de análisis el efecto calendario fue negativo para el sector al comparar con mayo del año anterior, debido a que se registró un lunes y un jueves más, y un viernes y dos sábados menos; según el modelo de calendario utilizado.

Por otra parte, el ISUP a precios corrientes de la Región de Magallanes y Antártica Chilena presentó un aumento de 11,6%, con respecto a idéntico período del año pasado. De igual manera, en comparación al mes inmediatamente anterior el indicador mostró un crecimiento de 1,2%.

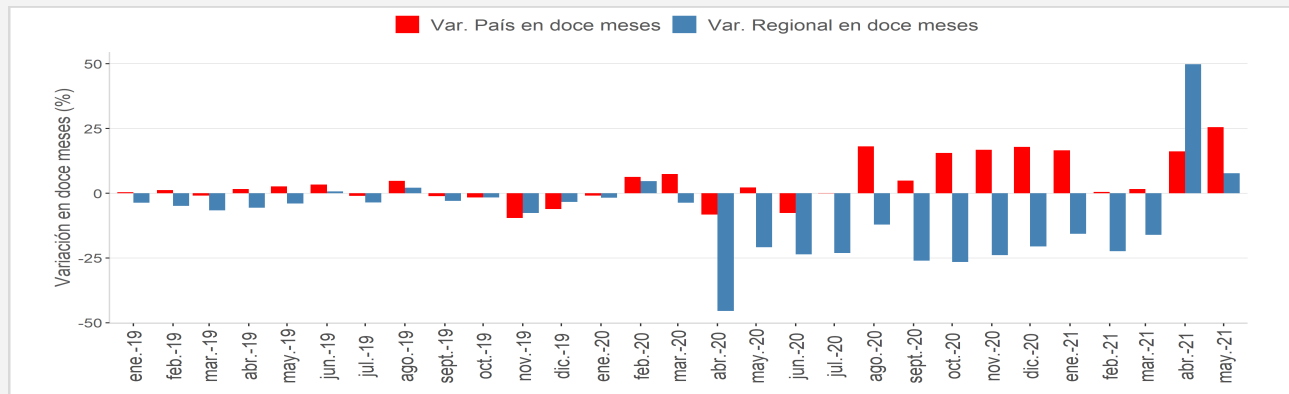
ISUP		
Mayo de 2021		
Ventas a precios constantes	Magallanes	Nacional
Índice	83,06	136,11
Variación mensual	2,0%	20,1%
Variación en 12 meses	7,7%	25,5%
Variación acumulada	-4,9%	11,6%
Ventas a precios corrientes	Magallanes	Nacional
Índice	105,48	169,95
Variación mensual	1,2%	19,0%
Variación en 12 meses	11,6%	28,8%
Variación acumulada	-0,9%	15,4%

■ Evolución del Índice de Ventas de Supermercados a precios constantes base promedio año 2014=100 Región de Magallanes y Antártica Chilena



Nota: Cifras provisionales años 2020 y 2021.

Variación en doce meses del Índice de Ventas de Supermercados a precios constantes, histórico
Región de Magallanes y Antártica Chilena versus País



Nota: Cifras provisionales años 2020 y 2021.

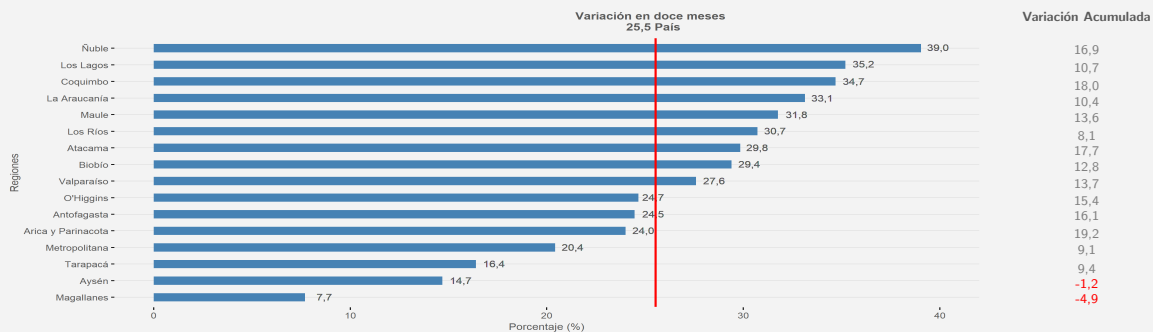
El ISUP a precios constantes de la región presentó en el mes de mayo de 2021 un crecimiento de 7,7%, en relación a igual período del año pasado; situándose a 17,8 pp. bajo la variación del indicador obtenido a nivel país, que correspondió a un aumento de 25,5%.

Al analizar el comportamiento del ISUP a precios constantes en el mes de mayo del año 2020 respecto al mismo mes de 2019, se registró un descenso de 20,9% para la región; en tanto, para el país se observó un repunte de 2,3%. Por otra parte, en el mes de mayo del año 2019 en comparación a idéntico mes

del año 2018, se evidenció una disminución de 3,9% para la región; mientras que, para el país se registró un crecimiento de 2,7%; de esta manera, el indicador regional solo aumentó en el mes de mayo del año 2021; en tanto, el indicador nacional registró variaciones positivas de distinta magnitud en mayo de los últimos tres años.

Para conocer la situación de la región, en el contexto nacional, se puede observar en el siguiente gráfico el comportamiento de las variaciones respecto a igual mes de 2020 y acumuladas de las dieciséis regiones del país.

Variación en doce meses del Índice de Ventas de Supermercados a precios constantes
Región de Magallanes y Antártica Chilena versus País, mayo 2021



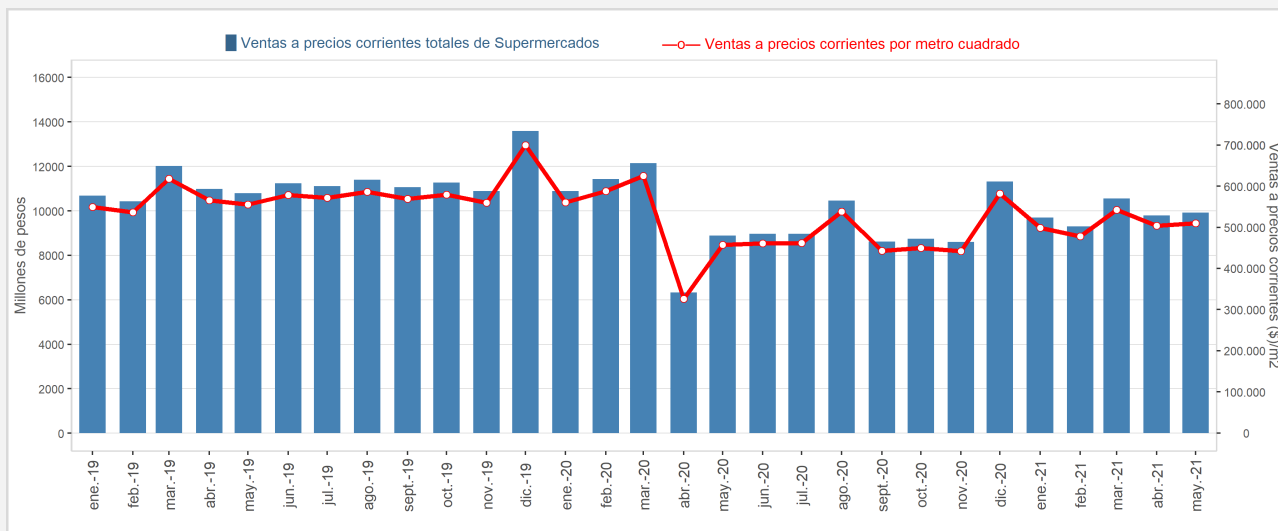
En el mes de mayo del año 2021, las ventas de supermercados a precios constantes aumentaron en todas las regiones del país, en comparación a idéntico período del año anterior; siendo los crecimientos más significativos registrados en las regiones de Ñuble (39,0%), Los Lagos (35,2%) y Coquimbo (34,7%).

Por otra parte, las variaciones con respecto a idéntico período del año pasado de las ventas de supermercados a precios constantes de nueve regiones, se ubicaron por sobre la variación registrada a nivel nacional (25,5%), mientras que las variaciones de las siete regiones restantes se situaron por debajo de esta; quedando en este último grupo la Región de

Magallanes y Antártica Chilena, que se posicionó en décimo sexto lugar en orden descendente.

En cuanto a la variación acumulada del ISUP a precios constantes, la Región de Magallanes y Antártica Chilena se ubicó en décimo sexto lugar en orden descendente, registrando una variación negativa de 4,9% hasta el mes de mayo de 2021; situándose a 24,1 pp. bajo la Región de Arica y Parinacota (19,2%), que anotó la más alta variación acumulada, seguida por las regiones de Coquimbo (18,0%) y Atacama (17,7%). Mientras que, las únicas regiones que presentaron variaciones acumuladas negativas en el indicador fueron: Magallanes y Antártica Chilena (-4,9%); y Aysén (-1,2%).

■ Evolución de las ventas a precios corrientes por superficie en metros cuadrados (m²) a nivel regional
Región de Magallanes y Antártica Chilena, enero 2019 - mayo 2021



Nota: Cifras provisionales años 2020 y 2021.

En el mes de mayo del año 2021, los supermercados de la Región de Magallanes y Antártica Chilena presentaron ventas de 510.238 pesos corrientes por cada metro cuadrado (m²); dejando en evidencia una variación positiva de 11,6%, en comparación a las ventas a precios corrientes según metro cuadrado registradas en el mismo mes del año pasado. De igual manera, en relación al mes inmediatamente anterior se presentó un crecimiento de 1,2% en las ventas a precios corrientes según metro cuadrado.

En el período de análisis, se registró en la región un total de 11 establecimientos, los cuales en su conjunto, equivalen a 19.436 m² destinados a este rubro; manteniéndose la cantidad de establecimientos y metros cuadrados que se observó en el mes de mayo de 2020.

Al considerar el promedio de las ventas por establecimiento en la región, en mayo del año 2021 este llegó a 901,5 millones de pesos corrientes. En tanto, en el mes de mayo de 2020 los establecimientos de la región reportaron en promedio ventas por 808,0 millones de pesos corrientes; denotando un alza de 93,6 millones de pesos corrientes, con respecto a idéntico período del año pasado. De igual forma, en relación al mes anterior el promedio de las ventas por establecimiento registró un aumento de 10,7 millones de pesos corrientes.

Por otra parte, el promedio de las ventas por establecimiento acumulado hasta el mes de mayo de 2021 llegó a 4.478,2 millones de pesos corrientes; dejando en evidencia un descenso de 0,9%, correspondiente a 38,7 millones de pesos corrientes, al comparar con igual período del año 2020.

Nota: El Instituto Nacional de Estadísticas pone a disposición de los usuarios el nuevo Índice de Ventas de Supermercados (ISUP) con el período base actualizado al promedio del año 2014=100, a partir de la edición de enero 2017. La actualización de este índice permite tener una estimación más actualizada y representativa de la actividad de Supermercados. Para más detalle revisar separata metodológica nacional publicada en www.ine.cl.

Índice de Ventas de Supermercados
Cifras a precios corrientes y constantes generales
Región de Magallanes y Antártica Chilena
Base promedio año 2014=100

Mayo 2021

Año/Mes	Índice a precios corrientes	Variación (%)			Índice a precios constantes	Variación (%)		
		Mensual	En 12 meses	Acumulada		Mensual	En 12 meses	Acumulada
2014 Promedio/Ref	100,00	-	-	-	100,00	-	-	-
2015 Promedio/Ref	109,05	-	-	-	102,20	-	-	-
2016 Promedio/Ref	118,76	-	-	-	106,94	-	-	-
2017 Promedio	123,18	-	-	-	108,70	-	-	-
2018 Promedio	121,79	-	-	-	105,19	-	-	-
2019 Promedio	120,07	-	-	-	101,54	-	-	-
2020 Promedio/P	102,24	-	-	-	82,71	-	-	-
2020/P								
Enero	115,88	-19,8	2,0	2,0	95,84	-20,7	-1,7	-1,7
Febrero	121,50	4,9	9,5	5,7	99,79	4,1	4,7	1,5
Marzo	129,20	6,3	1,1	4,0	105,22	5,4	-3,6	-0,4
Abril	67,36	-47,9	-42,4	-7,5	54,35	-48,3	-45,4	-11,5
Mayo	94,53	40,3	-17,6	-9,5	77,12	41,9	-20,9	-13,4
Junio	95,38	0,9	-20,2	-11,3	77,36	0,3	-23,6	-15,1
Julio	95,42	0,0*	-19,3	-12,5	77,11	-0,3	-23,0	-16,2
Agosto	111,20	16,5	-8,2	-11,9	89,64	16,2	-12,0	-15,7
Septiembre	91,64	-17,6	-22,2	-13,1	73,40	-18,1	-26,0	-16,8
Octubre	92,97	1,5	-22,4	-14,0	73,48	0,1	-26,6	-17,8
Noviembre	91,43	-1,7	-21,0	-14,6	73,03	-0,6	-23,9	-18,3
Diciembre	120,37	31,7	-16,7	-14,8	96,15	31,6	-20,5	-18,5
2021/P								
Enero	103,15	-14,3	-11,0	-11,0	80,80	-16,0	-15,7	-15,7
Febrero	98,87	-4,1	-18,6	-14,9	77,47	-4,1	-22,4	-19,1
Marzo	112,22	13,5	-13,1	-14,3	88,35	14,0	-16,0	-18,0
Abril	104,22	-7,1	54,7	-3,6	81,40	-7,9	49,8	-7,6
Mayo	105,48	1,2	11,6	-0,9	83,06	2,0	7,7	-4,9

/Ref: Cifras referenciales.

/P: Cifras provisionales.

(*): Variación positiva al segundo decimal.

Fuente: Instituto Nacional de Estadísticas.

Índice de Ventas de Supermercados
Cifras a precios corrientes y constantes generales por región
Base promedio año 2014=100

Mayo 2021/P

Región	Índice a precios corrientes	Variación (%)			Índice a precios constantes	Variación (%)		
		Mensual	En 12 meses	Acumulada		Mensual	En 12 meses	Acumulada
Índice General	169,95	19,0	28,8	15,4	136,11	20,1	25,5	11,6
Arica y Parinacota	190,02	9,0	29,4	23,7	152,15	9,7	24,0	19,2
Tarapacá	176,22	16,5	19,5	13,0	142,23	17,4	16,4	9,4
Antofagasta	153,77	12,6	28,6	20,3	123,33	13,4	24,5	16,1
Atacama	169,89	14,6	33,3	21,9	136,05	16,0	29,8	17,7
Coquimbo	178,43	20,6	39,1	22,2	142,43	21,2	34,7	18,0
Valparaíso	180,82	21,5	30,6	17,6	144,97	22,7	27,6	13,7
O'Higgins	197,42	21,1	28,1	19,4	158,68	22,0	24,7	15,4
Maule	181,64	21,5	35,0	16,9	146,37	22,3	31,8	13,6
Ñuble	189,90	23,3	43,2	20,7	151,94	23,5	39,0	16,9
Biobío	188,99	20,2	32,6	16,1	151,25	21,0	29,4	12,8
La Araucanía	188,95	20,4	36,6	13,7	150,00	21,0	33,1	10,4
Los Ríos	198,04	19,4	34,4	11,7	156,52	19,8	30,7	8,1
Los Lagos	184,13	19,9	39,5	14,5	146,32	20,5	35,2	10,7
Aysén	150,57	2,3	18,4	2,7	116,80	2,4	14,7	-1,2
Magallanes	105,48	1,2	11,6	-0,9	83,06	2,0	7,7	-4,9
Metropolitana	155,77	18,8	23,4	12,9	125,02	20,3	20,4	9,1

/P: Cifras provisionales.

Fuente: Instituto Nacional de Estadísticas.