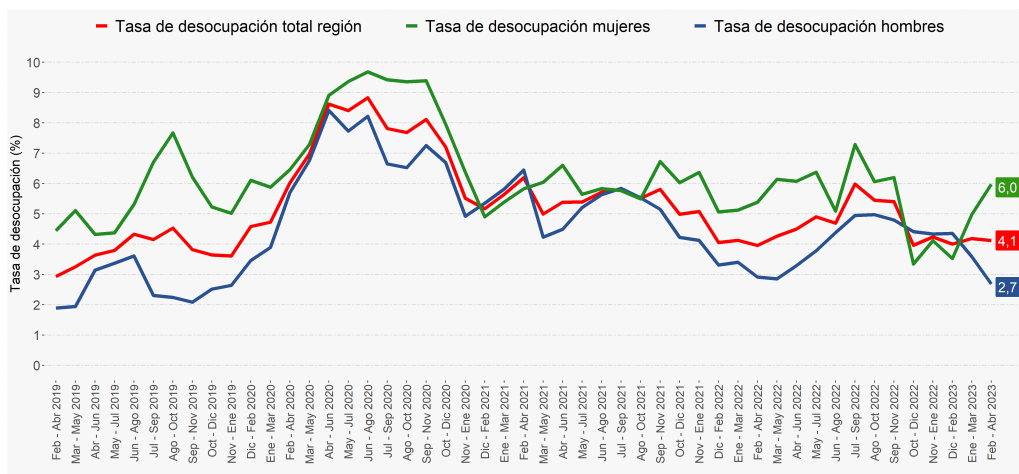


- En el trimestre móvil febrero - abril 2023, la estimación de la tasa de desocupación¹ regional fue **4,1%**, aumentando **0,1** puntos porcentuales (pp.) en doce meses.
- Anualmente, la estimación de personas ocupadas creció **6,4%**, incidida por el aumento en las mujeres (**9,4%**) y en los hombres (**4,2%**).
- Por categoría ocupacional, el crecimiento de la población ocupada se debió, principalmente, a las personas asalariadas formales (**11,9%**).
- Por actividad económica, la variación positiva de las personas ocupadas fue incidida, en mayor medida, por comercio (**13,8%**) y construcción (**14,1%**).
- La tasa de ocupación informal fue **18,3%**, disminuyendo **3,5 pp.** respecto a igual trimestre móvil del año 2022.

Evolución tasa de desocupación, según sexo^a, total región

Trimestres móviles



Desocupación

En el trimestre móvil de análisis, la estimación de la tasa de desocupación¹ regional se situó en 4,1%, aumentando 0,1 pp. en doce meses, debido al crecimiento de 6,6% de la fuerza de trabajo, mayor al incremento de 6,4% de las personas ocupadas. Por su parte, las personas desocupadas^b aumentaron 11,0%.

Ocupación

Las personas ocupadas crecieron 6,4% en doce meses, equivalente a 5.827 personas más, siendo incididas tanto por las mujeres como por los hombres, que aumentaron 9,4% y 4,2%, respectivamente. Según tramo etario, la mayor influencia positiva se consignó en el segmento de 35-54 años (5,3%).

Según categoría ocupacional, el crecimiento de la población ocupada fue incidido por personas asalariadas formales (11,9%)

y asalariadas informales (1,5%). En tanto, por sector económico la expansión de las personas ocupadas fue incidida, principalmente, por comercio (13,8%), construcción (14,1%), e industria manufacturera (10,4%).

La tasa de ocupación informal se situó en 18,3%, decreciendo 3,5 pp. en doce meses. Mientras que, las personas ocupadas informales disminuyeron 10,5%.

Participación laboral

La tasa de participación regional llegó a 67,4%, creciendo 3,5 pp. en doce meses, mientras que, la tasa de ocupación se situó en 64,6%, ascendiendo 3,3 pp. interanualmente. Por su parte, la población fuera de la fuerza de trabajo o inactiva se estimó en 49.010 personas, disminuyendo 8,9% en doce meses; influida, fundamentalmente, por las personas inactivas habituales (-9,0%).

TRIMESTRE MÓVIL

(febrero - abril 2023)

Tasa de participación en la fuerza de trabajo	67,4%
Tasa de ocupación	64,6%
Tasa de desocupación	4,1%

Niveles (total de personas)

Fuerza de trabajo	101.294
Ocupadas	97.120
Ocupadas informales	17.774
Desocupadas ^b	4.175
Inactivas	49.010

Variaciones a 12 meses

Fuerza de trabajo	6,6%
Ocupadas	6,4%
Ocupadas informales	-10,5%
Desocupadas ^b	11,0%
Inactivas	-8,9%

Tasas analíticas

Tasa de desocupación con iniciadores disponibles (SU1)	4,7%
Tasa combinada de desocupación y tiempo parcial involuntario (SU2)	9,1%
Tasa combinada de desocupación y fuerza de trabajo potencial (SU3)	11,6%

Tasa de presión laboral 10,3%

Informalidad laboral

Tasa de ocupación informal	18,3%
Tasa de ocupación en el sector informal	9,9%

TRIMESTRES MÓVILES (2022-2023)

Tasa de desocupación (%)	Feb - Abr	Mar - May	Abr - Jun	May - Jul	Jun - Ago	Jul - Sep	Ago - Oct	Sep - Nov	Oct - Dic	Nov - Ene	Dic - Feb	Ene - Mar	Feb - Abr
Total región	4,0	4,3	4,5	4,9	4,7	6,0	5,4	5,4	4,0	4,2	4,0	4,2	4,1
Mujeres	5,4	6,1	6,1	6,4	5,1	7,3	6,1	6,2	3,3	4,1	3,5	5,0	6,0
Hombres	2,9	2,9	3,3	3,8	4,4	4,9	5,0	4,8	4,4	4,3	4,4	3,6	2,7

(1) La variación de las estimaciones puede diferir en el total al considerar un mayor número de decimales.

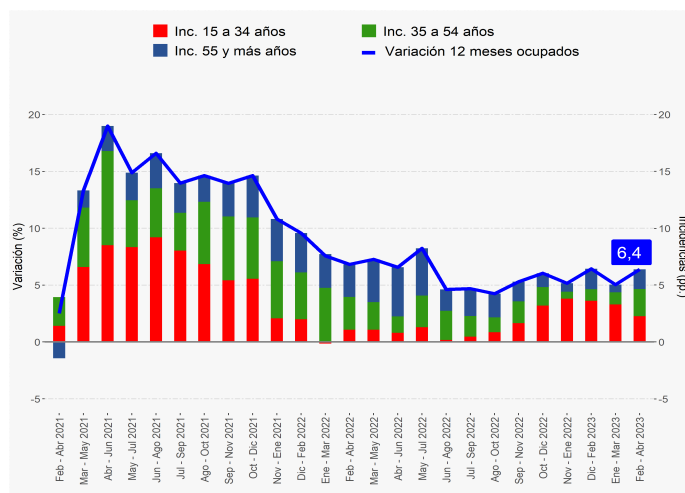
Nota técnica: A partir de la difusión de los resultados del trimestre móvil febrero - abril de 2022, la Encuesta Nacional de Empleo (ENE) publica una nota estadística que presenta las principales estimaciones, con sus respectivas desagregaciones, de acuerdo con los criterios de calidad estadística institucional, además de los códigos AAPOR, que presentan indicadores de rendimiento y calidad en el monitoreo del proceso de recolección de datos. Para más información ver la [Nota Estadística ENE](#).

a: estimación poco fiable (coeficiente de variación mayor a 15% y menor o igual a 30%). En el caso de estimaciones de razón, si no cumple con el umbral de aceptación asociado a su error estándar).

b: estimación no fiable (número de casos muestrales menor a 60, grados de libertad menores a 9 o coeficiente de variación mayor a 30%).

■ Variación a 12 meses de personas ocupadas e incidencias según tramo de edad, total región

Trimestres móviles



Personas ocupadas según tramo etario

Según tramo etario, la mayor influencia positiva se consignó en el segmento de 35-54 años el cual subió 5,3%, seguido por el tramo de 15-34 años con un alza de 6,7% en doce meses.

Según sexo, el segmento que presentó la mayor incidencia positiva en el crecimiento de las mujeres ocupadas (9,4%), fue el tramo de 35-54 años, con una variación interanual positiva de 12,3%. Mientras que en el aumento de los hombres ocupados (4,2%), el tramo de 55 y más años fue el que evidenció la mayor incidencia positiva, creciendo 12,0%.

Tasa de desocupación por sexo

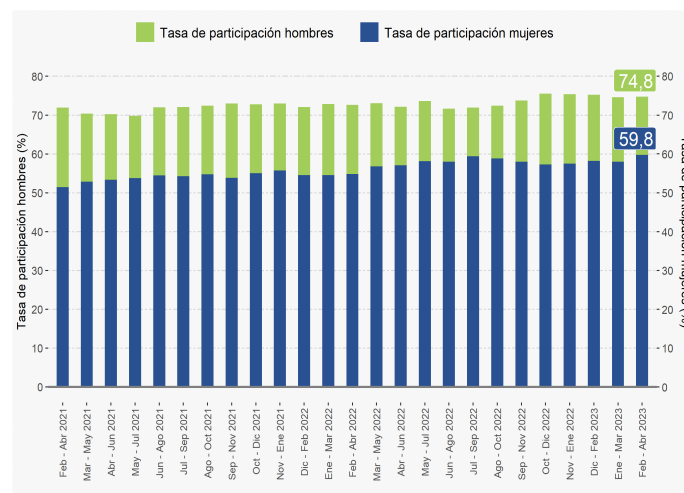
La tasa de desocupación de los hombres se situó en 2,7%, presentando una disminución de 0,2 pp. en doce meses, debido al ascenso en la fuerza de trabajo masculina (4,0%), menor al aumento de los hombres ocupados (4,2%). Por su parte, los desocupados^b descendieron 4,1% en relación al trimestre móvil febrero - abril 2022.

En tanto, debido al ascenso de los hombres en la población en edad de trabajar (1,0%), la tasa de participación masculina¹ se situó en 74,8%, anotando una variación interanual positiva de 2,2 pp. y la tasa de ocupación para los hombres¹ subió 2,2 pp. situándose en 72,7%. Por otro lado, los hombres fuera de la fuerza de trabajo o inactivos bajaron 6,9% en doce meses.

La tasa de desocupación de las mujeres en la región de Magallanes fue 6,0%, aumentando 0,6 pp. al comparar con

■ Evolución de la tasa de participación, según sexo, total región

Trimestres móviles



el trimestre móvil febrero - abril 2022, debido al crecimiento en la fuerza de trabajo femenina (10,1%), mayor al ascenso de las mujeres ocupadas (9,4%). Por su parte, las desocupadas^b registraron un alza de 22,3% en doce meses.

A su vez, debido a la expansión de las mujeres en la población en edad de trabajar (1,0%), la tasa de participación llegó a 59,8%, anotando una variación interanual positiva de 5,0 pp., mientras que la tasa de ocupación aumentó 4,3 pp. situándose en 56,2%. Por otro lado, las mujeres fuera de la fuerza de trabajo o inactivas descendieron 10,1% en doce meses.

Tasa de presión laboral

En el trimestre móvil de análisis, la tasa de presión laboral fue 10,3%, presentando un aumento de 0,1 pp. respecto al trimestre móvil febrero - abril 2022. Por sexo, la tasa de presión laboral masculina se estimó en 8,6%, subiendo 0,1 pp., mientras que la tasa de presión laboral femenina se situó en 12,5% y no registró variación en doce meses.

Grupo ocupacional²

El crecimiento en doce meses de la población ocupada (6,4%) se explicó, en mayor medida, por el aumento en el grupo ocupacional de ocupaciones elementales (18,7%); seguido por el grupo de operadores de máquinas y ensambladores (18,0%); y el grupo de técnicos y profesionales de nivel medio (7,5%). En tanto, el único grupo ocupacional que descendió fue artesanos y operarios de oficios (-11,2%).

(1) La variación de las estimaciones puede diferir en el total al considerar un mayor número de decimales.

(2) Para el análisis por grupo ocupacional se seleccionaron aquellas categorías que históricamente en la región, han concentrado la mayor participación de población ocupada y cuentan, en la mayoría de los trimestres móviles, con calidad estadística adecuada (profesionales, científicos e intelectuales; técnicos y profesionales de nivel medio; trabajadores de los servicios y comercios; artesanos y operarios de oficios; operadores de máquinas y ensambladores; y ocupaciones elementales), las demás categorías quedaron agrupadas, esto para poder cumplir con los criterios de calidad que permiten la publicación de este análisis.

b: estimación no fiable (número de casos muestrales menor a 60, grados de libertad menores a 9 o coeficiente de variación mayor a 30%).

Actividad económica³

En el trimestre móvil de análisis, los sectores económicos que más incidieron en el aumento de las personas ocupadas (6,4%) fueron comercio, construcción, e industria manufacturera, que tuvieron variaciones positivas de 13,8%, 14,1% y 10,4%, respectivamente; mientras que, la única actividad económica que descendió fue administración pública (-8,6%).

Categoría ocupacional

El crecimiento interanual de la población ocupada se debió al aumento de personas asalariadas formales (11,9%) y asalariadas informales (1,5%).

Informalidad laboral

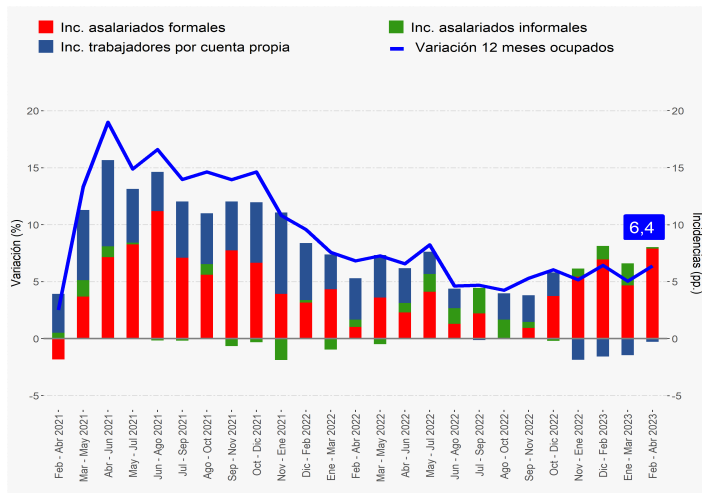
En el trimestre móvil febrero - abril 2023, las personas ocupadas informales se estimaron en 17.774 personas, disminuyendo 10,5% en doce meses, equivalente a 2.092 personas ocupadas informales menos. Resultado incidido únicamente por la variación negativa de los hombres (-20,4%), debido a que las mujeres aumentaron (4,4%).

TRIMESTRES MÓVILES (2022-2023)

Tasa de ocupación informal (%)	Feb - Abr	Mar - May	Abr - Jun	May - Jul	Jun - Ago	Jul - Sep	Ago - Oct	Sep - Nov	Oct - Dic	Nov - Ene	Dic - Feb	Ene - Mar	Feb - Abr
Total región	21,8	19,8	19,8	18,8	19,6	19,1	21,5	19,8	20,0	18,5	19,6	19,4	18,3
Mujeres	20,8	19,8	19,6	18,2	18,8	17,3	20,9	19,7	20,6	18,7	20,8	20,6	19,8
Hombres	22,5	19,8	19,9	19,2	20,2	20,5	22,0	19,8	19,6	18,4	18,6	18,5	17,2

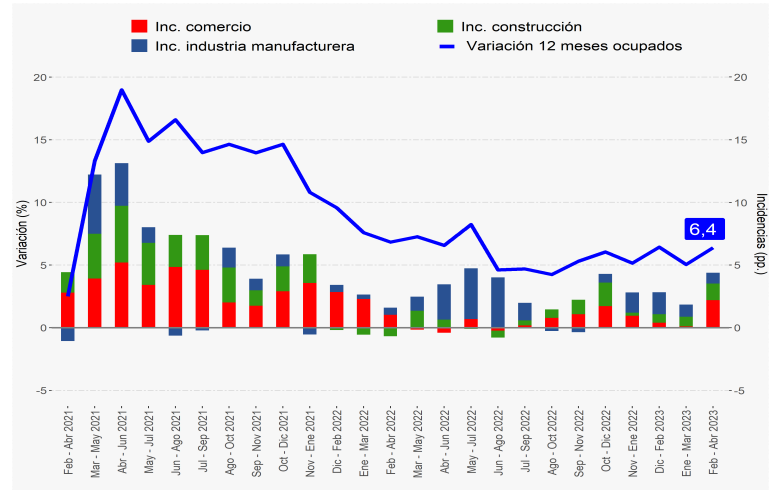
Variación a 12 meses de población ocupada e incidencias según categoría ocupacional^a, total región

Trimestres móviles



Variación a 12 meses de personas ocupadas e incidencias según rama de actividad económica^{3/a}, total región

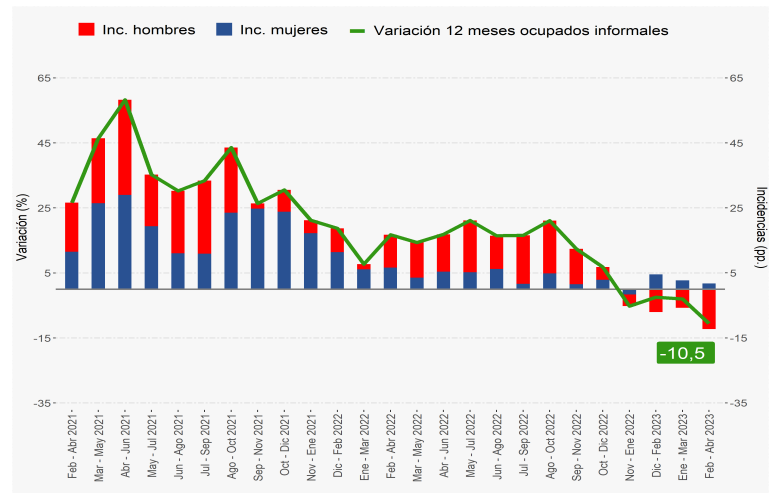
Trimestres móviles



La tasa de ocupación informal se situó en 18,3% en el período de análisis, disminuyendo 3,5 pp. en doce meses. En tanto, para los hombres la tasa de ocupación informal fue 17,2%, con un decrecimiento de 5,3 pp., mientras que, en las mujeres la tasa de informalidad fue 19,8%, descendiendo 1,0 pp. en relación al trimestre móvil febrero - abril 2022.

Variación a 12 meses de personas ocupadas informales e incidencias según sexo, total región

Trimestres móviles



(3) Para el análisis por rama de actividad se seleccionaron aquellas ramas que históricamente en la región, han concentrado la mayor participación de población ocupada y cuentan, en la mayoría de los trimestres móviles, con calidad estadística adecuada (industria manufacturera; construcción; comercio; transporte; alojamiento y servicio de comidas; administración pública, y enseñanza), las demás ramas quedaron agrupadas, esto para poder cumplir con los criterios de calidad que permiten la publicación de este análisis.

a: estimación poco fiable (coeficiente de variación mayor a 15% y menor o igual a 30%). En el caso de estimaciones de razón, si no cumple con el umbral de aceptación asociado a su error estándar).

Horas efectivas

El volumen de trabajo, medido a través del número total de horas efectivas trabajadas por la población ocupada, aumentó 8,3% interanualmente. Por su parte, el promedio de horas efectivas creció 1,8%, situándose en 36,5 horas. Según sexo, el promedio de horas para los hombres fue 39,2 y para las mujeres 33,0 horas.

Horas habituales

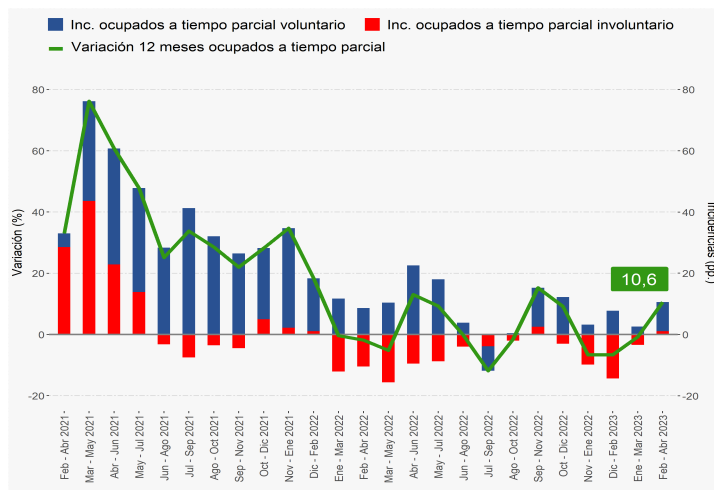
El ascenso de las personas ocupadas (6,4%) fue incido, principalmente, por quienes trabajaron con jornada completa o 45 horas, que aumentaron 16,7% y por las personas trabajadoras con jornada parcial o 30 horas, que crecieron 10,6%, al comparar con igual trimestre móvil del año 2022.

Tiempo parcial voluntario e involuntario

Las personas ocupadas a tiempo parcial voluntario crecieron 13,5% respecto al trimestre móvil febrero - abril 2022, aumentando en 1.389 personas. Por sexo, las mujeres ocupadas a tiempo parcial voluntario subieron 17,4%, mientras que los hombres crecieron 8,6%, en doce meses. En tanto, las personas ocupadas a tiempo parcial involuntario^b aumentaron 3,6% en igual período.

Variación a 12 meses de población ocupada a tiempo parcial e incidencias^b, según voluntariedad de trabajar de forma parcial

Trimestres móviles



SUBUTILIZACIÓN DE LA FUERZA DE TRABAJO

Tasa de desocupación con iniciadores disponibles (SU1)⁴

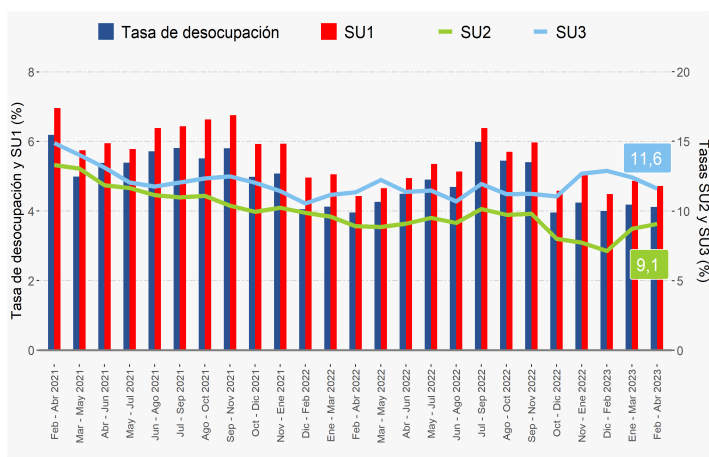
La tasa de desocupación con iniciadores disponibles se situó en 4,7%, aumentando 0,3 pp. en doce meses. Según sexo, para los hombres la tasa SU1 se estimó en 3,6% y en las mujeres fue 6,2%.

Tasa combinada de desocupación y tiempo parcial involuntario (SU2)⁵

La tasa combinada de desocupación y tiempo parcial involuntario fue 9,1%, creciendo 0,2 pp. respecto a igual trimestre móvil de 2022. Según sexo, para los hombres el indicador SU2 se situó en 7,1% y en las mujeres fue 11,7%.

Evolución de la tasa de desocupación y subutilización de la fuerza de trabajo, total región

Trimestres móviles



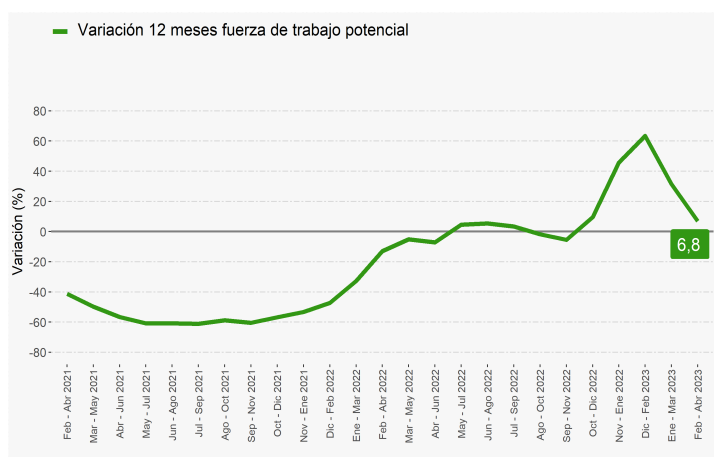
Tasa combinada de desocupación y fuerza de trabajo potencial (SU3)⁶

La fuerza de trabajo potencial, comúnmente conocida como personas inactivas potencialmente activas, consistió en 7.954 personas, aumentando 6,8% en un año; variación incidida únicamente por un alza en las mujeres (12,2%).

La tasa combinada de desocupación y fuerza de trabajo potencial regional se estimó en 11,6%, creciendo 0,3 pp. al comparar con igual trimestre móvil del año 2022. Según sexo, para los hombres el indicador llegó a 8,6%, mientras que en las mujeres fue de 15,3%. La brecha de género se situó en 6,7 pp. en el período febrero - abril 2023.

Variación a 12 meses de la fuerza de trabajo potencial^a, total región

Trimestres móviles



(4) Indicador SU1 = (desocupados + iniciadores disponibles) / (fuerza de trabajo + iniciadores disponibles).

(5) Indicador SU2 = (desocupados + iniciadores disponibles + ocupados a tiempo parcial involuntario) / (fuerza de trabajo + iniciadores disponibles).

(6) Indicador SU3 = (desocupados + iniciadores disponibles + fuerza de trabajo potencial) / (fuerza de trabajo + iniciadores disponibles + fuerza de trabajo potencial).

a: estimación poco fiable (coeficiente de variación mayor a 15% y menor o igual a 30%). En el caso de estimaciones de razón, si no cumple con el umbral de aceptación asociado a su error estándar.

b: estimación no fiable (número de casos muestrales menor a 60, grados de libertad menores a 9 o coeficiente de variación mayor a 30%).

Desocupación y ocupación

La tasa de desocupación de la Provincia de Magallanes fue 4,5%, por otra parte, la tasa de ocupación provincial se situó en 64,1%, mientras que, la tasa de participación laboral alcanzó 67,2% en el trimestre móvil de análisis. La fuerza de trabajo en la provincia consistió en 80.946 personas, de las cuales el 95,5% correspondió a personas ocupadas (77.283 personas) y el porcentaje restante a 3.663 personas desocupadas^b; además, se registraron 39.590 personas inactivas.

Principales tasas analíticas de la fuerza de trabajo

La tasa de desocupación con iniciadores disponibles (SU1) de la Provincia de Magallanes se situó en 5,1% en el período de análisis. Según sexo, para los hombres el indicador SU1 se ubicó en 3,7%, mientras que para las mujeres, la tasa fue 7,0%. Por otra parte, la tasa combinada de desocupación y tiempo parcial involuntario (SU2) fue 10,0%. Según sexo, para los hombres el indicador SU2 se situó en 7,8% y en las mujeres fue 12,7% en el trimestre móvil febrero - abril 2023.

■ Población en edad de trabajar por situación en la fuerza de trabajo, ambos sexos

Provincia de Magallanes

Trimestre móvil	Población en edad de trabajar (total de personas)	Fuerza de trabajo (total de personas)	Personas ocupadas (total de personas)	Personas desocupadas (total de personas)
Feb - Abr 2023	120.536	80.946	77.283	3.663 ^b

Trimestre móvil	Fuera de la fuerza de trabajo (total de personas)	Tasa de desocupación (%)	Tasa de ocupación (%)	Tasa de participación (%)
Feb - Abr 2023	39.590	4,5	64,1	67,2

b: estimación no fiable (número de casos muestrales menor a 60, grados de libertad menores a 9 o coeficiente de variación mayor a 30%).