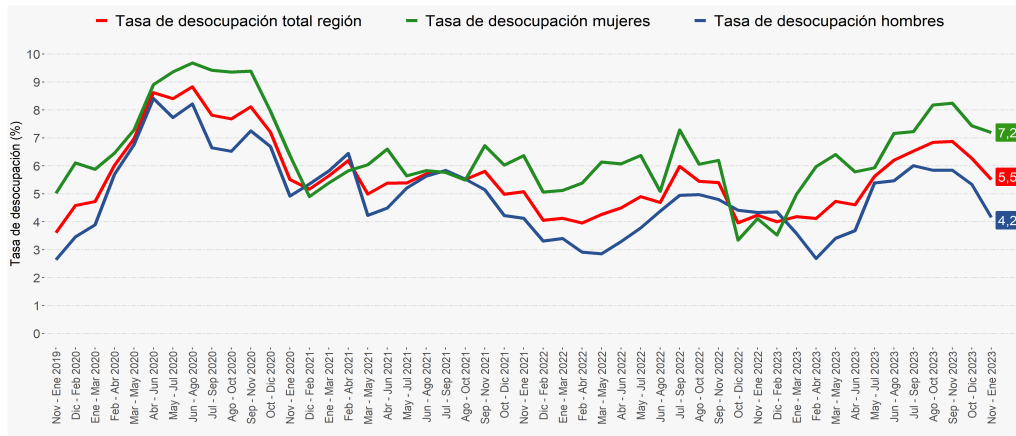


- En el trimestre móvil noviembre 2023 - enero 2024, la estimación de la tasa de desocupación regional fue **5,5%**, creciendo **1,3** puntos porcentuales (pp.) en doce meses.
- Anualmente, la estimación de personas ocupadas subió **2,7%**, incidida por el aumento en las mujeres (**5,8%**) y en los hombres (**0,4%**).
- Por categoría ocupacional, el crecimiento de la población ocupada se debió, principalmente, a las personas trabajadoras por cuenta propia (**14,8%**).
- Por actividad económica, la variación positiva de las personas ocupadas fue incidida, en mayor medida, por transporte (**20,6%**).
- La tasa de ocupación informal fue **20,7%**, aumentando **2,2 pp.** respecto a igual trimestre móvil del año 2022.

■ Evolución tasa de desocupación, según sexo^a, total región

Trimestres móviles



Desocupación

En el trimestre móvil de análisis, la estimación de la tasa de desocupación regional se situó en 5,5%, aumentando 1,3 pp. en doce meses, debido al crecimiento de 4,1% de la fuerza de trabajo, mayor al incremento de 2,7% de las personas ocupadas. Por su parte, las personas desocupadas subieron 35,3%.

Ocupación

Las personas ocupadas crecieron 2,7% en doce meses, equivalente a 2.597 personas más, siendo incididas tanto por las mujeres como por los hombres, que aumentaron 5,8% y 0,4%, respectivamente. Según tramo etario, la mayor influencia positiva se consignó en el segmento de 55 y más años (16,9%).

Según categoría ocupacional, el crecimiento de la población ocupada fue incidido, en mayor medida, por personas

trabajadoras por cuenta propia (14,8%) y asalariadas informales (12,2%). En tanto, por sector económico la variación positiva de las personas ocupadas fue incidida, fundamentalmente, por transporte (20,6%).

La tasa de ocupación informal se ubicó en 20,7%, creciendo 2,2 pp. en doce meses. Mientras que, las personas ocupadas informales registraron una expansión de 14,9%.

Participación laboral

La tasa de participación regional llegó a 68,7%, aumentando 2,1 pp. interanualmente, mientras que, la tasa de ocupación se situó en 64,9%, ascendiendo 1,1 pp. en doce meses. Por su parte, la población fuera de la fuerza de trabajo se estimó en 47.404 personas, disminuyendo 5,3% interanualmente; incidida, principalmente, por las personas inactivas habituales (-6,2%).

TRIMESTRE MÓVIL

(noviembre 2023 - enero 2024)

Tasa de participación en la fuerza de trabajo	68,7%
Tasa de ocupación	64,9%
Tasa de desocupación	5,5%
Niveles (total de personas)	
Fuerza de trabajo	103.970
Ocupadas	98.241
Ocupadas informales	20.346
Desocupadas	5.729
Inactivas	47.404
Variaciones a 12 meses	
Fuerza de trabajo	4,1%
Ocupadas	2,7%
Ocupadas informales	14,9%
Desocupadas	35,3%
Inactivas	-5,3%
Tasas analíticas	
Tasa de desocupación con iniciadores disponibles (SU1)	6,2%
Tasa combinada de desocupación y tiempo parcial involuntario (SU2)	10,2%
Tasa combinada de desocupación y fuerza de trabajo potencial (SU3)	13,9%
Tasa de presión laboral	13,1%
Informalidad laboral	
Tasa de ocupación informal	20,7%
Tasa de ocupación en el sector informal	10,8%

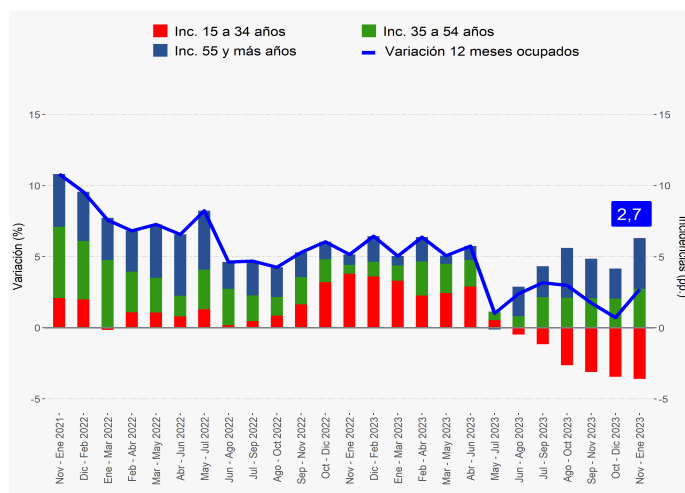
TRIMESTRES MÓVILES (2022-2023)

Tasa de desocupación (%)	Nov - Ene	Dic - Feb	Ene - Mar	Feb - Abr	Mar - May	Abr - Jun	May - Jul	Jun - Ago	Jul - Sep	Ago - Oct	Sep - Nov	Oct - Dic	Nov - Ene
Total región	4,2	4,0	4,2	4,1	4,7	4,6	5,6	6,2	6,5	6,8	6,9	6,3	5,5
Mujeres	4,1	3,5	5,0	6,0	6,4	5,8	5,9	7,2	7,2	8,2	8,2	7,4	7,2
Hombres	4,3	4,4	3,6	2,7	3,4	3,7	5,4	5,5	6,0	5,8	5,8	5,3	4,2

Nota técnica: A partir de la difusión de los resultados del trimestre móvil febrero - abril de 2022, la Encuesta Nacional de Empleo (ENE) publica una nota estadística que presenta las principales estimaciones, con sus respectivas desagregaciones, de acuerdo con los criterios de calidad estadística institucional, además de los códigos AAPOR, que presentan indicadores de rendimiento y calidad en el monitoreo del proceso de recolección de datos. Para más información ver la [Nota Estadística ENE](#). a: estimación poco fiable (coeficiente de variación mayor a 15% y menor o igual a 30%. En el caso de estimaciones de razón, si no cumple con el umbral de aceptación asociado a su error estándar).

Variación a 12 meses de personas ocupadas e incidencias según tramo de edad, total región

Trimestres móviles



Personas ocupadas según tramo etario

Según tramo etario, la mayor influencia positiva se consignó en el segmento de 55 y más años el cual subió 16,9%, seguido por el tramo de 35-54 años con un alza de 6,3% en doce meses.

Según sexo, el segmento que presentó la mayor incidencia positiva en el crecimiento de las mujeres ocupadas (5,8%), fue el tramo de 55 y más años, con una variación interanual positiva de 29,5%. Mientras que en el aumento de los hombres ocupados (0,4%), el tramo de 55 y más años evidenció la mayor incidencia positiva, creciendo 10,2%.

Tasa de desocupación por sexo

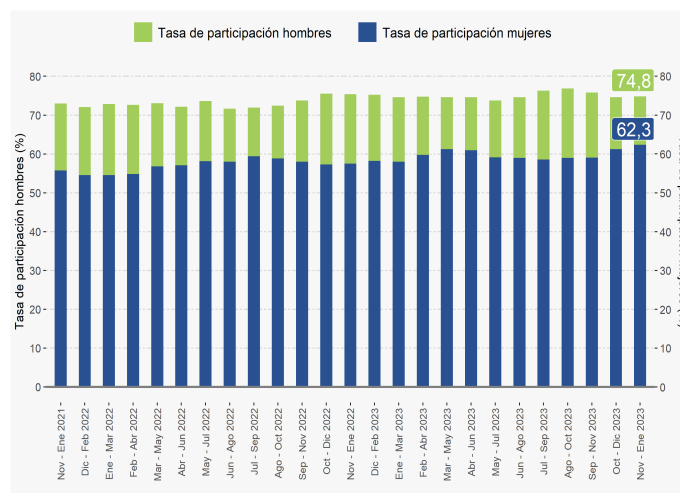
La tasa de desocupación de los hombres¹ se situó en 4,2%, presentando una disminución de 0,1 pp. en doce meses, debido al crecimiento en la fuerza de trabajo masculina (0,2%), menor al aumento de los hombres ocupados (0,4%). Por su parte, los desocupados^b descendieron 3,9% en relación al trimestre móvil noviembre 2022 - enero 2023.

En tanto, debido al ascenso de los hombres en la población en edad de trabajar (1,0%), mayor al crecimiento registrado en la fuerza de trabajo masculina (0,2%), la tasa de participación masculina se estimó en 74,8%, anotando una variación interanual negativa de 0,6 pp. y la tasa de ocupación para los hombres bajó 0,4 pp. situándose en 71,7%. Por otro lado, los hombres fuera de la fuerza de trabajo aumentaron 3,4% en doce meses.

La tasa de desocupación de las mujeres en la Región de Magallanes fue 7,2%, creciendo 3,1 pp. al comparar con el

Evolución de la tasa de participación, según sexo, total región

Trimestres móviles



trimestre móvil noviembre 2022 - enero 2023, debido al aumento en la fuerza de trabajo femenina (9,3%), mayor al ascenso de las mujeres ocupadas (5,8%). Por su parte, las desocupadas^b registraron un alza de 91,5% en doce meses.

A su vez, debido a la expansión de las mujeres en la población en edad de trabajar (0,9%), la tasa de participación fue 62,3%, anotando una variación interanual positiva de 4,8 pp., mientras que la tasa de ocupación¹ aumentó 2,6 pp. situándose en 57,8%. Por otro lado, las mujeres fuera de la fuerza de trabajo descendieron 10,5% en doce meses.

Tasa de presión laboral

En el trimestre móvil de análisis, la tasa de presión laboral fue 13,1%, presentando un aumento de 3,1 pp. respecto al trimestre móvil noviembre 2022 - enero 2023. Por sexo, la tasa de presión laboral masculina¹ se estimó en 11,6%, subiendo 3,0 pp., mientras que la tasa de presión laboral femenina se situó en 14,9%, con un ascenso de 3,0 pp. interanualmente.

Grupo ocupacional

El crecimiento en doce meses de la población ocupada (2,7%) se explicó, en mayor medida, por el aumento en el grupo ocupacional de técnicos y profesionales de nivel medio (9,6%); seguido por el grupo de operadores de máquinas y ensambladores (20,0%); y el grupo de trabajadores de los servicios y comercios (7,7%). En tanto, el grupo ocupacional que presentó el principal descenso fue ocupaciones elementales (-15,0%).

(1) La variación de las estimaciones puede diferir en el total al considerar un mayor número de decimales.
b: estimación no fiable (número de casos muestrales menor a 60, grados de libertad menores a 9 o coeficiente de variación mayor a 30%).

Actividad económica²

En el trimestre móvil de análisis, el sector económico que más incidió en el aumento de las personas ocupadas (2,7%) fue transporte, que registró una variación positiva de 20,6%; mientras que, la actividad económica que presentó el mayor descenso fue administración pública (-11,9%).

Categoría ocupacional

El crecimiento interanual de la población ocupada se debió, principalmente, al aumento de personas trabajadoras por cuenta propia (14,8%) y asalariadas informales (12,2%). Por otra parte, las personas asalariadas formales presentaron el mayor descenso (-1,3%), en comparación a igual período del año 2022.

Informalidad laboral

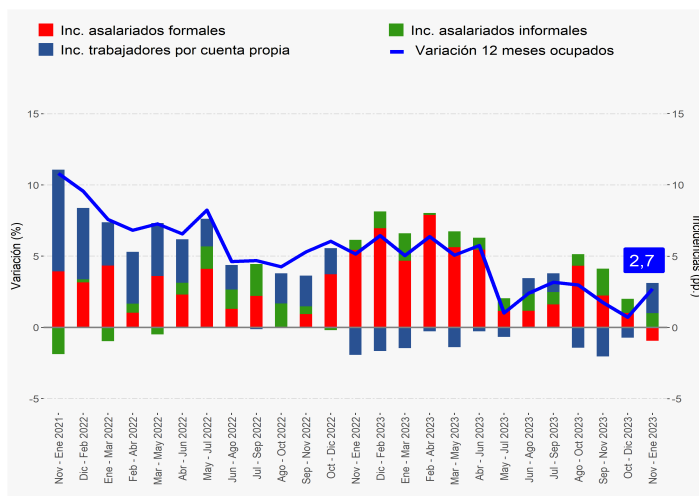
En el trimestre móvil noviembre 2023 - enero 2024, las personas ocupadas informales se estimaron en 20.346 personas, aumentando 14,9% en doce meses, equivalente a 2.634 personas ocupadas informales adicionales. Resultado incidido por la variación positiva de las mujeres (26,9%), y en menor medida, de los hombres (5,8%).

TRIMESTRES MÓVILES (2022-2023)

Tasa de ocupación informal (%)	Nov - Ene	Dic - Feb	Ene - Mar	Feb - Abr	Mar - May	Abr - Jun	May - Jul	Jun - Ago	Jul - Sep	Ago - Oct	Sep - Nov	Oct - Dic	Nov - Ene
Total región	18,5	19,6	19,4	18,3	18,0	19,1	19,0	19,1	18,1	18,5	19,5	20,1	20,7
Mujeres	18,7	20,8	20,6	19,8	18,9	20,1	19,4	19,7	17,4	18,8	18,7	21,6	22,5
Hombres	18,4	18,6	18,5	17,2	17,2	18,3	18,7	18,7	18,7	18,2	20,1	18,9	19,3

Variación a 12 meses de población ocupada e incidencias según categoría ocupacional³, total región

Trimestres móviles



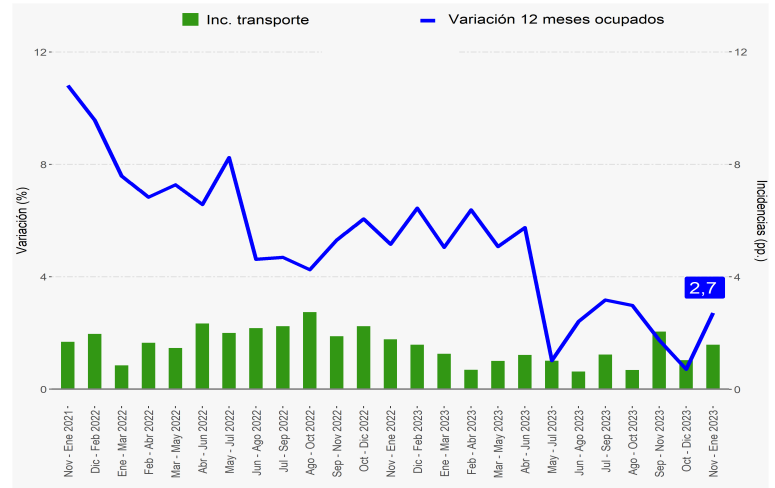
(1) La variación de las estimaciones puede diferir en el total al considerar un mayor número de decimales.

(2) Para el análisis por rama de actividad se seleccionaron aquellas ramas que históricamente en la región, han concentrado la mayor participación de población ocupada y cuentan, en la mayoría de los trimestres móviles, con calidad estadística adecuada (industria manufacturera; construcción; comercio; transporte; alojamiento y servicio de comidas; administración pública; y enseñanza), las demás ramas quedaron agrupadas, esto para poder cumplir con los criterios de calidad que permiten la publicación de este análisis.

a: estimación poco fiable (coeficiente de variación mayor a 15% y menor o igual a 30%. En el caso de estimaciones de razón, si no cumple con el umbral de aceptación asociado a su error estándar).

Variación a 12 meses de personas ocupadas e incidencias según rama de actividad económica², total región

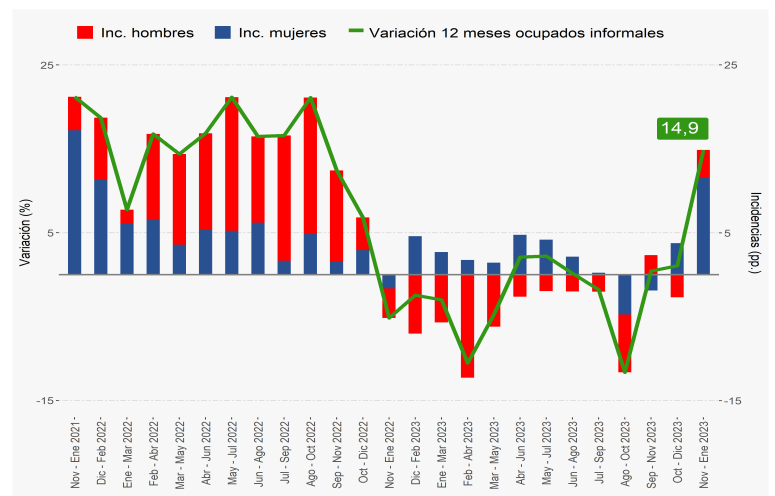
Trimestres móviles



La tasa de ocupación informal se situó en 20,7% en el período de análisis, subiendo 2,2 pp. en doce meses. En tanto, para los hombres la tasa de ocupación informal¹ fue 19,3%, con un crecimiento de 0,9 pp., mientras que, en las mujeres la tasa de informalidad¹ fue 22,5%, aumentando 3,8 pp. en relación al trimestre móvil noviembre 2022 - enero 2023.

Variación a 12 meses de personas ocupadas informales e incidencias según sexo, total región

Trimestres móviles



Horas efectivas

El volumen de trabajo, medido a través del número total de horas efectivas trabajadas por la población ocupada, disminuyó 2,4% interanualmente. Por su parte, el promedio de horas efectivas retrocedió 5,0%, situándose en 36,8 horas. Según sexo, el promedio de horas para los hombres fue 39,5 y para las mujeres 33,5 horas.

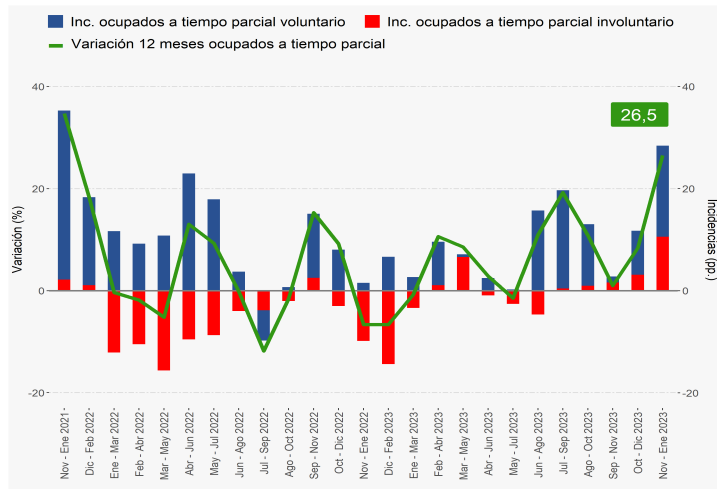
Horas habituales

El ascenso de las personas ocupadas (2,7%) fue incidido, principalmente, por quienes trabajaron con jornada parcial o 30 horas, que aumentaron 26,5% y por las personas trabajadoras con jornada de 31-44 horas, que subieron 2,7%, al comparar con igual trimestre móvil del año 2022.

Tiempo parcial voluntario e involuntario

Las personas ocupadas a tiempo parcial voluntario crecieron 22,6% interanualmente, aumentando en 2.571 personas. Por sexo, las mujeres ocupadas a tiempo parcial voluntario subieron 23,4%, mientras que los hombres registraron un alza de 21,3%, en doce meses. En tanto, las personas ocupadas a tiempo parcial involuntario^b ascendieron 57,6% interanualmente.

Variación a 12 meses de población ocupada a tiempo parcial e incidencias^{a/b}, según voluntariedad de trabajar de forma parcial



SUBUTILIZACIÓN DE LA FUERZA DE TRABAJO

Tasa de desocupación con iniciadores disponibles (SU1)³

La tasa de desocupación con iniciadores disponibles fue 6,2%, creciendo 1,1 pp. en doce meses. El ascenso de las personas desocupadas (35,3%) y la baja de las y los iniciadores disponibles^b (-11,0%), explicaron el comportamiento del indicador.

Tasa combinada de desocupación y tiempo parcial involuntario (SU2)⁴

A partir del aumento de las personas desocupadas (35,3%), junto con el alza de quienes se ocupan a tiempo parcial involuntario^b (57,6%) y la disminución de las y los iniciadores disponibles^b (-11,0%), la tasa combinada de desocupación y tiempo parcial involuntario se incrementó 2,5 pp., situándose en 10,2%.

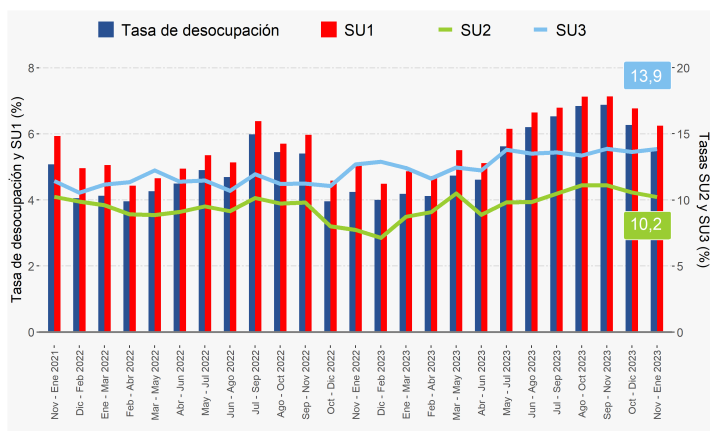
Tasa combinada de desocupación y fuerza de trabajo potencial (SU3)⁵

La fuerza de trabajo potencial, comúnmente conocida como personas inactivas potencialmente activas, consistió en 9.262 personas en el período de análisis, registrando un aumento de 5,9% en doce meses; variación incidida únicamente por el alza de los hombres (15,5%).

La tasa combinada de desocupación y fuerza de trabajo potencial regional se estimó en 13,9%, creciendo 1,2 pp. al comparar con igual trimestre móvil del año 2022. Según sexo, para los hombres el indicador llegó a 12,4%, mientras que en las mujeres fue 15,6%. La brecha de género se situó en 3,2 pp. en el período noviembre 2023 - enero 2024.

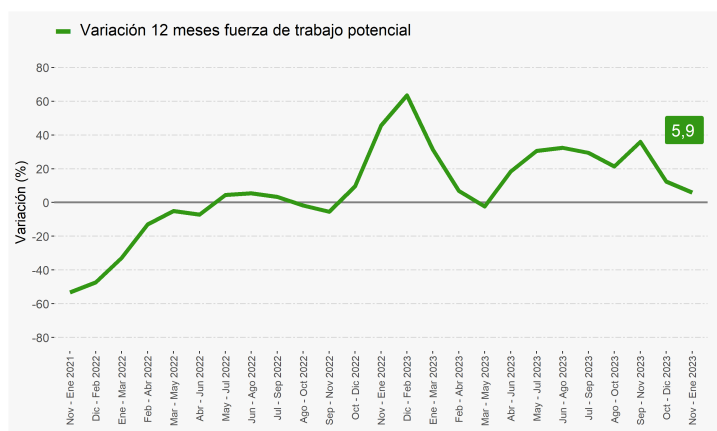
Evolución de la tasa de desocupación y subutilización de la fuerza de trabajo, total región

Trimestres móviles



Variación a 12 meses de la fuerza de trabajo potencial^a, total región

Trimestres móviles



(3) Indicador SU1 = (desocupados + iniciadores disponibles) / (fuerza de trabajo + iniciadores disponibles).

(4) Indicador SU2 = (desocupados + iniciadores disponibles + ocupados a tiempo parcial involuntario) / (fuerza de trabajo + iniciadores disponibles).

(5) Indicador SU3 = (desocupados + iniciadores disponibles + fuerza de trabajo potencial) / (fuerza de trabajo + iniciadores disponibles).

a: estimación poco fiable (coeficiente de variación mayor a 15% y menor o igual a 30%). En el caso de estimaciones de razón, si no cumple con el umbral de aceptación asociado a su error estándar).

b: estimación no fiable (número de casos muestrales menor a 60, grados de libertad menores a 9 o coeficiente de variación mayor a 30%).

Desocupación y ocupación

La tasa de desocupación de la Provincia de Magallanes fue 5,8%, por otra parte, la tasa de ocupación provincial se situó en 63,3%, mientras que, la tasa de participación laboral alcanzó 67,2% en el trimestre móvil de análisis. La fuerza de trabajo en la provincia consistió en 81.598 personas, de las cuales el 94,2% correspondió a personas ocupadas (76.859 personas) y el porcentaje restante a 4.739 personas desocupadas^b; además, se registraron 39.768 personas fuera de la fuerza de trabajo.

Principales tasas analíticas de la fuerza de trabajo

La tasa de desocupación con iniciadores disponibles (SU1) de la Provincia de Magallanes se situó en 6,6% en el período de análisis. Según sexo, para los hombres el indicador SU1 se ubicó en 5,1%, mientras que para las mujeres, la tasa fue 8,4%. Por otra parte, la tasa combinada de desocupación y tiempo parcial involuntario (SU2) fue 10,8%. Según sexo, para los hombres el indicador SU2 se situó en 8,7% y en las mujeres fue 13,5% en el trimestre móvil noviembre 2023 - enero 2024.

■ Población en edad de trabajar por situación en la fuerza de trabajo, ambos sexos

Provincia de Magallanes

Trimestre móvil	Población en edad de trabajar (total de personas)	Fuerza de trabajo (total de personas)	Personas ocupadas (total de personas)	Personas desocupadas (total de personas)
Nov 2023 - Ene 2024	121.366	81.598	76.859	4.739 ^b

Trimestre móvil	Fuera de la fuerza de trabajo (total de personas)	Tasa de desocupación (%)	Tasa de ocupación (%)	Tasa de participación (%)
Nov 2023 - Ene 2024	39.768	5,8	63,3	67,2

b: estimación no fiable (número de casos muestrales menor a 60, grados de libertad menores a 9 o coeficiente de variación mayor a 30%).