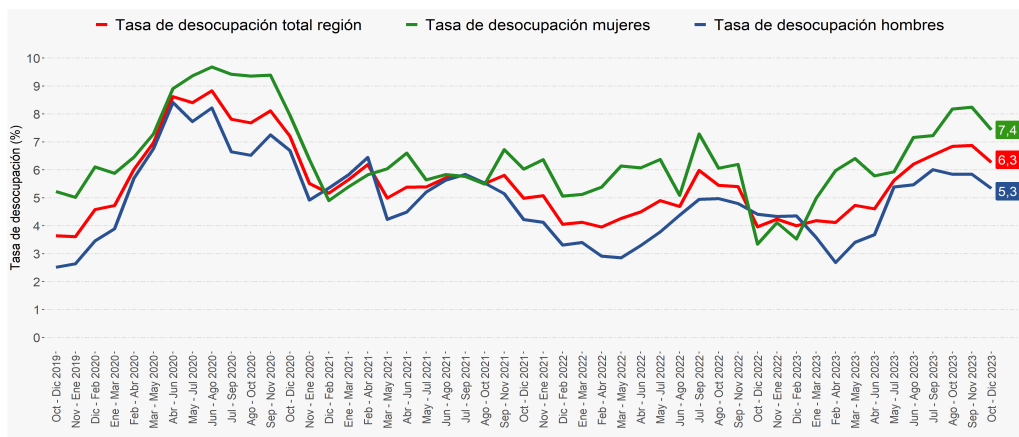


- En el trimestre móvil octubre - diciembre 2023, la estimación de la tasa de desocupación regional fue **6,3%**, creciendo **2,3** puntos porcentuales (pp.) en doce meses.
- Anualmente, la estimación de personas ocupadas subió **0,7%**, incidida por el aumento en las mujeres (**3,3%**).
- Por categoría ocupacional, el crecimiento de la población ocupada se debió, principalmente, a las personas asalariadas formales (**1,5%**).
- Por actividad económica, la variación positiva de las personas ocupadas fue incidida, en mayor medida, por transporte (**13,0%**) y comercio (**3,4%**).
- La tasa de ocupación informal fue **20,1%**, aumentando **0,1 pp.** respecto a igual trimestre móvil del año 2022.

■ Evolución tasa de desocupación, según sexo^a, total región

Trimestres móviles



Desocupación

En el trimestre móvil de análisis, la estimación de la tasa de desocupación regional se situó en 6,3%, aumentando 2,3 pp. en doce meses, debido al crecimiento de 3,2% de la fuerza de trabajo, mayor al incremento de 0,7% de las personas ocupadas. Por su parte, las personas desocupadas subieron 63,3%.

Ocupación

Las personas ocupadas crecieron 0,7% en doce meses, equivalente a 682 personas más, siendo incididas positivamente por las mujeres, que aumentaron 3,3%. Según tramo etario, la mayor influencia positiva se consignó en el segmento de 55 y más años (9,9%).

Según categoría ocupacional, el crecimiento de la población ocupada fue incidido, en mayor medida, por personas

asalariadas formales (1,5%) y asalariadas informales (13,4%). En tanto, por sector económico la expansión de las personas ocupadas fue incidida, principalmente, por transporte (13,0%), comercio (3,4%) e industria manufacturera (4,7%).

La tasa de ocupación informal se situó en 20,1%, creciendo 0,1 pp. en doce meses. Mientras que, las personas ocupadas informales aumentaron 1,1%.

Participación laboral

La tasa de participación¹ regional llegó a 68,0%, aumentando 1,4 pp. interanualmente, mientras que, la tasa de ocupación¹ se situó en 63,8%, descendiendo 0,1 pp. en doce meses. Por su parte, la población fuera de la fuerza de trabajo se estimó en 48.332 personas, disminuyendo 3,5% interanualmente; incidida, principalmente, por las personas inactivas habituales (-5,3%).

TRIMESTRE MÓVIL

(octubre - diciembre 2023)

Tasa de participación en la fuerza de trabajo	68,0%
Tasa de ocupación	63,8%
Tasa de desocupación	6,3%

Niveles (total de personas)

Fuerza de trabajo	102.919
Ocupadas	96.471
Ocupadas informales	19.391
Desocupadas	6.448
Inactivas	48.332

Variaciones a 12 meses

Fuerza de trabajo	3,2%
Ocupadas	0,7%
Ocupadas informales	1,1%
Desocupadas	63,3%
Inactivas	-3,5%

Tasas analíticas

Tasa de desocupación con iniciadores disponibles (SU1)	6,8%
Tasa combinada de desocupación y tiempo parcial involuntario (SU2)	10,6%

Tasa combinada de desocupación y fuerza de trabajo potencial (SU3)	13,6%
--	-------

Tasa de presión laboral	12,3%
-------------------------	-------

Informalidad laboral

Tasa de ocupación informal	20,1%
Tasa de ocupación en el sector informal	11,0%

TRIMESTRES MÓVILES (2022-2023)

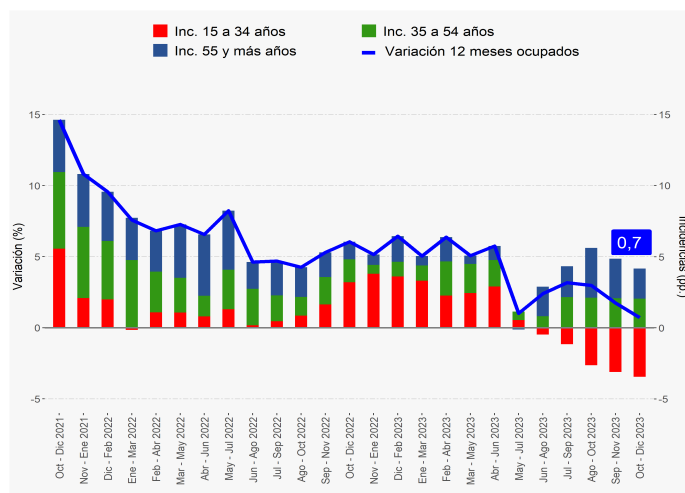
Tasa de desocupación (%)	Oct - Dic	Nov - Ene	Dic - Feb	Ene - Mar	Feb - Abr	Mar - May	Abr - Jun	May - Jul	Jun - Ago	Jul - Sep	Ago - Oct	Sep - Nov	Oct - Dic
Total región	4,0	4,2	4,0	4,2	4,1	4,7	4,6	5,6	6,2	6,5	6,8	6,9	6,3
Mujeres	3,3	4,1	3,5	5,0	6,0	6,4	5,8	5,9	7,2	7,2	8,2	8,2	7,4
Hombres	4,4	4,3	4,4	3,6	2,7	3,4	3,7	5,4	5,5	6,0	5,8	5,8	5,3

(1) La variación de las estimaciones puede diferir en el total al considerar un mayor número de decimales.

Nota técnica: A partir de la difusión de los resultados del trimestre móvil febrero - abril de 2022, la Encuesta Nacional de Empleo (ENE) publica una nota estadística que presenta las principales estimaciones, con sus respectivas desagregaciones, de acuerdo con los criterios de calidad estadística institucional, además de los códigos AAPOR, que presentan indicadores de rendimiento y calidad en el monitoreo del proceso de recolección de datos. Para más información ver la [Nota Estadística ENE](#). a: estimación poco fiable (coeficiente de variación mayor a 15% y menor o igual a 30%). En el caso de estimaciones de razón, si no cumple con el umbral de aceptación asociado a su error estándar).

Variación a 12 meses de personas ocupadas e incidencias según tramo de edad, total región

Trimestres móviles



Personas ocupadas según tramo etario

Según tramo etario, la mayor influencia positiva se consignó en el segmento de 55 y más años el cual subió 9,9%, seguido por el tramo de 35-54 años con un alza de 4,7% en doce meses.

Según sexo, el segmento que presentó la mayor incidencia positiva en el crecimiento de las mujeres ocupadas (3,3%), fue el tramo de 55 y más años, con una variación interanual positiva de 33,8%. Mientras que en la baja de los hombres ocupados (-1,2%), el tramo de 15-34 años evidenció la mayor incidencia negativa, decreciendo 5,7%.

Tasa de desocupación por sexo

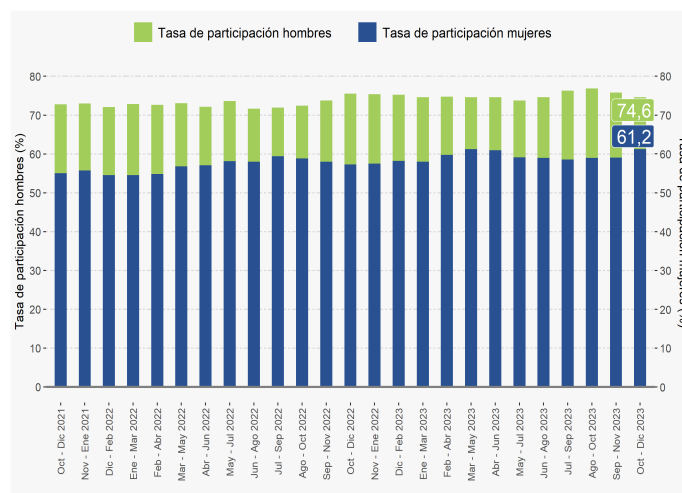
La tasa de desocupación de los hombres se situó en 5,3%, presentando una variación positiva de 0,9 pp. en doce meses, debido a la baja en la fuerza de trabajo masculina (-0,2%) y al descenso de los hombres ocupados (-1,2%). Por su parte, los desocupados^b subieron 20,8% en relación al trimestre móvil octubre - diciembre 2022.

En tanto, debido al ascenso de los hombres en la población en edad de trabajar (1,0%) y a la disminución registrada en la fuerza de trabajo masculina (-0,2%), la tasa de participación masculina se estimó en 74,6%, anotando una variación interanual negativa de 0,9 pp. y la tasa de ocupación para los hombres bajó 1,5 pp. situándose en 70,7%. Por otro lado, los hombres fuera de la fuerza de trabajo aumentaron 4,7% en doce meses.

La tasa de desocupación de las mujeres en la Región de Magallanes fue 7,4%, creciendo 4,1 pp. al comparar con el

Evolución de la tasa de participación, según sexo, total región

Trimestres móviles



trimestre móvil octubre - diciembre 2022, debido al aumento en la fuerza de trabajo femenina (7,8%), mayor al ascenso de las mujeres ocupadas (3,3%). Por su parte, las desocupadas^b registraron un alza de 139,6% en doce meses.

A su vez, debido a la expansión de las mujeres en la población en edad de trabajar (0,9%), la tasa de participación fue 61,2%, anotando una variación interanual positiva de 3,9 pp., mientras que la tasa de ocupación aumentó 1,3 pp. situándose en 56,7%. Por otro lado, las mujeres fuera de la fuerza de trabajo descendieron 8,3% en doce meses.

Tasa de presión laboral

En el trimestre móvil de análisis, la tasa de presión laboral fue 12,3%, presentando un aumento de 2,7 pp. respecto al trimestre móvil octubre - diciembre 2022. Por sexo, la tasa de presión laboral masculina se estimó en 11,1%, subiendo 2,5 pp., mientras que la tasa de presión laboral femenina se situó en 13,9%, con un ascenso de 2,9 pp. interanualmente.

Grupo ocupacional

El crecimiento en doce meses de la población ocupada (0,7%) se explicó, en mayor medida, por el aumento en el grupo ocupacional de trabajadores de los servicios y comercios (7,2%); seguido por el grupo de técnicos y profesionales de nivel medio (7,1%); y el grupo de operadores de máquinas y ensambladores (12,7%). En tanto, el grupo ocupacional que presentó el principal descenso fue ocupaciones elementales (-10,5%).

b: estimación no fiable (número de casos muestrales menor a 60, grados de libertad menores a 9 o coeficiente de variación mayor a 30%).

Actividad económica²

En el trimestre móvil de análisis, los sectores económicos que más incidieron en el aumento de las personas ocupadas (0,7%) fueron transporte, comercio e industria manufacturera, que tuvieron variaciones positivas de 13,0%, 3,4% y 4,7%, respectivamente; mientras que, la actividad económica que presentó el mayor descenso fue construcción (-20,2%).

Categoría ocupacional

El crecimiento interanual de la población ocupada se debió, principalmente, al aumento de personas asalariadas formales (1,5%) y asalariadas informales (13,4%).

Informalidad laboral

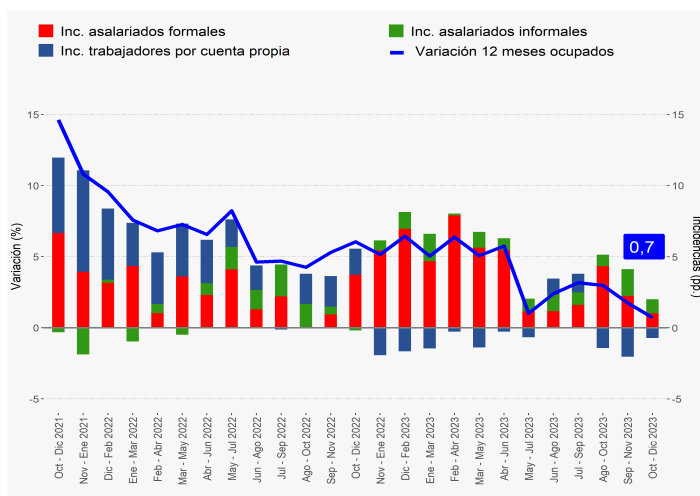
En el trimestre móvil octubre - diciembre 2023, las personas ocupadas informales se estimaron en 19.391 personas, aumentando 1,1% en doce meses, equivalente a 203 personas ocupadas informales adicionales. Resultado incidido únicamente por la variación positiva de las mujeres (8,6%), debido a que los hombres bajaron (-4,8%).

TRIMESTRES MÓVILES (2022-2023)

Tasa de ocupación informal (%)	Oct - Dic	Nov - Ene	Dic - Feb	Ene - Mar	Feb - Abr	Mar - May	Abr - Jun	May - Jul	Jun - Ago	Jul - Sep	Ago - Oct	Sep - Nov	Oct - Dic
Total región	20,0	18,5	19,6	19,4	18,3	18,0	19,1	19,0	19,1	18,1	18,5	19,5	20,1
Mujeres	20,6	18,7	20,8	20,6	19,8	18,9	20,1	19,4	19,7	17,4	18,8	18,7	21,6
Hombres	19,6	18,4	18,6	18,5	17,2	17,2	18,3	18,7	18,7	18,7	18,2	20,1	18,9

Variación a 12 meses de población ocupada e incidencias según categoría ocupacional³, total región

Trimestres móviles



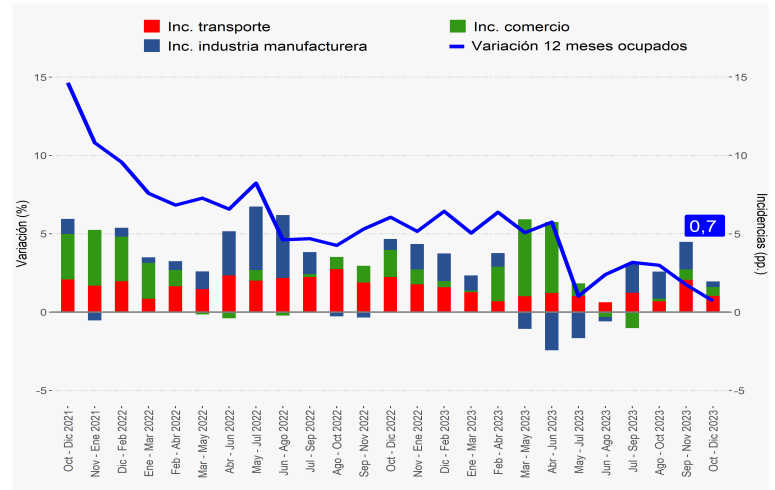
(1) La variación de las estimaciones puede diferir en el total al considerar un mayor número de decimales.

(2) Para el análisis por rama de actividad se seleccionaron aquellas ramas que históricamente en la región, han concentrado la mayor participación de población ocupada y cuentan, en la mayoría de los trimestres móviles, con calidad estadística adecuada (industria manufacturera; construcción; comercio; transporte; alojamiento y servicio de comidas; administración pública; y enseñanza). Las demás ramas quedaron agrupadas, esto para poder cumplir con los criterios de calidad que permiten la publicación de este análisis.

a: estimación poco fiable (coeficiente de variación mayor a 15% y menor o igual a 30%). En el caso de estimaciones de razón, si no cumple con el umbral de aceptación asociado a su error estándar).

Variación a 12 meses de personas ocupadas e incidencias según rama de actividad económica^{2/a}, total región

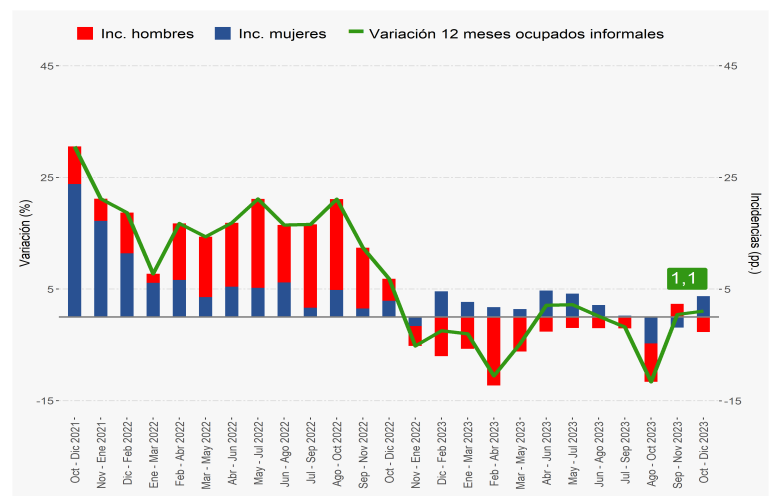
Trimestres móviles



La tasa de ocupación informal se situó en 20,1% en el período de análisis, creciendo 0,1 pp. en doce meses. En tanto, para los hombres la tasa de ocupación informal fue 18,9%, con un decrecimiento de 0,7 pp., mientras que, en las mujeres la tasa de informalidad¹ fue 21,6%, aumentando 1,0 pp. en relación al trimestre móvil octubre - diciembre 2022.

Variación a 12 meses de personas ocupadas informales e incidencias según sexo, total región

Trimestres móviles



Horas efectivas

El volumen de trabajo, medido a través del número total de horas efectivas trabajadas por la población ocupada, disminuyó 2,7% interanualmente. Por su parte, el promedio de horas efectivas retrocedió 3,8%, situándose en 38,1 horas. Según sexo, el promedio de horas para los hombres fue 40,5 y para las mujeres 35,0 horas.

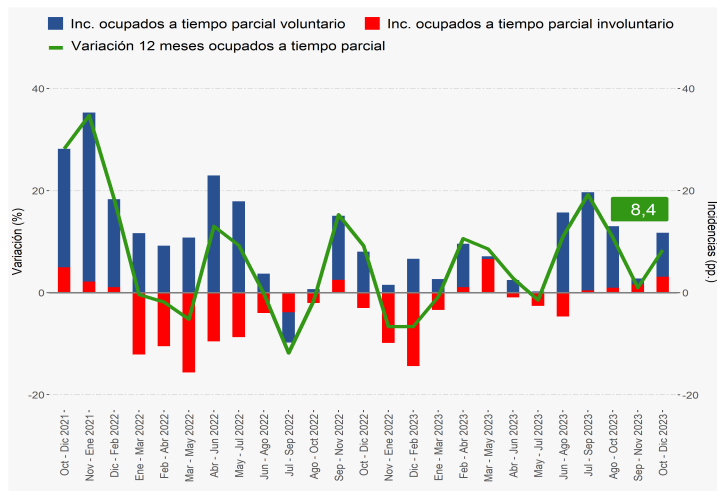
Horas habituales

El ascenso de las personas ocupadas (0,7%) fue incidido por quienes trabajaron con jornada completa o 45 horas, que aumentaron 15,1% y por las personas trabajadoras con jornada parcial o 30 horas, que subieron 8,4%, al comparar con igual trimestre móvil del año 2022.

Tiempo parcial voluntario e involuntario

Las personas ocupadas a tiempo parcial voluntario crecieron 11,7% interanualmente, aumentando en 1.351 personas. Por sexo, las mujeres ocupadas a tiempo parcial voluntario subieron 19,1%, mientras que los hombres registraron un alza de 2,1%, en doce meses. En tanto, las personas ocupadas a tiempo parcial involuntario^b ascendieron 14,3% interanualmente.

Variación a 12 meses de población ocupada a tiempo parcial e incidencias^{a/b}, según voluntariedad de trabajar de forma parcial



SUBUTILIZACIÓN DE LA FUERZA DE TRABAJO

Tasa de desocupación con iniciadores disponibles (SU1)³

La tasa de desocupación con iniciadores disponibles fue 6,8%, creciendo 2,2 pp. en doce meses. El ascenso de las personas desocupadas (63,3%) y la baja de las y los iniciadores disponibles^b (-14,9%), explicaron el comportamiento del indicador.

Tasa combinada de desocupación y tiempo parcial involuntario (SU2)⁴

A partir del aumento de las personas desocupadas (63,3%), junto con el alza de quienes se ocupan a tiempo parcial involuntario^b (14,3%) y la disminución de las y los iniciadores disponibles^b (-14,9%), la tasa combinada de desocupación y tiempo parcial involuntario se incrementó 2,6 pp., situándose en 10,6%.

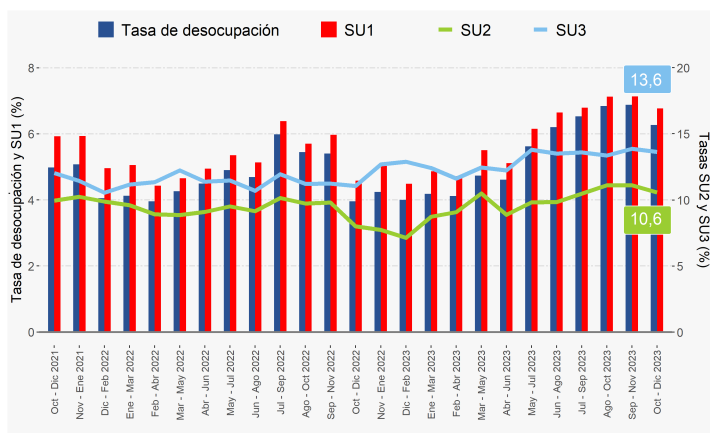
Tasa combinada de desocupación y fuerza de trabajo potencial (SU3)⁵

La fuerza de trabajo potencial, comúnmente conocida como personas inactivas potencialmente activas, consistió en 8.221 personas en el período de análisis, registrando un aumento de 12,4% en doce meses.

La tasa combinada de desocupación y fuerza de trabajo potencial¹ regional se estimó en 13,6%, creciendo 2,5 pp. al comparar con igual trimestre móvil del año 2022. Según sexo, para los hombres el indicador llegó a 12,3%, mientras que en las mujeres fue de 15,3%. La brecha de género se situó en 3,0 pp. en el período octubre - diciembre 2023.

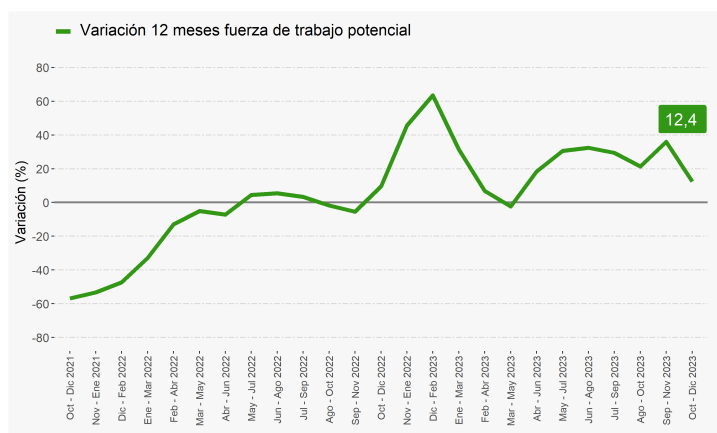
Evolución de la tasa de desocupación y subutilización de la fuerza de trabajo, total región

Trimestres móviles



Variación a 12 meses de la fuerza de trabajo potencial^a, total región

Trimestres móviles



(1) La variación de las estimaciones puede diferir en el total al considerar un mayor número de decimales.

(3) Indicador SU1 = (desocupados + iniciadores disponibles) / (fuerza de trabajo + iniciadores disponibles).

(4) Indicador SU2 = (desocupados + iniciadores disponibles + ocupados a tiempo parcial involuntario) / (fuerza de trabajo + iniciadores disponibles).

(5) Indicador SU3 = (desocupados + iniciadores disponibles + fuerza de trabajo potencial) / (fuerza de trabajo + iniciadores disponibles + fuerza de trabajo potencial).

a: estimación poco fiable (coeficiente de variación mayor a 15% y menor o igual a 30%). En el caso de estimaciones de razón, si no cumple con el umbral de aceptación asociado a su error estándar).

b: estimación no fiable (número de casos muestrales menor a 60, grados de libertad menores a 9 o coeficiente de variación mayor a 30%).

Desocupación y ocupación

La tasa de desocupación de la Provincia de Magallanes fue 6,6%, por otra parte, la tasa de ocupación provincial se situó en 62,5%, mientras que, la tasa de participación laboral alcanzó 66,9% en el trimestre móvil de análisis. La fuerza de trabajo en la provincia consistió en 81.096 personas, de las cuales el 93,4% correspondió a personas ocupadas (75.764 personas) y el porcentaje restante a 5.332 personas desocupadas^b; además, se registraron 40.176 personas inactivas.

Principales tasas analíticas de la fuerza de trabajo

La tasa de desocupación con iniciadores disponibles (SU1) de la Provincia de Magallanes se situó en 7,1% en el período de análisis. Según sexo, para los hombres el indicador SU1 se ubicó en 6,1%, mientras que para las mujeres, la tasa fue 8,5%. Por otra parte, la tasa combinada de desocupación y tiempo parcial involuntario (SU2) fue 11,2%. Según sexo, para los hombres el indicador SU2 se situó en 10,0% y en las mujeres fue 12,8% en el trimestre móvil octubre - diciembre 2023.

■ Población en edad de trabajar por situación en la fuerza de trabajo, ambos sexos

Provincia de Magallanes

Trimestre móvil	Población en edad de trabajar (total de personas)	Fuerza de trabajo (total de personas)	Personas ocupadas (total de personas)	Personas desocupadas (total de personas)
Oct - Dic 2023	121.272	81.096	75.764	5.332 ^b

Trimestre móvil	Fuera de la fuerza de trabajo (total de personas)	Tasa de desocupación (%)	Tasa de ocupación (%)	Tasa de participación (%)
Oct - Dic 2023	40.176	6,6	62,5	66,9

b: estimación no fiable (número de casos muestrales menor a 60, grados de libertad menores a 9 o coeficiente de variación mayor a 30%).