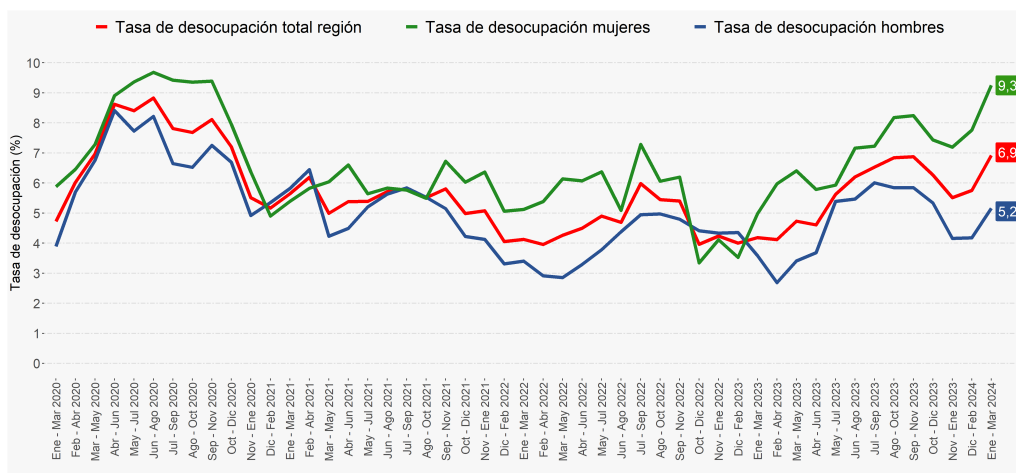


- En el trimestre móvil enero - marzo 2024, la estimación de la tasa de desocupación regional fue **6,9%**, creciendo **2,7** puntos porcentuales (pp.) en doce meses.
- Anualmente, la estimación de personas ocupadas subió **0,2%**, incidida por el aumento en los hombres (**1,3%**).
- Por categoría ocupacional, el crecimiento de la población ocupada se debió, principalmente, a las personas trabajadoras por cuenta propia (**13,9%**).
- Por actividad económica, la variación positiva de las personas ocupadas fue incidida, en mayor medida, por transporte (**26,9%**) y enseñanza (**16,6%**).
- La tasa de ocupación informal fue **19,2%**, disminuyendo **0,2 pp.** respecto a igual trimestre móvil del año 2023.

### Evolución tasa de desocupación, según sexo<sup>a</sup>, total región

Trimestres móviles



## Desocupación

En el trimestre móvil de análisis, la estimación de la tasa de desocupación regional se situó en 6,9%, aumentando 2,7 pp. en doce meses, debido al crecimiento de 3,2% de la fuerza de trabajo, mayor al incremento de 0,2% de las personas ocupadas. Por su parte, las personas desocupadas subieron 70,8%.

## Ocupación

Las personas ocupadas crecieron 0,2% en doce meses, equivalente a 214 personas más, siendo incididas positivamente por los hombres, que aumentaron 1,3%. Según tramo etario, la mayor influencia positiva se consignó en el segmento de 55 y más años (18,2%).

Según categoría ocupacional, el crecimiento de la población ocupada fue incidido, en mayor medida, por personas

trabajadoras por cuenta propia (13,9%). En tanto, por sector económico la variación interanual positiva de las personas ocupadas fue incidida por transporte (26,9%), enseñanza (16,6%) y comercio (3,8%).

La tasa de ocupación informal se ubicó en 19,2%, decreciendo 0,2 pp. en doce meses. Mientras que, las personas ocupadas informales registraron una disminución de 1,0%.

## Participación laboral

La tasa de participación regional llegó a 67,9%, aumentando 1,5 pp. interanualmente, mientras que, la tasa de ocupación se situó en 63,2%, descendiendo 0,5 pp. en doce meses. Por su parte, la población fuera de la fuerza de trabajo se estimó en 48.655 personas, disminuyendo 3,4% interanualmente; incidida, principalmente, por las personas inactivas habituales (-10,5%).

## TRIMESTRE MÓVIL

(enero - marzo 2024)

Tasa de participación en la fuerza de trabajo	67,9%
Tasa de ocupación	63,2%
Tasa de desocupación	6,9%
<b>Niveles (total de personas)</b>	
Fuerza de trabajo	102.959
Ocupadas	95.832
Ocupadas informales	18.356
Desocupadas	7.128
Inactivas	48.655
<b>Variaciones a 12 meses</b>	
Fuerza de trabajo	3,2%
Ocupadas	0,2%
Ocupadas informales	-1,0%
Desocupadas	70,8%
Inactivas	-3,4%
<b>Tasas analíticas</b>	
Tasa de desocupación con iniciadores disponibles (SU1)	7,8%
Tasa combinada de desocupación y tiempo parcial involuntario (SU2)	10,6%
Tasa combinada de desocupación y fuerza de trabajo potencial (SU3)	16,8%
Tasa de presión laboral	14,1%
<b>Informalidad laboral</b>	
Tasa de ocupación informal	19,2%
Tasa de ocupación en el sector informal	10,1%

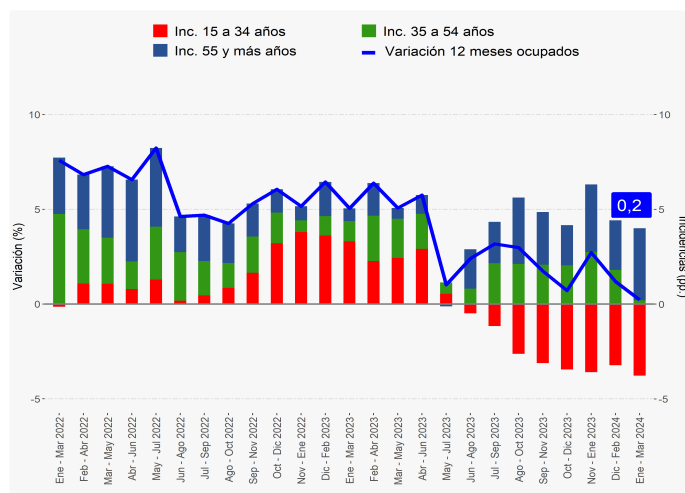
## TRIMESTRES MÓVILES (2023-2024)

Tasa de desocupación (%)	Ene - Mar	Feb - Abr	Mar - May	Abr - Jun	May - Jul	Jun - Ago	Jul - Sep	Ago - Oct	Sep - Nov	Oct - Dic	Nov - Ene	Dic - Feb	Ene - Mar
<b>Total región</b>	4,2	4,1	4,7	4,6	5,6	6,2	6,5	6,8	6,9	6,3	5,5	5,8	6,9
<b>Mujeres</b>	5,0	6,0	6,4	5,8	5,9	7,2	7,2	8,2	8,2	7,4	7,2	7,8	9,3
<b>Hombres</b>	3,6	2,7	3,4	3,7	5,4	5,5	6,0	5,8	5,8	5,3	4,2	4,2	5,2

**Nota técnica:** A partir de la difusión de los resultados del trimestre móvil febrero - abril de 2022, la Encuesta Nacional de Empleo (ENE) publica una nota estadística que presenta las principales estimaciones, con sus respectivas desagregaciones, de acuerdo con los criterios de calidad estadística institucional, además de los códigos AAPOR, que presentan indicadores de rendimiento y calidad en el monitoreo del proceso de recolección de datos. Para más información ver la [Nota Estadística ENE](#). a: estimación poco fiable (coeficiente de variación mayor a 15% y menor o igual a 30%). En el caso de estimaciones de razón, si no cumple con el umbral de aceptación asociado a su error estándar).

**Variación a 12 meses de personas ocupadas e incidencias según tramo de edad, total región**

Trimestres móviles



**Personas ocupadas según tramo etario**

Según tramo etario, la mayor influencia positiva se consignó en el segmento de 55 y más años el cual subió 18,2%, seguido por el tramo de 35-54 años con un alza de 0,5% en doce meses.

Según sexo, el único segmento que presentó una incidencia positiva en el crecimiento de los hombres ocupados (1,3%), fue el tramo de 55 y más años, con una variación interanual positiva de 14,8%. Mientras que en la baja de las mujeres ocupadas (-1,2%), el único tramo que incidió negativamente fue el de 15-34 años, que decreció 16,0%.

**Tasa de desocupación por sexo**

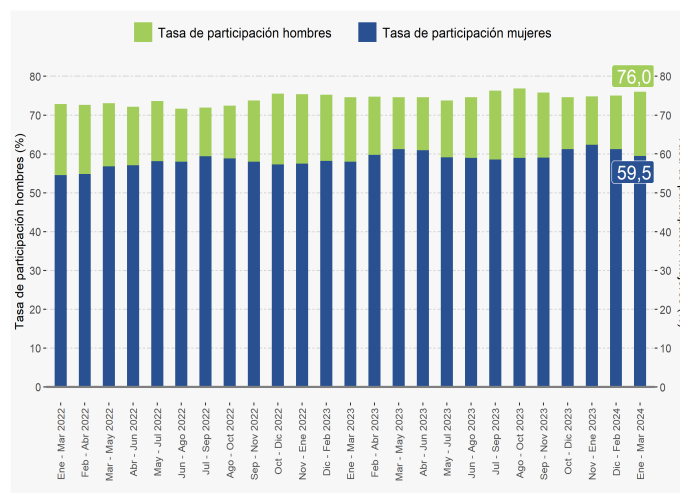
La tasa de desocupación de los hombres se situó en 5,2%, presentando una variación positiva de 1,6 pp. en doce meses, debido al crecimiento en la fuerza de trabajo masculina (2,9%), mayor al aumento de los hombres ocupados (1,3%). Por su parte, los desocupados<sup>b</sup> subieron 48,3% en relación al trimestre móvil enero - marzo 2023.

En tanto, debido al ascenso de los hombres en la población en edad de trabajar (1,0%), la tasa de participación masculina se estimó en 76,0%, anotando una variación interanual positiva de 1,4 pp. y la tasa de ocupación para los hombres subió 0,2 pp. situándose en 72,1%. Por otro lado, los hombres fuera de la fuerza de trabajo bajaron 4,7% en doce meses.

La tasa de desocupación de las mujeres en la Región de Magallanes fue 9,3%, creciendo 4,3 pp. al comparar con el

**Evolución de la tasa de participación, según sexo, total región**

Trimestres móviles



trimestre móvil enero - marzo 2023, debido al aumento en la fuerza de trabajo femenina (3,5%) y al descenso de las mujeres ocupadas (-1,2%). Por su parte, las desocupadas<sup>b</sup> registraron un alza de 92,4% interanualmente.

A su vez, debido a la expansión de las mujeres en la población en edad de trabajar (0,9%), menor al aumento registrado en la fuerza de trabajo femenina (3,5%), la tasa de participación fue 59,5%, anotando una variación interanual positiva de 1,5 pp., mientras que la tasa de ocupación disminuyó 1,1 pp. situándose en 54,0%. Por otro lado, las mujeres fuera de la fuerza de trabajo descendieron 2,7% en doce meses.

**Tasa de presión laboral**

En el trimestre móvil de análisis, la tasa de presión laboral fue 14,1%, presentando un crecimiento de 3,7 pp. respecto al trimestre móvil enero - marzo 2023. Por sexo, la tasa de presión laboral masculina se estimó en 12,6%, subiendo 3,2 pp., mientras que la tasa de presión laboral femenina se situó en 16,1%, con un ascenso de 4,3 pp. interanualmente.

**Grupo ocupacional**

El crecimiento en doce meses de la población ocupada (0,2%) se explicó, en mayor medida, por el aumento en el grupo ocupacional de técnicos y profesionales de nivel medio (26,6%); seguido por el grupo de operadores de máquinas y ensambladores (28,0%); y el grupo de artesanos y operarios de oficios (9,4%). En tanto, el grupo ocupacional que presentó el principal descenso fue ocupaciones elementales (-24,6%).

b: estimación no fiable (número de casos muestrales menor a 60, grados de libertad menores a 9 o coeficiente de variación mayor a 30%).

## Actividad económica<sup>1</sup>

En el trimestre móvil de análisis, los sectores económicos que incidieron en el aumento de las personas ocupadas (0,2%) fueron transporte, enseñanza y comercio, que tuvieron variaciones positivas de 26,9%, 16,6% y 3,8%, respectivamente. Mientras que, la actividad económica que presentó el mayor descenso fue administración pública (-14,0%).

## Categoría ocupacional

El crecimiento interanual de la población ocupada se debió, principalmente, al aumento de personas trabajadoras por cuenta propia (13,9%). Por otra parte, la categoría ocupacional que presentó el mayor descenso fue asalariados informales (-16,8%), en comparación a igual período del año 2023.

## Informalidad laboral

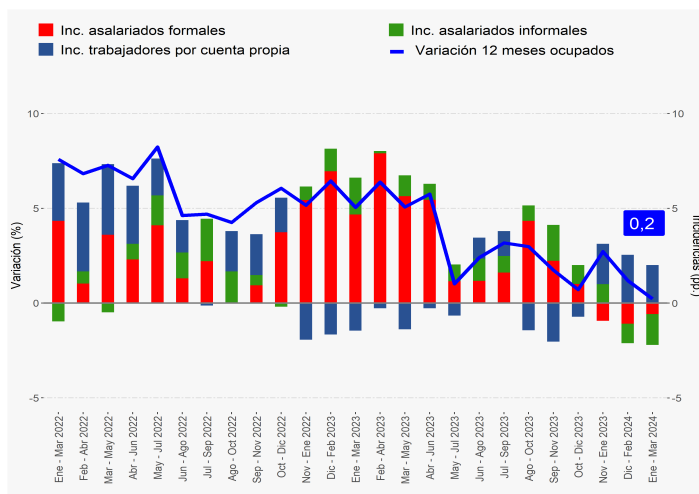
En el trimestre móvil enero - marzo 2024, las personas ocupadas informales se estimaron en 18.356 personas, disminuyendo 1,0% en doce meses, equivalente a 188 personas ocupadas informales menos. Resultado incidido por la variación negativa de las mujeres (-2,0%) y en menor medida, de los hombres (-0,2%).

## TRIMESTRES MÓVILES (2023-2024)

Tasa de ocupación informal (%)	Ene - Mar	Feb - Abr	Mar - May	Abr - Jun	May - Jul	Jun - Ago	Jul - Sep	Ago - Oct	Sep - Nov	Oct - Dic	Nov - Ene	Dic - Feb	Ene - Mar
<b>Total región</b>	19,4	18,3	18,0	19,1	19,0	19,1	18,1	18,5	19,5	20,1	20,7	19,7	19,2
<b>Mujeres</b>	20,6	19,8	18,9	20,1	19,4	19,7	17,4	18,8	18,7	21,6	22,5	21,7	20,5
<b>Hombres</b>	18,5	17,2	17,2	18,3	18,7	18,7	18,7	18,2	20,1	18,9	19,3	18,2	18,2

## Variación a 12 meses de población ocupada e incidencias según categoría ocupacional<sup>2</sup>, total región

Trimestres móviles



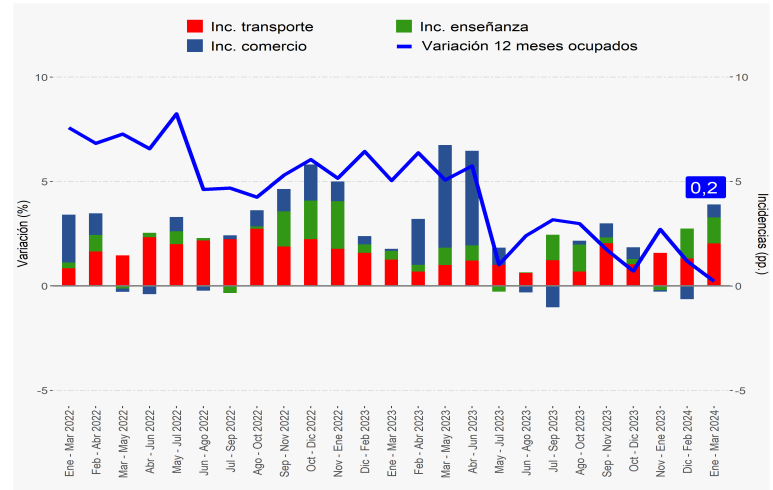
(1) Para el análisis por rama de actividad se seleccionaron aquellas ramas que históricamente en la región, han concentrado la mayor participación de población ocupada y cuentan, en la mayoría de los trimestres móviles, con calidad estadística adecuada (industria manufacturera; construcción; comercio; transporte; alojamiento y servicio de comidas; administración pública; y enseñanza), las demás ramas quedaron agrupadas, esto para poder cumplir con los criterios de calidad que permiten la publicación de este análisis.

(2) La variación de las estimaciones puede diferir en el total al considerar un mayor número de decimales.

a: estimación poco fiable (coeficiente de variación mayor a 15% y menor o igual a 30%. En el caso de estimaciones de razón, si no cumple con el umbral de aceptación asociado a su error estándar).

## Variación a 12 meses de personas ocupadas e incidencias según rama de actividad económica<sup>1</sup>, total región

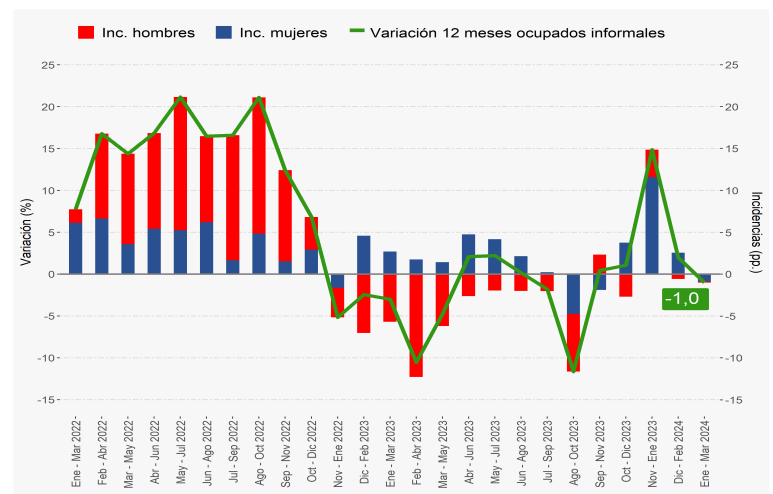
Trimestres móviles



La tasa de ocupación informal se situó en 19,2% en el período de análisis, descendiendo 0,2 pp. en doce meses. En tanto, para los hombres la tasa de ocupación informal fue 18,2%, con un decrecimiento de 0,3 pp., mientras que, en las mujeres la tasa de informalidad<sup>2</sup> fue 20,5%, disminuyendo 0,1 pp. en relación al trimestre móvil enero - marzo 2023.

## Variación a 12 meses de personas ocupadas informales e incidencias según sexo, total región

Trimestres móviles



## Horas efectivas

El volumen de trabajo, medido a través del número total de horas efectivas trabajadas por la población ocupada, disminuyó 1,2% interanualmente. Por su parte, el promedio de horas efectivas retrocedió 1,4%, situándose en 35,6 horas. Según sexo, el promedio de horas para los hombres fue 38,2 y para las mujeres 32,0 horas.

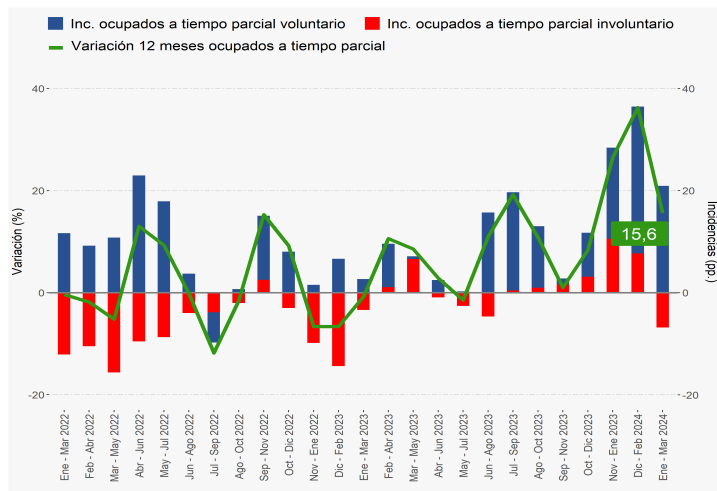
## Horas habituales

El ascenso de las personas ocupadas (0,2%) fue incidido por quienes trabajaron con jornada de 31-44 horas, que aumentaron 16,2% y por las personas trabajadoras con jornada parcial o 30 horas, que subieron 15,6%, al comparar con igual trimestre móvil del año 2023.

## Tiempo parcial voluntario e involuntario

Las personas ocupadas a tiempo parcial voluntario crecieron 29,1% interanualmente, aumentando en 2.957 personas. Por sexo, los hombres ocupados a tiempo parcial voluntario subieron 59,1%, mientras que las mujeres registraron un alza de 8,9%, en doce meses. En tanto, las personas ocupadas a tiempo parcial involuntario<sup>b</sup> disminuyeron 24,8% interanualmente.

## Variación a 12 meses de población ocupada a tiempo parcial e incidencias<sup>a/b</sup>, según voluntariedad de trabajar de forma parcial



# SUBUTILIZACIÓN DE LA FUERZA DE TRABAJO

## Tasa de desocupación con iniciadores disponibles (SU1)<sup>3</sup>

La tasa de desocupación con iniciadores disponibles fue 7,8%, creciendo 2,9 pp. en doce meses. El ascenso de las personas desocupadas (70,8%) y el alza de las y los iniciadores disponibles<sup>b</sup> (29,4%), explicaron el comportamiento del indicador.

## Tasa combinada de desocupación y tiempo parcial involuntario (SU2)<sup>4</sup>

A partir del aumento de las personas desocupadas (70,8%), junto con la baja de quienes se ocupan a tiempo parcial involuntario<sup>b</sup> (-24,8%) y el alza de las y los iniciadores disponibles<sup>b</sup> (29,4%), la tasa combinada de desocupación y tiempo parcial involuntario<sup>2</sup> se incrementó 1,9 pp., situándose en 10,6%.

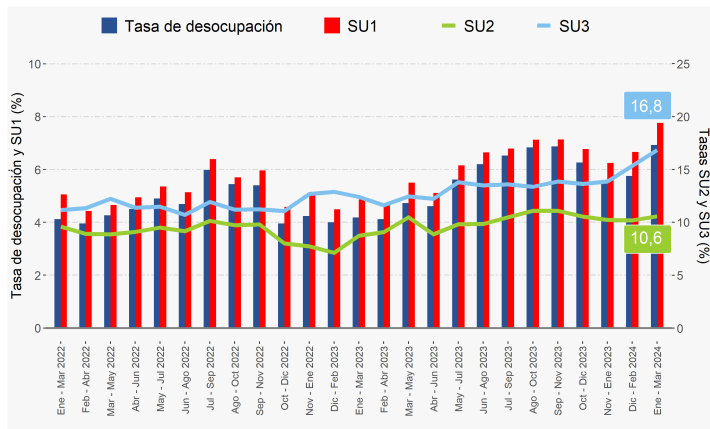
## Tasa combinada de desocupación y fuerza de trabajo potencial (SU3)<sup>5</sup>

La fuerza de trabajo potencial, comúnmente conocida como personas inactivas potencialmente activas, consistió en 11.350 personas en el período de análisis, registrando un aumento de 31,1% en doce meses; variación incidida por el alza de los hombres (43,1%) y de las mujeres (23,7%).

La tasa combinada de desocupación y fuerza de trabajo potencial regional se estimó en 16,8%, creciendo 4,4 pp. al comparar con igual trimestre móvil del año 2023. Según sexo, para los hombres el indicador llegó a 13,0%, mientras que en las mujeres fue 21,6%. La brecha de género se situó en 8,6 pp. en el período enero - marzo 2024.

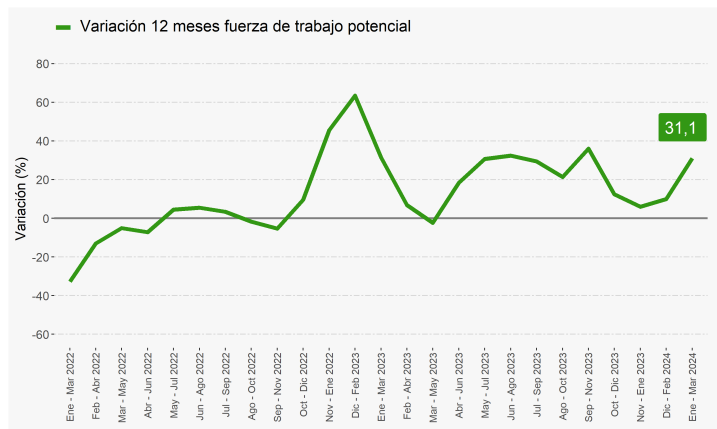
## Evolución de la tasa de desocupación y subutilización de la fuerza de trabajo, total región

Trimestres móviles



## Variación a 12 meses de la fuerza de trabajo potencial<sup>a</sup>, total región

Trimestres móviles



(2) La variación de las estimaciones puede diferir en el total al considerar un mayor número de decimales.

(3) Indicador SU1 = (desocupados + iniciadores disponibles) / (fuerza de trabajo + iniciadores disponibles).

(4) Indicador SU2 = (desocupados + iniciadores disponibles + ocupados a tiempo parcial involuntario) / (fuerza de trabajo + iniciadores disponibles).

(5) Indicador SU3 = (desocupados + iniciadores disponibles + fuerza de trabajo potencial) / (fuerza de trabajo + iniciadores disponibles + fuerza de trabajo potencial).

a: estimación poco fiable (coeficiente de variación mayor a 15% y menor o igual a 30%). En el caso de estimaciones de razón, si no cumple con el umbral de aceptación asociado a su error estándar).

b: estimación no fiable (número de casos muestrales menor a 60, grados de libertad menores a 9 o coeficiente de variación mayor a 30%).

**Desocupación y ocupación**

La tasa de desocupación de la Provincia de Magallanes fue 7,5%, por otra parte, la tasa de ocupación provincial se situó en 61,5%, mientras que, la tasa de participación laboral alcanzó 66,5% en el trimestre móvil de análisis. La fuerza de trabajo en la provincia consistió en 80.872 personas, de las cuales el 92,5% correspondió a personas ocupadas (74.778 personas) y el porcentaje restante a 6.095 personas desocupadas; además, se registraron 40.681 personas fuera de la fuerza de trabajo.

**Principales tasas analíticas de la fuerza de trabajo**

La tasa de desocupación con iniciadores disponibles (SU1) de la Provincia de Magallanes se situó en 8,3% en el período de análisis. Según sexo, para los hombres el indicador SU1 se ubicó en 6,0%, mientras que para las mujeres, la tasa fue 11,4%. Por otra parte, la tasa combinada de desocupación y tiempo parcial involuntario (SU2) fue 11,1%. Según sexo, para los hombres el indicador SU2 se situó en 8,0% y en las mujeres fue 15,3% en el trimestre móvil enero - marzo 2024.

**■ Población en edad de trabajar por situación en la fuerza de trabajo, ambos sexos**

## Provincia de Magallanes

Trimestre móvil	Población en edad de trabajar (total de personas)	Fuerza de trabajo (total de personas)	Personas ocupadas (total de personas)	Personas desocupadas (total de personas)
Ene - Mar 2024	121.553	80.872	74.778	6.095

Trimestre móvil	Fuera de la fuerza de trabajo (total de personas)	Tasa de desocupación (%)	Tasa de ocupación (%)	Tasa de participación (%)
Ene - Mar 2024	40.681	7,5	61,5	66,5