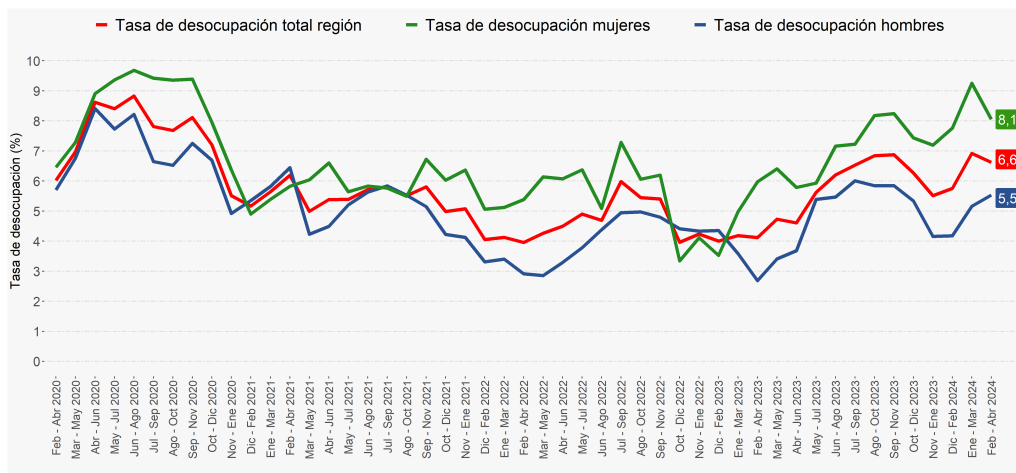


- En el trimestre móvil febrero - abril 2024, la estimación de la tasa de desocupación regional fue **6,6%**, creciendo **2,5** puntos porcentuales (pp.) en doce meses.
- Anualmente, la estimación de personas ocupadas disminuyó **0,3%**, incidida por la baja en las mujeres (**-0,8%**).
- Por categoría ocupacional, el descenso de la población ocupada se debió, principalmente, a las personas asalariadas informales (**-3,9%**).
- Por actividad económica, la variación negativa de las personas ocupadas fue incidida, en mayor medida, por administración pública (**-20,6%**) y construcción (**-5,6%**).
- La tasa de ocupación informal fue **19,1%**, aumentando **0,8 pp.** respecto a igual trimestre móvil del año 2023.

■ Evolución tasa de desocupación, según sexo^a, total región

Trimestres móviles



Desocupación

En el trimestre móvil de análisis, la estimación de la tasa de desocupación regional se situó en 6,6%, aumentando 2,5 pp. en doce meses, debido al crecimiento de 2,4% de la fuerza de trabajo y al descenso de 0,3% de las personas ocupadas. Por su parte, las personas desocupadas subieron 64,5%.

Ocupación

Las personas ocupadas disminuyeron 0,3% en doce meses, equivalente a 306 personas menos, siendo incididas negativamente por las mujeres, que decrecieron 0,8%. Según tramo etario, la única incidencia negativa se consignó en el segmento de 15-34 años (-8,9%).

Según categoría ocupacional, el descenso de la población ocupada fue incidido, en mayor medida, por personas

asalariadas informales (-3,9%) y asalariadas formales (-0,4%). En tanto, por sector económico la baja de las personas ocupadas fue incidida, fundamentalmente, por administración pública (-20,6%), construcción (-5,6%) e industria manufacturera (-3,6%).

La tasa de ocupación informal se ubicó en 19,1%, creciendo 0,8 pp. en doce meses. Mientras que, las personas ocupadas informales registraron una expansión de 3,9%.

Participación laboral

La tasa de participación regional llegó a 68,3%, aumentando 0,9 pp. interanualmente, mientras que, la tasa de ocupación se situó en 63,8%, descendiendo 0,8 pp. en doce meses. Por su parte, la población fuera de la fuerza de trabajo se estimó en 48.063 personas, disminuyendo 1,9% interanualmente; incidida únicamente por las personas inactivas habituales (-7,7%).

TRIMESTRE MÓVIL

(febrero - abril 2024)

Tasa de participación en la fuerza de trabajo	68,3%
Tasa de ocupación	63,8%
Tasa de desocupación	6,6%

Niveles (total de personas)

Fuerza de trabajo	103.681
Ocupadas	96.814
Ocupadas informales	18.459
Desocupadas	6.867
Inactivas	48.063

Variaciones a 12 meses

Fuerza de trabajo	2,4%
Ocupadas	-0,3%
Ocupadas informales	3,9%
Desocupadas	64,5%
Inactivas	-1,9%

Tasas analíticas

Tasa de desocupación con iniciadores disponibles (SU1)	7,2%
--	------

Tasa combinada de desocupación y tiempo parcial involuntario (SU2)	10,0%
--	-------

Tasa combinada de desocupación y fuerza de trabajo potencial (SU3)	15,3%
--	-------

Tasa de presión laboral	13,8%
-------------------------	-------

Informalidad laboral

Tasa de ocupación informal	19,1%
----------------------------	-------

Tasa de ocupación en el sector informal	10,6%
---	-------

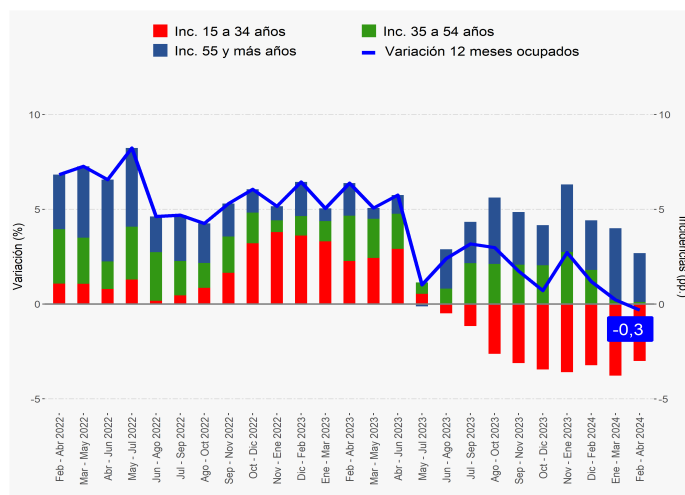
TRIMESTRES MÓVILES (2023-2024)

Tasa de desocupación (%)	Feb - Abr	Mar - May	Abr - Jun	May - Jul	Jun - Ago	Jul - Sep	Ago - Oct	Sep - Nov	Oct - Dic	Nov - Ene	Dic - Feb	Ene - Mar	Feb - Abr
Total región	4,1	4,7	4,6	5,6	6,2	6,5	6,8	6,9	6,3	5,5	5,8	6,9	6,6
Mujeres	6,0	6,4	5,8	5,9	7,2	7,2	8,2	8,2	7,4	7,2	7,8	9,3	8,1
Hombres	2,7	3,4	3,7	5,4	5,5	6,0	5,8	5,8	5,3	4,2	4,2	5,2	5,5

Nota técnica: A partir de la difusión de los resultados del trimestre móvil febrero - abril de 2022, la Encuesta Nacional de Empleo (ENE) publica una nota estadística que presenta las principales estimaciones, con sus respectivas desagregaciones, de acuerdo con los criterios de calidad estadística institucional, además de los códigos AAPOR, que presentan indicadores de rendimiento y calidad en el monitoreo del proceso de recolección de datos. Para más información ver la [Nota Estadística ENE](#). a: estimación poco fiable (coeficiente de variación mayor a 15% y menor o igual a 30%). En el caso de estimaciones de razón, si no cumple con el umbral de aceptación asociado a su error estándar).

Variación a 12 meses de personas ocupadas e incidencias según tramo de edad, total región

Trimestres móviles



Personas ocupadas según tramo etario

Según tramo etario, la única incidencia negativa se consignó en el segmento de 15-34 años el cual bajó 8,9% en doce meses.

Según sexo, el segmento que presentó una incidencia negativa en la disminución de las mujeres ocupadas (-0,8%), fue el tramo de 15-34 años, con una variación interanual negativa de 15,4%.

Tasa de desocupación por sexo

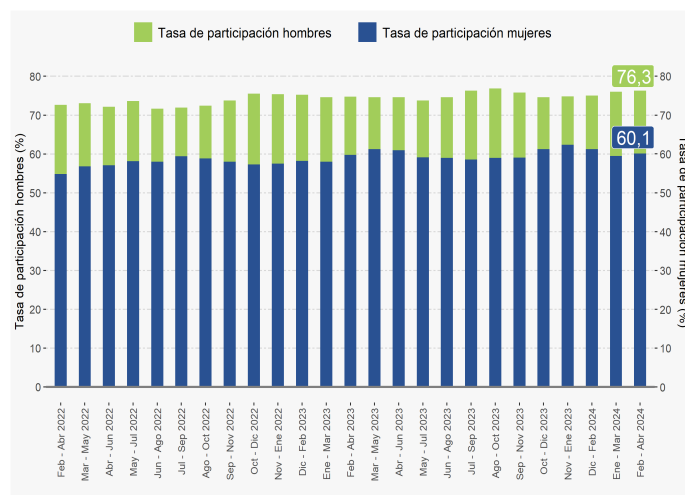
La tasa de desocupación de los hombres se situó en 5,5%, presentando una variación positiva de 2,8 pp. en doce meses, debido al crecimiento en la fuerza de trabajo masculina (3,1%) y la nula variación de los hombres ocupados. Por su parte, los desocupados^b subieron 112,3% en relación al trimestre móvil febrero - abril 2023.

En tanto, debido al ascenso de los hombres en la población en edad de trabajar (1,0%), menor al crecimiento registrado en la fuerza de trabajo masculina (3,1%), la tasa de participación masculina se estimó en 76,3%, anotando una variación interanual positiva de 1,5 pp. y la tasa de ocupación para los hombres¹ bajó 0,6 pp. situándose en 72,1%. Por otro lado, los hombres fuera de la fuerza de trabajo disminuyeron 5,2% en doce meses.

La tasa de desocupación de las mujeres en la Región de Magallanes fue 8,1%, creciendo 2,1 pp. al comparar con el trimestre móvil febrero - abril 2023, debido al aumento en la

Evolución de la tasa de participación, según sexo, total región

Trimestres móviles



fuerza de trabajo femenina (1,4%) y al descenso de las mujeres ocupadas (-0,8%). Por su parte, las desocupadas^b registraron un alza de 36,7% interanualmente.

A su vez, debido a la expansión de las mujeres en la población en edad de trabajar (0,9%), menor al aumento registrado en la fuerza de trabajo femenina (1,4%), la tasa de participación fue 60,1%, anotando una variación interanual positiva de 0,3 pp., mientras que la tasa de ocupación disminuyó 1,0 pp. situándose en 55,2%. Por otro lado, las mujeres fuera de la fuerza de trabajo crecieron 0,2% en doce meses.

Tasa de presión laboral

En el trimestre móvil de análisis, la tasa de presión laboral¹ fue 13,8%, presentando un crecimiento de 3,5 pp. respecto al trimestre móvil febrero - abril 2023. Por sexo, la tasa de presión laboral masculina se estimó en 12,9%, subiendo 4,3 pp., mientras que la tasa de presión laboral femenina se situó en 14,9%, con un ascenso de 2,4 pp. interanualmente.

Grupo ocupacional

La disminución en doce meses de la población ocupada (-0,3%) se explicó, en mayor medida, por la baja en el grupo ocupacional de ocupaciones elementales (-16,1%); seguido por el grupo de trabajadores de los servicios y comercios (-7,8%); y el grupo de personal de apoyo administrativo (-7,5%). En tanto, el grupo ocupacional que presentó el principal aumento fue técnicos y profesionales de nivel medio (30,2%).

(1) La variación de las estimaciones puede diferir en el total al considerar un mayor número de decimales.
b: estimación no fiable (número de casos muestrales menor a 60, grados de libertad menores a 9 o coeficiente de variación mayor a 30%).

Actividad económica²

En el trimestre móvil de análisis, los sectores económicos que más incidieron en la disminución de las personas ocupadas (-0,3%) fueron administración pública, construcción e industria manufacturera, que tuvieron variaciones negativas de 20,6%, 5,6% y 3,6%, respectivamente. Mientras que, la actividad económica que presentó el mayor aumento fue transporte (24,1%).

Categoría ocupacional

La disminución interanual de la población ocupada se debió, principalmente, a la baja de personas asalariadas informales (-3,9%) y asalariadas formales (-0,4%). Por otra parte, las personas trabajadoras por cuenta propia presentaron el mayor crecimiento (2,4%), en comparación a igual período del año 2023.

Informalidad laboral

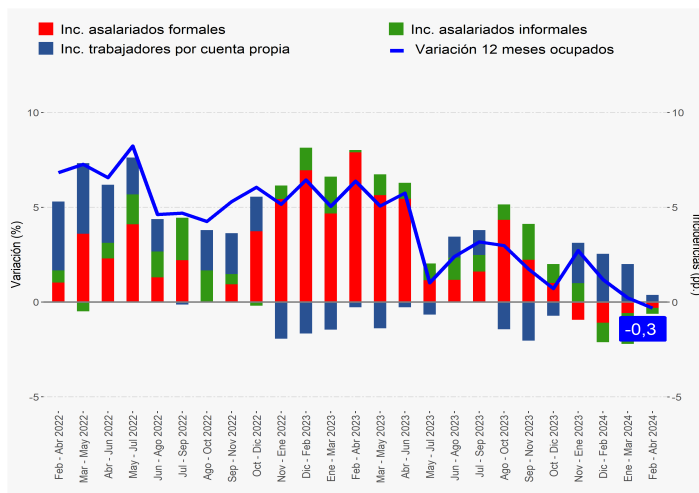
En el trimestre móvil febrero - abril 2024, las personas ocupadas informales se estimaron en 18.459 personas, aumentando 3,9% en doce meses, equivalente a 685 personas ocupadas informales adicionales. Resultado incidido únicamente por la variación positiva de los hombres (9,6%), debido a que las mujeres descendieron (-2,8%).

TRIMESTRES MÓVILES (2023-2024)

Tasa de ocupación informal (%)	Feb - Abr	Mar - May	Abr - Jun	May - Jul	Jun - Ago	Jul - Sep	Ago - Oct	Sep - Nov	Oct - Dic	Nov - Ene	Dic - Feb	Ene - Mar	Feb - Abr
Total región	18,3	18,0	19,1	19,0	19,1	18,1	18,5	19,5	20,1	20,7	19,7	19,2	19,1
Mujeres	19,8	18,9	20,1	19,4	19,7	17,4	18,8	18,7	21,6	22,5	21,7	20,5	19,4
Hombres	17,2	17,2	18,3	18,7	18,7	18,7	18,2	20,1	18,9	19,3	18,2	18,2	18,8

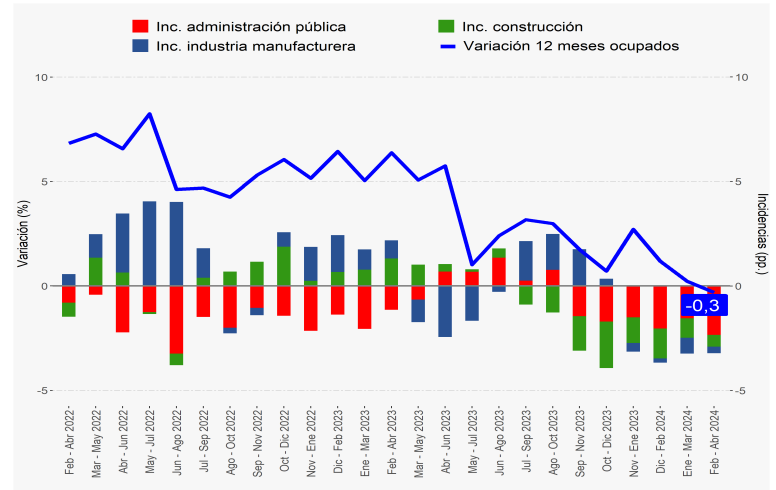
Variación a 12 meses de población ocupada e incidencias según categoría ocupacional^a, total región

Trimestres móviles



Variación a 12 meses de personas ocupadas e incidencias según rama de actividad económica^{2/a}, total región

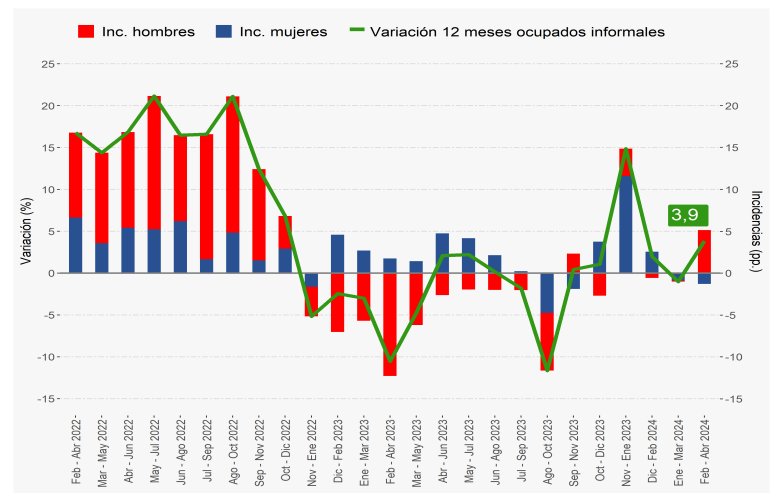
Trimestres móviles



La tasa de ocupación informal se situó en 19,1% en el período de análisis, subiendo 0,8 pp. en doce meses. En tanto, para los hombres la tasa de ocupación informal fue 18,8%, con un crecimiento de 1,6 pp., mientras que, en las mujeres la tasa de informalidad fue 19,4%, disminuyendo 0,4 pp. en relación al trimestre móvil febrero - abril 2023.

Variación a 12 meses de personas ocupadas informales e incidencias según sexo, total región

Trimestres móviles



(2) Para el análisis por rama de actividad se seleccionaron aquellas ramas que históricamente en la región, han concentrado la mayor participación de población ocupada y cuentan, en la mayoría de los trimestres móviles, con calidad estadística adecuada (industria manufacturera, construcción; comercio; transporte; alojamiento y servicio de comidas; administración pública; y enseñanza), las demás ramas quedaron agrupadas, esto para poder cumplir con los criterios de calidad que permiten la publicación de este análisis.

a: estimación poco fiable (coeficiente de variación mayor a 15% y menor o igual a 30%. En el caso de estimaciones de razón, si no cumple con el umbral de aceptación asociado a su error estándar).

Horas efectivas

El volumen de trabajo, medido a través del número total de horas efectivas trabajadas por la población ocupada, aumentó 0,9% interanualmente. Por su parte, el promedio de horas efectivas creció 1,1%, situándose en 36,9 horas. Según sexo, el promedio de horas para los hombres fue 39,1 y para las mujeres 34,1 horas.

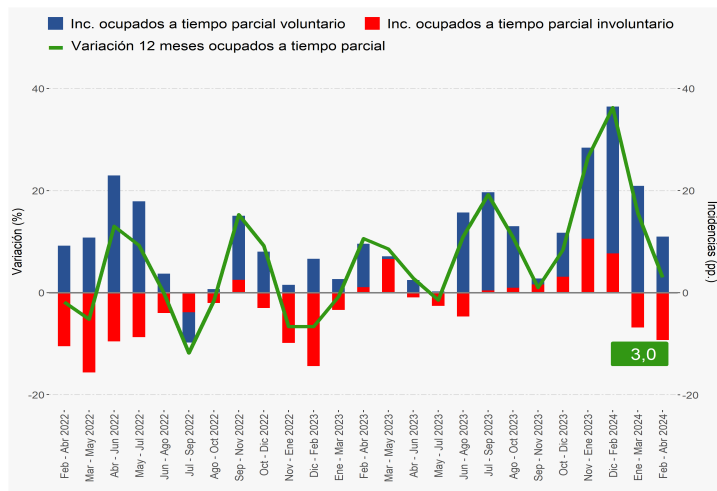
Horas habituales

El descenso de las personas ocupadas (-0,3%) fue incidido por quienes trabajaron con jornada completa o 45 horas, que disminuyeron 11,4% y por las personas trabajadoras con jornada de 46 y más horas, que bajaron 9,5%, al comparar con igual trimestre móvil del año 2023.

Tiempo parcial voluntario e involuntario

Las personas ocupadas a tiempo parcial voluntario crecieron 15,4% interanualmente, aumentando en 1.772 personas. Por sexo, los hombres ocupados a tiempo parcial voluntario subieron 32,2%, mientras que las mujeres registraron un alza de 3,2%, en doce meses. En tanto, las personas ocupadas a tiempo parcial involuntario^b disminuyeron 33,7% interanualmente.

Variación a 12 meses de población ocupada a tiempo parcial e incidencias^{a/b}, según voluntariedad de trabajar de forma parcial



SUBUTILIZACIÓN DE LA FUERZA DE TRABAJO

Tasa de desocupación con iniciadores disponibles (SU1)³

La tasa de desocupación con iniciadores disponibles fue 7,2%, creciendo 2,5 pp. en doce meses. El ascenso de las personas desocupadas (64,5%) y el alza de las y los iniciadores disponibles^b (2,9%), explicaron el comportamiento del indicador.

Tasa combinada de desocupación y tiempo parcial involuntario (SU2)⁴

A partir del aumento de las personas desocupadas (64,5%), junto con la baja de quienes se ocupan a tiempo parcial involuntario^b (-33,7%) y el alza de las y los iniciadores disponibles^b (2,9%), la tasa combinada de desocupación y tiempo parcial involuntario¹ se incrementó 0,9 pp., situándose en 10,0%.

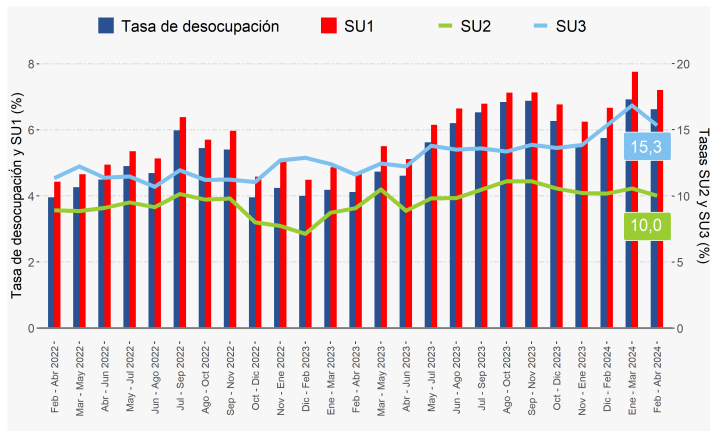
Tasa combinada de desocupación y fuerza de trabajo potencial (SU3)⁵

La fuerza de trabajo potencial, comúnmente conocida como personas inactivas potencialmente activas, consistió en 10.019 personas en el período de análisis, registrando un aumento de 26,0% en doce meses; variación ocurrida, principalmente, por el alza de las mujeres (26,5%).

La tasa combinada de desocupación y fuerza de trabajo potencial regional se estimó en 15,3%, creciendo 3,7 pp. al comparar con igual trimestre móvil del año 2023. Según sexo, para los hombres el indicador llegó a 11,7%, mientras que en las mujeres fue 19,8%. La brecha de género se situó en 8,1 pp. en el período febrero - abril 2024.

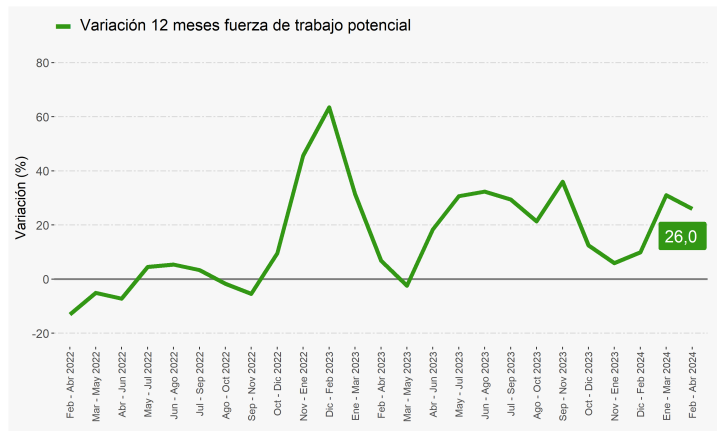
Evolución de la tasa de desocupación y subutilización de la fuerza de trabajo, total región

Trimestres móviles



Variación a 12 meses de la fuerza de trabajo potencial, total región

Trimestres móviles



(1) La variación de las estimaciones puede diferir en el total al considerar un mayor número de decimales.

(3) Indicador SU1 = (desocupados + iniciadores disponibles) / (fuerza de trabajo + iniciadores disponibles).

(4) Indicador SU2 = (desocupados + iniciadores disponibles + ocupados a tiempo parcial involuntario) / (fuerza de trabajo + iniciadores disponibles).

(5) Indicador SU3 = (desocupados + iniciadores disponibles + fuerza de trabajo potencial) / (fuerza de trabajo + iniciadores disponibles + fuerza de trabajo potencial).

a: estimación poco fiable (coeficiente de variación mayor a 15% y menor o igual a 30%). En el caso de estimaciones de razón, si no cumple con el umbral de aceptación asociado a su error estándar).

b: estimación no fiable (número de casos muestrales menor a 60, grados de libertad menores a 9 o coeficiente de variación mayor a 30%).

Desocupación y ocupación

La tasa de desocupación de la Provincia de Magallanes fue 7,4%, por otra parte, la tasa de ocupación provincial se situó en 61,8%, mientras que, la tasa de participación laboral alcanzó 66,7% en el trimestre móvil de análisis. La fuerza de trabajo en la provincia consistió en 81.169 personas, de las cuales el 92,6% correspondió a personas ocupadas (75.152 personas) y el porcentaje restante a 6.017 personas desocupadas; además, se registraron 40.482 personas fuera de la fuerza de trabajo.

Principales tasas analíticas de la fuerza de trabajo

La tasa de desocupación con iniciadores disponibles (SU1) de la Provincia de Magallanes se situó en 7,9% en el período de análisis. Según sexo, para los hombres el indicador SU1 se ubicó en 5,8%, mientras que para las mujeres, la tasa fue 10,6%. Por otra parte, la tasa combinada de desocupación y tiempo parcial involuntario (SU2) fue 10,3%. Según sexo, para los hombres el indicador SU2 se situó en 7,7% y en las mujeres fue 13,8% en el trimestre móvil febrero - abril 2024.

■ Población en edad de trabajar por situación en la fuerza de trabajo, ambos sexos

Provincia de Magallanes

Trimestre móvil	Población en edad de trabajar (total de personas)	Fuerza de trabajo (total de personas)	Personas ocupadas (total de personas)	Personas desocupadas (total de personas)
Feb - Abr 2024	121.651	81.169	75.152	6.017

Trimestre móvil	Fuera de la fuerza de trabajo (total de personas)	Tasa de desocupación (%)	Tasa de ocupación (%)	Tasa de participación (%)
Feb - Abr 2024	40.482	7,4	61,8	66,7