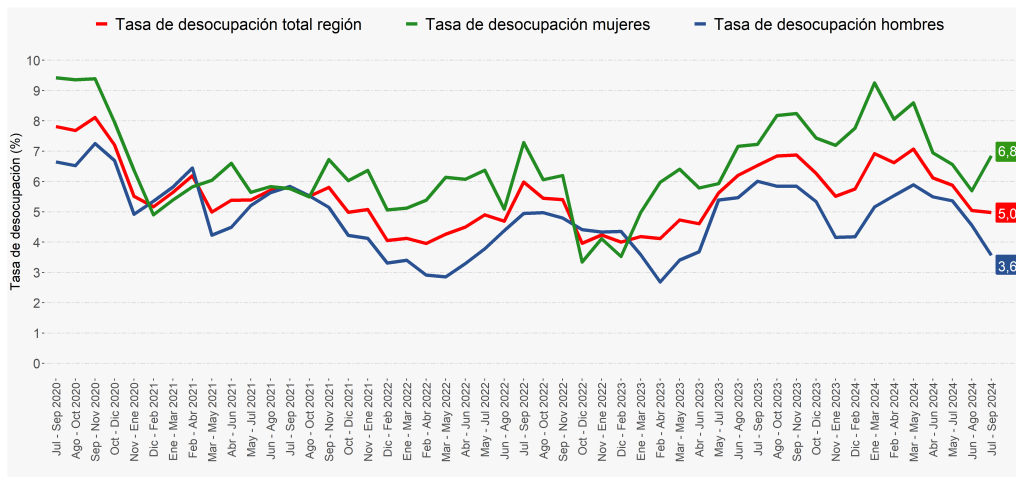


- En el trimestre móvil julio - septiembre 2024, la estimación de la tasa de desocupación¹ regional fue **5,0%**, disminuyendo **1,5** puntos porcentuales (pp.) en doce meses.
- Anualmente, la estimación de personas ocupadas subió **1,4%**, incidida por el aumento en los hombres (**1,5%**) y en las mujeres (**1,3%**).
- Por categoría ocupacional, el crecimiento de la población ocupada se debió, principalmente, a las personas trabajadoras por cuenta propia (**39,7%**).
- Por actividad económica, la variación positiva de las personas ocupadas fue incidida, en mayor medida, por transporte (**15,6%**); y alojamiento y servicio de comidas (**17,1%**).
- La tasa de ocupación informal fue **22,7%**, aumentando **4,6 pp.** respecto a igual trimestre móvil del año 2023.

■ Evolución tasa de desocupación, según sexo, total región

Trimestres móviles



Desocupación

En el trimestre móvil de análisis, la estimación de la tasa de desocupación¹ regional se situó en 5,0%, disminuyendo 1,5 pp. en doce meses, debido a la baja de 0,2% de la fuerza de trabajo, menor al incremento de 1,4% de las personas ocupadas. Por su parte, las personas desocupadas^b descendieron 23,9%.

Ocupación

Las personas ocupadas registraron un crecimiento de 1,4% en doce meses, equivalente a 1.361 personas más, siendo incididas tanto por los hombres como por las mujeres, que aumentaron 1,5% y 1,3%, respectivamente. Según tramo etario, la mayor incidencia positiva se consignó en el segmento de 35-54 años, con un alza interanual de 2,7%.

Según categoría ocupacional, el incremento de la población ocupada fue incidido, en mayor medida, por personas

trabajadoras por cuenta propia (39,7%) y asalariadas informales (1,6%). En tanto, por sector económico la variación interanual positiva de las personas ocupadas fue incidida, fundamentalmente, por transporte (15,6%); alojamiento y servicio de comidas (17,1%); y construcción (10,1%).

La tasa de ocupación informal se ubicó en 22,7%, subiendo 4,6 pp. en doce meses. Mientras que, las personas ocupadas informales presentaron una expansión de 27,0%.

Participación laboral

La tasa de participación regional fue 66,8%, decreciendo 0,8 pp., en tanto, la tasa de ocupación se situó en 63,5%, ascendiendo 0,3 pp. en doce meses. Por su parte, la población fuera de la fuerza de trabajo se estimó en 50.521 personas, aumentando 3,3% interanualmente; incidida, principalmente, por las personas inactivas potencialmente activas (31,5%).

TRIMESTRE MÓVIL

(julio - septiembre 2024)

Tasa de participación en la fuerza de trabajo	66,8%
Tasa de ocupación	63,5%
Tasa de desocupación	5,0%
Niveles (total de personas)	
Fuerza de trabajo	101.787
Ocupadas	96.722
Ocupadas informales	21.970
Desocupadas ^b	5.065
Inactivas	50.521
Variaciones a 12 meses	
Fuerza de trabajo	-0,2%
Ocupadas	1,4%
Ocupadas informales	27,0%
Desocupadas ^b	-23,9%
Inactivas	3,3%
Tasas analíticas	
Tasa de desocupación con iniciadores disponibles (SU1)	5,5%
Tasa combinada de desocupación y tiempo parcial involuntario (SU2)	9,7%
Tasa combinada de desocupación y fuerza de trabajo potencial (SU3)	14,3%
Tasa de presión laboral	15,1%
Informalidad laboral	
Tasa de ocupación informal	22,7%
Tasa de ocupación en el sector informal	12,9%

TRIMESTRES MÓVILES (2023-2024)

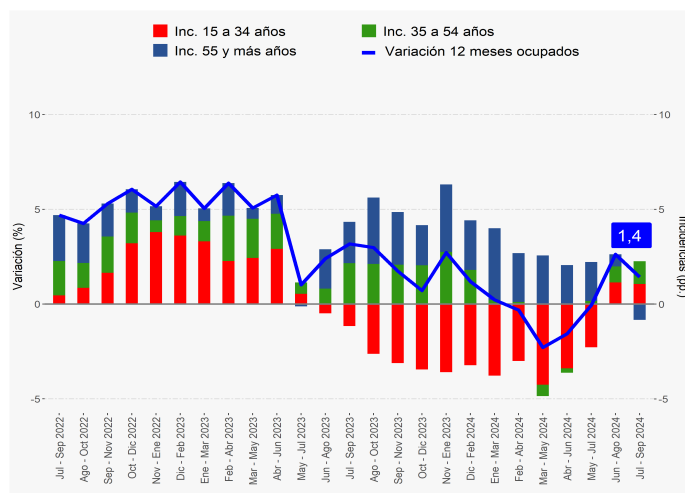
Tasa de desocupación (%)	Jul - Sep	Ago - Oct	Sep - Nov	Oct - Dic	Nov - Ene	Dic - Feb	Ene - Mar	Feb - Abr	Mar - May	Abr - Jun	May - Jul	Jun - Ago	Jul - Sep
Total región	6,5	6,8	6,9	6,3	5,5	5,8	6,9	6,6	7,1	6,1	5,9	5,0	5,0
Mujeres	7,2	8,2	8,2	7,4	7,2	7,8	9,3	8,1	8,6	6,9	6,6	5,7	6,8
Hombres	6,0	5,8	5,8	5,3	4,2	4,2	5,2	5,5	5,9	5,5	5,4	4,6	3,6

(1) La variación de las estimaciones puede diferir en el total al considerar un mayor número de decimales.

Nota técnica: A partir de la difusión de los resultados del trimestre móvil febrero - abril de 2022, la Encuesta Nacional de Empleo (ENE) publica una nota estadística que presenta las principales estimaciones, con sus respectivas desagregaciones, de acuerdo con los criterios de calidad estadística institucional, además de los códigos AAPOR, que presentan indicadores de rendimiento y calidad en el monitoreo del proceso de recolección de datos. Para más información ver la [Nota Estadística ENE](#).
b: estimación no fiable (número de casos muestrales menor a 60, grados de libertad menores a 9 o coeficiente de variación mayor a 30%).

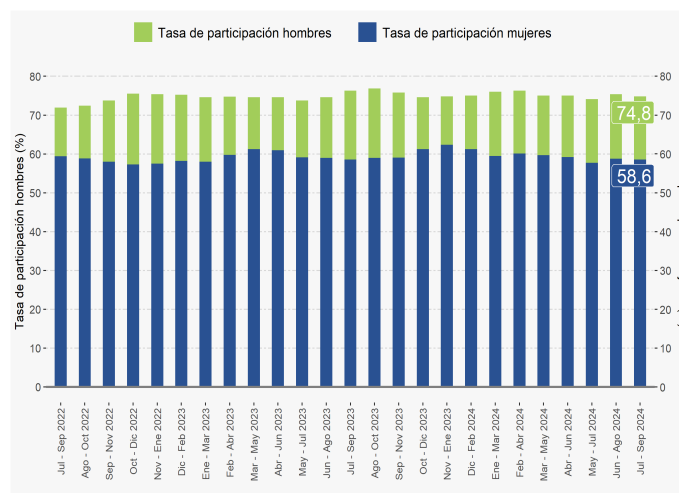
Variación a 12 meses de personas ocupadas e incidencias según tramo de edad, total región

Trimestres móviles



Evolución de la tasa de participación, según sexo, total región

Trimestres móviles



Personas ocupadas según tramo etario

Según tramo etario, la mayor incidencia positiva se consignó en el segmento de 35-54 años el cual subió 2,7%, seguido por el tramo de 15-34 años con un alza de 3,3% en doce meses.

Según sexo, el segmento que presentó la mayor incidencia positiva en el crecimiento de los hombres ocupados (1,5%), fue el tramo de 15-34 años, con una variación interanual positiva de 11,5%. Mientras que en el aumento de las mujeres ocupadas (1,3%), el tramo de 55 y más años evidenció la mayor incidencia positiva, ascendiendo 12,3%.

Tasa de desocupación por sexo

La tasa de desocupación de los hombres se situó en 3,6%, presentando una disminución de 2,4 pp., en doce meses, debido a la baja en la fuerza de trabajo masculina (-1,0%) menor al aumento de los hombres ocupados (1,5%). Por su parte, los desocupados^b descendieron 41,3% en relación al trimestre móvil julio - septiembre 2023.

En tanto, debido al ascenso de los hombres en la población en edad de trabajar (1,0%), mayor a la baja registrada en la fuerza de trabajo masculina (-1,0%), la tasa de participación masculina se estimó en 74,8%, anotando una variación interanual negativa de 1,5 pp. y la tasa de ocupación para los hombres¹ subió 0,5 pp. situándose en 72,2%. Por otro lado, los hombres fuera de la fuerza de trabajo aumentaron 7,4% en doce meses.

La tasa de desocupación de las mujeres en la Región de Magallanes fue 6,8%, decreciendo 0,4 pp. al comparar con el trimestre móvil julio - septiembre 2023, debido al incremento en la fuerza de trabajo femenina (0,9%), menor al ascenso de las mujeres ocupadas (1,3%). Por su parte, las desocupadas^b evidenciaron una baja de 4,4% interanualmente.

A su vez, debido a la expansión de las mujeres en la población en edad de trabajar (0,9%), la tasa de participación de las mujeres fue 58,6%, no registrando variación en doce meses, mientras que la tasa de ocupación femenina subió 0,2 pp. situándose en 54,5%. Por otro lado, las mujeres fuera de la fuerza de trabajo crecieron 1,0%.

Tasa de presión laboral

En el trimestre móvil de análisis, la tasa de presión laboral fue 15,1%, presentando un aumento de 3,2 pp. respecto al trimestre móvil julio - septiembre 2023. Por sexo, la tasa de presión laboral masculina se estimó en 15,1%, subiendo 3,6 pp.; en tanto, la tasa de presión laboral femenina se situó en 15,2%, con un ascenso de 2,8 pp. interanualmente.

Grupo ocupacional

El crecimiento en doce meses de la población ocupada (1,4%) se explicó, en mayor medida, por el aumento en el grupo ocupacional de operadores de máquinas y ensambladores (35,7%); seguido por el grupo de profesionales, científicos e intelectuales (15,9%); y el grupo de artesanos y operarios de oficios (13,7%).

(1) La variación de las estimaciones puede diferir en el total al considerar un mayor número de decimales.
b: estimación no fiable (número de casos muestrales menor a 60, grados de libertad menores a 9 o coeficiente de variación mayor a 30%).

Actividad económica²

En el trimestre móvil de análisis, los sectores económicos que más incidieron en el incremento de las personas ocupadas (1,4%) fueron transporte; alojamiento y servicio de comidas; y construcción, que tuvieron variaciones positivas de 15,6%, 17,1% y 10,1%, respectivamente. Mientras que, la actividad económica que anotó la mayor disminución fue industria manufacturera (-21,8%).

Categoría ocupacional

El crecimiento interanual de la población ocupada se debió, principalmente, al aumento de personas trabajadoras por cuenta propia (39,7%) y asalariadas informales (1,6%). Por otra parte, las personas asalariadas formales presentaron el mayor descenso (-6,4%), en comparación a igual período del año 2023.

Informalidad laboral

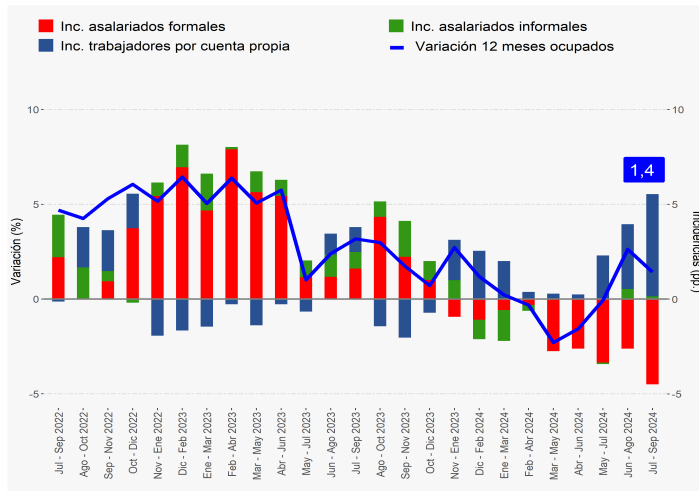
En el trimestre móvil julio - septiembre 2024, las personas ocupadas informales se estimaron en 21.970 personas, ascendiendo 27,0% en doce meses, equivalente a 4.670 personas ocupadas informales adicionales. Resultado incidido por la variación positiva de las mujeres (42,1%) y en menor medida de los hombres (16,6%).

TRIMESTRES MÓVILES (2023-2024)

Tasa de ocupación informal (%)	Jul - Sep	Ago - Oct	Sep - Nov	Oct - Dic	Nov - Ene	Dic - Feb	Ene - Mar	Feb - Abr	Mar - May	Abr - Jun	May - Jul	Jun - Ago	Jul - Sep
Total región	18,1	18,5	19,5	20,1	20,7	19,7	19,2	19,1	19,1	20,2	20,6	22,5	22,7
Mujeres	17,4	18,8	18,7	21,6	22,5	21,7	20,5	19,4	19,9	21,9	23,1	24,5	24,5
Hombres	18,7	18,2	20,1	18,9	19,3	18,2	18,2	18,8	18,5	18,9	18,7	21,1	21,4

Variación a 12 meses de población ocupada e incidencias según categoría en la ocupación³, total región

Trimestres móviles



(1) La variación de las estimaciones puede diferir en el total al considerar un mayor número de decimales.

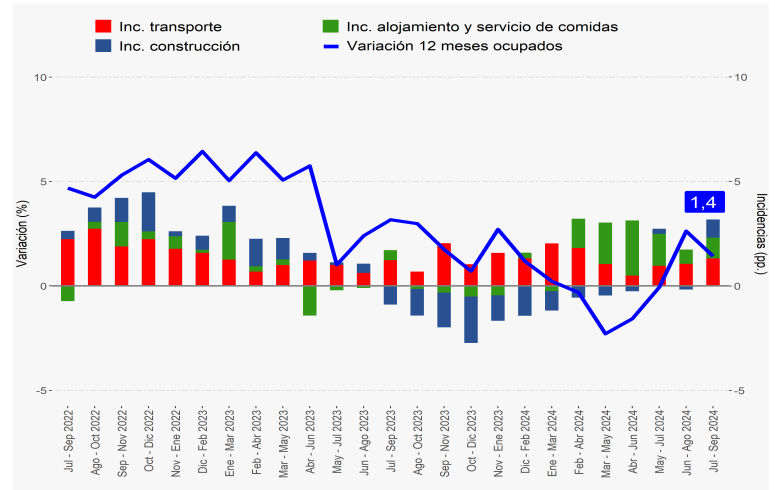
(2) Para el análisis por rama de actividad se seleccionaron aquellas ramas que históricamente en la región, han concentrado la mayor participación de población ocupada y cuentan, en la mayoría de los trimestres móviles, con calidad estadística adecuada (industria manufacturera; construcción; comercio; transporte; alojamiento y servicio de comidas; administración pública; y enseñanza), las demás ramas quedaron agrupadas, esto para poder cumplir con los criterios de calidad que permiten la publicación de este análisis.

a: estimación poco fiable (coeficiente de variación mayor a 15% y menor o igual a 30%). En el caso de estimaciones de razón, si no cumple con el umbral de aceptación asociado a su error estándar).

b: estimación no fiable (número de casos muestrales menor a 60, grados de libertad menores a 9 o coeficiente de variación mayor a 30%).

Variación a 12 meses de personas ocupadas e incidencias según ramas de actividad económica^{2/a/b}, total región

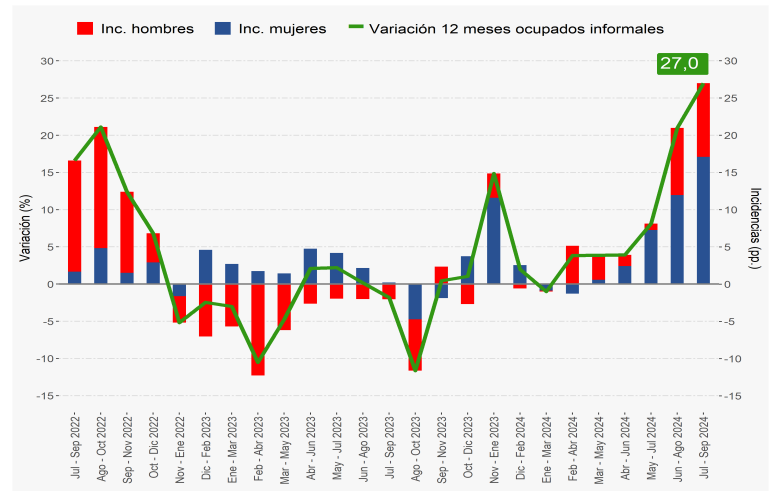
Trimestres móviles



La tasa de ocupación informal se situó en 22,7% en el período de análisis, subiendo 4,6 pp. interanualmente. En tanto, para los hombres la tasa de ocupación informal¹ fue 21,4%, con un alza de 2,7 pp.; mientras que, en las mujeres la tasa de informalidad¹ se ubicó en 24,5%, creciendo 7,1 pp. en relación al trimestre móvil julio - septiembre 2023.

Variación a 12 meses de personas ocupadas informales e incidencias según sexo, total región

Trimestres móviles



Horas efectivas

El volumen de trabajo, medido a través del número total de horas efectivas trabajadas por la población ocupada, disminuyó 0,6% interanualmente. Por su parte, el promedio de horas efectivas retrocedió 2,8%, situándose en 36,2 horas. Según sexo, el promedio de horas para los hombres fue 39,0 y para las mujeres 32,4 horas.

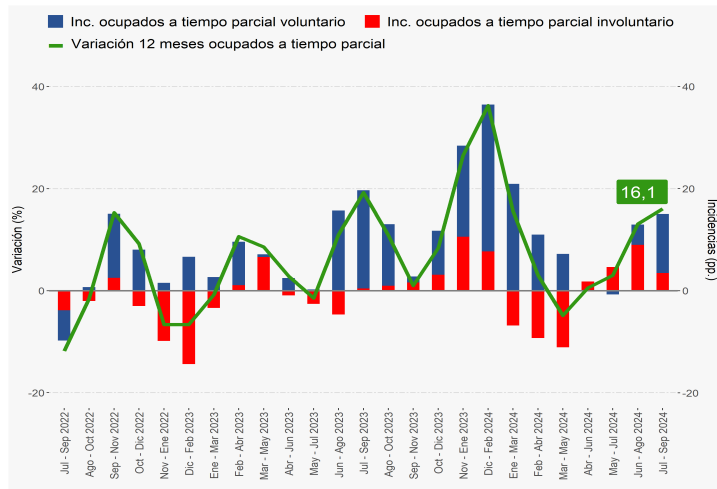
Horas habituales

El ascenso de las personas ocupadas (1,4%) fue incidido, principalmente, por quienes trabajaron con jornada de 31-44 horas, que aumentaron 106,7% y por las personas trabajadoras con jornada parcial o 30 horas, que subieron 16,1%, al comparar con igual trimestre móvil del año 2023.

Tiempo parcial voluntario e involuntario

Las personas ocupadas a tiempo parcial voluntario crecieron 15,2% interanualmente, aumentando en 1.820 personas. Por sexo, los hombres ocupados a tiempo parcial voluntario subieron 38,7%, mientras que las mujeres bajaron 0,4% en doce meses. En tanto, las personas ocupadas a tiempo parcial involuntario^b registraron un incremento de 14,5%.

Variación a 12 meses de población ocupada a tiempo parcial e incidencias^{a/b}, según voluntariedad de trabajar de forma parcial



SUBUTILIZACIÓN DE LA FUERZA DE TRABAJO

Tasa de desocupación con iniciadores disponibles (SU1)³

La tasa de desocupación con iniciadores disponibles fue 5,5%, disminuyendo 1,3 pp. en doce meses. El descenso de las personas desocupadas^b (-23,9%) y el crecimiento de las y los iniciadores disponibles^b (84,9%), explicaron el comportamiento del indicador.

Tasa combinada de desocupación y tiempo parcial involuntario (SU2)⁴

A partir de la baja de las personas desocupadas^b (-23,9%), junto con el alza de quienes se ocupan a tiempo parcial involuntario^b (14,5%) y de las y los iniciadores disponibles^b (84,9%), la tasa combinada de desocupación y tiempo parcial involuntario descendió 0,8 pp., situándose en 9,7%.

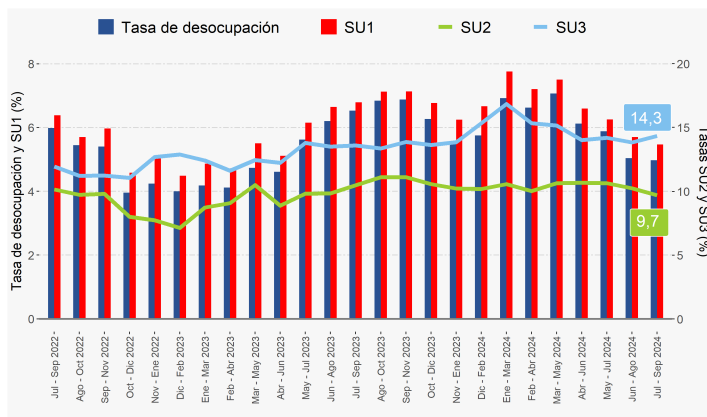
Tasa combinada de desocupación y fuerza de trabajo potencial (SU3)⁵

La fuerza de trabajo potencial, comúnmente conocida como personas inactivas potencialmente activas, consistió en 10.606 personas en el período de análisis, registrando un aumento de 31,5% en doce meses.

La tasa combinada de desocupación y fuerza de trabajo potencial regional se estimó en 14,3%, creciendo 0,7 pp. al comparar con igual trimestre móvil del año 2023. Según sexo, para los hombres el indicador llegó a 11,1%, mientras que en las mujeres fue 18,4%. La brecha de género¹ se situó en 7,3 pp. en el período julio - septiembre 2024.

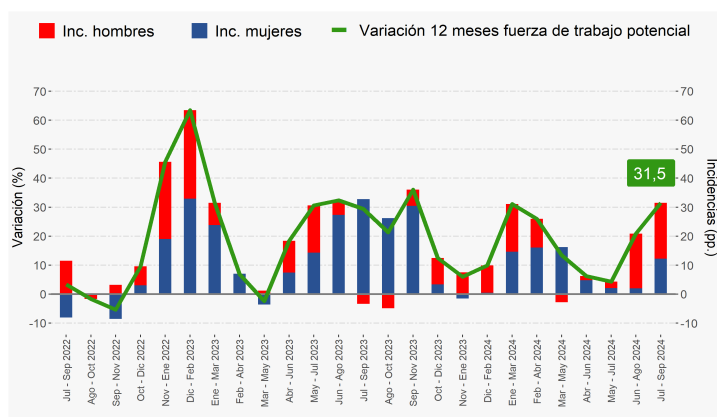
Evolución de las tasas de desocupación y subutilización de la fuerza de trabajo, total región

Trimestres móviles



Variación a 12 meses de la fuerza de trabajo potencial e incidencia según sexo^{a/b}, total región

Trimestres móviles



(1) La variación de las estimaciones puede diferir en el total al considerar un mayor número de decimales.

(3) Indicador SU1 = (desocupados + iniciadores disponibles) / (fuerza de trabajo + iniciadores disponibles).

(4) Indicador SU2 = (desocupados + iniciadores disponibles + ocupados a tiempo parcial involuntario) / (fuerza de trabajo + iniciadores disponibles).

(5) Indicador SU3 = (desocupados + iniciadores disponibles + fuerza de trabajo potencial) / (fuerza de trabajo + iniciadores disponibles + fuerza de trabajo potencial).

a: estimación poco fiable (coeficiente de variación mayor a 15% y menor o igual a 30%). En el caso de estimaciones de razón, si no cumple con el umbral de aceptación asociado a su error estándar).

b: estimación no fiable (número de casos muestrales menor a 60, grados de libertad menores a 9 o coeficiente de variación mayor a 30%).

Desocupación y ocupación

La tasa de desocupación de la Provincia de Magallanes fue 4,9%, por otra parte, la tasa de ocupación provincial se situó en 62,8%, mientras que, la tasa de participación laboral alcanzó 66,0% en el trimestre móvil de análisis. La fuerza de trabajo en la provincia consistió en 80.609 personas, de las cuales el 95,1% correspondió a personas ocupadas (76.631 personas) y el porcentaje restante a 3.978 personas desocupadas^b; además, se registraron 41.485 personas fuera de la fuerza de trabajo.

Principales tasas analíticas de la fuerza de trabajo

La tasa de desocupación con iniciadores disponibles (SU1) de la Provincia de Magallanes se situó en 5,3% en el período de análisis. Según sexo, para los hombres el indicador SU1 se ubicó en 3,9%, mientras que para las mujeres fue 7,1%. Por otra parte, la tasa combinada de desocupación y tiempo parcial involuntario (SU2) fue 9,4%. Según sexo, para los hombres el indicador SU2 se situó en 6,2% y en las mujeres fue 13,6% en el trimestre móvil julio - septiembre 2024.

■ Población en edad de trabajar por situación en la fuerza de trabajo, ambos sexos

Provincia de Magallanes

Trimestre móvil	Población en edad de trabajar (total de personas)	Fuerza de trabajo (total de personas)	Personas ocupadas (total de personas)	Personas desocupadas (total de personas)
Jul - Sep 2024	122.094	80.609	76.631	3.978 ^b

Trimestre móvil	Fuera de la fuerza de trabajo (total de personas)	Tasa de desocupación (%)	Tasa de ocupación (%)	Tasa de participación (%)
Jul - Sep 2024	41.485	4,9	62,8	66,0

b: estimación no fiable (número de casos muestrales menor a 60, grados de libertad menores a 9 o coeficiente de variación mayor a 30%).