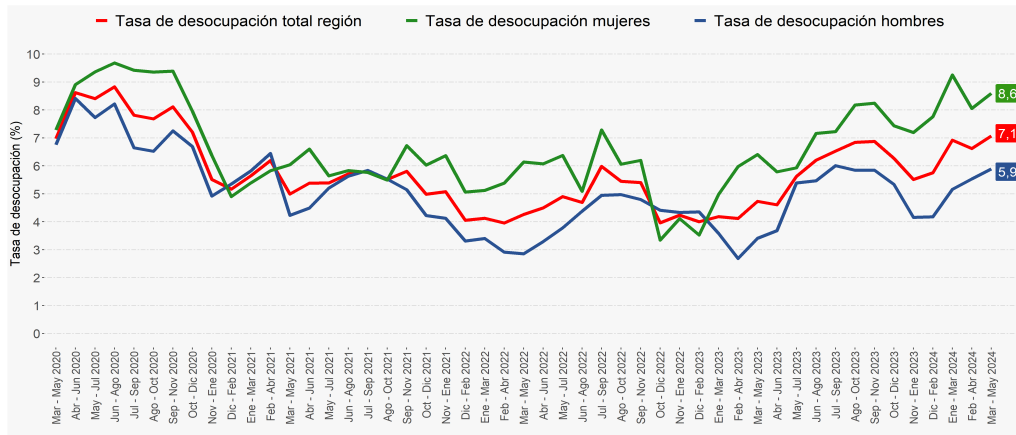


- En el trimestre móvil marzo - mayo 2024, la estimación de la tasa de desocupación¹ regional fue **7,1%**, creciendo **2,4** puntos porcentuales (pp.) en doce meses.
- Anualmente, la estimación de personas ocupadas disminuyó **2,3%**, incidiendo por la baja en las mujeres (**-3,9%**) y en los hombres (**-1,0%**).
- Por categoría ocupacional, el descenso de la población ocupada se debió, principalmente, a las personas asalariadas del sector público (**-8,7%**).
- Por actividad económica, la variación negativa de las personas ocupadas fue incidiendo, en mayor medida, por administración pública (**-26,0%**) e industria manufacturera (**-7,6%**).
- La tasa de ocupación informal fue **19,1%**, aumentando **1,1 pp.** respecto a igual trimestre móvil del año 2023.

■ Evolución tasa de desocupación, según sexo^a, total región

Trimestres móviles



Desocupación

En el trimestre móvil de análisis, la estimación de la tasa de desocupación¹ regional se situó en 7,1%, aumentando 2,4 pp. en doce meses, debido al crecimiento de 0,2% de la fuerza de trabajo y al descenso de 2,3% de las personas ocupadas. Por su parte, las personas desocupadas subieron 49,6%.

Ocupación

Las personas ocupadas registraron una disminución de 2,3% en doce meses, equivalente a 2.233 personas menos, siendo incididas tanto por las mujeres como por los hombres, que decrecieron 3,9% y 1,0%, respectivamente. Según tramo etario, la mayor incidencia negativa se consignó en el segmento de 15-34 años (-12,4%).

Según categoría ocupacional, el descenso de la población ocupada fue incidido, en mayor medida, por personas

asalariadas del sector público (-8,7%) y asalariadas del sector privado (-1,4%). En tanto, por sector económico la baja de las personas ocupadas fue incidida, fundamentalmente, por administración pública (-26,0%), industria manufacturera (-7,6%) y construcción (-4,4%).

La tasa de ocupación informal se ubicó en 19,1%, creciendo 1,1 pp. en doce meses. Mientras que, las personas ocupadas informales registraron una expansión de 3,9%.

Participación laboral

La tasa de participación regional fue 67,5%, decreciendo 0,5 pp., mientras que, la tasa de ocupación se situó en 62,7%, descendiendo 2,1 pp. en doce meses. Por su parte, la población fuera de la fuerza de trabajo se estimó en 49.322 personas, aumentando 2,6% interanualmente; incidida, principalmente, por las personas inactivas potencialmente activas (13,4%).

TRIMESTRE MÓVIL

(marzo - mayo 2024)

Tasa de participación en la fuerza de trabajo	67,5%
Tasa de ocupación	62,7%
Tasa de desocupación	7,1%
Niveles (total de personas)	
Fuerza de trabajo	102.518
Ocupadas	95.272
Ocupadas informales	18.191
Desocupadas	7.246
Inactivas	49.322
Variaciones a 12 meses	
Fuerza de trabajo	0,2%
Ocupadas	-2,3%
Ocupadas informales	3,9%
Desocupadas	49,6%
Inactivas	2,6%
Tasas analíticas	
Tasa de desocupación con iniciadores disponibles (SU1)	7,5%
Tasa combinada de desocupación y tiempo parcial involuntario (SU2)	10,6%
Tasa combinada de desocupación y fuerza de trabajo potencial (SU3)	15,2%
Tasa de presión laboral	14,6%
Informalidad laboral	
Tasa de ocupación informal	19,1%
Tasa de ocupación en el sector informal	10,7%

TRIMESTRES MÓVILES (2023-2024)

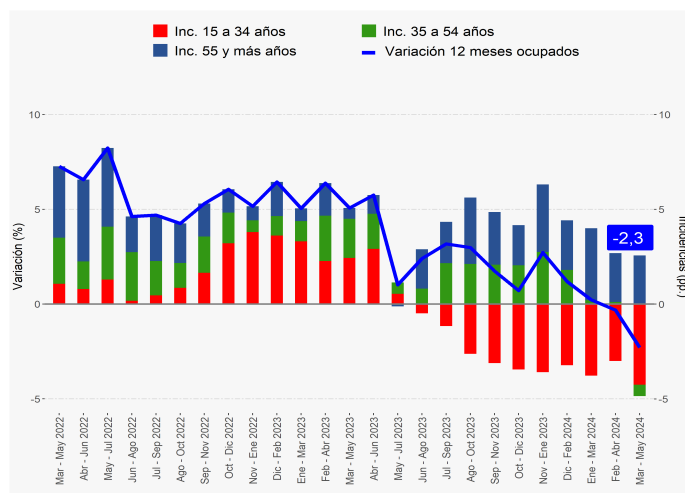
Tasa de desocupación (%)	Mar - May	Abr - Jun	May - Jul	Jun - Ago	Jul - Sep	Ago - Oct	Sep - Nov	Oct - Dic	Nov - Ene	Dic - Feb	Ene - Mar	Feb - Abr	Mar - May
Total región	4,7	4,6	5,6	6,2	6,5	6,8	6,9	6,3	5,5	5,8	6,9	6,6	7,1
Mujeres	6,4	5,8	5,9	7,2	7,2	8,2	8,2	7,4	7,2	7,8	9,3	8,1	8,6
Hombres	3,4	3,7	5,4	5,5	6,0	5,8	5,8	5,3	4,2	4,2	5,2	5,5	5,9

(1) La variación de las estimaciones puede diferir en el total al considerar un mayor número de decimales.

Nota técnica: A partir de la difusión de los resultados del trimestre móvil febrero - abril de 2022, la Encuesta Nacional de Empleo (ENE) publica una nota estadística que presenta las principales estimaciones, con sus respectivas desagregaciones, de acuerdo con los criterios de calidad estadística institucional, además de los códigos AAPOR, que presentan indicadores de rendimiento y calidad en el monitoreo del proceso de recolección de datos. Para más información ver la [Nota Estadística ENE](#). a: estimación poco fiable (coeficiente de variación mayor a 15% y menor o igual a 30%). En el caso de estimaciones de razón, si no cumple con el umbral de aceptación asociado a su error estándar).

■ Variación a 12 meses de personas ocupadas e incidencias según tramo de edad, total región

Trimestres móviles



Personas ocupadas según tramo etario

Según tramo etario, la mayor incidencia negativa se consignó en el segmento de 15-34 años el cual bajó 12,4%, seguido por el tramo de 35-54 años con un descenso de 1,4% en doce meses.

Según sexo, el único segmento que presentó una incidencia negativa en la disminución de las mujeres ocupadas (-3,9%), fue el tramo de 15-34 años, con una variación interanual negativa de 24,8%. Mientras que en la baja de los hombres ocupados (-1,0%), el único tramo que incidió negativamente fue el de 35-54 años, que decreció 7,4%.

Tasa de desocupación por sexo

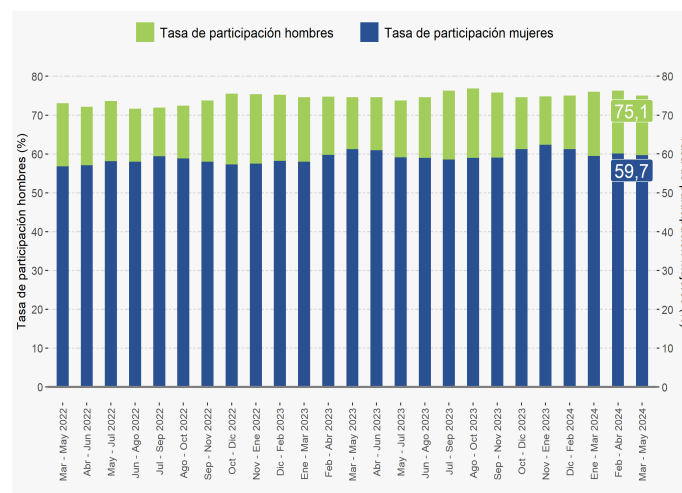
La tasa de desocupación de los hombres se situó en 5,9%, presentando una variación positiva de 2,5 pp. en doce meses, debido al crecimiento en la fuerza de trabajo masculina (1,6%) y al descenso de los hombres ocupados (-1,0%). Por su parte, los desocupados^b subieron 75,7% en relación al trimestre móvil marzo - mayo 2023.

En tanto, debido al ascenso de los hombres en la población en edad de trabajar (1,0%), menor al crecimiento registrado en la fuerza de trabajo masculina (1,6%), la tasa de participación masculina¹ se estimó en 75,1%, anotando una variación interanual positiva de 0,5 pp. y la tasa de ocupación para los hombres¹ bajó 1,5 pp. situándose en 70,6%. Por otro lado, los hombres fuera de la fuerza de trabajo disminuyeron 0,7% en doce meses.

La tasa de desocupación de las mujeres en la Región de Magallanes fue 8,6%, creciendo 2,2 pp. al comparar con el

■ Evolución de la tasa de participación, según sexo, total región

Trimestres móviles



trimestre móvil marzo - mayo 2023, debido a la disminución en la fuerza de trabajo femenina (-1,6%), menor al descenso de las mujeres ocupadas (-3,9%). Por su parte, las desocupadas^b registraron un alza de 32,1% interanualmente.

A su vez, debido a la expansión de las mujeres en la población en edad de trabajar (0,9%) y al descenso registrado en la fuerza de trabajo femenina (-1,6%), la tasa de participación fue 59,7%, anotando una variación interanual negativa de 1,5 pp., mientras que la tasa de ocupación disminuyó 2,7 pp. situándose en 54,6%. Por otro lado, las mujeres fuera de la fuerza de trabajo crecieron 4,9% en doce meses.

Tasa de presión laboral

En el trimestre móvil de análisis, la tasa de presión laboral fue 14,6%, presentando un aumento de 3,7 pp. respecto al trimestre móvil marzo - mayo 2023. Por sexo, la tasa de presión laboral masculina se estimó en 13,8%, subiendo 4,5 pp., mientras que la tasa de presión laboral femenina se situó en 15,6%, con un ascenso de 2,8 pp. interanualmente.

Grupo ocupacional

La disminución en doce meses de la población ocupada (-2,3%) se explicó, en mayor medida, por la baja en el grupo ocupacional de ocupaciones elementales (-15,3%); seguido por el grupo de directivos y gerentes (-16,0%); y el grupo de trabajadores de los servicios y comercios (-6,3%). En tanto, el grupo ocupacional que presentó el principal aumento fue técnicos y profesionales de nivel medio (23,6%).

(1) La variación de las estimaciones puede diferir en el total al considerar un mayor número de decimales.
b: estimación no fiable (número de casos muestrales menor a 60, grados de libertad menores a 9 o coeficiente de variación mayor a 30%).

Actividad económica²

En el trimestre móvil de análisis, los sectores económicos que más incidieron en la disminución de las personas ocupadas (-2,3%) fueron administración pública, industria manufacturera y construcción, que tuvieron variaciones negativas de 26,0%, 7,6% y 4,4%, respectivamente. Mientras que, la actividad económica que presentó el mayor aumento fue alojamiento y servicio de comidas^a (38,4%).

Categoría ocupacional

El descenso interanual de la población ocupada se debió, principalmente, a la baja de personas asalariadas del sector público (-8,7%) y asalariadas del sector privado (-1,4%).

Informalidad laboral

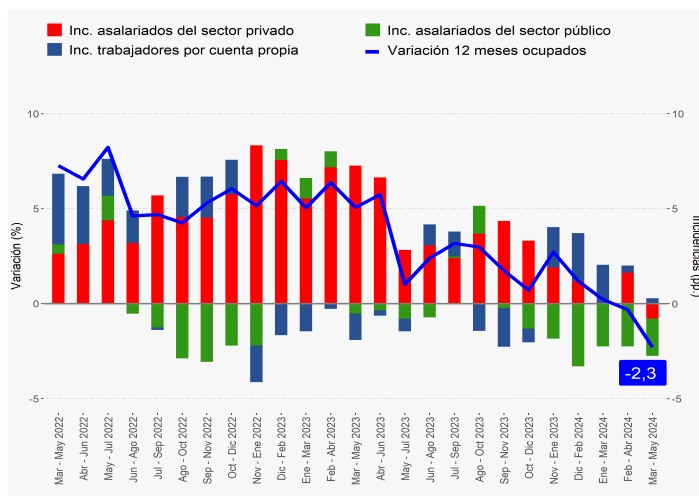
En el trimestre móvil marzo - mayo 2024, las personas ocupadas informales se estimaron en 18.191 personas, aumentando 3,9% en doce meses, equivalente a 680 personas ocupadas informales adicionales. Resultado incidido por la variación positiva de los hombres (6,1%) y en menor medida de las mujeres (1,2%).

TRIMESTRES MÓVILES (2023-2024)

Tasa de ocupación informal (%)	Mar - May	Abr - Jun	May - Jul	Jun - Ago	Jul - Sep	Ago - Oct	Sep - Nov	Oct - Dic	Nov - Ene	Dic - Feb	Ene - Mar	Feb - Abr	Mar - May
Total región	18,0	19,1	19,0	19,1	18,1	18,5	19,5	20,1	20,7	19,7	19,2	19,1	19,1
Mujeres	18,9	20,1	19,4	19,7	17,4	18,8	18,7	21,6	22,5	21,7	20,5	19,4	19,9
Hombres	17,2	18,3	18,7	18,7	18,7	18,2	20,1	18,9	19,3	18,2	18,2	18,8	18,5

Variación a 12 meses de población ocupada e incidencias según categoría en la ocupación, total región

Trimestres móviles



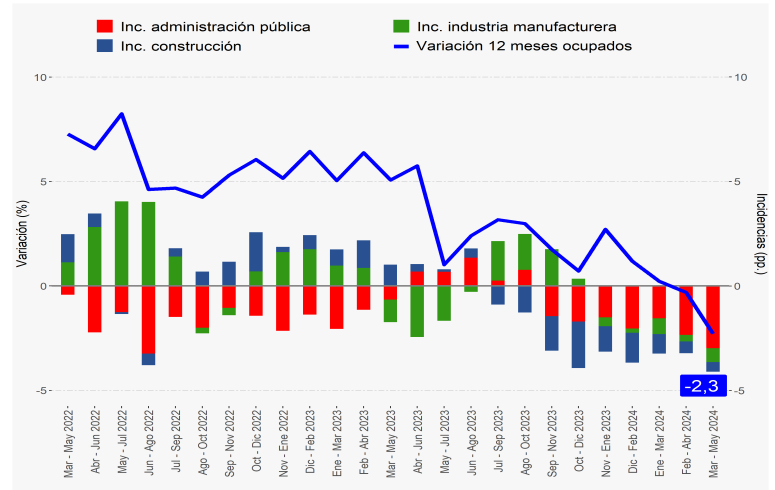
(1) La variación de las estimaciones puede diferir en el total al considerar un mayor número de decimales.

(2) Para el análisis por rama de actividad se seleccionaron aquellas ramas que históricamente en la región, han concentrado la mayor participación de población ocupada y cuentan, en la mayoría de los trimestres móviles, con calidad estadística adecuada (industria manufacturera; construcción; comercio; transporte; alojamiento y servicio de comidas; administración pública; y enseñanza), las demás ramas quedaron agrupadas, esto para poder cumplir con los criterios de calidad que permiten la publicación de este análisis.

a: estimación poco fiable (coeficiente de variación mayor a 15% y menor o igual a 30%. En el caso de estimaciones de razón, si no cumple con el umbral de aceptación asociado a su error estándar).

Variación a 12 meses de personas ocupadas e incidencias según ramas de actividad económica^{2/a}, total región

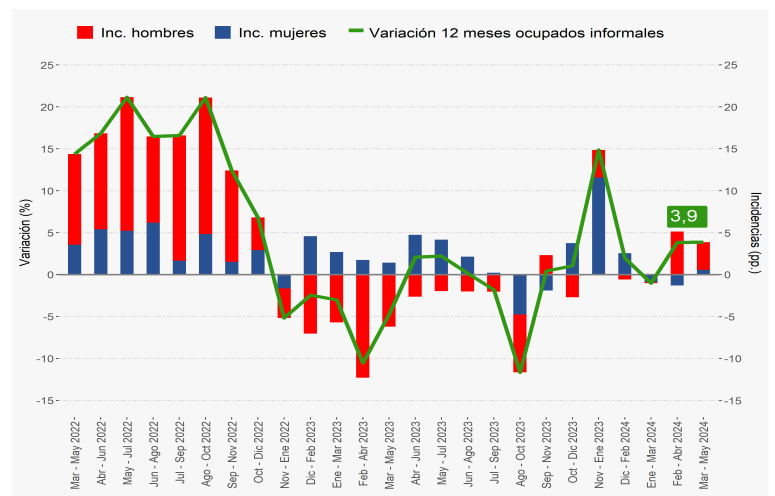
Trimestres móviles



La tasa de ocupación informal se situó en 19,1% en el período de análisis, subiendo 1,1 pp. en doce meses. En tanto, para los hombres la tasa de ocupación informal¹ fue 18,5%, con un crecimiento de 1,3 pp., mientras que, en las mujeres la tasa de informalidad se ubicó en 19,9%, aumentando 1,0 pp. en relación al trimestre móvil marzo - mayo 2023.

Variación a 12 meses de personas ocupadas informales e incidencias según sexo, total región

Trimestres móviles



Horas efectivas

El volumen de trabajo, medido a través del número total de horas efectivas trabajadas por la población ocupada, disminuyó 2,8% interanualmente. Por su parte, el promedio de horas efectivas retrocedió 0,3%, situándose en 38,4 horas. Según sexo, el promedio de horas para los hombres fue 40,2 y para las mujeres 36,0 horas.

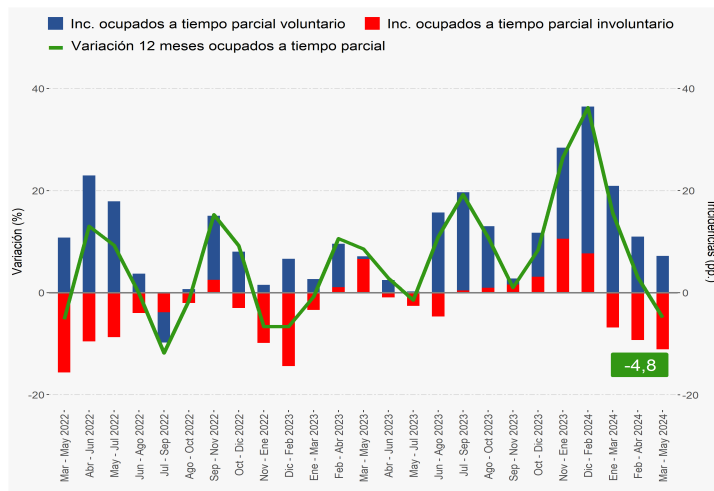
Horas habituales

El descenso de las personas ocupadas (-2,3%) fue incidido, principalmente, por quienes trabajaron con jornada de 45 horas, que disminuyeron 27,4% y por las personas trabajadoras con jornada de 46 y más horas, que bajaron 19,1%, al comparar con igual trimestre móvil del año 2023.

Tiempo parcial voluntario e involuntario

Las personas ocupadas a tiempo parcial involuntario^b descendieron 37,1% interanualmente, disminuyendo en 1.912 personas. En tanto, las personas ocupadas a tiempo parcial voluntario aumentaron 10,5%, en doce meses. Por sexo, los hombres ocupados a tiempo parcial voluntario subieron 24,1%, mientras que las mujeres registraron un alza de 1,3%, en relación al período marzo - mayo 2023.

Variación a 12 meses de población ocupada a tiempo parcial e incidencias^{a/b}, según voluntariedad de trabajar de forma parcial



SUBUTILIZACIÓN DE LA FUERZA DE TRABAJO

Tasa de desocupación con iniciadores disponibles (SU1)³

La tasa de desocupación con iniciadores disponibles fue 7,5%, creciendo 2,0 pp. en doce meses. El ascenso de las personas desocupadas (49,6%) y la baja de las y los iniciadores disponibles^b (-42,2%), explicaron el comportamiento del indicador.

Tasa combinada de desocupación y tiempo parcial involuntario (SU2)⁴

A partir del aumento de las personas desocupadas (49,6%), junto con el descenso de quienes se ocupan a tiempo parcial involuntario^b (-37,1%) y de las y los iniciadores disponibles^b (-42,2%), la tasa combinada de desocupación y tiempo parcial involuntario¹ se incrementó 0,1 pp., situándose en 10,6%.

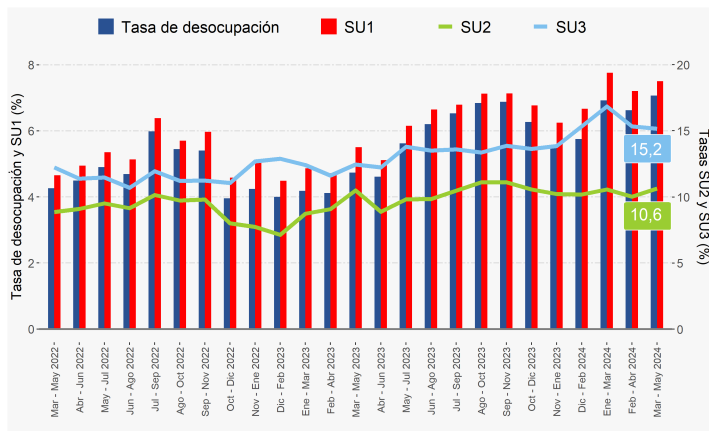
Tasa combinada de desocupación y fuerza de trabajo potencial (SU3)⁵

La fuerza de trabajo potencial, comúnmente conocida como personas inactivas potencialmente activas, consistió en 9.298 personas en el período de análisis, registrando un aumento de 13,4% en doce meses; variación incidida únicamente por el alza de las mujeres (29,6%).

La tasa combinada de desocupación y fuerza de trabajo potencial regional se estimó en 15,2%, creciendo 2,7 pp. al comparar con igual trimestre móvil del año 2023. Según sexo, para los hombres el indicador llegó a 11,4%, mientras que en las mujeres fue 19,7%. La brecha de género¹ se situó en 8,3 pp. en el período marzo - mayo 2024.

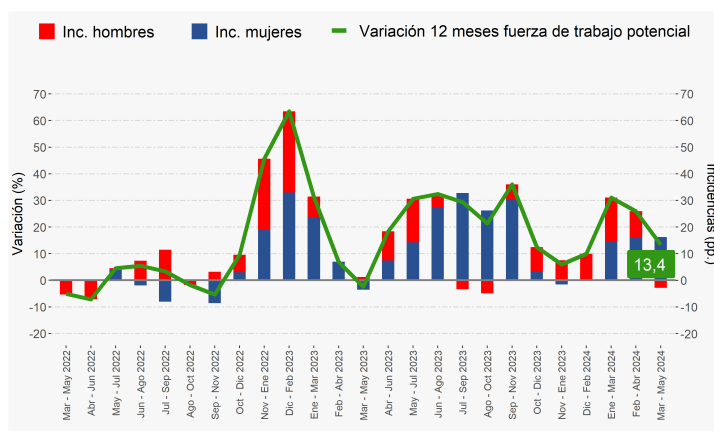
Evolución de las tasas de desocupación y subutilización de la fuerza de trabajo, total región

Trimestres móviles



Variación a 12 meses de la fuerza de trabajo potencial e incidencia según sexo^{a/b}, total región

Trimestres móviles



(1) La variación de las estimaciones puede diferir en el total al considerar un mayor número de decimales.

(3) Indicador SU1 = (desocupados + iniciadores disponibles) / (fuerza de trabajo + iniciadores disponibles).

(4) Indicador SU2 = (desocupados + iniciadores disponibles + ocupados a tiempo parcial involuntario) / (fuerza de trabajo + iniciadores disponibles).

(5) Indicador SU3 = (desocupados + iniciadores disponibles + fuerza de trabajo potencial) / (fuerza de trabajo + iniciadores disponibles).

a: estimación poco fiable (coeficiente de variación mayor a 15% y menor o igual a 30%). En el caso de estimaciones de razón, si no cumple con el umbral de aceptación asociado a su error estándar.

b: estimación no fiable (número de casos muestrales menor a 60, grados de libertad menores a 9 o coeficiente de variación mayor a 30%).

Desocupación y ocupación

La tasa de desocupación de la Provincia de Magallanes fue 7,4%, por otra parte, la tasa de ocupación provincial se situó en 60,8%, mientras que, la tasa de participación laboral alcanzó 65,7% en el trimestre móvil de análisis. La fuerza de trabajo en la provincia consistió en 80.008 personas, de las cuales el 92,6% correspondió a personas ocupadas (74.062 personas) y el porcentaje restante a 5.946 personas desocupadas; además, se registraron 41.721 personas fuera de la fuerza de trabajo.

Principales tasas analíticas de la fuerza de trabajo

La tasa de desocupación con iniciadores disponibles (SU1) de la Provincia de Magallanes se situó en 7,7% en el período de análisis. Según sexo, para los hombres el indicador SU1 se ubicó en 6,2%, mientras que para las mujeres, la tasa fue 9,5%. Por otra parte, la tasa combinada de desocupación y tiempo parcial involuntario (SU2) fue 10,3%. Según sexo, para los hombres el indicador SU2 se situó en 7,8% y en las mujeres fue 13,6% en el trimestre móvil marzo - mayo 2024.

■ Población en edad de trabajar por situación en la fuerza de trabajo, ambos sexos**Provincia de Magallanes**

Trimestre móvil	Población en edad de trabajar (total de personas)	Fuerza de trabajo (total de personas)	Personas ocupadas (total de personas)	Personas desocupadas (total de personas)
Mar - May 2024	121.729	80.008	74.062	5.946

Trimestre móvil	Fuera de la fuerza de trabajo (total de personas)	Tasa de desocupación (%)	Tasa de ocupación (%)	Tasa de participación (%)
Mar - May 2024	41.721	7,4	60,8	65,7