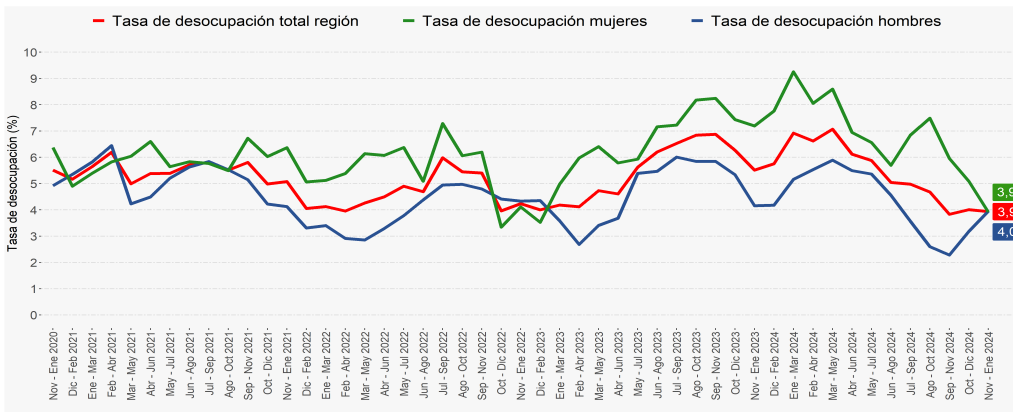


- En el trimestre móvil noviembre 2024 - enero 2025, la estimación de la tasa de desocupación regional fue **3,9%**, disminuyendo **1,6** puntos porcentuales (pp.) en doce meses.
- Anualmente, la estimación de personas ocupadas subió **0,9%**, incidida por el aumento en los hombres (**1,0%**) y en las mujeres (**0,8%**).
- Por categoría ocupacional, el crecimiento de la población ocupada se debió, principalmente, a las personas trabajadoras por cuenta propia (**3,4%**).
- Por actividad económica, la variación positiva de las personas ocupadas fue incidida, en mayor medida, por alojamiento y servicio de comidas^a (**48,3%**); y construcción (**5,2%**).
- La tasa de ocupación informal fue **20,2%**, disminuyendo **0,5 pp.** respecto al trimestre móvil noviembre 2023 - enero 2024.

■ Evolución tasa de desocupación, según sexo, total región

Trimestres móviles



Desocupación

En el trimestre móvil de análisis, la estimación de la tasa de desocupación regional se situó en 3,9%, disminuyendo 1,6 pp. en doce meses, debido a la baja de 0,8% de la fuerza de trabajo y al incremento de 0,9% de las personas ocupadas. Por su parte, las personas desocupadas^b descendieron 29,1%.

Ocupación

Las personas ocupadas registraron un crecimiento de 0,9% en doce meses, equivalente a 883 personas más, siendo incididas tanto por los hombres como por las mujeres, que aumentaron 1,0% y 0,8%, respectivamente. Según tramo etario, la mayor incidencia positiva se consignó en el segmento de 35-54 años, con un alza interanual de 3,0%.

Según categoría ocupacional, el ascenso de la población ocupada fue incidido, en mayor medida, por personas

trabajadoras por cuenta propia (3,4%) y asalariadas formales (0,7%). En tanto, por sector económico la variación interanual positiva de las personas ocupadas fue incidida, fundamentalmente, por alojamiento y servicio de comidas^a (48,3%); construcción (5,2%); e industria manufacturera (2,8%).

La tasa de ocupación informal se ubicó en 20,2%, decreciendo 0,5 pp. en doce meses. Mientras que, las personas ocupadas informales presentaron un retroceso de 1,4%.

Participación laboral

La tasa de participación¹ regional fue 67,5%, disminuyendo 1,2 pp., en tanto, la tasa de ocupación se situó en 64,9% y no registró variación en doce meses. Por su parte, la población fuera de la fuerza de trabajo se estimó en 49.572 personas, subiendo 4,6% interanualmente; incidida, principalmente, por las personas inactivas potencialmente activas (20,1%).

TRIMESTRE MÓVIL

(noviembre 2024 - enero 2025)

Tasa de participación en la fuerza de trabajo	67,5%
Tasa de ocupación	64,9%
Tasa de desocupación	3,9%
Niveles (total de personas)	
Fuerza de trabajo	103.186
Ocupadas	99.125
Ocupadas informales	20.063
Desocupadas ^b	4.062
Inactivas	49.572
Variaciones a 12 meses	
Fuerza de trabajo	-0,8%
Ocupadas	0,9%
Ocupadas informales	-1,4%
Desocupadas ^b	-29,1%
Inactivas	4,6%
Tasas analíticas	
Tasa de desocupación con iniciadores disponibles (SU1)	4,6%
Tasa combinada de desocupación y tiempo parcial involuntario (SU2)	8,9%
Tasa combinada de desocupación y fuerza de trabajo potencial (SU3)	13,8%
Tasa de presión laboral	12,5%
Informalidad laboral	
Tasa de ocupación informal	20,2%
Tasa de ocupación en el sector informal	10,6%

TRIMESTRES MÓVILES (2023-2024)

Tasa de desocupación (%)	Nov - Ene	Dic - Feb	Ene - Mar	Feb - Abr	Mar - May	Abr - Jun	May - Jul	Jun - Ago	Jul - Sep	Ago - Oct	Sep - Nov	Oct - Dic	Nov - Ene
Total región	5,5	5,8	6,9	6,6	7,1	6,1	5,9	5,0	5,0	4,7	3,8	4,0	3,9
Mujeres	7,2	7,8	9,3	8,1	8,6	6,9	6,6	5,7	6,8	7,5	6,0	5,1	3,9
Hombres	4,2	4,2	5,2	5,5	5,9	5,5	5,4	4,6	3,6	2,6	2,3	3,2	4,0

(1) La variación de las estimaciones puede diferir en el total al considerar un mayor número de decimales.

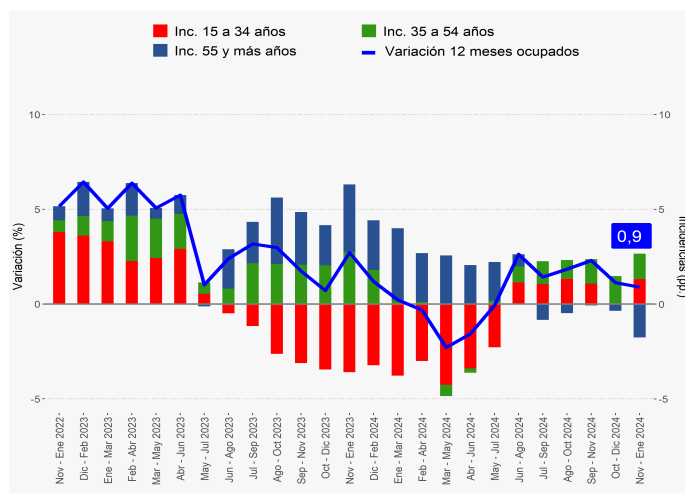
Nota técnica: A partir de la difusión de los resultados del trimestre móvil febrero - abril de 2022, la Encuesta Nacional de Empleo (ENE) publica una nota estadística que presenta las principales estimaciones, con sus respectivas desagregaciones, de acuerdo con los criterios de calidad estadística institucional, además de los códigos AAPOR, que presentan indicadores de rendimiento y calidad en el monitoreo del proceso de recolección de datos. Para más información ver la [Nota Estadística ENE](#).

a: estimación poco fiable (coeficiente de variación mayor a 15% y menor o igual a 30%. En el caso de estimaciones de razón, si no cumple con el umbral de aceptación asociado a su error estándar).

b: estimación no fiable (número de casos muestrales menor a 60, grados de libertad menores a 9 o coeficiente de variación mayor a 30%).

Variación a 12 meses de personas ocupadas e incidencias según tramo de edad, total región

Trimestres móviles



Personas ocupadas según tramo etario

Según tramo etario, la mayor incidencia positiva se consignó en el segmento de 35-54 años el cual subió 3,0%, seguido por el tramo de 15-34 años con un alza de 4,2% en doce meses.

Según sexo, el segmento que presentó la mayor incidencia positiva en el crecimiento de los hombres ocupados (1,0%), fue el tramo de 35-54 años, con una variación interanual positiva de 6,3%. Mientras que en el aumento de las mujeres ocupadas (0,8%), el único tramo que incidió positivamente fue el de 15-34 años, que ascendió 6,5%.

Tasa de desocupación por sexo

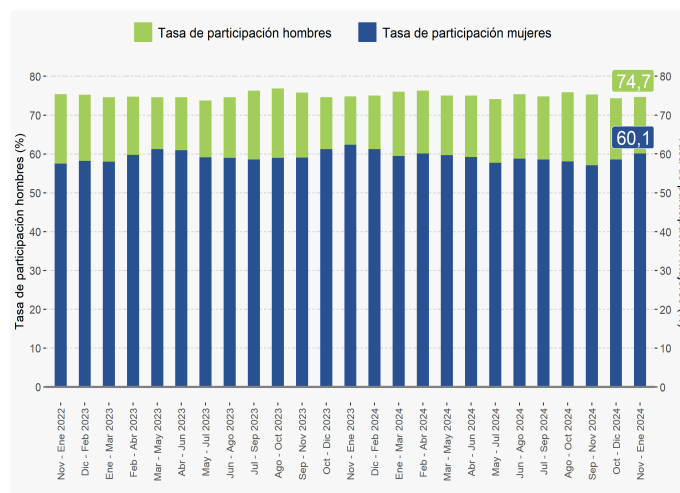
La tasa de desocupación de los hombres se ubicó en 4,0%, presentando una disminución de 0,2 pp., en doce meses, debido al incremento en la fuerza de trabajo masculina (0,8%), menor al aumento de los hombres ocupados (1,0%). Por su parte, los desocupados^b descendieron 4,1% en relación al trimestre móvil noviembre 2023 - enero 2024.

En tanto, debido al ascenso de los hombres en la población en edad de trabajar (0,9%), mayor al crecimiento registrado en la fuerza de trabajo masculina (0,8%), la tasa de participación masculina se estimó en 74,7%, anotando una variación interanual negativa de 0,1 pp. y la tasa de ocupación para los hombres¹ subió 0,1 pp. situándose en 71,8%. Por otro lado, los hombres fuera de la fuerza de trabajo se expandieron 1,4% en doce meses.

La tasa de desocupación de las mujeres en la Región de Magallanes fue 3,9%, decreciendo 3,3 pp. al comparar con

Evolución de la tasa de participación, según sexo, total región

Trimestres móviles



el trimestre móvil noviembre 2023 - enero 2024, debido a la disminución en la fuerza de trabajo femenina (-2,7%) y al incremento de las mujeres ocupadas (0,8%). Por su parte, las desocupadas^b evidenciaron una baja de 47,0% interanualmente.

A su vez, debido a la expansión de las mujeres en la población en edad de trabajar (0,9%) y al decrecimiento registrado en la fuerza de trabajo femenina (-2,7%), la tasa de participación de las mujeres fue 60,1%, anotando una variación interanual negativa de 2,2 pp., mientras que la tasa de ocupación femenina¹ no presentó variación en doce meses, situándose en 57,8%. Por otro lado, las mujeres fuera de la fuerza de trabajo denotaron un alza de 6,8%.

Tasa de presión laboral

En el trimestre móvil de análisis, la tasa de presión laboral¹ fue 12,5%, registrando una disminución de 0,6 pp. respecto al trimestre móvil noviembre 2023 - enero 2024. Por sexo, la tasa de presión laboral masculina¹ se estimó en 12,2%, subiendo 0,6 pp.; en tanto, la tasa de presión laboral femenina se ubicó en 13,0%, con un descenso de 1,9 pp. interanualmente.

Grupo ocupacional

La variación positiva en doce meses de la población ocupada (0,9%) se explicó, en mayor medida, por el crecimiento en el grupo ocupacional de operadores de máquinas y ensambladores (30,4%); seguido por el grupo de profesionales, científicos e intelectuales (8,6%); y el grupo de trabajadores de los servicios y comercios (6,6%).

(1) La variación de las estimaciones puede diferir en el total al considerar un mayor número de decimales.
b: estimación no fiable (número de casos muestrales menor a 60, grados de libertad menores a 9 o coeficiente de variación mayor a 30%).

Actividad económica²

En el trimestre móvil de análisis, los sectores económicos que más incidieron en el incremento de las personas ocupadas (0,9%) fueron alojamiento y servicio de comidas^a; construcción; e industria manufacturera, que tuvieron variaciones positivas de 48,3%, 5,2% y 2,8%, respectivamente. Mientras que, la actividad económica que anotó la mayor disminución fue comercio (-3,6%).

Categoría ocupacional

El ascenso interanual de la población ocupada se debió, principalmente, al aumento de personas trabajadoras por cuenta propia (3,4%) y asalariadas formales (0,7%).

Informalidad laboral

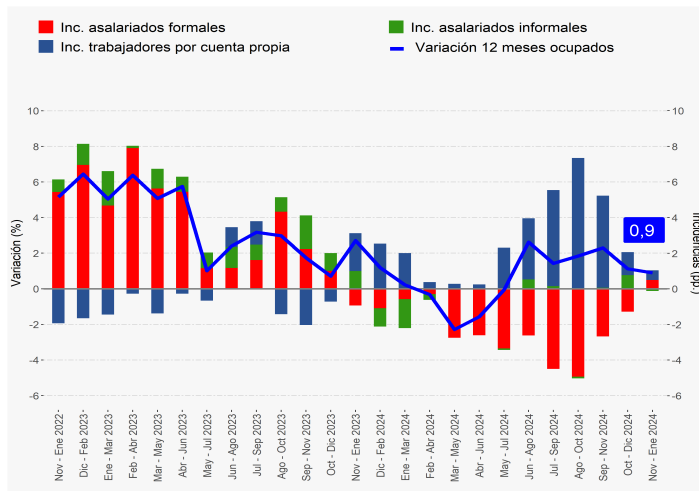
En el trimestre móvil noviembre 2024 - enero 2025, las personas ocupadas informales se estimaron en 20.063 personas, bajando 1,4% en doce meses, equivalente a 283 personas ocupadas informales menos. Resultado incidido únicamente por la variación negativa de los hombres (-9,7%), debido a que las mujeres crecieron (7,8%).

TRIMESTRES MÓVILES (2023-2024)

Tasa de ocupación informal (%)	Nov - Ene	Dic - Feb	Ene - Mar	Feb - Abr	Mar - May	Abr - Jun	May - Jul	Jun - Ago	Jul - Sep	Ago - Oct	Sep - Nov	Oct - Dic	Nov - Ene
Total región	20,7	19,7	19,2	19,1	19,1	20,2	20,6	22,5	22,7	23,5	23,2	21,2	20,2
Mujeres	22,5	21,7	20,5	19,4	19,9	21,9	23,1	24,5	24,5	25,1	26,6	25,3	24,0
Hombres	19,3	18,2	18,2	18,8	18,5	18,9	18,7	21,1	21,4	22,4	20,7	18,2	17,3

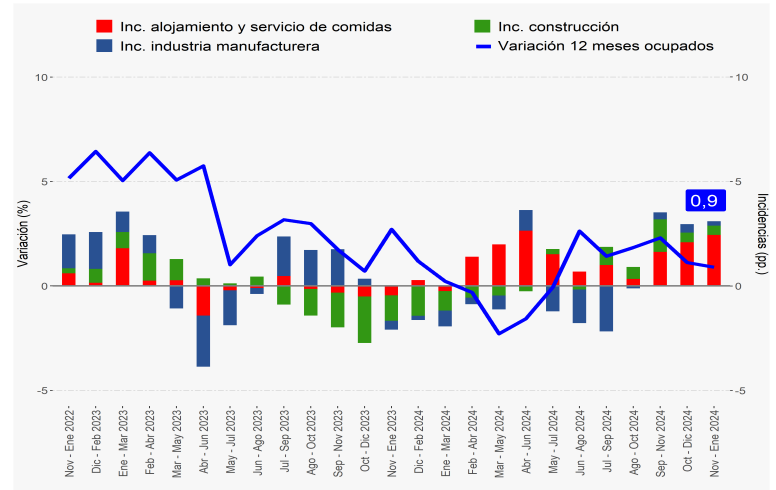
Variación a 12 meses de población ocupada e incidencias según categoría en la ocupación^a, total región

Trimestres móviles



Variación a 12 meses de personas ocupadas e incidencias según ramas de actividad económica^{2/a/b}, total región

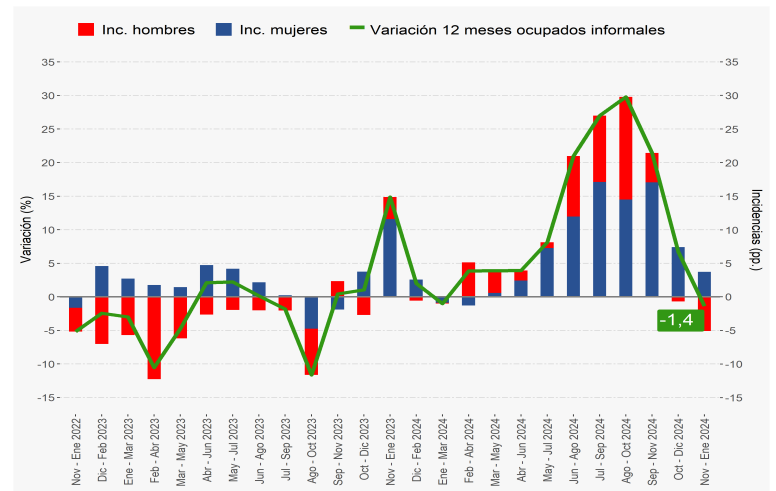
Trimestres móviles



La tasa de ocupación informal se situó en 20,2% en el período de análisis, descendiendo 0,5 pp. interanualmente. En tanto, para los hombres la tasa de ocupación informal¹ fue 17,3%, con un decrecimiento de 2,0 pp.; mientras que, en las mujeres la tasa de informalidad¹ se ubicó en 24,0%, subiendo 1,5 pp. en relación al trimestre móvil noviembre 2023 - enero 2024.

Variación a 12 meses de personas ocupadas informales e incidencias según sexo, total región

Trimestres móviles



(1) La variación de las estimaciones puede diferir en el total al considerar un mayor número de decimales.

(2) Para el análisis por rama de actividad se seleccionaron aquellas ramas que históricamente en la región, han concentrado la mayor participación de población ocupada y cuentan, en la mayoría de los trimestres móviles, con calidad estadística adecuada (industria manufacturera; construcción; comercio; transporte; alojamiento y servicio de comidas; administración pública; y enseñanza), las demás ramas quedaron agrupadas, esto para poder cumplir con los criterios de calidad que permiten la publicación de este análisis.

a: estimación poco fiable (coeficiente de variación mayor a 15% y menor o igual a 30%. En el caso de estimaciones de razón, si no cumple con el umbral de aceptación asociado a su error estándar).

b: estimación no fiable (número de casos muestrales menor a 60, grados de libertad menores a 9 o coeficiente de variación mayor a 30%).

Horas efectivas

El volumen de trabajo, medido a través del número total de horas efectivas trabajadas por la población ocupada, disminuyó 0,8% interanualmente. Por su parte, el promedio de horas efectivas retrocedió 1,9%, situándose en 36,2 horas. Según sexo, el promedio de horas para los hombres fue 39,8 y para las mujeres 31,5 horas.

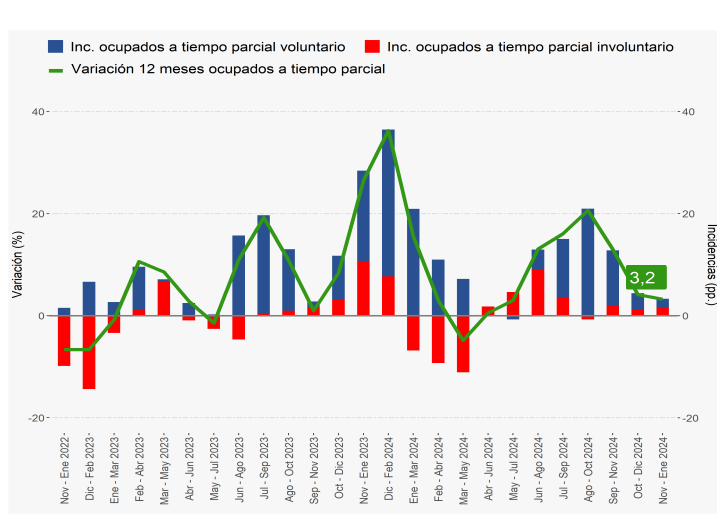
Horas habituales

El ascenso de las personas ocupadas (0,9%) fue incidido, principalmente, por quienes trabajaron con jornada de 31-44 horas, que crecieron 79,5% y por las personas trabajadoras con jornada de 46 y más horas, que subieron 9,9% en doce meses.

Tiempo parcial voluntario e involuntario

Las personas ocupadas a tiempo parcial voluntario crecieron 2,4% interanualmente, aumentando en 333 personas. Por sexo, los hombres ocupados a tiempo parcial voluntario subieron 13,0%, mientras que las mujeres bajaron 4,4% en doce meses. En tanto, las personas ocupadas a tiempo parcial involuntario^b registraron un incremento de 6,5%.

Variación a 12 meses de población ocupada a tiempo parcial e incidencias^{a/b}, según voluntariedad de trabajar de forma parcial



SUBUTILIZACIÓN DE LA FUERZA DE TRABAJO

Tasa de desocupación con iniciadores disponibles (SU1)³

La tasa de desocupación con iniciadores disponibles¹ fue 4,6%, disminuyendo 1,6 pp. en doce meses. El descenso de las personas desocupadas^b (-29,1%) y el decrecimiento de las y los iniciadores disponibles^b (-14,9%), explicaron el comportamiento del indicador.

Tasa combinada de desocupación y tiempo parcial involuntario (SU2)⁴

A partir de la baja de las personas desocupadas^b (-29,1%), junto con el incremento de quienes se ocupan a tiempo parcial involuntario^b (6,5%) y el descenso de las y los iniciadores disponibles^b (-14,9%), la tasa combinada de desocupación y tiempo parcial involuntario¹ decreció 1,3 pp. interanualmente, situándose en 8,9%.

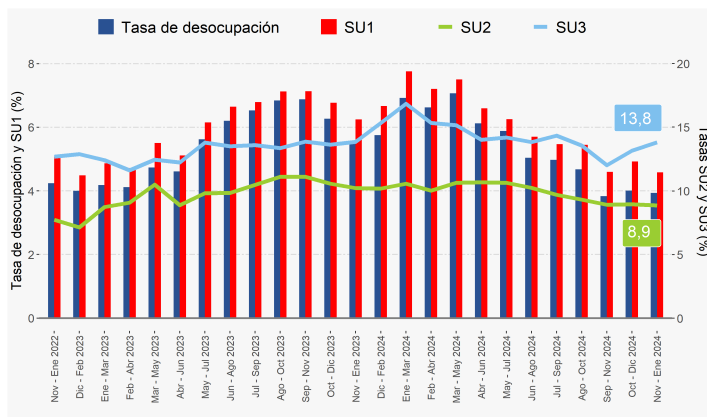
Tasa combinada de desocupación y fuerza de trabajo potencial (SU3)⁵

La fuerza de trabajo potencial, comúnmente conocida como personas inactivas potencialmente activas, consistió en 11.128 personas en el período de análisis, registrando un aumento de 20,1% en doce meses; variación ocurrida únicamente por el ascenso de las mujeres (49,1%).

La tasa combinada de desocupación y fuerza de trabajo potencial¹ regional se estimó en 13,8%, descendiendo 0,1 pp. al comparar con el trimestre móvil noviembre 2023 - enero 2024. Según sexo, para los hombres el indicador llegó a 11,7%, mientras que en las mujeres fue 16,4%. La brecha de género se ubicó en 4,7 pp. en el período de análisis.

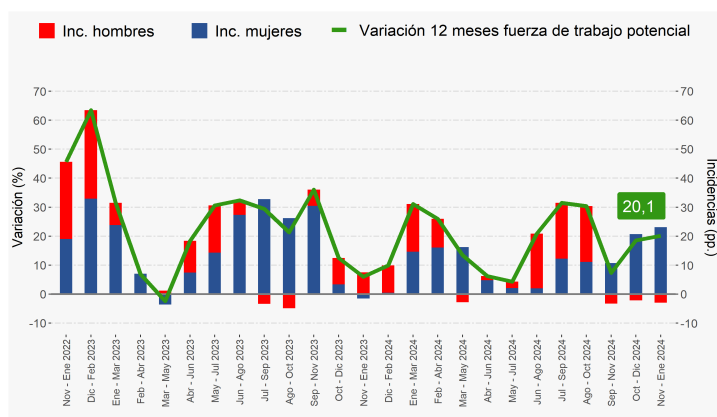
Evolución de las tasas de desocupación y subutilización de la fuerza de trabajo, total región

Trimestres móviles



Variación a 12 meses de la fuerza de trabajo potencial e incidencia según sexo^{a/b}, total región

Trimestres móviles



(1) La variación de las estimaciones puede diferir en el total al considerar un mayor número de decimales.

(3) Indicador SU1 = (desocupados + iniciadores disponibles) / (fuerza de trabajo + iniciadores disponibles).

(4) Indicador SU2 = (desocupados + iniciadores disponibles + ocupados a tiempo parcial involuntario) / (fuerza de trabajo + iniciadores disponibles).

(5) Indicador SU3 = (desocupados + iniciadores disponibles + fuerza de trabajo potencial) / (fuerza de trabajo + iniciadores disponibles + fuerza de trabajo potencial).

a: estimación poco fiable (coeficiente de variación mayor a 15% y menor o igual a 30%). En el caso de estimaciones de razón, si no cumple con el umbral de aceptación asociado a su error estándar).

b: estimación no fiable (número de casos muestrales menor a 60, grados de libertad menores a 9 o coeficiente de variación mayor a 30%).

Desocupación y ocupación

La tasa de desocupación de la Provincia de Magallanes fue 4,5%, por otra parte, la tasa de ocupación provincial se situó en 63,6%, mientras que, la tasa de participación laboral alcanzó 66,6% en el trimestre móvil de análisis. La fuerza de trabajo en la provincia consistió en 81.534 personas, de las cuales el 95,5% correspondió a personas ocupadas (77.825 personas) y el porcentaje restante a 3.709 personas desocupadas^b; además, se registraron 40.913 personas fuera de la fuerza de trabajo.

Principales tasas analíticas de la fuerza de trabajo

La tasa de desocupación con iniciadores disponibles (SU1) de la Provincia de Magallanes se situó en 5,4% en el período de análisis. Según sexo, para los hombres el indicador SU1 se ubicó en 5,5%, mientras que para las mujeres fue 5,2%. Por otra parte, la tasa combinada de desocupación y tiempo parcial involuntario (SU2) fue 10,0%. Según sexo, para los hombres el indicador SU2 se situó en 8,0% y en las mujeres fue 12,8% en el trimestre móvil noviembre 2024 - enero 2025.

■ Población en edad de trabajar por situación en la fuerza de trabajo, ambos sexos

Provincia de Magallanes

Trimestre móvil	Población en edad de trabajar (total de personas)	Fuerza de trabajo (total de personas)	Personas ocupadas (total de personas)	Personas desocupadas (total de personas)
Nov 2024 - Ene 2025	122.447	81.534	77.825	3.709 ^b

Trimestre móvil	Fuera de la fuerza de trabajo (total de personas)	Tasa de desocupación (%)	Tasa de ocupación (%)	Tasa de participación (%)
Nov 2024 - Ene 2025	40.913	4,5	63,6	66,6

b: estimación no fiable (número de casos muestrales menor a 60, grados de libertad menores a 9 o coeficiente de variación mayor a 30%).