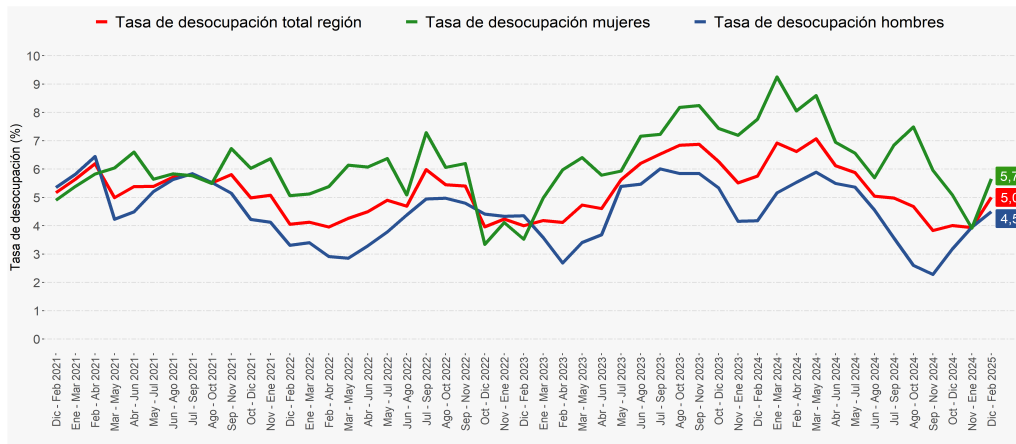


- En el trimestre móvil diciembre 2024 - febrero 2025, la estimación de la tasa de desocupación regional fue **5,0%**, descendiendo **0,8** puntos porcentuales (pp.) en doce meses.
- Anualmente, la estimación de personas ocupadas bajó **0,6%**, incida por la disminución en los hombres (**-1,1%**).
- Por categoría ocupacional, el descenso de la población ocupada se debió, principalmente, a las personas asalariadas del sector privado (**-3,3%**).
- Por actividad económica, la variación negativa de las personas ocupadas fue incida, fundamentalmente, por enseñanza (**-8,0%**) e industria manufacturera (**-5,9%**).
- La tasa de ocupación informal fue **18,2%**, disminuyendo **1,5 pp.** respecto al trimestre móvil diciembre 2023 - febrero 2024.

■ Evolución tasa de desocupación, según sexo, total región

Trimestres móviles



TRIMESTRE MÓVIL

(diciembre 2024 - febrero 2025)

Tasa de participación en la fuerza de trabajo	66,7%
Tasa de ocupación	63,4%
Tasa de desocupación	5,0%

Niveles (total de personas)

Fuerza de trabajo	101.995
Ocupadas	96.892
Ocupadas informales	17.605
Desocupadas ^b	5.103
Inactivas	50.890

Variaciones a 12 meses

Fuerza de trabajo	-1,4%
Ocupadas	-0,6%
Ocupadas informales	-8,4%
Desocupadas ^b	-14,3%
Inactivas	5,8%

Tasas analíticas

Tasa de desocupación con iniciadores disponibles (SU1)	5,5%
Tasa combinada de desocupación y tiempo parcial involuntario (SU2)	9,0%
Tasa combinada de desocupación y fuerza de trabajo potencial (SU3)	15,7%

Tasa de presión laboral	13,9%
-------------------------	-------

Informalidad laboral

Tasa de ocupación informal	18,2%
Tasa de ocupación en el sector informal	9,3%

Desocupación

En el trimestre móvil de análisis, la estimación de la tasa de desocupación regional se situó en 5,0%, disminuyendo 0,8 pp. en doce meses, debido a la baja de 1,4% de la fuerza de trabajo, mayor al descenso de 0,6% de las personas ocupadas. Por su parte, las personas desocupadas^b decrecieron 14,3%.

Ocupación

Las personas ocupadas disminuyeron 0,6% en doce meses, equivalente a 564 personas menos, siendo incididas negativamente por los hombres, que retrocedieron 1,1%. Según tramo etario, la mayor incidencia negativa se consignó en el segmento de 55 y más años, con una baja interanual de 4,7%.

Según categoría ocupacional, el descenso de la población ocupada fue incidido, principalmente, por personas

asalariadas del sector privado (-3,3%). En tanto, por sector económico la variación interanual negativa de las personas ocupadas fue incida, fundamentalmente, por enseñanza (-8,0%), industria manufacturera (-5,9%) y comercio (-0,2%).

La tasa de ocupación informal se ubicó en 18,2%, decreciendo 1,5 pp. en doce meses. Mientras que, las personas ocupadas informales presentaron un retroceso de 8,4%.

Participación laboral

La tasa de participación¹ regional fue 66,7%, disminuyendo 1,6 pp., en tanto, la tasa de ocupación¹ se situó en 63,4% bajando 0,9 pp. en doce meses. Por su parte, la población fuera de la fuerza de trabajo se estimó en 50.890 personas, subiendo 5,8% interanualmente; incida, en mayor medida, por las personas inactivas potencialmente activas (15,5%).

TRIMESTRES MÓVILES (2024-2025)

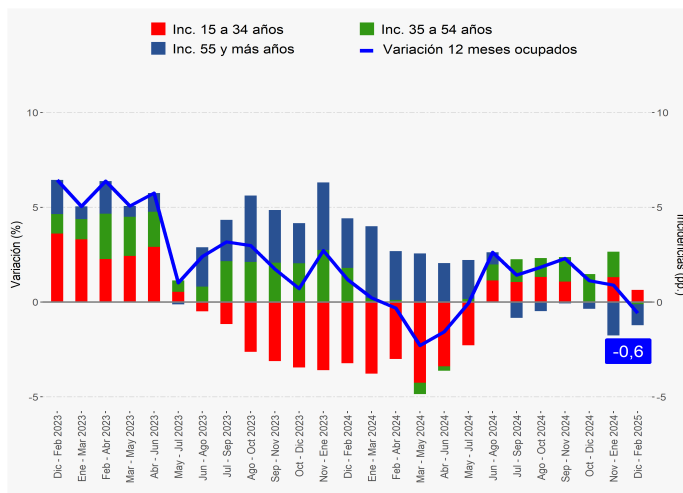
Tasa de desocupación (%)	Dic - Feb	Ene - Mar	Feb - Abr	Mar - May	Abr - Jun	May - Jul	Jun - Ago	Jul - Sep	Ago - Oct	Sep - Nov	Oct - Dic	Nov - Ene	Dic - Feb
Total región	5,8	6,9	6,6	7,1	6,1	5,9	5,0	5,0	4,7	3,8	4,0	3,9	5,0
Mujeres	7,8	9,3	8,1	8,6	6,9	6,6	5,7	6,8	7,5	6,0	5,1	3,9	5,7
Hombres	4,2	5,2	5,5	5,9	5,5	5,4	4,6	3,6	2,6	2,3	3,2	4,0	4,5

(1) La variación de las estimaciones puede diferir en el total al considerar un mayor número de decimales.

Nota técnica: A partir de la difusión de los resultados del trimestre móvil febrero - abril de 2022, la Encuesta Nacional de Empleo (ENE) publica una nota estadística que presenta las principales estimaciones, con sus respectivas desagregaciones, de acuerdo con los criterios de calidad estadística institucional, además de los códigos AAPOR, que presentan indicadores de rendimiento y calidad en el monitoreo del proceso de recolección de datos. Para más información ver la [Nota Estadística ENE](#).
b: estimación no fiable (número de casos muestrales menor a 60, grados de libertad menores a 9 o coeficiente de variación mayor a 30%).

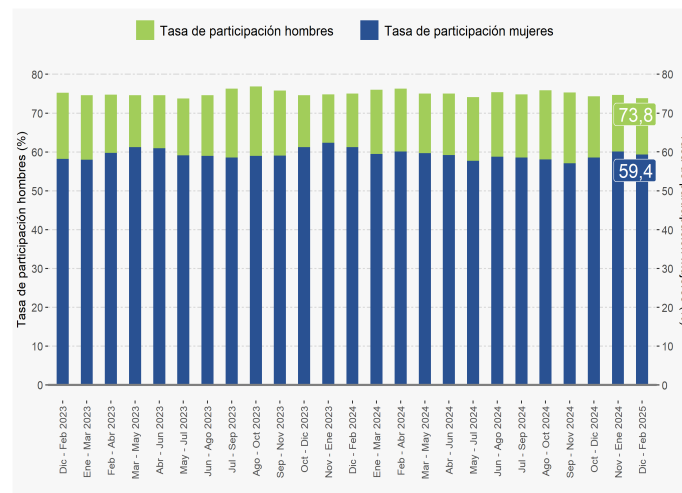
■ Variación a 12 meses de personas ocupadas e incidencias según tramo de edad, total región

Trimestres móviles



■ Evolución de la tasa de participación, según sexo, total región

Trimestres móviles



Personas ocupadas según tramo etario

Según tramo etario, la mayor incidencia negativa se consignó en el segmento de 55 y más años el cual bajó 4,7%, seguido por el tramo de 35-54 años con un descenso de 0,2% en doce meses.

Según sexo, el segmento que presentó la mayor incidencia negativa en la disminución de los hombres ocupados (-1,1%), fue el tramo de 55 y más años, con una variación interanual negativa de 8,4%. Mientras que en el aumento de las mujeres ocupadas (0,1%), el tramo de 15-34 años evidenció la mayor incidencia positiva, ascendiendo 6,7%.

Tasa de desocupación por sexo

La tasa de desocupación de los hombres se ubicó en 4,5%, presentando un crecimiento de 0,3 pp., en doce meses, debido a la baja en la fuerza de trabajo masculina (-0,7%), menor al descenso de los hombres ocupados (-1,1%). Por su parte, los desocupados^b subieron 6,9% en relación al trimestre móvil diciembre 2023 - febrero 2024.

En tanto, debido al ascenso de los hombres en la población en edad de trabajar (0,9%) y a la disminución registrada en la fuerza de trabajo masculina (-0,7%), la tasa de participación masculina¹ se estimó en 73,8%, anotando una variación interanual negativa de 1,3 pp. y la tasa de ocupación para los hombres bajó 1,4 pp. situándose en 70,5%. Por otro lado, los hombres fuera de la fuerza de trabajo se expandieron 6,0% en doce meses.

La tasa de desocupación de las mujeres en la Región de Magallanes fue 5,7%, decreciendo 2,1 pp. al comparar con

el trimestre móvil diciembre 2023 - febrero 2024, debido a la disminución en la fuerza de trabajo femenina (-2,2%) y al incremento de las mujeres ocupadas (0,1%). Por su parte, las desocupadas^b evidenciaron un retroceso de 28,7% interanualmente.

A su vez, debido a la expansión de las mujeres en la población en edad de trabajar (0,9%) y al decrecimiento registrado en la fuerza de trabajo femenina (-2,2%), la tasa de participación de las mujeres¹ fue 59,4%, anotando una variación interanual negativa de 1,8 pp., mientras que la tasa de ocupación femenina descendió 0,5 pp., situándose en 56,0%. Por otro lado, las mujeres fuera de la fuerza de trabajo denotaron un aumento de 5,8%.

Tasa de presión laboral

En el trimestre móvil de análisis, la tasa de presión laboral fue 13,9%, registrando un alza de 0,7 pp. respecto al trimestre móvil diciembre 2023 - febrero 2024. Por sexo, la tasa de presión laboral masculina se estimó en 13,3%, subiendo 2,4 pp.; en tanto, la tasa de presión laboral femenina se ubicó en 14,7%, con un retroceso de 1,4 pp. interanualmente.

Grupo ocupacional

La disminución en doce meses de la población ocupada (-0,6%) se explicó, fundamentalmente, por la baja en el grupo ocupacional de técnicos y profesionales de nivel medio (-12,5%). En tanto, el grupo ocupacional que presentó el principal crecimiento fue operadores de máquinas y ensambladores (36,9%).

(1) La variación de las estimaciones puede diferir en el total al considerar un mayor número de decimales.
b: estimación no fiable (número de casos muestrales menor a 60, grados de libertad menores a 9 o coeficiente de variación mayor a 30%).

Actividad económica²

En el trimestre móvil de análisis, los sectores económicos que más incidieron en la disminución de las personas ocupadas (-0,6%) fueron enseñanza, industria manufacturera y comercio, que tuvieron variaciones negativas de 8,0%, 5,9% y 0,2%, respectivamente. Mientras que, la actividad económica que anotó el mayor aumento fue actividades de salud (29,0%).

Categoría ocupacional

El descenso interanual de la población ocupada se debió, principalmente, a la baja de personas asalariadas del sector privado (-3,3%). Por otra parte, las personas asalariadas del sector público presentaron el mayor crecimiento (9,3%), en comparación al trimestre móvil diciembre 2023 - febrero 2024.

Informalidad laboral

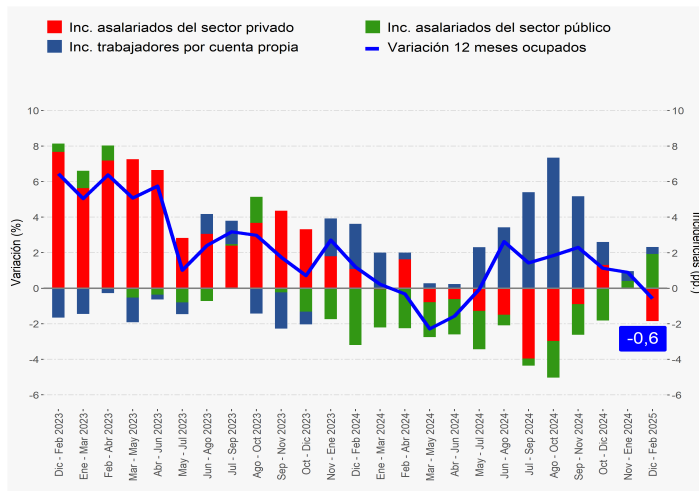
En el trimestre móvil diciembre 2024 - febrero 2025, las personas ocupadas informales se estimaron en 17.605 personas, retrocediendo 8,4% en doce meses, equivalente a 1.605 personas ocupadas informales menos. Resultado incidido por la variación negativa de las mujeres (-10,0%) y de los hombres (-6,9%).

TRIMESTRES MÓVILES (2024-2025)

Tasa de ocupación informal (%)	Dic - Feb	Ene - Mar	Feb - Abr	Mar - May	Abr - Jun	May - Jul	Jun - Ago	Jul - Sep	Ago - Oct	Sep - Nov	Oct - Dic	Nov - Ene	Dic - Feb
Total región	19,7	19,2	19,1	19,1	20,2	20,6	22,5	22,7	23,5	23,2	21,2	20,2	18,2
Mujeres	21,7	20,5	19,4	19,9	21,9	23,1	24,5	24,5	25,1	26,6	25,3	24,0	19,5
Hombres	18,2	18,2	18,8	18,5	18,9	18,7	21,1	21,4	22,4	20,7	18,2	17,3	17,1

Variación a 12 meses de población ocupada e incidencias según categoría en la ocupación, total región

Trimestres móviles

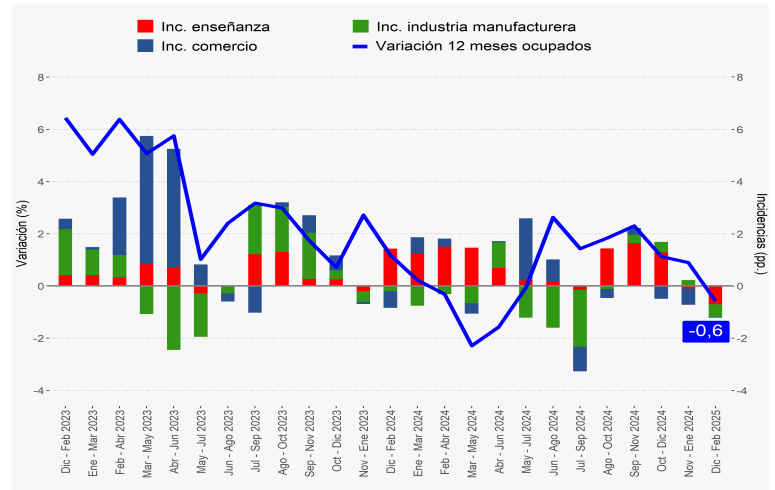


(2) Para el análisis por rama de actividad se seleccionaron aquellas ramas que históricamente en la región, han concentrado la mayor participación de población ocupada y cuentan, en la mayoría de los trimestres móviles, con calidad estadística adecuada (industria manufacturera; construcción; comercio; transporte; alojamiento y servicio de comidas; administración pública; enseñanza; y actividades de salud). Las demás ramas quedaron agrupadas, esto para poder cumplir con los criterios de calidad que permiten la publicación de este análisis.

a: estimación poco fiable (coeficiente de variación mayor a 15% y menor o igual a 30%. En el caso de estimaciones de razón, si no cumple con el umbral de aceptación asociado a su error estándar).

Variación a 12 meses de personas ocupadas e incidencias según ramas de actividad económica^{2/a}, total región

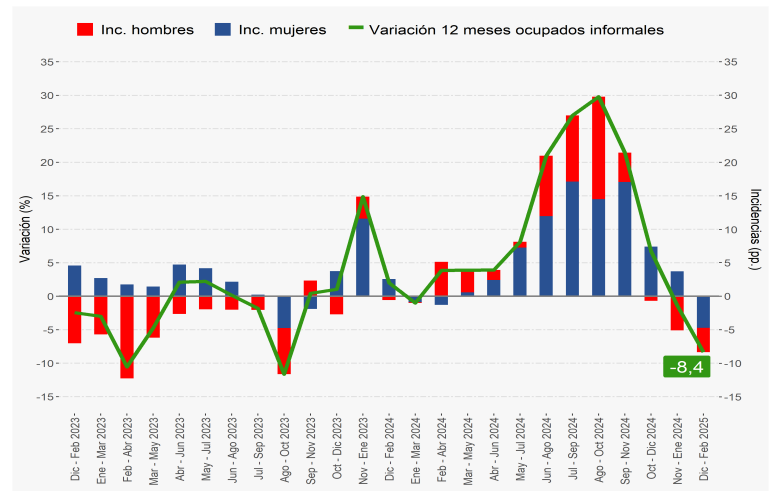
Trimestres móviles



La tasa de ocupación informal se situó en 18,2% en el período de análisis, descendiendo 1,5 pp. interanualmente. En tanto, para los hombres la tasa de ocupación informal fue 17,1%, con un decrecimiento de 1,1 pp.; mientras que, en las mujeres la tasa de informalidad se ubicó en 19,5%, disminuyendo 2,2 pp. en relación al trimestre móvil diciembre 2023 - febrero 2024.

Variación a 12 meses de personas ocupadas informales e incidencias según sexo, total región

Trimestres móviles



Horas efectivas

El volumen de trabajo, medido a través del número total de horas efectivas trabajadas por la población ocupada, disminuyó 3,0% interanualmente. Por su parte, el promedio de horas efectivas retrocedió 2,9%, situándose en 34,1 horas. Según sexo, el promedio de horas para los hombres fue 37,5 y para las mujeres 29,6 horas.

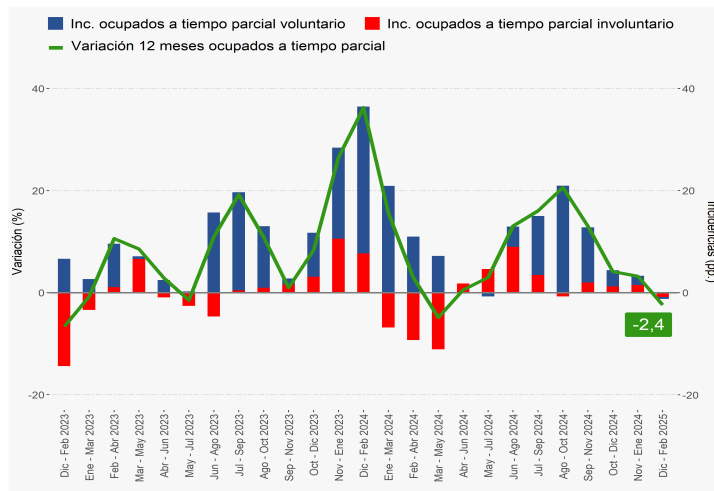
Horas habituales

La variación negativa de las personas ocupadas (-0,6%) fue incida, principalmente, por quienes trabajaron con jornada de 45 horas, que decrecieron 64,9% y por las personas trabajadoras con jornada de 46 y más horas, que bajaron 16,0% en doce meses.

Tiempo parcial voluntario e involuntario

Las personas ocupadas a tiempo parcial involuntario^b descendieron 4,1% interanualmente, disminuyendo en 150 personas. En tanto, las personas ocupadas a tiempo parcial voluntario registraron un retroceso de 0,5%. Por sexo, las mujeres ocupadas a tiempo parcial voluntario bajaron 3,6%, mientras que los hombres subieron 3,8% en doce meses.

Variación a 12 meses de población ocupada a tiempo parcial e incidencias^{a/b}, según voluntariedad de trabajar de forma parcial
Trimestres móviles



SUBUTILIZACIÓN DE LA FUERZA DE TRABAJO

Tasa de desocupación con iniciadores disponibles (SU1)³

La tasa de desocupación con iniciadores disponibles fue 5,5%, disminuyendo 1,2 pp. en doce meses. El descenso de las personas desocupadas^b (-14,3%) y el decrecimiento de las y los iniciadores disponibles^b (-45,5%), explicaron el comportamiento del indicador.

Tasa combinada de desocupación y tiempo parcial involuntario (SU2)⁴

A partir de la baja de las personas desocupadas^b (-14,3%), junto con el descenso de quienes se ocupan a tiempo parcial involuntario^b (-4,1%) y de las y los iniciadores disponibles^b (-45,5%), la tasa combinada de desocupación y tiempo parcial involuntario decreció 1,2 pp., situándose en 9,0%.

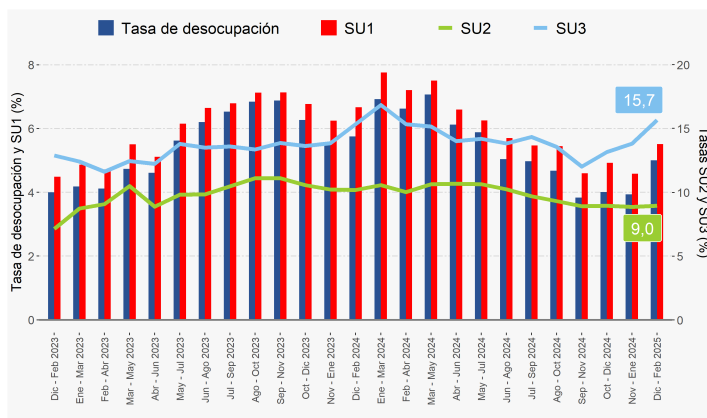
Tasa combinada de desocupación y fuerza de trabajo potencial (SU3)⁵

La fuerza de trabajo potencial, comúnmente conocida como personas inactivas potencialmente activas, consistió en 12.346 personas en el período de análisis, registrando un aumento de 15,5% en doce meses; variación incida únicamente por el ascenso de las mujeres (33,3%).

La tasa combinada de desocupación y fuerza de trabajo potencial¹ regional se estimó en 15,7%, creciendo 0,4 pp. al comparar con el trimestre móvil diciembre 2023 - febrero 2024. Según sexo, para los hombres el indicador llegó a 12,6%, mientras que en las mujeres fue 19,3%. La brecha de género¹ se ubicó en 6,7 pp. en el período de análisis.

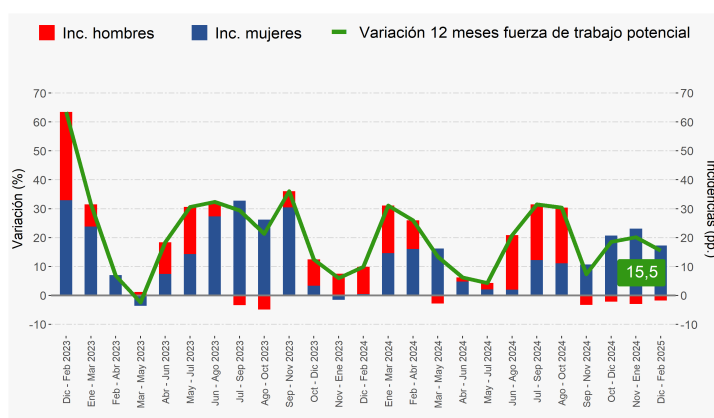
Evolución de las tasas de desocupación y subutilización de la fuerza de trabajo, total región

Trimestres móviles



Variación a 12 meses de la fuerza de trabajo potencial e incidencia según sexo^{a/b}, total región

Trimestres móviles



(1) La variación de las estimaciones puede diferir en el total al considerar un mayor número de decimales.

(3) Indicador SU1 = (desocupados + iniciadores disponibles) / (fuerza de trabajo + iniciadores disponibles).

(4) Indicador SU2 = (desocupados + iniciadores disponibles + ocupados a tiempo parcial involuntario) / (fuerza de trabajo + iniciadores disponibles).

(5) Indicador SU3 = (desocupados + iniciadores disponibles + fuerza de trabajo + iniciadores disponibles) / (fuerza de trabajo + fuerza de trabajo potencial).

a: estimación poco fiable (coeficiente de variación mayor a 15% y menor o igual a 30%). En el caso de estimaciones de razón, si no cumple con el umbral de aceptación asociado a su error estándar).

b: estimación no fiable (número de casos muestrales menor a 60, grados de libertad menores a 9 o coeficiente de variación mayor a 30%).

Desocupación y ocupación

La tasa de desocupación de la Provincia de Magallanes fue 5,7%, por otra parte, la tasa de ocupación provincial se situó en 63,1%, mientras que, la tasa de participación laboral alcanzó 66,9% en el trimestre móvil de análisis. La fuerza de trabajo en la provincia consistió en 82.003 personas, de las cuales el 94,3% correspondió a personas ocupadas (77.299 personas) y el porcentaje restante a 4.705 personas desocupadas^b; además, se registraron 40.541 personas fuera de la fuerza de trabajo.

Principales tasas analíticas de la fuerza de trabajo

La tasa de desocupación con iniciadores disponibles (SU1) de la Provincia de Magallanes se situó en 6,2% en el período de análisis. Según sexo, para los hombres el indicador SU1 se ubicó en 5,6%, mientras que para las mujeres fue 7,1%. Por otra parte, la tasa combinada de desocupación y tiempo parcial involuntario (SU2) fue 10,1%. Según sexo, para los hombres el indicador SU2 se situó en 8,2% y en las mujeres fue 12,6% en el trimestre móvil diciembre 2024 - febrero 2025.

■ Población en edad de trabajar por situación en la fuerza de trabajo, ambos sexos

Provincia de Magallanes

Trimestre móvil	Población en edad de trabajar (total de personas)	Fuerza de trabajo (total de personas)	Personas ocupadas (total de personas)	Personas desocupadas (total de personas)
Dic 2024 - Feb 2025	122.544	82.003	77.299	4.705 ^b

Trimestre móvil	Fuera de la fuerza de trabajo (total de personas)	Tasa de desocupación (%)	Tasa de ocupación (%)	Tasa de participación (%)
Dic 2024 - Feb 2025	40.541	5,7	63,1	66,9

b: estimación no fiable (número de casos muestrales menor a 60, grados de libertad menores a 9 o coeficiente de variación mayor a 30%).