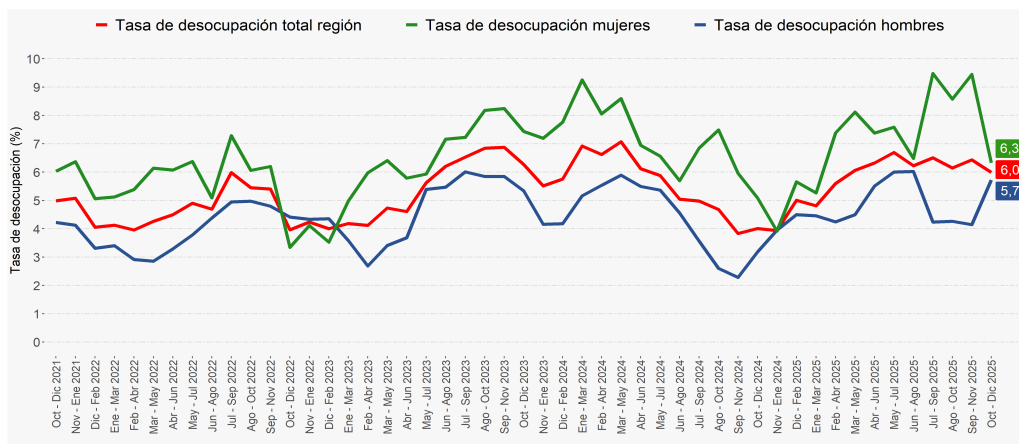


- En el trimestre móvil octubre - diciembre 2025, la estimación de la tasa de desocupación regional fue **6,0%**, creciendo **2,0 puntos porcentuales (pp.)** en doce meses.
- Anualmente, la estimación de personas ocupadas subió **1,5%**, incida por el aumento en las mujeres (**4,3%**).
- Por categoría ocupacional, el ascenso de la población ocupada se debió, principalmente, a las personas asalariadas formales (**5,3%**).
- Por actividad económica, la variación positiva de las personas ocupadas fue incida, fundamentalmente, por actividades de salud (**42,2%**) y transporte (**15,0%**).
- La tasa de ocupación informal fue **20,9%**, disminuyendo **0,3 pp.** respecto al trimestre móvil octubre - diciembre 2024.

### ■ Evolución tasa de desocupación, según sexo<sup>a</sup>, total región

Trimestres móviles



### TRIMESTRE MÓVIL

(octubre - diciembre 2025)

Tasa de participación en la fuerza de trabajo	68,4%
Tasa de ocupación	64,3%
Tasa de desocupación	6,0%

#### Niveles (total de personas)

Fuerza de trabajo	105.340
Ocupadas	99.030
Ocupadas informales	20.707
Desocupadas <sup>a</sup>	6.310
Inactivas	48.686

#### Variaciones a 12 meses

Fuerza de trabajo	3,7%
Ocupadas	1,5%
Ocupadas informales	0,1%
Desocupadas <sup>a</sup>	55,0%
Inactivas	-4,6%

#### Tasas analíticas

Tasa de desocupación con iniciadores disponibles (SU1)	6,6%
Tasa combinada de desocupación y tiempo parcial involuntario (SU2)	10,4%
Tasa combinada de desocupación y fuerza de trabajo potencial (SU3)	12,3%

Tasa de presión laboral	13,9%
-------------------------	-------

#### Informalidad laboral

Tasa de ocupación informal	20,9%
Tasa de ocupación en el sector informal	10,5%

## Desocupación

En el trimestre móvil de análisis, la estimación de la tasa de desocupación regional se situó en 6,0%, aumentando 2,0 pp. en doce meses, debido al ascenso de 3,7% de la fuerza de trabajo, mayor al incremento de 1,5% de las personas ocupadas. Por su parte, las personas desocupadas<sup>a</sup> subieron 55,0%.

## Ocupación

Las personas ocupadas crecieron 1,5% en doce meses, equivalente a 1.474 personas más, siendo incididas positivamente por las mujeres, que aumentaron 4,3%. Según tramo etario, la mayor incidencia positiva se consignó en el segmento de 15-34 años, con un alza interanual de 6,9%.

Según categoría ocupacional, el incremento de la población ocupada fue incido por personas asalariadas formales (5,3%)

y asalariadas informales<sup>a</sup> (13,7%). En tanto, por sector económico la variación interanual positiva de las personas ocupadas fue incida, fundamentalmente, por actividades de salud (42,2%); transporte (15,0%); y alojamiento y servicio de comidas<sup>a</sup> (15,6%).

La tasa de ocupación informal se ubicó en 20,9%, decreciendo 0,3 pp. en doce meses. Mientras que, las personas ocupadas informales presentaron una expansión de 0,1%.

## Participación laboral

La tasa de participación regional fue 68,4%, subiendo 1,8 pp., en tanto, la tasa de ocupación se situó en 64,3%, ascendiendo 0,4 pp. Por su parte, la población fuera de la fuerza de trabajo se estimó en 48.686 personas, bajando 4,6% interanualmente; incida, principalmente, por las personas inactivas potencialmente activas (-28,8%).

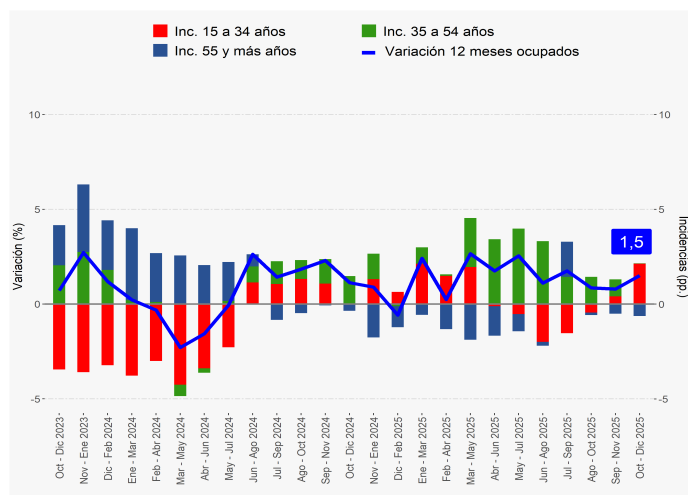
## TRIMESTRES MÓVILES (2024-2025)

Tasa de desocupación <sup>a</sup> (%)	Oct - Dic	Nov - Ene	Dic - Feb	Ene - Mar	Feb - Abr	Mar - May	Abr - Jun	May - Jul	Jun - Ago	Jul - Sep	Ago - Oct	Sep - Nov	Oct - Dic
<b>Total región</b>	4,0	3,9	5,0	4,8	5,6	6,1	6,3	6,7	6,2	6,5	6,1	6,4	6,0
<b>Mujeres</b>	5,1	3,9	5,7	5,3	7,4	8,1	7,4	7,6	6,5	9,5	8,6	9,4	6,3
<b>Hombres</b>	3,2	4,0	4,5	4,5	4,2	4,5	5,5	6,0	6,0	4,2	4,3	4,1	5,7

**Nota técnica:** A partir de la difusión de los resultados del trimestre móvil febrero - abril de 2022, la Encuesta Nacional de Empleo (ENE) publica una nota estadística que presenta las principales estimaciones, con sus respectivas desagregaciones, de acuerdo con los criterios de calidad estadística institucional, además de los códigos AAPOR, que presentan indicadores de rendimiento y calidad en el monitoreo del proceso de recolección de datos. Para más información ver la [Nota Estadística ENE](#).  
a: estimación poco fiable (coeficiente de variación mayor a 15% y menor o igual a 30%). En el caso de estimaciones de razón, si no cumple con el umbral de aceptación asociado a su error estándar).

## Variación a 12 meses de personas ocupadas e incidencias según tramo de edad, total región

Trimestres móviles



## Personas ocupadas según tramo etario

Según tramo etario, la mayor incidencia positiva se consignó en el segmento de 15-34 años el cual subió 6,9% en doce meses.

Según sexo, el segmento que presentó la mayor incidencia positiva en el crecimiento de las mujeres ocupadas (4,3%), fue el tramo de 35-54 años<sup>a</sup>, con una variación interanual positiva de 5,4%. Mientras que en la disminución de los hombres ocupados (-0,6%), el tramo de 35-54 años fue el que evidenció la mayor incidencia negativa, decreciendo 4,0%.

## Tasa de desocupación por sexo

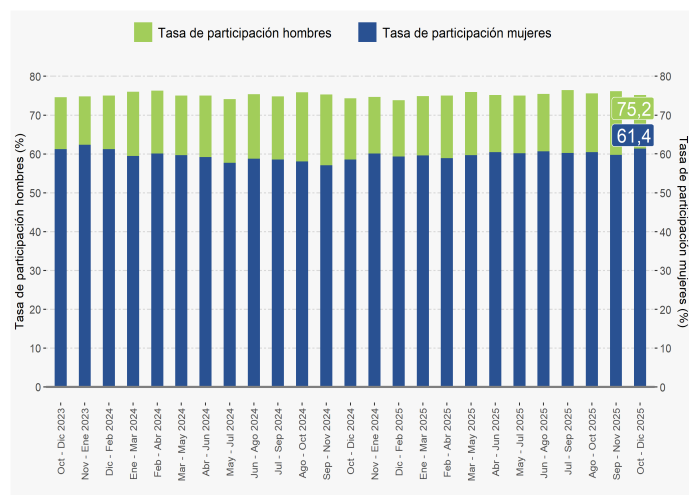
La tasa de desocupación de los hombres se ubicó en 5,7%, subiendo 2,5 pp., debido al incremento de 2,1% de la fuerza de trabajo y al descenso de los hombres ocupados (-0,6%). Por su parte, los desocupados<sup>b</sup> ascendieron 83,7% en relación al trimestre móvil octubre - diciembre 2024.

En tanto, debido a la expansión de los hombres en la población en edad de trabajar (0,9%), menor al aumento registrado en la fuerza de trabajo masculina (2,1%), la tasa de participación masculina se estimó en 75,2%, anotando una variación interanual positiva de 0,9 pp. y la tasa de ocupación para los hombres bajó 1,1 pp. situándose en 70,9%. Por otro lado, los hombres fuera de la fuerza de trabajo disminuyeron 2,5% en doce meses.

La tasa de desocupación de las mujeres en la Región de Magallanes fue 6,3%, creciendo 1,2 pp. al comparar con el trimestre móvil octubre - diciembre 2024, debido al incremento en la fuerza de trabajo femenina (5,7%), mayor al aumento de

## Evolución de la tasa de participación, según sexo, total región

Trimestres móviles



las mujeres ocupadas (4,3%). Por su parte, las desocupadas<sup>b</sup> evidenciaron un alza interanual de 31,4%.

A su vez, debido a la expansión de las mujeres en la población en edad de trabajar (0,9%), menor al ascenso registrado en la fuerza de trabajo femenina (5,7%), la tasa de participación de las mujeres fue 61,4%, anotando una variación interanual positiva de 2,8 pp., mientras que la tasa de ocupación femenina subió 1,9 pp., situándose en 57,5%. Por otro lado, las mujeres fuera de la fuerza de trabajo retrocedieron 5,9% interanualmente.

## Tasa de presión laboral

En el trimestre móvil de análisis, la tasa de presión laboral fue 13,9%, registrando un incremento de 2,2 pp. respecto al trimestre móvil octubre - diciembre 2024. Por sexo, la tasa de presión laboral masculina se estimó en 12,2%, subiendo 1,4 pp.; en tanto, la tasa de presión laboral femenina se ubicó en 16,1%, con un crecimiento interanual de 3,2 pp.

## Grupo ocupacional

La variación positiva en doce meses de la población ocupada (1,5%) se explicó, en mayor medida, por el aumento en el grupo ocupacional de trabajadores de los servicios y comercios<sup>a</sup> (26,0%); seguido por el grupo de ocupaciones elementales<sup>a</sup> (8,0%); y el grupo de directivos y gerentes (16,1%). En tanto, el grupo ocupacional que presentó el principal descenso fue operadores de máquinas y ensambladores (-28,7%).

a: estimación poco fiable (coeficiente de variación mayor a 15% y menor o igual a 30%. En el caso de estimaciones de razón, si no cumple con el umbral de aceptación asociado a su error estándar).

b: estimación no fiable (número de casos muestrales menor a 60, grados de libertad menores a 9 o coeficiente de variación mayor a 30%).

Actividad económica<sup>1</sup>

En el trimestre móvil de análisis, los sectores económicos que más incidieron en el incremento de las personas ocupadas (1,5%) fueron actividades de salud; transporte; y alojamiento y servicio de comidas<sup>a</sup>, que tuvieron variaciones positivas de 42,2%, 15,0% y 15,6%, respectivamente. Mientras que, la actividad económica que anotó la mayor disminución fue industria manufacturera<sup>a</sup> (-19,7%), seguida por administración pública (-12,9%) y enseñanza (-11,2%).

Categoría ocupacional

El ascenso interanual de la población ocupada se debió al aumento de personas asalariadas formales (5,3%) y asalariadas informales<sup>a</sup> (13,7%).

Informalidad laboral

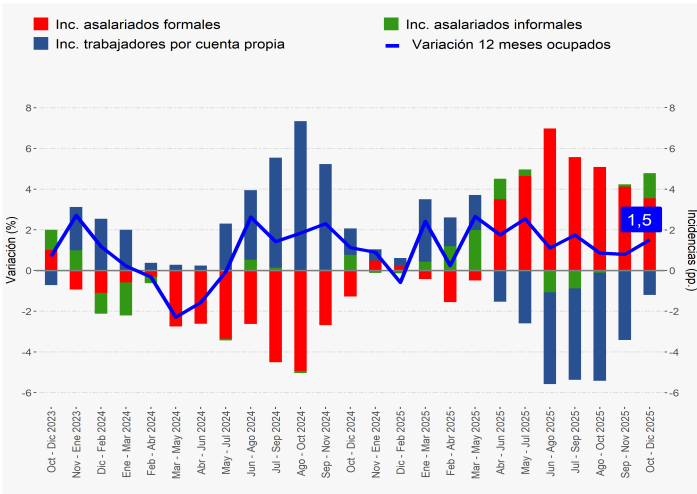
En el trimestre móvil octubre - diciembre 2025, las personas ocupadas informales se estimaron en 20.707 personas, creciendo 0,1% en doce meses, equivalente a 12 personas ocupadas informales adicionales. Resultado incidido únicamente por la variación positiva de los hombres (2,1%) debido a que las mujeres<sup>a</sup> decrecieron (-1,9%).

TRIMESTRES MÓVILES (2024-2025)

Tasa de ocupación informal (%)	Oct - Dic	Nov - Ene	Dic - Feb	Ene - Mar	Feb - Abr	Mar - May	Abr - Jun	May - Jul	Jun - Ago	Jul - Sep	Ago - Oct	Sep - Nov	Oct - Dic
Total región	21,2	20,2	18,2	20,3	20,4	21,6	19,7	19,8	18,8	19,5	20,4	20,5	20,9
Mujeres	25,3	24,0	19,5	19,5	18,7	22,1	21,6	22,6	22,3	22,4	23,8	21,5	23,8
Hombres	18,2	17,3	17,1	20,9	21,6	21,2	18,3	17,6	16,2	17,5	17,9	19,7	18,7

Variación a 12 meses de población ocupada e incidencias según categoría en la ocupación<sup>a</sup>, total región

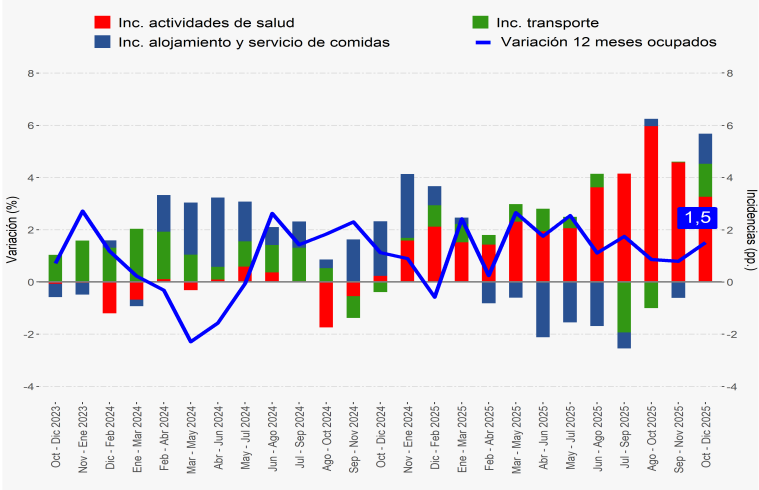
Trimestres móviles



(1) Para el análisis por rama de actividad se seleccionaron aquellas ramas que históricamente en la región, han concentrado la mayor participación de población ocupada y cuentan, en la mayoría de los trimestres móviles, con calidad estadística adecuada (industria manufacturera; construcción; comercio; transporte; alojamiento y servicio de comidas; administración pública; enseñanza; y actividades de salud), las demás ramas quedaron agrupadas, esto para poder cumplir con los criterios de calidad que permiten la publicación de este análisis.  
a: estimación poco fiable (coeficiente de variación mayor a 15% y menor o igual a 30%. En el caso de estimaciones de razón, si no cumple con el umbral de aceptación asociado a su error estándar).  
b: estimación no fiable (número de casos muestrales menor a 60, grados de libertad menores a 9 o coeficiente de variación mayor a 30%).

Variación a 12 meses de personas ocupadas e incidencias según ramas de actividad económica<sup>1/a/b</sup>, total región

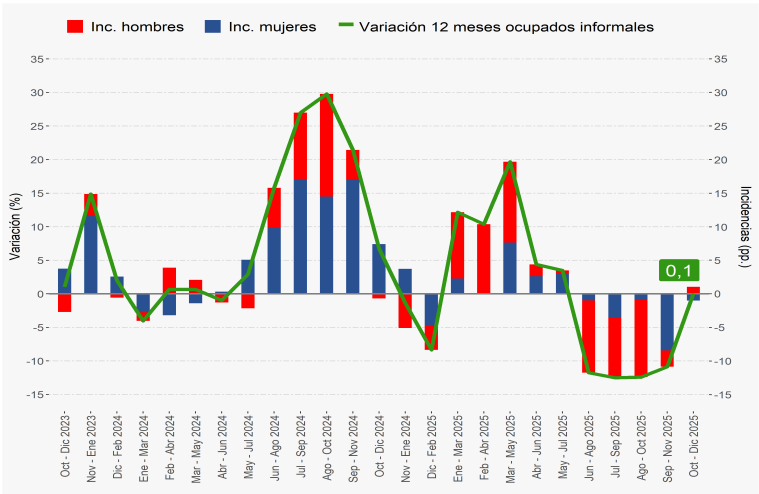
Trimestres móviles



La tasa de ocupación informal se situó en 20,9% en el período de análisis, bajando 0,3 pp. interanualmente. En tanto, para los hombres la tasa de ocupación informal fue 18,7%, con un alza de 0,5 pp.; mientras que, en las mujeres la tasa de informalidad se ubicó en 23,8%, descendiendo 1,5 pp. en relación al trimestre móvil octubre - diciembre 2024.

Variación a 12 meses de personas ocupadas informales e incidencias según sexo<sup>a</sup>, total región

Trimestres móviles



## Horas efectivas

El volumen de trabajo, medido a través del número total de horas efectivas trabajadas por la población ocupada, disminuyó 1,0% interanualmente. Por su parte, el promedio de horas efectivas bajó 2,5%, situándose en 37,1 horas. Según sexo, el promedio de horas para los hombres fue 39,8 y para las mujeres 33,6 horas.

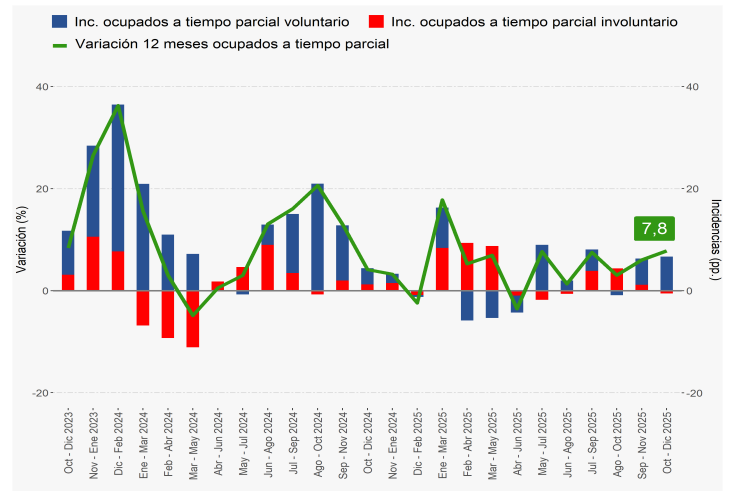
## Horas habituales

La variación positiva de las personas ocupadas (1,5%) fue incida por quienes trabajaron con jornada de 31-44 horas, que ascendieron 12,7% y por las personas trabajadoras con jornada parcial o 30 horas, que subieron 7,8% en doce meses.

## Tiempo parcial voluntario e involuntario

Las personas ocupadas a tiempo parcial voluntario<sup>a</sup> crecieron 8,8% interanualmente, aumentando en 1.184 personas; siendo incididas únicamente por las mujeres ocupadas a tiempo parcial voluntario, que subieron 19,6% en doce meses. En tanto, las personas ocupadas a tiempo parcial involuntario<sup>b</sup> registraron un retroceso de 2,3%.

## Variación a 12 meses de población ocupada a tiempo parcial e incidencias<sup>a/b</sup>, según voluntariedad de trabajar de forma parcial



## SUBUTILIZACIÓN DE LA FUERZA DE TRABAJO

### Tasa de desocupación con iniciadores disponibles (SU1)<sup>2</sup>

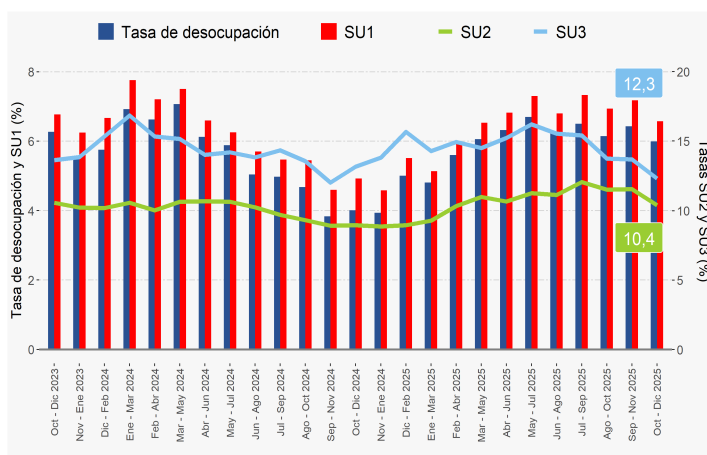
La tasa de desocupación con iniciadores disponibles<sup>3</sup> fue 6,6%, ascendiendo 1,7 pp. en doce meses. El alza de las personas desocupadas<sup>a</sup> (55,0%) y el descenso de las y los iniciadores disponibles<sup>b</sup> (-33,3%), explicaron el comportamiento del indicador.

### Tasa combinada de desocupación y tiempo parcial involuntario (SU2)<sup>4</sup>

A partir del aumento de las personas desocupadas<sup>a</sup> (55,0%), junto con la baja de quienes se ocupan a tiempo parcial involuntario<sup>b</sup> (-2,3%) y de las y los iniciadores disponibles<sup>b</sup> (-33,3%), la tasa combinada de desocupación y tiempo parcial involuntario<sup>3</sup> creció 1,5 pp., situándose en 10,4%.

### Evolución de las tasas de desocupación y subutilización de la fuerza de trabajo, total región

Trimestres móviles



(2) Indicador SU1 = (desocupados + iniciadores disponibles) / (fuerza de trabajo + iniciadores disponibles).

(3) La variación de las estimaciones puede diferir en el total al considerar un mayor número de decimales.

(4) Indicador SU2 = (desocupados + iniciadores disponibles + ocupados a tiempo parcial involuntario) / (fuerza de trabajo + iniciadores disponibles).

(5) Indicador SU3 = (desocupados + iniciadores disponibles + fuerza de trabajo potencial) / (fuerza de trabajo + iniciadores disponibles + fuerza de trabajo potencial).

a: estimación poco fiable (coeficiente de variación mayor a 15% y menor o igual a 30%). En el caso de estimaciones de razón, si no cumple con el umbral de aceptación asociado a su error estándar.

b: estimación no fiable (número de casos muestrales menor a 60, grados de libertad menores a 9 o coeficiente de variación mayor a 30%).

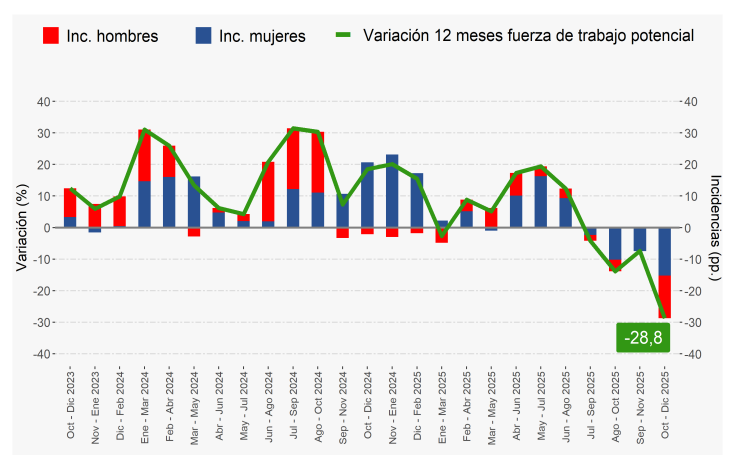
### Tasa combinada de desocupación y fuerza de trabajo potencial (SU3)<sup>5</sup>

La fuerza de trabajo potencial, comúnmente conocida como personas inactivas potencialmente activas, consistió en 6.938 personas en el período de análisis, anotando un retroceso de 28,8% en doce meses.

La tasa combinada de desocupación y fuerza de trabajo potencial regional se estimó en 12,3%, decreciendo 0,9 pp. al comparar con el trimestre móvil octubre - diciembre 2024. Según sexo, para los hombres el indicador llegó a 10,5%, mientras que en las mujeres fue 14,5%. La brecha de género se ubicó en 4,0 pp. en el período de análisis.

### Variación a 12 meses de la fuerza de trabajo potencial e incidencia según sexo<sup>a/b</sup>, total región

Trimestres móviles



## Desocupación y ocupación

La tasa de desocupación de la Provincia de Magallanes fue 6,9%, por otra parte, la tasa de ocupación provincial se situó en 62,5%, mientras que, la tasa de participación laboral alcanzó 67,1% en el trimestre móvil de análisis. La fuerza de trabajo en la provincia consistió en 82.805 personas, de las cuales el 93,1% correspondió a personas ocupadas (77.078 personas) y el porcentaje restante a 5.727 personas desocupadas<sup>b</sup>; además, se registraron 40.616 personas fuera de la fuerza de trabajo.

## Principales tasas analíticas de la fuerza de trabajo

La tasa de desocupación con iniciadores disponibles (SU1) de la Provincia de Magallanes se situó en 7,5% en el período de análisis. Según sexo, para los hombres el indicador SU1 se ubicó en 7,4%, mientras que para las mujeres fue 7,7%. Por otra parte, la tasa combinada de desocupación y tiempo parcial involuntario (SU2) fue 11,7%. Según sexo, para los hombres el indicador SU2 se situó en 10,3% y en las mujeres fue 13,4% en el trimestre móvil octubre - diciembre 2025.

### ■ Población en edad de trabajar por situación en la fuerza de trabajo, ambos sexos

#### Provincia de Magallanes

Trimestre móvil	Población en edad de trabajar (total de personas)	Fuerza de trabajo (total de personas)	Personas ocupadas (total de personas)	Personas desocupadas (total de personas)
Oct - Dic 2025	123.421	82.805	77.078	5.727 <sup>b</sup>

Trimestre móvil	Fuera de la fuerza de trabajo (total de personas)	Tasa de desocupación (%)	Tasa de ocupación (%)	Tasa de participación (%)
Oct - Dic 2025	40.616	6,9	62,5	67,1

b: estimación no fiable (número de casos muestrales menor a 60, grados de libertad menores a 9 o coeficiente de variación mayor a 30%).