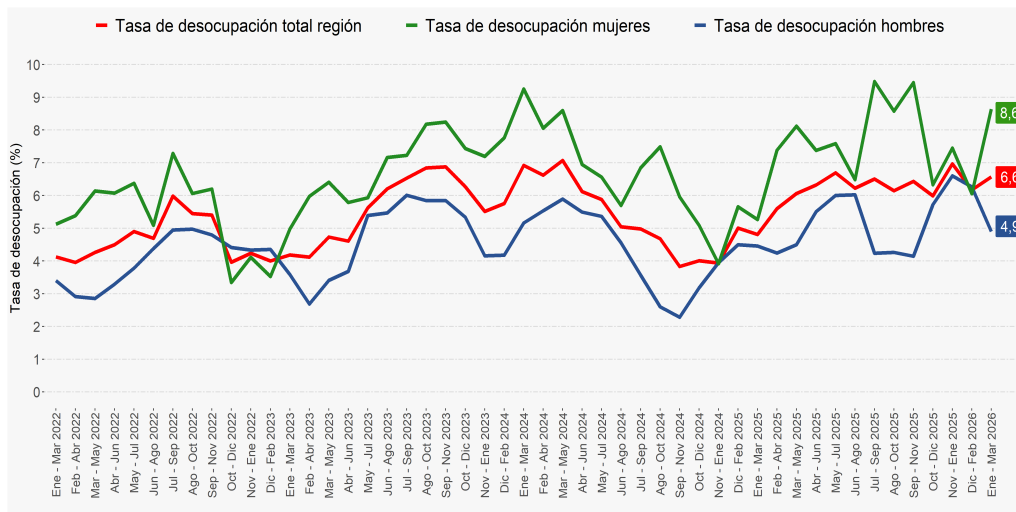


- En el trimestre móvil enero - marzo 2026, la estimación de la tasa de desocupación regional fue **6,6%**, creciendo **1,8** puntos porcentuales (pp.) en doce meses.
- Anualmente, la estimación de personas ocupadas subió **0,3%**, incidida por el aumento en las mujeres (**1,2%**).
- Por categoría ocupacional, el ascenso de la población ocupada se debió, principalmente, a las personas asalariadas formales (**2,5%**).
- Por actividad económica, la variación positiva de las personas ocupadas fue incidida, fundamentalmente, por construcción^a (**21,5%**) e industria manufacturera^a (**6,6%**).
- La tasa de ocupación informal fue **21,7%**, creciendo **1,4 pp.** respecto al trimestre móvil enero - marzo 2025.

■ Evolución tasa de desocupación, según sexo^a, total región

Trimestres móviles



Desocupación

En el trimestre móvil de análisis, la estimación de la tasa de desocupación regional se situó en 6,6%, aumentando 1,8 pp. en doce meses, debido al ascenso de 2,2% de la fuerza de trabajo, mayor al incremento de 0,3% de las personas ocupadas. Por su parte, las personas desocupadas subieron 39,8%.

Ocupación

Las personas ocupadas crecieron 0,3% en doce meses, equivalente a 324 personas más, siendo incididas positivamente por las mujeres, que aumentaron 1,2%. Según tramo etario, la única incidencia positiva se consignó en el segmento de 35-54 años, con un alza interanual de 3,6%.

Según categoría ocupacional, el incremento de la población ocupada fue incidido, en mayor medida, por personas

asalariadas formales (2,5%) y asalariadas informales (10,9%). En tanto, por sector económico la variación interanual positiva de las personas ocupadas fue incidida, fundamentalmente, por construcción^a (21,5%), industria manufacturera^a (6,6%) y enseñanza (5,6%).

La tasa de ocupación informal se ubicó en 21,7%, ascendiendo 1,4 pp. en doce meses. Mientras que, las personas ocupadas informales presentaron una expansión de 7,1%.

Participación laboral

La tasa de participación regional fue 68,3%, subiendo 0,9 pp., en tanto, la tasa de ocupación¹ se situó en 63,8%, descendiendo 0,3 pp. Por su parte, la población fuera de la fuerza de trabajo se estimó en 48.960 personas, bajando 1,9% interanualmente; incidida, principalmente, por las personas inactivas habituales (-2,1%).

TRIMESTRE MÓVIL

(enero - marzo 2026)

Tasa de participación en la fuerza de trabajo	68,3%
Tasa de ocupación	63,8%
Tasa de desocupación	6,6%
Niveles (total de personas)	
Fuerza de trabajo	105.398
Ocupadas	98.471
Ocupadas informales	21.371
Desocupadas	6.926
Inactivas	48.960
Variaciones a 12 meses	
Fuerza de trabajo	2,2%
Ocupadas	0,3%
Ocupadas informales	7,1%
Desocupadas	39,8%
Inactivas	-1,9%
Tasas analíticas	
Tasa de desocupación con iniciadores disponibles (SU1)	7,2%
Tasa combinada de desocupación y tiempo parcial involuntario (SU2)	13,8%
Tasa combinada de desocupación y fuerza de trabajo potencial (SU3)	15,9%
Tasa de presión laboral	16,8%
Informalidad laboral	
Tasa de ocupación informal	21,7%
Tasa de ocupación en el sector informal	11,4%

TRIMESTRES MÓVILES (2025-2026)

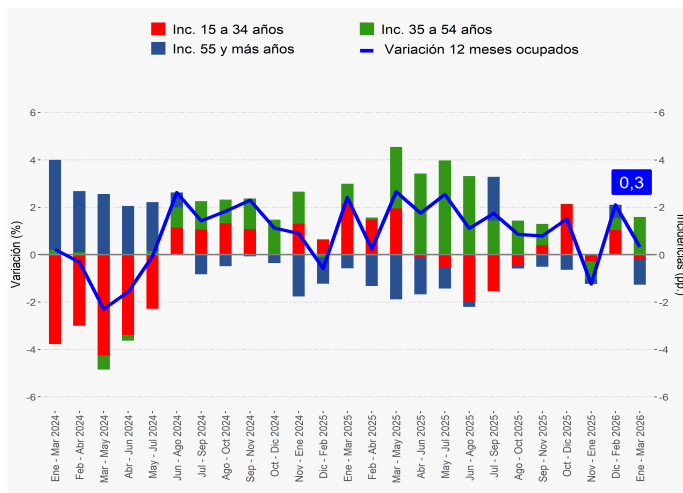
Tasa de desocupación ^a (%)	Ene - Mar	Feb - Abr	Mar - May	Abr - Jun	May - Jul	Jun - Ago	Jul - Sep	Ago - Oct	Sep - Nov	Oct - Dic	Nov - Ene	Dic - Feb	Ene - Mar
Total región	4,8	5,6	6,1	6,3	6,7	6,2	6,5	6,1	6,4	6,0	7,0	6,2	6,6
Mujeres	5,3	7,4	8,1	7,4	7,6	6,5	9,5	8,6	9,4	6,3	7,4	6,1	8,6
Hombres	4,5	4,2	4,5	5,5	6,0	6,0	4,2	4,3	4,1	5,7	6,6	6,3	4,9

(1) La variación de las estimaciones puede diferir en el total al considerar un mayor número de decimales.

Nota técnica: A partir de la difusión de los resultados del trimestre móvil febrero - abril de 2022, la Encuesta Nacional de Empleo (ENE) publica una nota estadística que presenta las principales estimaciones, con sus respectivas desagregaciones, de acuerdo con los criterios de calidad estadística institucional, además de los códigos AAPOR, que presentan indicadores de rendimiento y calidad en el monitoreo del proceso de recolección de datos. Para más información ver la [Nota Estadística ENE](#). a: estimación poco fiable (coeficiente de variación mayor a 15% y menor o igual a 30%. En el caso de estimaciones de razón, si no cumple con el umbral de aceptación asociado a su error estándar).

Variación a 12 meses de personas ocupadas e incidencias según tramo de edad, total región

Trimestres móviles



Personas ocupadas según tramo etario

Según tramo etario, la única incidencia positiva se consignó en el segmento de 35-54 años el cual subió 3,6%, en doce meses.

Según sexo, el segmento que presentó la mayor incidencia positiva en el crecimiento de las mujeres ocupadas (1,2%), fue el tramo de 35-54 años, con una variación interanual positiva de 6,5%. Mientras que en la disminución de los hombres ocupados (-0,3%), el tramo de 15-34 años fue el que evidenció la mayor incidencia negativa, decreciendo 1,5%.

Tasa de desocupación por sexo

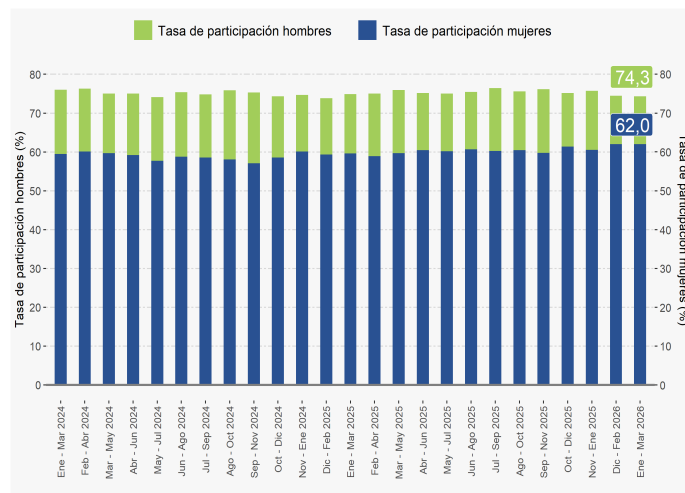
La tasa de desocupación de los hombres se ubicó en 4,9%, subiendo 0,4 pp., debido al incremento de 0,2% de la fuerza de trabajo y al descenso de los hombres ocupados (-0,3%). Por su parte, los desocupados^b ascendieron 10,2% en relación al trimestre móvil enero - marzo 2025.

En tanto, debido a la expansión de los hombres en la población en edad de trabajar (0,9%), mayor al aumento registrado en la fuerza de trabajo masculina (0,2%), la tasa de participación masculina¹ se estimó en 74,3%, anotando una variación interanual negativa de 0,6 pp. y la tasa de ocupación para los hombres¹ bajó 0,8 pp. situándose en 70,7%. Por otro lado, los hombres fuera de la fuerza de trabajo subieron 3,1% en doce meses.

La tasa de desocupación de las mujeres¹ en la Región de Magallanes fue 8,6%, creciendo 3,3 pp. al comparar con el trimestre móvil enero - marzo 2025, debido al incremento

Evolución de la tasa de participación, según sexo, total región

Trimestres móviles



en la fuerza de trabajo femenina (4,9%), mayor al aumento de las mujeres ocupadas (1,2%). Por su parte, las desocupadas^b evidenciaron un alza interanual de 72,3%.

A su vez, debido a la expansión de las mujeres en la población en edad de trabajar (0,9%), menor al ascenso registrado en la fuerza de trabajo femenina (4,9%), la tasa de participación de las mujeres fue 62,0%, anotando una variación positiva de 2,4 pp. en doce meses, mientras que la tasa de ocupación femenina subió 0,2 pp., situándose en 56,7%. Por otro lado, las mujeres fuera de la fuerza de trabajo retrocedieron 5,1% interanualmente.

Tasa de presión laboral

En el trimestre móvil de análisis, la tasa de presión laboral fue 16,8%, registrando un crecimiento de 2,7 pp. respecto al trimestre móvil enero - marzo 2025. Por sexo, la tasa de presión laboral masculina se estimó en 16,3%, subiendo 1,5 pp.; en tanto, la tasa de presión laboral femenina se ubicó en 17,4%, con un alza interanual de 4,1 pp.

Grupo ocupacional

La variación positiva en doce meses de la población ocupada (0,3%) se explicó, en mayor medida, por el aumento en el grupo ocupacional de trabajadores de los servicios y comercios (9,9%); seguido por el grupo de técnicos y profesionales de nivel medio (7,5%); y el grupo de ocupaciones elementales^a (6,3%). En tanto, el grupo ocupacional que presentó el principal descenso fue operadores de máquinas y ensambladores (-15,7%).

(1) La variación de las estimaciones puede diferir en el total al considerar un mayor número de decimales.

a: estimación poco fiable (coeficiente de variación mayor a 15% y menor o igual a 30%. En el caso de estimaciones de razón, si no cumple con el umbral de aceptación asociado a su error estándar).

b: estimación no fiable (número de casos muestrales menor a 60, grados de libertad menores a 9 o coeficiente de variación mayor a 30%).

Actividad económica²

En el trimestre móvil de análisis, los sectores económicos que más incidieron en el incremento de las personas ocupadas (0,3%) fueron construcción^a, industria manufacturera^a y enseñanza, que tuvieron variaciones positivas de 21,5%, 6,6% y 5,6%, respectivamente. Mientras que, la actividad económica que anotó la mayor disminución fue comercio (-18,2%), seguida por transporte (-9,5%) y administración pública (-3,1%).

Categoría ocupacional

El ascenso interanual de la población ocupada se debió, fundamentalmente, al aumento de personas asalariadas formales (2,5%) y asalariadas informales (10,9%). Por otra parte, la única categoría ocupacional que descendió fue trabajadores por cuenta propia (-14,7%).

Informalidad laboral

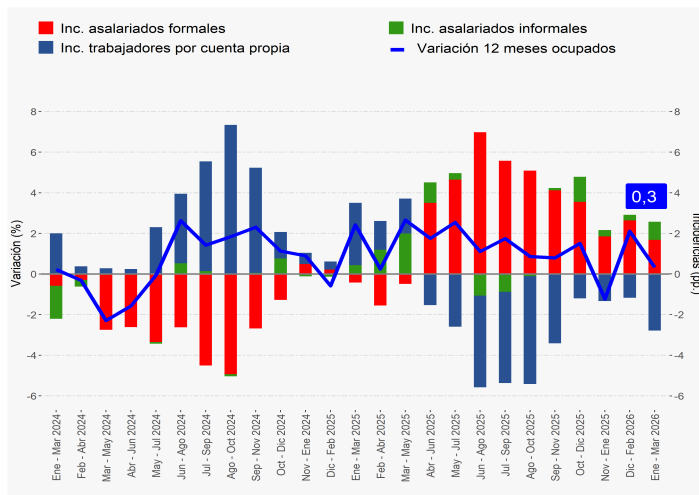
En el trimestre móvil enero - marzo 2026, las personas ocupadas informales se estimaron en 21.371 personas, creciendo 7,1% en doce meses, equivalente a 1.408 personas ocupadas informales adicionales. Resultado incidido por la variación positiva de las mujeres (13,8%) y en menor medida de los hombres^a (2,3%).

TRIMESTRES MÓVILES (2025-2026)

Tasa de ocupación informal (%)	Ene - Mar	Feb - Abr	Mar - May	Abr - Jun	May - Jul	Jun - Ago	Jul - Sep	Ago - Oct	Sep - Nov	Oct - Dic	Nov - Ene	Dic - Feb	Ene - Mar
Total región	20,3	20,4	21,6	19,7	19,8	18,8	19,5	20,4	20,5	20,9	20,2	20,0	21,7
Mujeres	19,5	18,7	22,1	21,6	22,6	22,3	22,4	23,8	21,5	23,8	23,7	25,2	22,0
Hombres	20,9	21,6	21,2	18,3	17,6	16,2	17,5	17,9	19,7	18,7	17,5	15,8	21,5

Variación a 12 meses de población ocupada e incidencias según categoría en la ocupación³, total región

Trimestres móviles



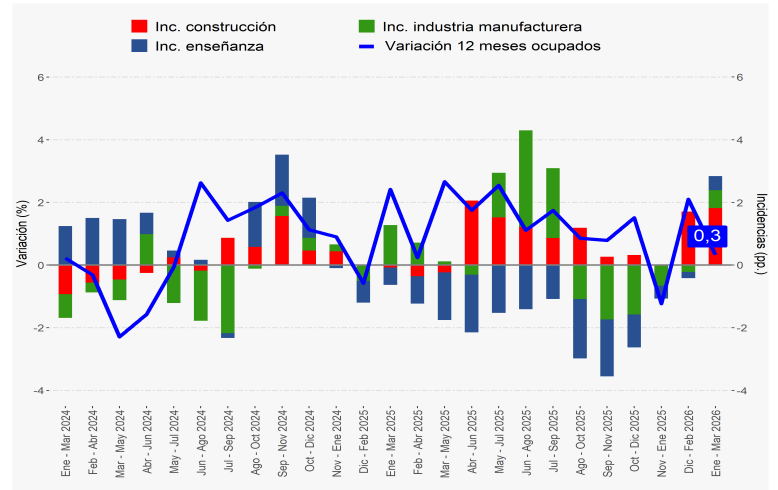
(1) La variación de las estimaciones puede diferir en el total al considerar un mayor número de decimales.

(2) Para el análisis por rama de actividad se seleccionaron aquellas ramas que históricamente en la región, han concentrado la mayor participación de población ocupada y cuentan, en la mayoría de los trimestres móviles, con calidad estadística adecuada (industria manufacturera; construcción; comercio; transporte; alojamiento y servicio de comidas; administración pública; enseñanza; y actividades de salud), las demás ramas quedaron agrupadas, esto para poder cumplir con los criterios de calidad que permiten la publicación de este análisis.

a: estimación poco fiable (coeficiente de variación mayor a 15% y menor o igual a 30%. En el caso de estimaciones de razón, si no cumple con el umbral de aceptación asociado a su error estándar).

Variación a 12 meses de personas ocupadas e incidencias según ramas de actividad económica^{2/a}, total región

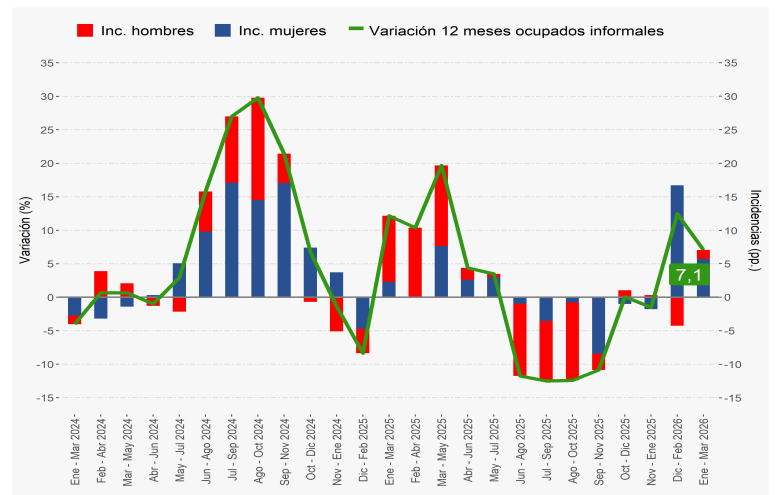
Trimestres móviles



La tasa de ocupación informal se situó en 21,7% en el período de análisis, subiendo 1,4 pp. interanualmente. En tanto, para los hombres la tasa de ocupación informal¹ fue 21,5%, con un alza de 0,6 pp.; mientras que, en las mujeres la tasa de informalidad¹ se ubicó en 22,0%, ascendiendo 2,5 pp. en relación al trimestre móvil enero - marzo 2025.

Variación a 12 meses de personas ocupadas informales e incidencias según sexo^a, total región

Trimestres móviles



Horas efectivas

El volumen de trabajo, medido a través del número total de horas efectivas trabajadas por la población ocupada, aumentó 4,7% interanualmente. Por su parte, el promedio de horas efectivas creció 4,4%, situándose en 35,3 horas. Según sexo, el promedio de horas para los hombres fue 37,8 y para las mujeres 32,0 horas.

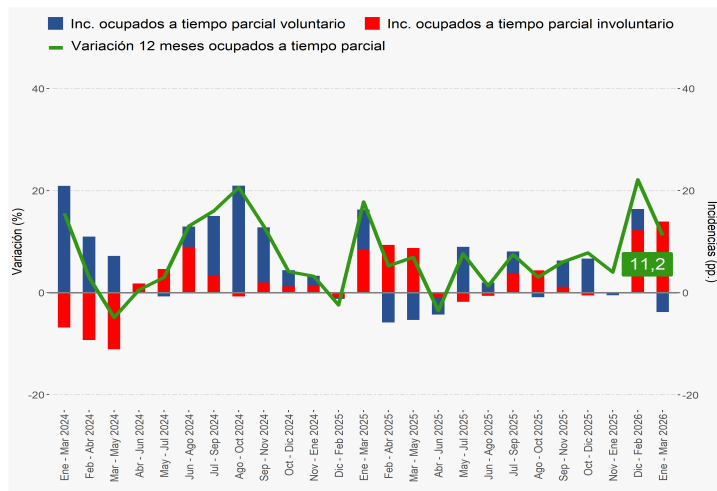
Horas habituales

La variación positiva de las personas ocupadas (0,3%) fue incida, en mayor medida, por quienes trabajaron con jornada de 31-44 horas, que ascendieron 11,1% y por las personas trabajadoras con jornada parcial o 30 horas, que subieron 11,2% en doce meses.

Tiempo parcial voluntario e involuntario

Las personas ocupadas a tiempo parcial involuntario crecieron 62,5% interanualmente, aumentando en 2.679 personas. En tanto, las personas ocupadas a tiempo parcial voluntario registraron un retroceso de 5,1%; siendo incididas únicamente por las mujeres ocupadas a tiempo parcial voluntario, que bajaron 11,6% en doce meses.

Variación a 12 meses de población ocupada a tiempo parcial e incidencias^{a/b}, según voluntariedad de trabajar de forma parcial



SUBUTILIZACIÓN DE LA FUERZA DE TRABAJO

Tasa de desocupación con iniciadores disponibles (SU1)³

La tasa de desocupación con iniciadores disponibles fue 7,2%, ascendiendo 2,1 pp. en doce meses. El crecimiento de las personas desocupadas (39,8%) y el alza de las y los iniciadores disponibles^b (103,7%), explicaron el comportamiento del indicador.

Tasa combinada de desocupación y tiempo parcial involuntario (SU2)⁴

A partir del aumento de las personas desocupadas (39,8%), junto con el incremento de quienes se ocupan a tiempo parcial involuntario (62,5%) y de las y los iniciadores disponibles^b (103,7%), la tasa combinada de desocupación y tiempo parcial involuntario subió 4,5 pp., situándose en 13,8%.

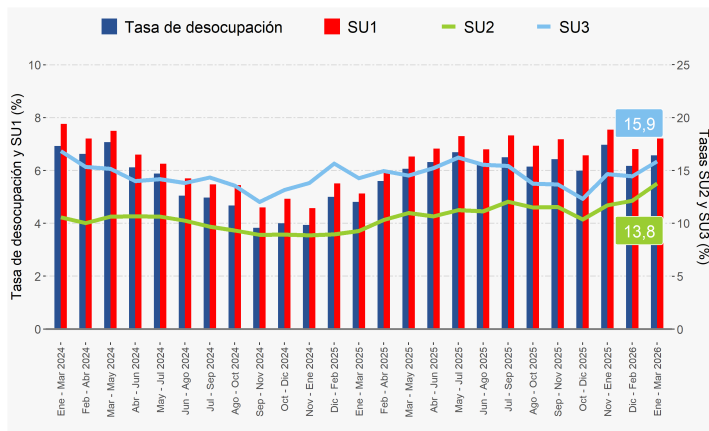
Tasa combinada de desocupación y fuerza de trabajo potencial (SU3)⁵

La fuerza de trabajo potencial, comúnmente conocida como personas inactivas potencialmente activas, consistió en 10.906 personas en el período de análisis, anotando un retroceso de 1,3% en doce meses; variación incida solamente por el descenso de las mujeres (-10,9%).

La tasa combinada de desocupación y fuerza de trabajo potencial regional se estimó en 15,9%, creciendo 1,6 pp. al comparar con el trimestre móvil enero - marzo 2025. Según sexo, para los hombres el indicador llegó a 12,8%, mientras que en las mujeres fue 19,5%. La brecha de género se ubicó en 6,7 pp. en el período de análisis.

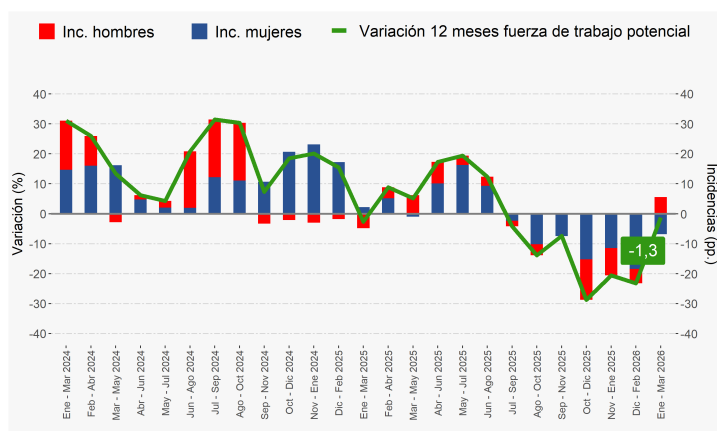
Evolución de las tasas de desocupación y subutilización de la fuerza de trabajo, total región

Trimestres móviles



Variación a 12 meses de la fuerza de trabajo potencial e incidencia según sexo^{a/b}, total región

Trimestres móviles



(3) Indicador SU1 = (desocupados + iniciadores disponibles) / (fuerza de trabajo + iniciadores disponibles).

(4) Indicador SU2 = (desocupados + iniciadores disponibles + ocupados a tiempo parcial involuntario) / (fuerza de trabajo + iniciadores disponibles).

(5) Indicador SU3 = (desocupados + iniciadores disponibles + fuerza de trabajo potencial) / (fuerza de trabajo + iniciadores disponibles + fuerza de trabajo potencial).

a: estimación poco fiable (coeficiente de variación mayor a 15% y menor o igual a 30%. En el caso de estimaciones de razón, si no cumple con el umbral de aceptación asociado a su error estándar).

b: estimación no fiable (número de casos muestrales menor a 60, grados de libertad menores a 9 o coeficiente de variación mayor a 30%).

Desocupación y ocupación

La tasa de desocupación de la Provincia de Magallanes fue 7,0%, por otra parte, la tasa de ocupación provincial se situó en 62,2%, mientras que, la tasa de participación laboral alcanzó 66,9% en el trimestre móvil de análisis. La fuerza de trabajo en la provincia consistió en 82.800 personas, de las cuales el 93,0% correspondió a personas ocupadas (76.973 personas) y el porcentaje restante a 5.826 personas desocupadas^b; además, se registraron 40.885 personas fuera de la fuerza de trabajo.

Principales tasas analíticas de la fuerza de trabajo

La tasa de desocupación con iniciadores disponibles (SU1) de la Provincia de Magallanes se situó en 7,6% en el período de análisis. Según sexo, para los hombres el indicador SU1 se ubicó en 6,1%, mientras que para las mujeres fue 9,4%. Por otra parte, la tasa combinada de desocupación y tiempo parcial involuntario (SU2) fue 14,9%. Según sexo, para los hombres el indicador SU2 se situó en 11,7% y en las mujeres fue 18,6% en el trimestre móvil enero - marzo 2026.

■ Población en edad de trabajar por situación en la fuerza de trabajo, ambos sexos

Provincia de Magallanes

Trimestre móvil	Población en edad de trabajar (total de personas)	Fuerza de trabajo (total de personas)	Personas ocupadas (total de personas)	Personas desocupadas (total de personas)
Ene - Mar 2026	123.685	82.800	76.973	5.826 ^b

Trimestre móvil	Fuera de la fuerza de trabajo (total de personas)	Tasa de desocupación (%)	Tasa de ocupación (%)	Tasa de participación (%)
Ene - Mar 2026	40.885	7,0	62,2	66,9

b: estimación no fiable (número de casos muestrales menor a 60, grados de libertad menores a 9 o coeficiente de variación mayor a 30%).