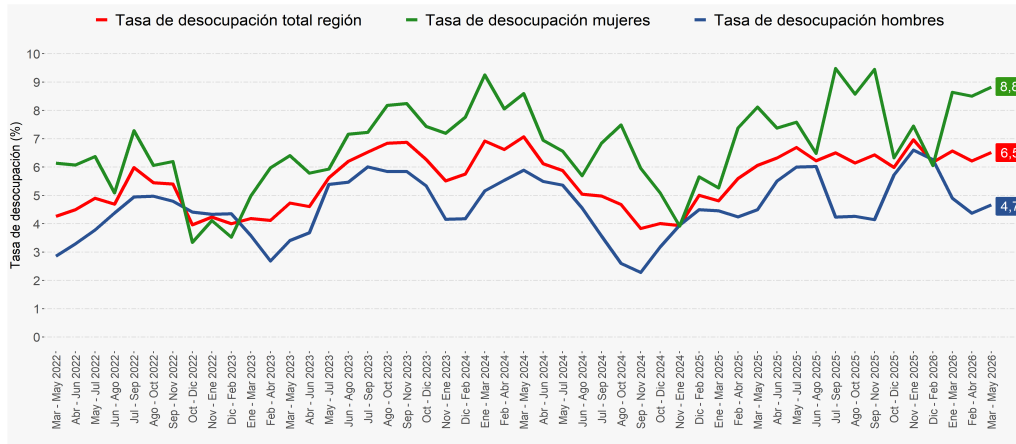


- En el trimestre móvil marzo - mayo 2026, la estimación de la tasa de desocupación¹ regional fue **6,5%**, aumentando **0,4** puntos porcentuales (pp.) en doce meses.
- Anualmente, la estimación de personas ocupadas subió **2,0%**, incidida por el ascenso en las mujeres (**5,0%**).
- Por categoría ocupacional, el alza de la población ocupada se debió, principalmente, a las personas asalariadas formales (**1,6%**).
- Por actividad económica, la variación positiva de las personas ocupadas fue incidida, fundamentalmente, por industria manufacturera^a (**20,0%**); y alojamiento y servicio de comidas^a (**19,2%**).
- La tasa de ocupación informal fue **22,3%**, creciendo **0,7 pp.** respecto al trimestre móvil marzo - mayo 2025.

Evolución tasa de desocupación, según sexo^a, total región

Trimestres móviles



Desocupación

En el trimestre móvil de análisis, la estimación de la tasa de desocupación¹ regional se situó en 6,5%, aumentando 0,4 pp. en doce meses, debido al ascenso de 2,4% de la fuerza de trabajo, mayor al incremento de 2,0% de las personas ocupadas. Por su parte, las personas desocupadas subieron 10,2%, incididas por quienes se encontraban cesantes (23,1%).

Ocupación

Las personas ocupadas crecieron 2,0% en doce meses, equivalente a 1.908 personas más, siendo incididas positivamente por las mujeres, que aumentaron 5,0%. Según tramo etario, la mayor incidencia positiva se consignó en el segmento de 15-34 años, con un alza interanual de 3,1%.

Según categoría ocupacional, el incremento de la población ocupada fue incidido, en mayor medida, por personas

asalariadas formales (1,6%) y asalariadas informales (8,8%). En tanto, por sector económico la variación interanual positiva de las personas ocupadas fue incidida, fundamentalmente, por industria manufacturera^a (20,0%); alojamiento y servicio de comidas^a (19,2%); y enseñanza (13,5%).

La tasa de ocupación informal se ubicó en 22,3%, ascendiendo 0,7 pp. en doce meses. Mientras que, las personas ocupadas informales presentaron una expansión de 5,4%.

Participación laboral

La tasa de participación regional fue 69,0%, subiendo 1,1 pp., en tanto, la tasa de ocupación se situó en 64,5%, creciendo 0,7 pp. Por su parte, la población fuera de la fuerza de trabajo se estimó en 47.906 personas, bajando 2,5% interanualmente; incidida únicamente por las personas inactivas habituales (-4,9%).

TRIMESTRE MÓVIL

(marzo - mayo 2026)

Tasa de participación en la fuerza de trabajo	69,0%
Tasa de ocupación	64,5%
Tasa de desocupación	6,5%
Niveles (total de personas)	
Fuerza de trabajo	106.666
Ocupadas	99.714
Ocupadas informales	22.248
Desocupadas	6.952
Inactivas	47.906
Variaciones a 12 meses	
Fuerza de trabajo	2,4%
Ocupadas	2,0%
Ocupadas informales	5,4%
Desocupadas	10,2%
Inactivas	-2,5%
Tasas analíticas	
Tasa de desocupación con iniciadores disponibles (SU1)	7,1%
Tasa combinada de desocupación y tiempo parcial involuntario (SU2)	12,7%
Tasa combinada de desocupación y fuerza de trabajo potencial (SU3)	15,3%
Tasa de presión laboral	15,9%
Informalidad laboral	
Tasa de ocupación informal	22,3%
Tasa de ocupación en el sector informal	10,9%

TRIMESTRES MÓVILES (2025-2026)

Tasa de desocupación ^a (%)	Mar - May	Abr - Jun	May - Jul	Jun - Ago	Jul - Sep	Ago - Oct	Sep - Nov	Oct - Dic	Nov - Ene	Dic - Feb	Ene - Mar	Feb - Abr	Mar - May
Total región	6,1	6,3	6,7	6,2	6,5	6,1	6,4	6,0	7,0	6,2	6,6	6,2	6,5
Mujeres	8,1	7,4	7,6	6,5	9,5	8,6	9,4	6,3	7,4	6,1	8,6	8,5	8,8
Hombres	4,5	5,5	6,0	6,0	4,2	4,3	4,1	5,7	6,6	6,3	4,9	4,4	4,7

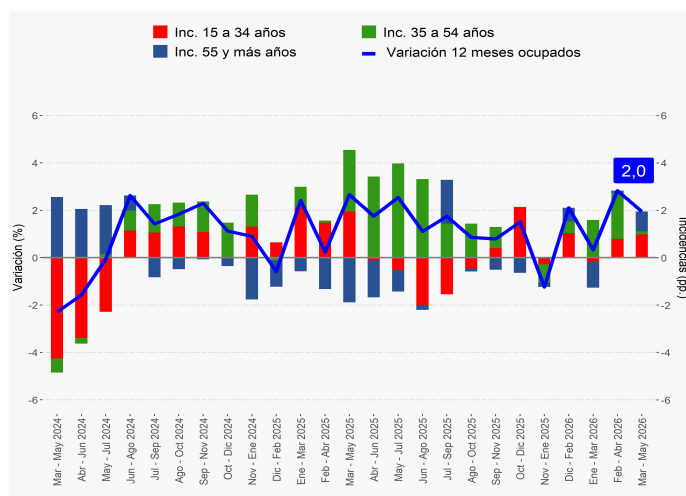
(1) La variación de las estimaciones puede diferir en el total al considerar un mayor número de decimales.

Nota técnica: A partir de la difusión de los resultados del trimestre móvil febrero - abril de 2022, la Encuesta Nacional de Empleo (ENE) publica una nota estadística que presenta las principales estimaciones, con sus respectivas desagregaciones, de acuerdo con los criterios de calidad estadística institucional, además de los códigos AAPOR, que presentan indicadores de rendimiento y calidad en el monitoreo del proceso de recolección de datos. Para más información ver la [Nota Estadística ENE Nº 50](#).

a: estimación poco fiable (coeficiente de variación mayor a 15% y menor o igual a 30%. En el caso de estimaciones de razón, si no cumple con el umbral de aceptación asociado a su error estándar).

Variación a 12 meses de personas ocupadas e incidencias según tramo de edad, total región

Trimestres móviles



Personas ocupadas según tramo etario

Según tramo etario, la mayor incidencia positiva se consignó en el segmento de 15-34 años el cual subió 3,1%, seguido por el tramo de 55 y más años con un alza de 3,8% en doce meses.

Según sexo, el segmento que presentó la mayor incidencia positiva en el crecimiento de las mujeres ocupadas (5,0%), fue el tramo de 55 y más años, con una variación interanual positiva de 16,3%. Mientras que en la disminución de los hombres ocupados (-0,3%), el tramo de 55 y más años fue el que evidenció la mayor incidencia negativa, decreciendo 3,6%.

Tasa de desocupación por sexo

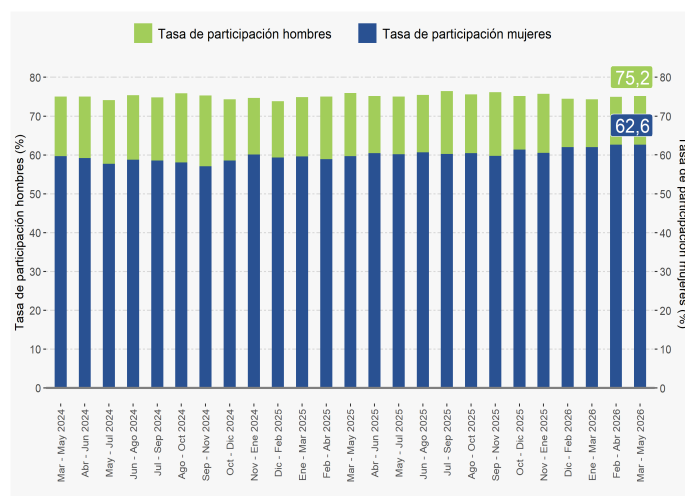
La tasa de desocupación de los hombres se ubicó en 4,7%, aumentando 0,2 pp., debido a la baja de 0,1% de la fuerza de trabajo menor al descenso de los hombres ocupados (-0,3%). Por su parte, los desocupados^b ascendieron 3,7% en relación al trimestre móvil marzo - mayo 2025.

En tanto, debido a la expansión de los hombres en la población en edad de trabajar (0,9%) y a la disminución registrada en la fuerza de trabajo masculina (-0,1%), la tasa de participación masculina¹ se estimó en 75,2%, anotando una variación interanual negativa de 0,7 pp. y la tasa de ocupación para los hombres bajó 0,8 pp. situándose en 71,7%. Por otro lado, los hombres fuera de la fuerza de trabajo subieron 4,1% en doce meses.

La tasa de desocupación de las mujeres en la Región de Magallanes fue 8,8%, creciendo 0,7 pp. al comparar con el trimestre móvil marzo - mayo 2025, debido al incremento

Evolución de la tasa de participación, según sexo, total región

Trimestres móviles



en la fuerza de trabajo femenina (5,8%), mayor al aumento de las mujeres ocupadas (5,0%). Por su parte, las desocupadas^b evidenciaron un alza interanual de 14,9%.

A su vez, debido a la expansión de las mujeres en la población en edad de trabajar (0,8%), menor al ascenso registrado en la fuerza de trabajo femenina (5,8%), la tasa de participación de las mujeres fue 62,6%, anotando una variación positiva de 2,9 pp. en doce meses, mientras que la tasa de ocupación femenina subió 2,3 pp., situándose en 57,1%. Por otro lado, las mujeres fuera de la fuerza de trabajo retrocedieron 6,5% interanualmente.

Tasa de presión laboral

En el trimestre móvil de análisis, la tasa de presión laboral fue 15,9%, registrando un crecimiento de 1,5 pp. respecto al trimestre móvil marzo - mayo 2025. Por sexo, la tasa de presión laboral masculina¹ se estimó en 14,7%, aumentando 1,1 pp.; en tanto, la tasa de presión laboral femenina se ubicó en 17,4%, con un alza interanual de 1,9 pp.

Grupo ocupacional

La variación positiva en doce meses de la población ocupada (2,0%) se explicó, en mayor medida, por el incremento en el grupo ocupacional de trabajadores de los servicios y comercios (34,6%); seguido por el grupo de ocupaciones elementales^a (14,4%); y el grupo de técnicos y profesionales de nivel medio (3,2%). En tanto, el grupo ocupacional que presentó el principal descenso fue profesionales, científicos e intelectuales (-11,0%).

(1) La variación de las estimaciones puede diferir en el total al considerar un mayor número de decimales.

a: estimación poco fiable (coeficiente de variación mayor a 15% y menor o igual a 30%). En el caso de estimaciones de razón, si no cumple con el umbral de aceptación asociado a su error estándar).

b: estimación no fiable (número de casos muestrales menor a 60, grados de libertad menores a 9 o coeficiente de variación mayor a 30%).

Actividad económica²

En el trimestre móvil de análisis, los sectores económicos que más incidieron en el incremento de las personas ocupadas (2,0%) fueron industria manufacturera^a; alojamiento y servicio de comidas^a; y enseñanza, que tuvieron variaciones positivas de 20,0%, 19,2% y 13,5%, respectivamente. Mientras que, la actividad económica que anotó la mayor disminución fue administración pública (-11,4%), seguida por transporte (-11,7%) y actividades de salud (-8,3%).

Categoría ocupacional

El ascenso interanual de la población ocupada se debió, fundamentalmente, al aumento de personas asalariadas formales (1,6%) y asalariadas informales (8,8%).

Informalidad laboral

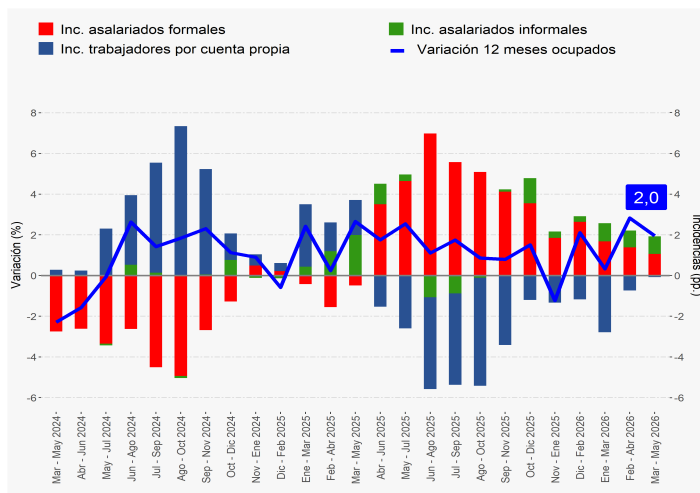
En el trimestre móvil marzo - mayo 2026, las personas ocupadas informales se estimaron en 22.248 personas, creciendo 5,4% en doce meses, equivalente a 1.149 personas ocupadas informales adicionales. Resultado incidido solamente por la variación positiva de las mujeres (17,9%) debido a que los hombres^a decrecieron (-4,0%).

TRIMESTRES MÓVILES (2025-2026)

Tasa de ocupación informal (%)	Mar - May	Abr - Jun	May - Jul	Jun - Ago	Jul - Sep	Ago - Oct	Sep - Nov	Oct - Dic	Nov - Ene	Dic - Feb	Ene - Mar	Feb - Abr	Mar - May
Total región	21,6	19,7	19,8	18,8	19,5	20,4	20,5	20,9	20,2	20,0	21,7	21,8	22,3
Mujeres	22,1	21,6	22,6	22,3	22,4	23,8	21,5	23,8	23,7	25,2	22,0	22,7	24,8
Hombres	21,2	18,3	17,6	16,2	17,5	17,9	19,7	18,7	17,5	15,8	21,5	21,2	20,4

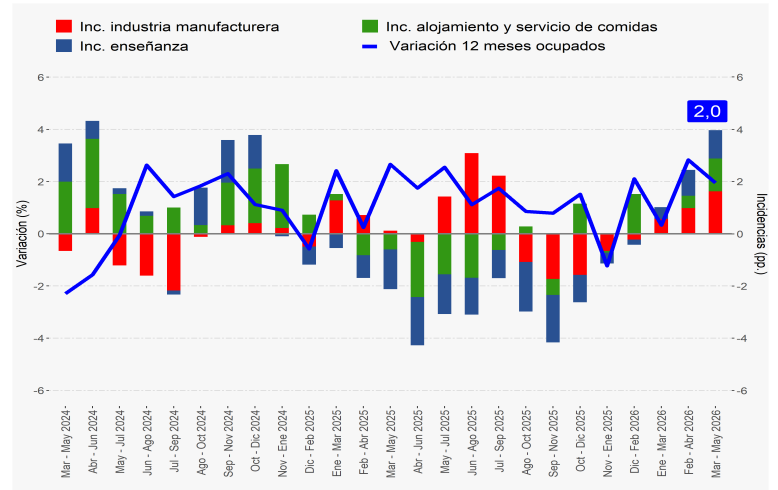
Variación a 12 meses de población ocupada e incidencias según categoría en la ocupación^a, total región

Trimestres móviles



Variación a 12 meses de personas ocupadas e incidencias según ramas de actividad económica^{2/a}, total región

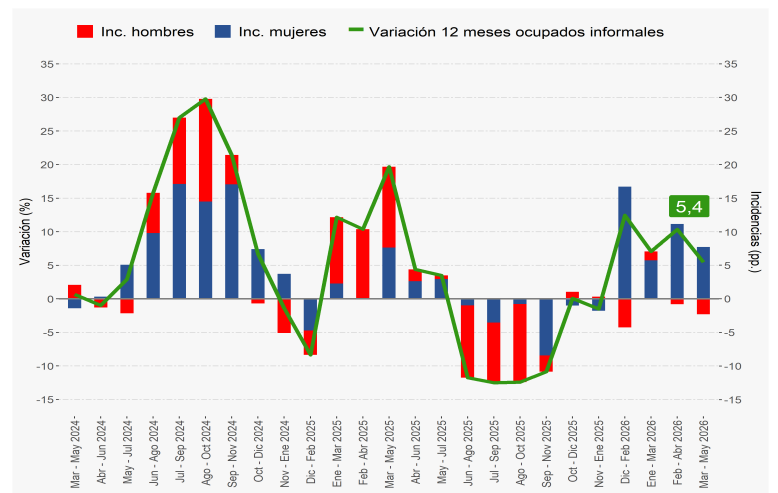
Trimestres móviles



La tasa de ocupación informal se situó en 22,3% en el período de análisis, subiendo 0,7 pp. interanualmente. En tanto, para los hombres la tasa de ocupación informal fue 20,4%, con un retroceso de 0,8 pp.; mientras que, en las mujeres la tasa de informalidad se ubicó en 24,8%, ascendiendo 2,7 pp. en relación al trimestre móvil marzo - mayo 2025.

Variación a 12 meses de personas ocupadas informales e incidencias según sexo^a, total región

Trimestres móviles



(2) Para el análisis por rama de actividad se seleccionaron aquellas ramas que históricamente en la región, han concentrado la mayor participación de población ocupada y cuentan, en la mayoría de los trimestres móviles, con calidad estadística adecuada (industria manufacturera; construcción; comercio; transporte; alojamiento y servicio de comidas; administración pública; enseñanza; y actividades de salud), las demás ramas quedaron agrupadas, esto para poder cumplir con los criterios de calidad que permiten la publicación de este análisis.

a: estimación poco fiable (coeficiente de variación mayor a 15% y menor o igual a 30%. En el caso de estimaciones de razón, si no cumple con el umbral de aceptación asociado a su error estándar).

Horas efectivas

El volumen de trabajo, medido a través del número total de horas efectivas trabajadas por la población ocupada, aumentó 2,9% interanualmente. Por su parte, el promedio de horas efectivas creció 1,2%, situándose en 37,9 horas. Según sexo, el promedio de horas para los hombres fue 40,1 y para las mujeres 35,0 horas.

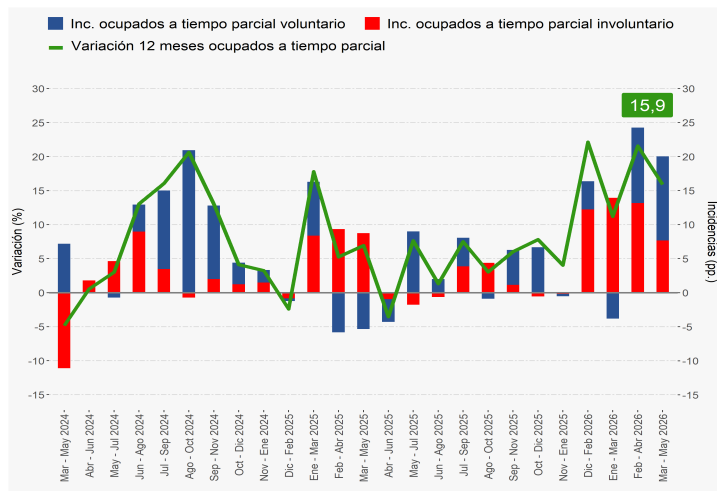
Horas habituales

La variación positiva de las personas ocupadas (2,0%) fue incida, en mayor medida, por quienes trabajaron con jornada de 31-44 horas, que ascendieron 7,9% y por las personas trabajadoras con jornada parcial o 30 horas, que subieron 15,9% en doce meses.

Tiempo parcial voluntario e involuntario

Las personas ocupadas a tiempo parcial voluntario crecieron 17,8% interanualmente, aumentando en 2.166 personas. Resultado incidido por la variación positiva de los hombres^a (35,4%) y en menor medida de las mujeres (5,8%). En tanto, las personas ocupadas a tiempo parcial involuntario registraron una expansión de 28,8%.

Variación a 12 meses de población ocupada a tiempo parcial e incidencias^{a/b}, según voluntariedad de trabajar de forma parcial



SUBUTILIZACIÓN DE LA FUERZA DE TRABAJO

Tasa de desocupación con iniciadores disponibles (SU1)³

La tasa de desocupación con iniciadores disponibles fue 7,1%, ascendiendo 0,6 pp. en doce meses. El crecimiento de las personas desocupadas (10,2%) y el alza de las y los iniciadores disponibles^b (36,9%), explicaron el comportamiento del indicador.

Tasa combinada de desocupación y tiempo parcial involuntario (SU2)⁴

A partir del aumento de las personas desocupadas (10,2%), junto con el incremento de quienes se ocupan a tiempo parcial involuntario (28,8%) y de las y los iniciadores disponibles^b (36,9%), la tasa combinada de desocupación y tiempo parcial involuntario subió 1,7 pp., situándose en 12,7%.

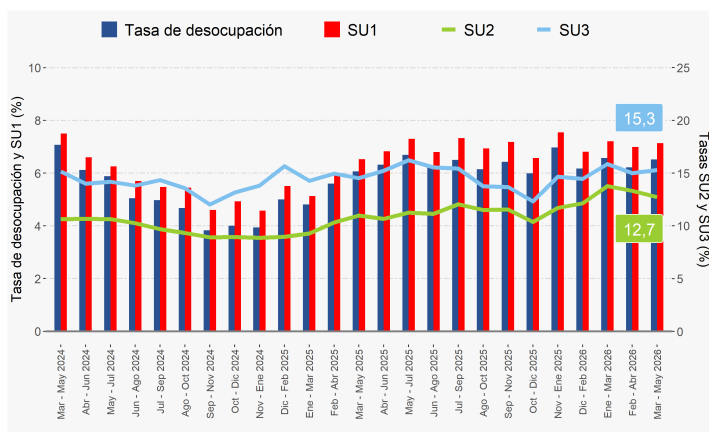
Tasa combinada de desocupación y fuerza de trabajo potencial (SU3)⁵

La fuerza de trabajo potencial, comúnmente conocida como personas inactivas potencialmente activas, consistió en 10.338 personas en el trimestre móvil de análisis, anotando una expansión de 5,7% en doce meses; variación incidida solamente por el ascenso de las mujeres (11,3%).

La tasa combinada de desocupación y fuerza de trabajo potencial regional se estimó en 15,3%, creciendo 0,8 pp. al comparar con el trimestre móvil marzo - mayo 2025. Según sexo, para los hombres el indicador llegó a 11,7%, mientras que en las mujeres fue 19,6%. La brecha de género se ubicó en 7,9 pp. en el período de análisis.

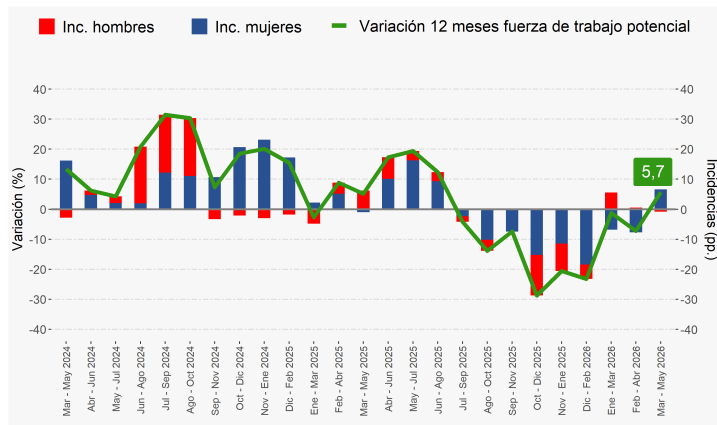
Evolución de las tasas de desocupación y subutilización de la fuerza de trabajo, total región

Trimestres móviles



Variación a 12 meses de la fuerza de trabajo potencial e incidencia según sexo^{a/b}, total región

Trimestres móviles



(3) Indicador SU1 = (desocupados + iniciadores disponibles) / (fuerza de trabajo + iniciadores disponibles).

(4) Indicador SU2 = (desocupados + iniciadores disponibles + ocupados a tiempo parcial involuntario) / (fuerza de trabajo + iniciadores disponibles).

(5) Indicador SU3 = (desocupados + iniciadores disponibles + fuerza de trabajo potencial) / (fuerza de trabajo + iniciadores disponibles + fuerza de trabajo potencial).

a: estimación poco fiable (coeficiente de variación mayor a 15% y menor o igual a 30%). En el caso de estimaciones de razón, si no cumple con el umbral de aceptación asociado a su error estándar.

b: estimación no fiable (número de casos muestrales menor a 60, grados de libertad menores a 9 o coeficiente de variación mayor a 30%).

Desocupación y ocupación

La tasa de desocupación de la Provincia de Magallanes fue 7,5%, por otra parte, la tasa de ocupación provincial se situó en 62,5%, mientras que, la tasa de participación laboral alcanzó 67,6% en el trimestre móvil de análisis. La fuerza de trabajo en la provincia consistió en 83.705 personas, de las cuales el 92,5% correspondió a personas ocupadas (77.414 personas) y el porcentaje restante a 6.290 personas desocupadas^a; además, se registraron 40.141 personas fuera de la fuerza de trabajo.

Principales tasas analíticas de la fuerza de trabajo

La tasa de desocupación con iniciadores disponibles (SU1) de la Provincia de Magallanes se situó en 8,2% en el período de análisis. Según sexo, para los hombres el indicador SU1 se ubicó en 7,1%, mientras que para las mujeres fue 9,7%. Por otra parte, la tasa combinada de desocupación y tiempo parcial involuntario (SU2) fue 13,7%. Según sexo, para los hombres el indicador SU2 se situó en 10,7% y en las mujeres fue 17,4% en el trimestre móvil marzo - mayo 2026.

■ Población en edad de trabajar por situación en la fuerza de trabajo, ambos sexos

Provincia de Magallanes

Trimestre móvil	Población en edad de trabajar (total de personas)	Fuerza de trabajo (total de personas)	Personas ocupadas (total de personas)	Personas desocupadas (total de personas)
Mar - May 2026	123.846	83.705	77.414	6.290 ^a

Trimestre móvil	Fuera de la fuerza de trabajo (total de personas)	Tasa de desocupación (%)	Tasa de ocupación (%)	Tasa de participación (%)
Mar - May 2026	40.141	7,5	62,5	67,6

a: estimación poco fiable (coeficiente de variación mayor a 15% y menor o igual a 30%. En el caso de estimaciones de razón, si no cumple con el umbral de aceptación asociado a su error estándar).