

- En el mes de abril de 2023, el Índice de Ventas de Supermercados (ISUP) a precios constantes de la Región de Magallanes y Antártica Chilena disminuyó 3,9%, en relación a igual mes del año anterior.
- En el mes de análisis el efecto calendario fue positivo, con respecto al mismo mes de 2022.
- El ISUP a precios corrientes creció 11,1%, en comparación a igual mes del año pasado.

RESUMEN MENSUAL

En el mes de abril de 2023, el ISUP a precios constantes de la Región de Magallanes y Antártica Chilena registró un descenso de 3,9%, en relación al mismo mes del año pasado; acumulando al cuarto mes de 2023 una disminución de 3,1%. De igual manera, al comparar con el mes inmediatamente anterior el indicador registró una baja de 6,0%.

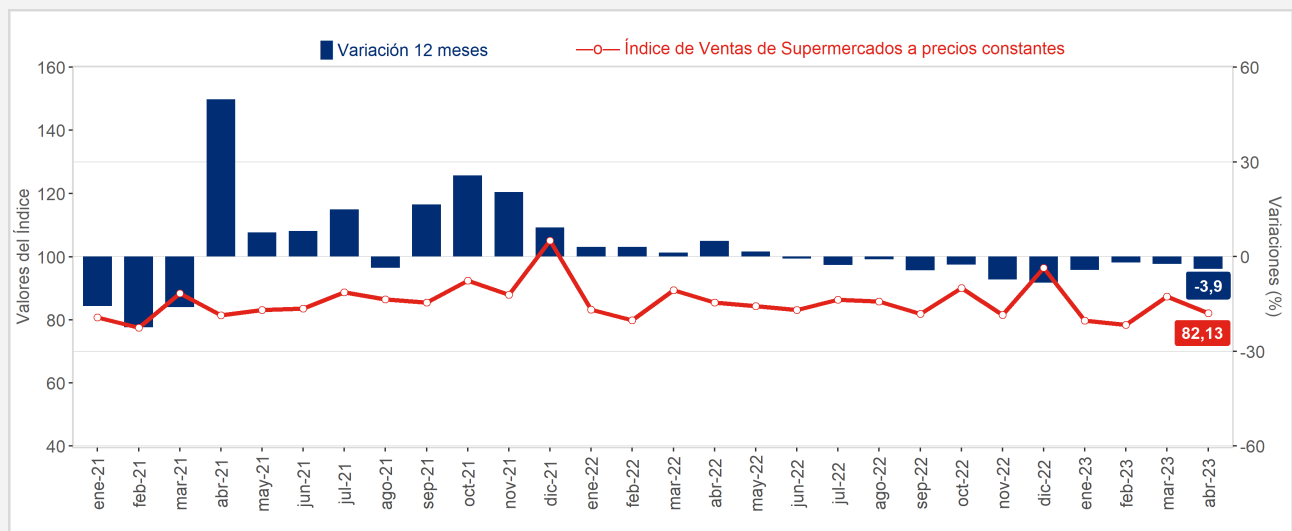
En el período de análisis el efecto calendario fue positivo para el sector en comparación al mes de abril del

año anterior, debido a que se registró un domingo más, según el modelo de calendario utilizado.

Por otra parte, el ISUP a precios corrientes de la Región de Magallanes y Antártica Chilena presentó un crecimiento de 11,1%, con respecto al mismo mes de 2022; acumulando desde el inicio del año, un aumento de 15,1%. Mientras que, en comparación al mes inmediatamente anterior el indicador mostró una variación negativa de 5,5%.

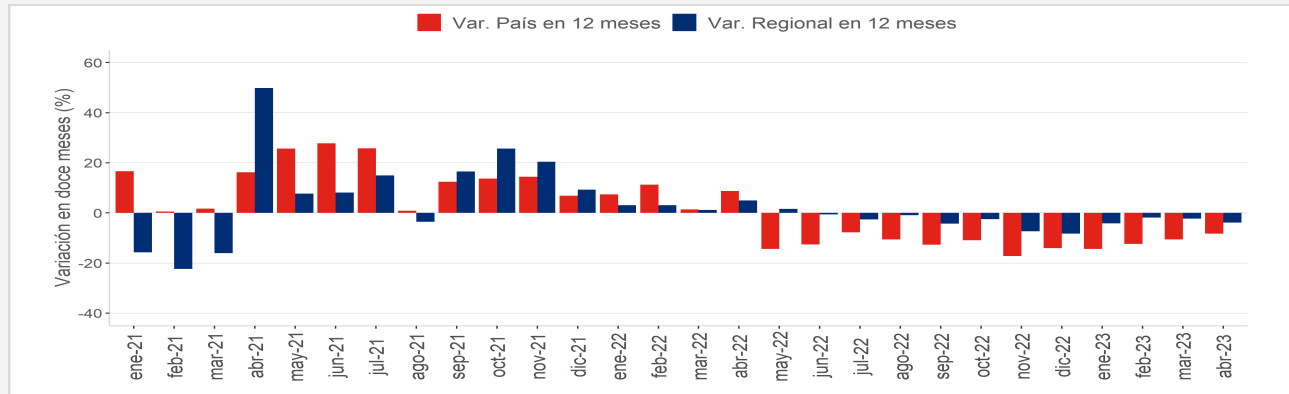
ISUP		
Abril 2023		
Ventas a precios constantes	Magallanes	Nacional
Índice	82,13	113,00
Variación mensual	-6,0%	-2,1%
Variación en 12 meses	-3,9%	-8,3%
Variación acumulada	-3,1%	-11,4%
Ventas a precios corrientes	Magallanes	Nacional
Índice	137,30	187,85
Variación mensual	-5,5%	-1,7%
Variación en 12 meses	11,1%	6,7%
Variación acumulada	15,1%	5,8%

■ Evolución del Índice de Ventas de Supermercados a precios constantes base promedio año 2014=100 Región de Magallanes y Antártica Chilena, enero 2021 - abril 2023



Nota: Cifras provisionales años 2022 y 2023.

Variación en doce meses del Índice de Ventas de Supermercados a precios constantes, histórico
 Región de Magallanes y Antártica Chilena versus País, enero 2021 - abril 2023



Nota: Cifras provisionales años 2022 y 2023.

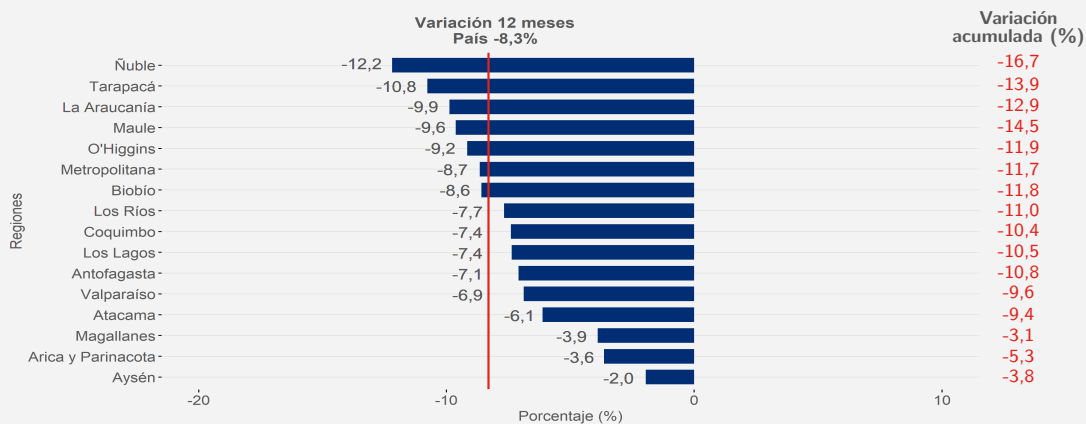
El ISUP a precios constantes de la región descendió 3,9% en el mes de abril de 2023, respecto a igual mes del año pasado; situándose a 4,4 puntos porcentuales (pp.) sobre la variación del indicador obtenido a nivel país, que correspondió a una disminución de 8,3%.

mes de 2020, hubo un alza de 49,8% para la región; mientras que, para el país se registró un aumento de 16,2%; de esta manera, tanto el indicador regional como el nacional registraron variaciones negativas en el mes de abril del año 2023; aunque de distinta magnitud.

Al analizar el comportamiento del ISUP a precios constantes en el mes de abril del año 2022 respecto al mismo mes de 2021, este registró un aumento de 5,0% para la región; mientras que para el país se observó un crecimiento de 8,8%. Por otra parte, en el mes de abril del año 2021 en comparación a igual

Para conocer la situación de la región, en el contexto nacional, se puede observar en el siguiente gráfico el comportamiento de las variaciones con respecto a igual mes de 2022 y acumuladas al cuarto mes del año en curso de las dieciséis regiones del país.

Variación en doce meses del Índice de Ventas de Supermercados a precios constantes
 Región de Magallanes y Antártica Chilena versus País, abril 2023



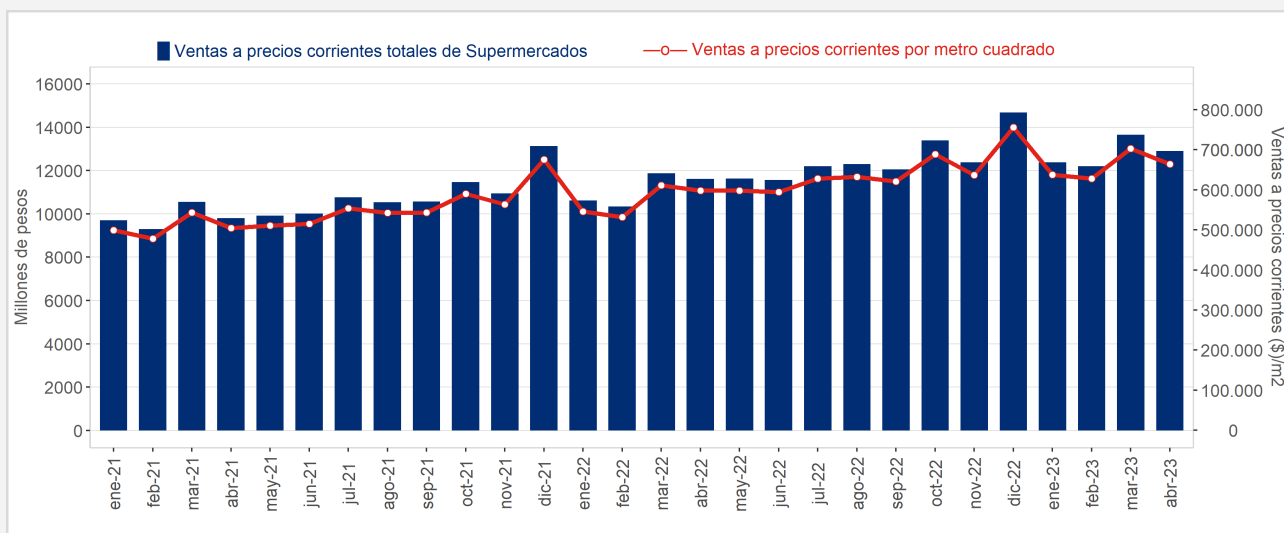
En el mes de abril de 2023, las ventas de supermercados a precios constantes descendieron en todas las regiones del país, en comparación al mismo mes del año anterior; observándose las disminuciones más significativas en las regiones de Ñuble (-12,2%), Tarapacá (-10,8%) y La Araucanía (-9,9%).

se situó sobre esta, posicionándose en décimo cuarto lugar en orden ascendente.

Por otra parte, las variaciones con respecto a idéntico mes del año 2022 de las ventas de supermercados a precios constantes de siete regiones se ubicaron por debajo de la variación registrada a nivel nacional (-8,3%); mientras que la variación de la Región de Magallanes y Antártica Chilena

En cuanto a la variación acumulada del ISUP a precios constantes, la Región de Magallanes y Antártica Chilena se ubicó en primer lugar en orden descendente, registrando una variación negativa de 3,1% hasta el mes de abril del año 2023; situándose a 13,6 pp. sobre la Región de Ñuble (-16,7%), que anotó la mayor variación acumulada negativa en el mes de análisis, seguida por las regiones de Maule (-14,5%) y Tarapacá (-13,9%).

■ Evolución de las ventas a precios corrientes por superficie en metros cuadrados (m²) a nivel regional
Región de Magallanes y Antártica Chilena, enero 2021 - abril 2023



Nota: Cifras provisionales años 2022 y 2023.

En el mes de abril de 2023, los supermercados de la Región de Magallanes y Antártica Chilena presentaron ventas de 664.181 pesos corrientes por cada metro cuadrado (m²); dejando en evidencia una variación positiva de 11,1%, en comparación al mismo mes del año pasado. Por otra parte, en relación al mes inmediatamente anterior se presentó un descenso de 5,5% en las ventas a precios corrientes según metro cuadrado.

En el período de análisis, se registró en la región un total de 11 establecimientos, los cuales en su conjunto, equivalen a 19.436 m² destinados a este rubro; manteniéndose la cantidad de establecimientos y metros cuadrados que se observó en el mes de abril de 2022.

Al considerar el promedio de las ventas por establecimiento en la región, en el mes de abril de 2023 este llegó a 1.173,5 millones de pesos corrientes; denotando un crecimiento de 117,4 millones de pesos corrientes, en comparación al mismo mes del año pasado. Por otro lado, en relación al mes anterior el promedio de las ventas por establecimiento registró una disminución de 68,2 millones de pesos corrientes.

Por otra parte, el promedio de las ventas por establecimiento acumulado hasta el mes de abril de 2023 llegó a 4.650,6 millones de pesos corrientes; dejando en evidencia un crecimiento de 15,1%, correspondiente a 609,9 millones de pesos corrientes, al comparar con igual mes del año 2022.

Nota: El Instituto Nacional de Estadísticas pone a disposición de los usuarios el nuevo Índice de Ventas de Supermercados (ISUP) con el período base actualizado al promedio del año 2014=100, a partir de la edición de enero 2017. La actualización de este índice permite tener una estimación más actualizada y representativa de la actividad de Supermercados. Para más detalle revisar separata metodológica nacional publicada en www.ine.cl.

Índice de Ventas de Supermercados
Cifras a precios corrientes y constantes generales
Región de Magallanes y Antártica Chilena
Base promedio año 2014=100

Abril 2023

Año/Mes	Índice a precios corrientes	Variación (%)			Índice a precios constantes	Variación (%)		
		Mensual	En 12 meses	Acumulada		Mensual	En 12 meses	Acumulada
2014 Promedio/Ref	100,00	-	-	-	100,00	-	-	-
2015 Promedio/Ref	109,05	-	-	-	102,20	-	-	-
2016 Promedio/Ref	118,76	-	-	-	106,94	-	-	-
2017 Promedio	123,18	-	-	-	108,70	-	-	-
2018 Promedio	121,79	-	-	-	105,19	-	-	-
2019 Promedio	120,07	-	-	-	101,54	-	-	-
2020 Promedio	102,24	-	-	-	82,70	-	-	-
2021 Promedio	112,29	-	-	-	86,73	-	-	-
2022 Promedio/P	128,19	-	-	-	85,61	-	-	-
2022/P								
Enero	112,92	-19,1	9,5	9,5	83,24	-20,8	3,0	3,0
Febrero	110,01	-2,6	11,3	10,4	79,85	-4,1	3,1	3,1
Marzo	126,24	14,8	12,5	11,1	89,44	12,0	1,2	2,4
Abril	123,57	-2,1	18,6	13,0	85,46	-4,4	5,0	3,0
Mayo	123,67	0,1	17,3	13,8	84,36	-1,3	1,6	2,7
Junio	122,91	-0,6	15,4	14,1	83,08	-1,5	-0,6	2,2
Julio	129,80	5,6	13,3	14,0	86,36	3,9	-2,6	1,4
Agosto	130,73	0,7	16,6	14,3	85,74	-0,7	-0,9	1,1
Septiembre	128,25	-1,9	14,1	14,3	81,82	-4,6	-4,3	0,5
Octubre	142,44	11,1	16,8	14,6	90,02	10,0	-2,5	0,2
Noviembre	131,62	-7,6	13,0	14,4	81,56	-9,4	-7,3	-0,5
Diciembre	156,14	18,6	11,9	14,2	96,40	18,2	-8,2	-1,3
2023/P								
Enero	131,73	-15,6	16,7	16,7	79,74	-17,3	-4,2	-4,2
Febrero	129,80	-1,5	18,0	17,3	78,34	-1,8	-1,9	-3,1
Marzo	145,28	11,9	15,1	16,5	87,38	11,5	-2,3	-2,8
Abril	137,30	-5,5	11,1	15,1	82,13	-6,0	-3,9	-3,1

/Ref: Cifras referenciales.

/P: Cifras provisionales.

Fuente: Instituto Nacional de Estadísticas.

Índice de Ventas de Supermercados
Cifras a precios corrientes y constantes generales por región
Base promedio año 2014=100

Abril 2023^{/P}

Región	Índice a precios corrientes	Variación (%)			Índice a precios constantes	Variación (%)		
		Mensual	En 12 meses	Acumulada		Mensual	En 12 meses	Acumulada
Índice General	187,85	-1,7	6,7	5,8	113,00	-2,1	-8,3	-11,4
Arica y Parinacota	206,10	-1,6	11,6	11,7	125,87	-2,4	-3,6	-5,3
Tarapacá	174,48	-1,3	4,3	2,6	106,16	-1,7	-10,8	-13,9
Antofagasta	165,69	0,4	7,6	5,7	101,01	0,1	-7,1	-10,8
Atacama	182,92	-1,7	8,8	7,6	110,32	-2,1	-6,1	-9,4
Coquimbo	193,97	-1,4	7,6	6,6	117,26	-1,8	-7,4	-10,4
Valparaíso	202,99	-0,8	8,2	8,0	121,94	-1,3	-6,9	-9,6
O'Higgins	209,45	-1,9	5,4	4,9	127,00	-2,2	-9,2	-11,9
Maule	195,66	-2,0	5,2	2,5	117,68	-2,3	-9,6	-14,5
Ñuble	197,62	-2,2	1,9	-0,5	119,59	-2,4	-12,2	-16,7
Biobío	210,53	-1,3	6,9	6,1	125,50	-1,8	-8,6	-11,8
La Araucanía	216,41	-4,0	5,6	5,2	127,83	-4,7	-9,9	-12,9
Los Ríos	223,29	-3,8	7,7	6,9	132,32	-4,5	-7,7	-11,0
Los Lagos	204,61	-2,3	7,5	6,6	123,18	-2,9	-7,4	-10,5
Aysén	193,51	-2,9	14,1	15,3	113,63	-3,4	-2,0	-3,8
Magallanes	137,30	-5,5	11,1	15,1	82,13	-6,0	-3,9	-3,1
Metropolitana	172,91	-1,6	6,3	5,3	104,20	-2,0	-8,7	-11,7

/P: Cifras provisionales.

Fuente: Instituto Nacional de Estadísticas.