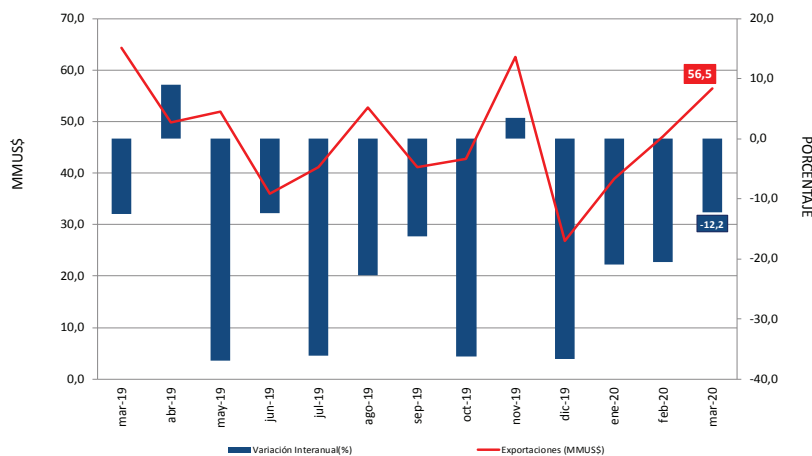


- En marzo 2020, las exportaciones de la Región de Los Ríos registraron US\$56,5 millones, menor en 12,2% a un año.
- Incidió en la disminución del período el sector Industria, con variación de -11,4% al comparar a doce meses.
- Los principales países de destino de las exportaciones fueron China y Holanda con participación de 63,9% y 8,6% respectivamente.

Resumen Mensual

■ Evolución de las Exportaciones y Tasa de variación interanual



Principales resultados

En marzo 2020 las exportaciones regionales totalizaron los US\$56,5 millones, disminuyendo 12,2% respecto a marzo 2019. Para el mes en análisis la variación acumulada fue de -17,6% al comparar con el primer trimestre 2019.

El sector Industria sigue siendo el más incidente en las exportaciones regionales, disminuyendo en el mes analizado 11,4% al comparar con hace un año atrás. Fabricación de celulosa, papel y cartón fue el principal producto que incidió en la baja interanual.

El sector Silvoagropecuario, registró disminución de 18,8% a doce meses. Dentro de este sector, los productos de fruticultura tuvieron mayor participación, y fueron los

que más influyeron en la disminución a doce meses.

El principal destino de las exportaciones regionales fue el continente Asiático con el 76,2% de los envíos regionales, destacando China y Pakistán.

Sigue el continente Europeo recibiendo el 13,3% de las exportaciones locales, donde los países importadores de bienes y/o servicios desde Los Ríos fueron principalmente, Holanda y Reino Unido.

Según Bloque Económico, los países miembros de la APEC lideraron los envíos regionales al exterior, alcanzando US\$44,5 millones en marzo 2020. Le siguen los

EXPORTACIONES		
Marzo 2020		
Total Regional	MMUS\$	Variación Interanual
Región de Los Ríos	56,5	-12,2%
Por Sector		
Industria	51,2	-11,4%
Silvoagropecuario	5,2	-18,8%
Resto Exportaciones	0,0*	-47,9%
Por Continente		
África	-	-
América	5,9	25,3%
Asia	43,0	-18,7%
Europa	7,5	11,2%
Oceanía	0,0*	-
Otros**	0,0*	-

* El valor es menor a MMUS\$0,05

** Rancho de naves, Territorio Británico, Holandés y Francés en América, Otros países.

bloques económicos de Unión Europea y Resto de los países.

En marzo 2020, la Región de Los Ríos participó a nivel nacional con el 1,0% de las exportaciones, menor en 0,1 puntos porcentuales en relación a marzo 2019, cuando la participación fue 1,1%.

En el mes en análisis, cabe señalar que en el sector Industria, el principal producto de la actividad Forestales, fue astillas de madera con participación de 98,9%. Por otro lado, en Alimentos destacaron el envío de berries y lácteos, abarcando el 55,3% y 33,2% de participación en las exportaciones del sector, respectivamente.

■ Exportaciones 2019-2020

AÑO 2019 - 2020	mar-19/R	abr-19/R	may-19/R	jun-19/R	jul-19/R	ago-19/R	sep-19/R	oct-19/R	nov-19/R	dic-19/R	ene-20	feb-20	mar-20
Exportaciones (MMUS\$)	64,3	49,8	51,9	36,0	41,1	52,7	41,1	42,8	62,4	26,8	39,0	47,1	56,5
Variación Interanual (%)	-12,5	9,0	-37,0	-12,4	-36,1	-22,8	-16,2	-36,2	3,4	-36,7	-20,9	-20,6	-12,2
Exportaciones Acumuladas (MMUS\$)	172,9	222,7	274,6	310,6	351,7	404,4	445,5	488,3	550,8	577,6	39,0	86,1	142,5
Variación Acumulada (%)	-5,6	-2,7	-11,8	-11,8	-15,6	-16,6	-16,6	-18,8	-16,7	-17,9	-20,9	-20,7	-17,6

/R Cifras rectificadas

Exportación por Sector y Actividad Económica

Sector

En Los Ríos el sector industria aparece con la mayor participación en marzo 2020, liderando como es habitual, abarcando el 90,7% del total exportado, registrando US\$ 51,2 millones, menor 11,4% al comparar con marzo 2019.

El otro sector que habitualmente es parte de las exportaciones regionales es Silvoagropecuario, que disminuyó 18,8% interanualmente, alcanzando exportaciones por US\$5,2 millones. La participación de este sector en las exportaciones regionales fue de 9,3%.

El sector Resto de Exportaciones, registró envíos por US\$0,02 millones en marzo 2020.

Actividad Económica

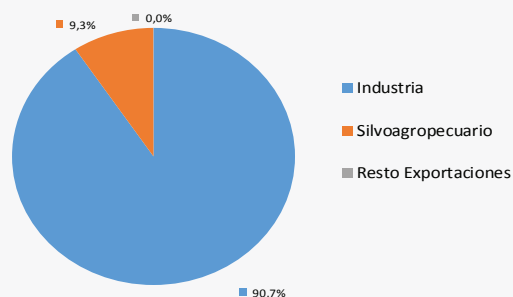
Las principales actividades económicas que formaron parte de las exportaciones locales fueron del sector Industria, lideradas por Fabricación de celulosa, papel y cartón que abarcó el 44,8% del total, con exportaciones por US\$25,3 millones, menor 40,9% al comparar con marzo 2019.

Forestales, participó con el 27,4% de las exportaciones, equivalente a US\$15,5 millones; esta actividad fue superior 93,4%, correspondiente a US\$7,5 millones más respecto a marzo 2019.

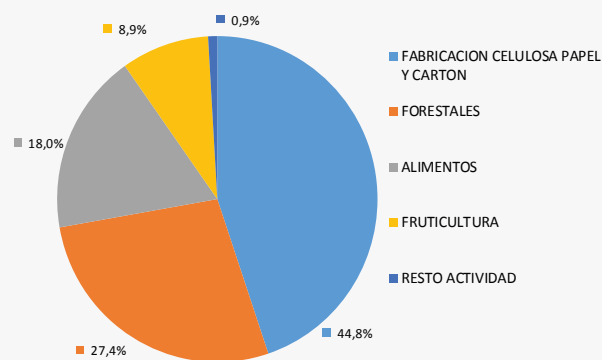
En tercer lugar sigue Alimentos, que abarcó el 18,0%. Esta actividad creció 48,2% respecto a doce meses, registrando en el mes analizado US\$10,2 millones exportados.

Fruticultura, del sector Silvoagropecuario, participó en los envíos internacionales con el 8,9%, totalizando US\$5,0 millones en el mes analizado, registrando reducción de US\$1,2 millones (-19,5%) respecto a un año.

Participación por Sector, marzo 2020



Participación por Actividad Económica, marzo 2020



Valor Exportaciones según Sector y Actividad Económica, marzo 2020.

Sector	Actividad Económica	Exportaciones MMUS\$		Variación Interanual		Participación Marzo 2020
		Mar - 19	Mar - 20	MMUS\$	%	
Total		64,3	56,5	-7,9	-12,2	100,0
Industria		57,8	51,2	-6,6	-11,4	90,7
	Fabricación de celulosa, papel y cartón	42,8	25,3	-17,5	-40,9	44,8
	Forestales	8,0	15,5	7,5	93,4	27,4
	Alimentos	6,9	10,2	3,3	48,2	18,0
	Resto Industria	0,1	0,3	0,1	114,0	0,5
Silvoagropecuario		6,5	5,2	-1,2	-18,8	9,3
	Fruticultura	6,2	5,0	-1,2	-19,5	8,9
	Madera en pie	0,0	0,2	0,2	-	0,3
	Agricultura	0,1	0,0*	-0,1	-64,4	0,1
	Resto Silvoagropecuario	0,1	0,0*	-0,1	-91,6	0,0*
Pesca		0,0*	0,0	0,0*	-100,0	-
Resto de Exportaciones		0,0*	0,0*	0,0*	-47,9	0,0*

* El valor es menor a MMUS\$0,05

Exportación por Bloque Económico y Continente

Exportaciones según Bloque Económico, marzo 2020

Bloques*	Exportaciones MMUS\$		Variación Interanual	
	Mar - 19	Mar - 20	MMUS\$	%
Foro de Cooperación Económica de Asia Pacífico (APEC)	55,4	44,5	-10,8	-19,6
Mercado Común del Sur (MERCOSUR)	0,2	0,3	0,1	23,8
NAFTA	3,0	3,9	0,8	27,9
Unión Europea	5,6	6,3	0,6	11,4
Comunidad Andina	0,7	1,3	0,6	76,2
Mercado Común Centroamericano (MCCA)	0,2	0,3	0,1	24,4
Asociación Latinoamericana de Integración (ALADI)	2,2	2,2	0,0	2,2
Resto de los Países	2,7	4,7	2,0	74,5

*El monto total de exportaciones no coincide con la suma de exportaciones de los Bloques, ya que un país puede estar en más de un bloque.

Por Bloque Económico

APEC, sigue siendo el bloque con mayores importaciones de productos locales, totalizando US\$44,5 millones, disminuyendo a doce meses 19,6%, es decir US\$10,8 millones menos. En este bloque Fabricación de celulosa papel y cartón lideró los envíos (46,2%), sigue Forestales con el 34,3%, y Alimentos (13,1%),

Unión Europea totalizó envíos por US\$6,3 millones en el mes en análisis, presentando incremento a doce meses de US\$0,6 millones (11,4%), representando la actividad Alimentos el 59,9% de los envíos del bloque.

En el bloque NAFTA, se registraron US\$3,9 millones en transacciones durante marzo 2020, mayor 27,9% interanual, equivalente a US\$0,8 millones menos. Fruticultura

correspondió al 49,4% de la demanda, y Alimentos el 41,4%.

ALADI, registró US\$2,2 millones en importaciones regionales, cifra superior 2,2% respecto a un año. Las actividades que se exportaron principalmente a este bloque fueron Alimentos que corresponde al 61,3% y Fabricación de celulosa papel y cartón (26,0%).

Por su parte, Comunidad Andina registró envíos por US\$1,3 millones en marzo 2020, aumentando US\$ 0,6 millones a un año. En marzo 2020, Alimentos fue la principal actividad exportada a este bloque abarcando el 55,5%.

El bloque MERCOSUR registró variación positiva de 23,8% respecto a marzo

2019, totalizando US\$0,3 millones en el mes analizado. Alimentos y Fruticultura, participaron con el 59,0% y 25,9%, respectivamente.

El bloque MCCA registró importaciones regionales por US\$0,3 millones, cifra que aumentó 24,4% respecto a marzo 2019. Alimentos fue la principal actividad exportada con el 88,4%.

Resto de los países sumó US\$4,7 millones en exportaciones, US\$2,0 millones más respecto a un año, siendo Fabricación de celulosa papel y cartón el 95,1% de lo exportado.

Por Continente

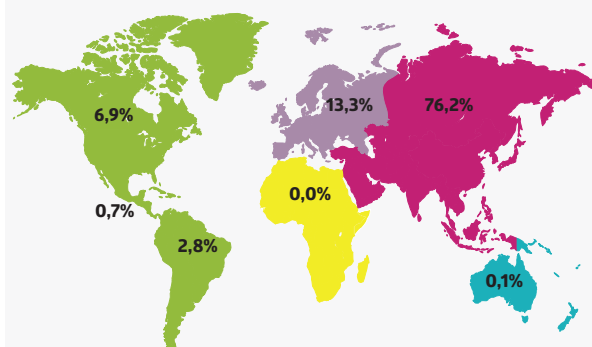
Las exportaciones al continente Asiático durante marzo 2020, totalizaron US\$43,0 millones, cifra menor 18,7% respecto al monto registrado en marzo 2019. Del total enviado al continente, el 83,8% correspondió a productos enviados a China, seguidos por aquellos que tuvieron como destino Pakistan que alcanzó el 4,3% de las exportaciones, y Emiratos Árabes Unidos que abarcó el 4,1% de participación.

En Europa, los envíos aumentaron 11,2% interanualmente, alcanzando la cifra de US\$7,5 millones en marzo 2020. Los principales países de destino fueron Holanda y Reino Unido, cuyas participaciones alcanzaron 64,2% y 16,6% respectivamente, del total de envíos a Europa.

En tercer lugar se ubicó América registrando exportaciones por US\$5,9 millones, observándose aumento de 25,3% respecto a doce meses. Por el norte, Estados Unidos fue el país con mayor participación (53,9%); por el centro, Guatemala alcanzó el 2,6% de participación; y por el sur, destacó Perú, concentrando el 15,2% de los envíos.

Por su parte, al continente Oceanía y Otros¹ se registraron envíos menores y al continente Africano no hubo exportaciones.

Exportaciones según Continente¹ en Porcentaje marzo 2020



¹ Otros: corresponde a Rancho de naves, Territorio Británico, Holandés y Francés en América, y otros países, todo totalizó 0,1%.

Exportación por Continente y País o Territorio o Destino

Por país o territorio

CHINA

El país perteneciente al continente Asiático, totalizó US\$36,1 millones en el mes analizado, donde los productos Fabricación de celulosa, papel y cartón; y Forestales fueron los principales envíos, participando con el 51,6% y 42,4% respectivamente. Al comparar con marzo 2019, las exportaciones al país asiático aumentaron 6,1%.

HOLANDA

Registró US\$4,8 millones en marzo 2020, incrementando las importaciones desde Los Ríos en US\$3,1 millones al comparar con marzo 2019, y participando a nivel regional con el 8,6% de los envíos. Alimentos abarcó el 75,8% de lo exportado a este país.

ESTADOS UNIDOS

Registró US\$3,2 millones en marzo 2020, representando el 5,6% de los envío regionales. Las exportaciones a este país fueron mayores en US\$1,4 millones. El 60,9% de la demanda del país fue de Fruticultura, seguido de Alimentos con 35,2%.

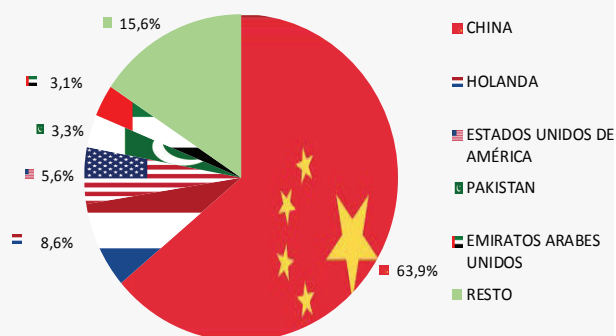
PAKISTÁN

El país importó US\$1,8 millones en productos locales de la región cifra menor US\$0,5 millones respecto a doce meses, y participando con el 3,3% de lo exportado desde Los Ríos. Fabricación de celulosa papel y cartón fue el único producto enviado.

EMIRATOS ÁRABES UNIDOS

Las exportaciones a este país totalizaron US\$1,8 millones en productos regionales, en marzo 2019 no se registraron envíos. El producto enviado fue Fabricación de celulosa papel y cartón. El 3,1% de las exportaciones regionales fueron enviadas a este país.

Exportaciones según País o Territorio de destino marzo 2020



Valor Exportaciones según País o Territorio de Destino, marzo 2020

Continente	Países	Exportaciones MMUS\$		Variación Interanual		Participación Marzo 2020
		Mar - 19	Mar - 20	MMUS\$	%	
Total		64,3	56,5	-7,9	-12,2	100,0%
África		-	-	-	-	-
América del Norte		3,0	3,9	0,8	27,9	6,9%
	Estados Unidos	1,8	3,2	1,4	77,2	5,6%
	México	1,2	0,7	-0,5	-42,7	1,2%
	Canadá	0,1	0,1	0,0*	-26,4	0,1%
América Central y Caribe		0,7	0,4	-0,3	-40,9	0,7%
	Guatemala	0,2	0,2	0,0*	-17,8	0,3%
	Antigua y Bbda	0,0	0,1	0,1	-	0,2%
	El Salvador	0,0*	0,1	0,1	284,2	0,1%
	Resto de América Central y Caribe	0,5	0,0*	-0,4	-89,7	0,1%
América del Sur		1,0	1,6	0,6	63,7	2,8%
	Perú	0,6	0,9	0,3	46,0	1,6%
	Colombia	0,1	0,3	0,2	282,0	0,5%
	Brasil	0,0	0,1	0,1	-	0,3%
	Resto América del sur	0,3	0,3	0,0*	-2,2	0,5%
Asia		52,9	43,0	-9,9	-18,7	76,2%
	China	34,0	36,1	2,1	6,1	63,9%
	Pakistán	2,3	1,8	-0,5	-19,7	3,3%
	Emiratos Árabes Unidos	0,0	1,8	1,8	-	3,1%
	Resto de Asia	16,6	3,4	-13,3	-79,8	5,9%
Europa		6,8	7,5	0,8	11,2	13,3%
	Holanda	1,7	4,8	3,1	180,1	8,6%
	Reino Unido	3,4	1,3	-2,1	-63,2	2,2%
	Rusia	1,1	1,2	0,1	5,6	2,1%
	Resto Europa	0,5	0,3	-0,3	-51,0	0,5%
Oceanía		0,0	0,0*	0,0*	-	0,1%
	Nueva Zelanda	0,0	0,0*	0,0*	-	0,1%
Otros¹	Otros	0,0	0,0*	0,0*	-	0,1%

¹ Rancho de naves, Territorio Británico, Holandés y Francés en América, Otros países.
* El valor es menor a MMUS\$0,05

ANEXO

Exportación por Puerto de Embarque y Aduana de Trámite, Marzo 2020

Los productos regionales enviados al exterior en marzo 2020, fueron despachados principalmente por vía marítima, abarcando el 98,9% del total regional, por vía terrestre que correspondió al 0,4%, y vía aérea 0,7% en el mes analizado. Los principales **puertos de embarque** fueron:

CORONEL

Totalizó US\$16,8 millones, cifra menor 30,3% respecto a marzo 2019, representando el 29,7% de los envíos regionales. Por este puerto el producto de mayor envío fue Fabricación de celulosa, papel y cartón, seguido de Alimentos.

LIRQUEN

En el mes analizado se exportaron US\$13,8 millones, respecto a marzo 2019 esta cifra fue 22,2% más alta que en marzo 2019. Este puerto abarcó el 24,4% de las exportaciones regionales, y la actividad exportada fue principalmente Fabricación de celulosa, papel y cartón, seguido de Alimentos.

CORRAL

Salió por este puerto US\$8,0 millones, aumentando en 7,8% respecto a marzo 2019. Por este puerto salió el 14,2% de lo exportado a nivel regional, siendo el 100,0% productos Forestales.

SAN VICENTE

Movilizó US\$5,1 millones, cifra equivalente al 9,1% de las exportaciones locales en marzo 2020, menor US\$ 9,9 millones respecto a doce meses. Alimentos fue el producto más exportado por este puerto.

Ahora bien, al analizar por **aduanas de trámite**, encontramos que los productos regionales, para marzo 2020, realizaron trámites aduaneros en siete oficinas de aduana a lo largo de todo Chile, Los Andes, Valparaíso, San Antonio, Metropolitana, Talcahuano, Osorno y Puerto Montt, siendo las principales las siguientes:

TALCAHUANO

Se tramitó el 63,3% de las exportaciones en esta aduana, totalizando US\$35,7 millones. Este monto registró disminución de 29,0% respecto a doce meses.

OSORNO

Concentró el 14,2% de los envíos de la Región al exterior, obteniendo transacciones por US\$8,0 millones, cifra mayor 5,9% respecto a doce meses.

PUERTO MONTT

Abarcó el 12,9% de los envíos al extranjero, sumando US\$7,3 millones, en marzo 2019 no se registraron transacciones en esta aduana.

SAN ANTONIO

Registró el 5,0% de los envíos al extranjero, registrando US\$2,8 millones en marzo 2020, menor en US\$1,5 millones a doce meses.



Instituto Nacional de Estadísticas
Dirección Regional de Los Ríos
Maipú 130, oficina 201, Valdivia, Chile
Teléfono (56) 2 3246 3400
Correo electrónico: ine.valdivia@ine.cl - www.ine.cl

