

- En mayo de 2024, se registraron 28.211 pernотaciones en los establecimientos de la región de Los Ríos, disminuyendo 21,7% en comparación a igual mes del año 2023.
- La tasa de ocupación en habitaciones fue 26,2%, presentando disminución interanual de 2,97 puntos porcentuales (pp.).
- El ingreso por habitación disponible (RevPAR¹) regional totalizó en \$14.221, cifra que decreció en 12,4% respecto de mayo de 2023.
- La tarifa promedio mensual (ADR²) regional fue \$54.180, cifra que decreció 2,5% en comparación a igual período de 2023.

Pernотaciones

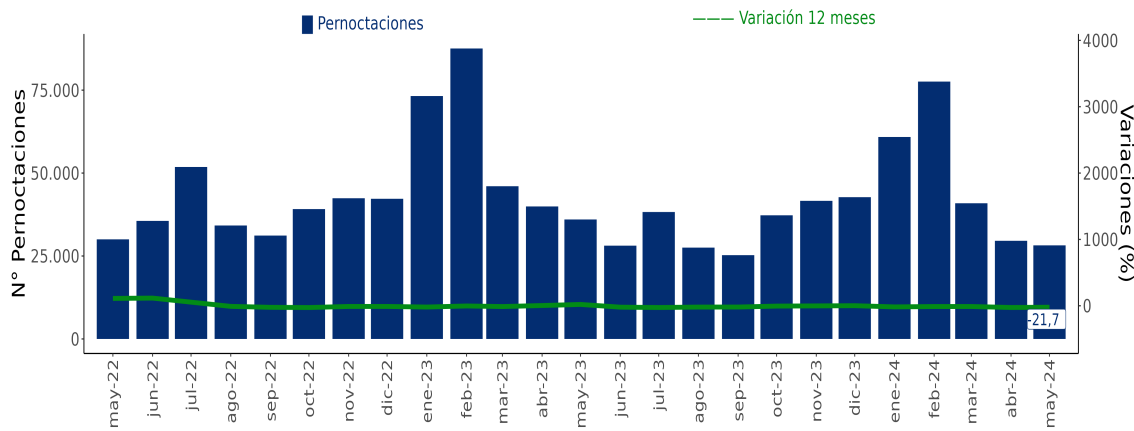
Total región

En mayo de 2024, se registró un total de 28.211 pernотaciones, disminuyendo 21,7% en comparación al mismo mes del año 2023.

Por su parte, la variación acumulada durante el año 2024 fue -16,1%.

■ Evolución pernотaciones a nivel regional

Pernотaciones y variaciones 12 meses
(mayo 2022 - mayo 2024)



mayo de 2024		
	Total	Var.
	Regional	12 Meses (%)
Pernотaciones		
Total	28.211	-21,7
Llegadas		
Total	15.072	-4,0
Estancia media^f		
Total	1,9	-18,4
RevPAR		
Total	\$14.221	-12,4
ADR		
Total	\$54.180	-2,5

	Total	Var.
	Regional	12 Meses (pp.)
Tasa de ocupación en habitaciones^{f1}		
Total	26,2	-2,97 pp.
Tasa de ocupación en plazas^{f1}		
Total	11,5	-3,5 pp.

(I) Unidad de medida: noches de estancia

(II) Dado que las Tasas de ocupación (habitaciones y plazas) corresponden a porcentajes, la variación a doce meses se explica por la diferencia entre las dos tasas, expresada en puntos porcentuales.

Pernотaciones según Región

mayo 2024

Región	Arica y Parinacota	Tarapacá	Antofagasta	Atacama	Coquimbo	Valparaíso	Metropolitana	O'Higgins	Maule	Ñuble	Biobío	La Araucanía	Los Ríos	Los Lagos	Aysén	Magallanes
Total	15.769	74.017	126.390	43.506	81.118	155.418	474.710	43.296	30.902	22.106	67.222	49.567	28.211	112.905	17.373	27.850
Var. 12M(%)	1,6	-35,8	14,9	-13,2	-5,1	7,0	21,0	8,4	-2,0	-1,4	27,9	3,4	-21,7	2,0	20,9	-8,2

Nota técnica: las restricciones a la movilidad adoptadas en el contexto de la emergencia sanitaria asociada al COVID-19, desde marzo de 2020 en adelante, afectaron de manera coyuntural y estructural al sector turismo, provocando que aumentara el cierre total o parcial de establecimientos de alojamiento y, con ello, se elevaran los coeficientes de variación asociados a las estimaciones presentadas. Se sugiere tener cautela en el análisis de la información proporcionada, complementando el análisis con los indicadores de variabilidad asociados. Se recomienda revisar las notas técnicas publicadas en el siguiente link: <https://www.ine.gob.cl/estadisticas/economia/comercio-servicios-y-turismo/actividad-del-turismo>

(1) Revenue Per Available Room (RevPAR) corresponde al ingreso promedio por habitación disponible. Se expresa en pesos chilenos corrientes.

(2) Average Daily Rate (ADR) es la Tarifa promedio diaria de la unidad de alojamiento ocupada. Se expresa en pesos chilenos corrientes. Para fines analíticos, este indicador es considerado como la Tarifa promedio mensual de una unidad de alojamiento ocupada.

Nota: Las cifras del mes en análisis son provisionales.

Llegadas de pasajeros

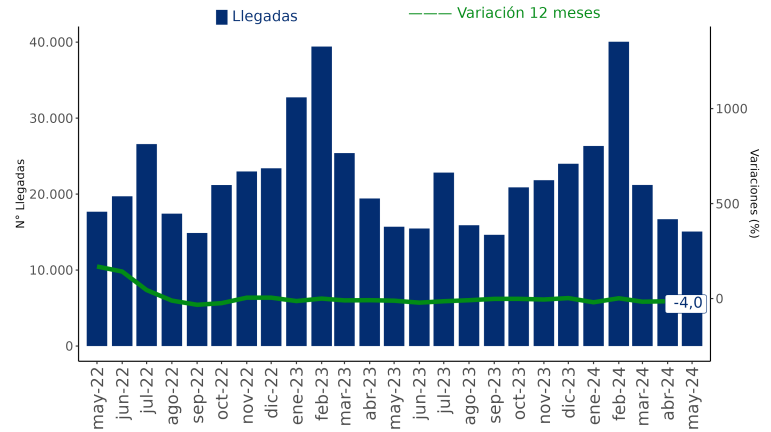
Total región

Durante el período de análisis, las llegadas registradas en establecimientos de alojamiento turístico en la región, disminuyeron en 4,0% comparado con mayo de 2023, al registrar 15.072 arribos.

Al observar la variación acumulada, esta alcanzó el -10,0%.

Evolución llegadas a nivel regional

Llegadas y variaciones 12 meses
(mayo 2022 - mayo 2024)



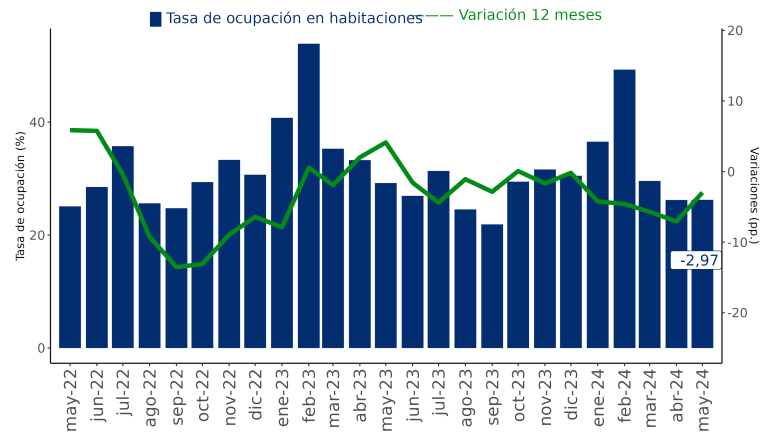
Tasa de ocupación en habitaciones

Total región

En mayo de 2024, la tasa de ocupación en habitaciones⁽³⁾ a nivel regional, fue 26,2%, disminuyendo en 2,97 pp. en doce meses.

Evolución tasa de ocupación en habitaciones a nivel regional

Tasa de ocupación en habitaciones y variaciones 12 meses
(mayo 2022 - mayo 2024)



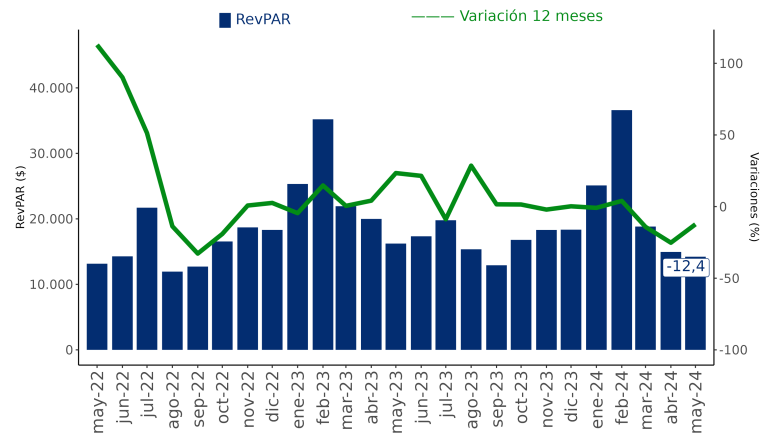
RevPAR Ingreso por habitación disponible⁽⁴⁾

Total región

Durante mayo de 2024, los establecimientos de alojamiento turístico en la región, registraron un ingreso promedio de \$14.221 por habitación disponible, disminuyendo en 12,4%, en doce meses.

Evolución RevPAR a nivel regional

RevPAR y variaciones 12 meses
(mayo 2022 - mayo 2024)



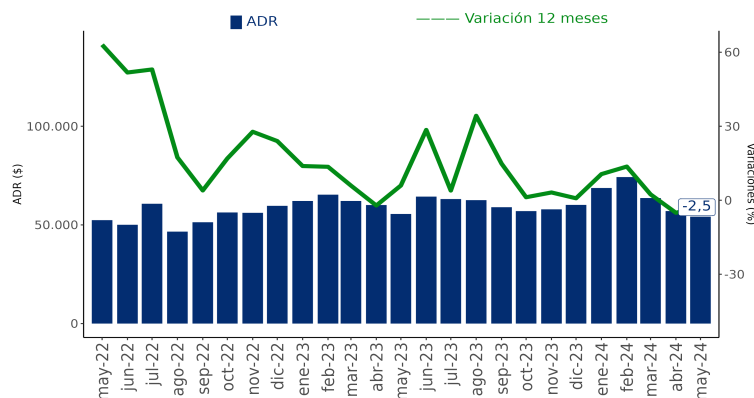
(3) El resultado considera la ocupación de todos los días de funcionamiento (no solo el fin de semana), para la población en estudio.
(4) La variación porcentual del indicador RevPAR se realizó a precios corrientes entre los periodos de comparación.

Total región

En mayo de 2024 los establecimientos de alojamiento turístico, a nivel regional, presentaron tarifa promedio de \$54.180 por habitación vendida, disminuyendo 2,5% en doce meses.

■ Evolución ADR a nivel regional

ADR y variaciones 12 meses
(mayo 2022 - mayo 2024)



Rectificaciones del período

Nota: de acuerdo con la política de rectificación y revisión de cifras, se registraron modificaciones para la clase Hotel y Otros, debido a cambios por parte de los informantes.

REGIÓN	GLOSA_DESTINO	PERIODO	ANO	CLASE
4	Resto región	4	2024	Otros
5	Litoral Norte	4	2024	Hotel
5	Resto región	4	2024	Otros
10	Lago Llanquihue y Todos los Santos	4	2024	Hotel

(5) La variación porcentual del indicador ADR se realizó a precios corrientes entre los periodos de comparación.

- **Llegadas:** corresponde al número total de pasajeros que realizan una o más pernoctaciones seguidas en el mismo establecimiento de alojamiento turístico. Se clasifican según el origen de residencia (Chile y Extranjero).
- **Pernoctaciones:** corresponde al número total de noches que los pasajeros se alojan en el establecimiento. Se clasifican según origen de residencia (Chile y Extranjero).
- **Estancia media de pasajeros:** corresponde a la cantidad de noches que en promedio los pasajeros permanecen en los establecimientos de alojamiento turístico.
- **Tasa de ocupación en habitaciones:** corresponde al grado de ocupación de las habitaciones disponibles. Se expresa en porcentaje.
- **Tasa de ocupación en plazas:** corresponde al grado de ocupación de las plazas disponibles. Se expresa en porcentaje.
- **Ingreso por habitación disponible (*Revenue Per Available Room, RevPAR*):** Mide el rendimiento del ingreso por alojamiento según el total de habitaciones disponibles. Se expresa en pesos chilenos corrientes.
- **Tarifa promedio (*Average Daily Rate, ADR*):** Estimación del precio promedio por habitación. Se expresa en pesos chilenos corrientes.

Instituto Nacional de Estadísticas
Maipú 130, of 201, Valdivia, Chile
Teléfono (56) 232463400

Correo electrónico: ine.valdivia@ine.gob.cl - <https://regiones.ine.cl/los-rios>

