

- El ganado bovino beneficiado en mataderos, en las regiones de Los Ríos y Los Lagos descendió 5,9% en doce meses.
- En las regiones de Los Ríos y Los Lagos, la producción de carne en vara de ganado bovino disminuyó 1,4% respecto al mismo período del año anterior.
- En la región de Los Ríos el ganado bovino rematado en ferias se incrementó 3,9% respecto a febrero de 2025.

MATADEROS DE GANADO

Durante febrero de 2026, el beneficio² de ganado bovino alcanzó 22.425 cabezas, registrando una caída de 5,9% respecto al mismo mes del año anterior. Las regiones de Los Ríos y Los Lagos concentraron el 39,5% del beneficio bovino nacional.

A nivel nacional, el beneficio de ganado bovino totalizó 56.828 cabezas, mostrando una variación interanual negativa de 6,6% y una contracción del 5,0% respecto al mes precedente.

En las regiones de Los Ríos y Los Lagos, las categorías con mayor participación en el beneficio regional fueron Novillos (53,1%) y Vacas Gordas (21,2%).

Estas categorías representaron, además, el 21,0% y 8,4% del beneficio bovino nacional, respectivamente.

En términos interanuales, el beneficio bovino regional cayó en 1.418 cabezas (-5,9%), impulsado principalmente por la contracción en las categorías de Vaquillas (-24,0%) y Vacas Gordas (-20,6%).

El beneficio bovino acumulado anual, hasta febrero de 2026, totalizó 47.950 cabezas, presentando una variación negativa de 4,8%, en comparación con igual período del año anterior.

FERIAS Y MATADEROS		
Febrero 2026		
Ganado Bovino		
Beneficiado	Los Ríos / Los Lagos	Nacional
N° Cabezas	22.425	56.828
Var. Mensual (%)	-12,1	-5,0
Var. Interanual (%)	-5,9	-6,6
Var. Acumulada (%)	-4,8	-8,7
En vara	Los Ríos / Los Lagos	Nacional
Toneladas	6.044,0	15.226,5
Var. Mensual (%)	-12,2	-5,2
Var. Interanual (%)	-1,4	-3,7
Var. Acumulada (%)	-1,4	-6,4
Rematado	Los Ríos	Nacional
N° Cabezas	5.164	68.430
Var. Mensual (%)	-14,3	0,0
Var. Interanual (%)	3,9	-3,1
Var. Acumulada (%)	9,9	-5,7

El cuadro incluye la información de las especies más relevantes por producto. Para mayor detalle revisar cuadros estadísticos publicados en: <https://regiones.ine.cl/los-rios/estadisticas-regionales/economia/agricultura-agroindustria-y-pesca/ferias-y-mataderos>.

Evolución anual de ganado bovino beneficiado en mataderos Región de Los Ríos/Los Lagos (2025 - 2026)

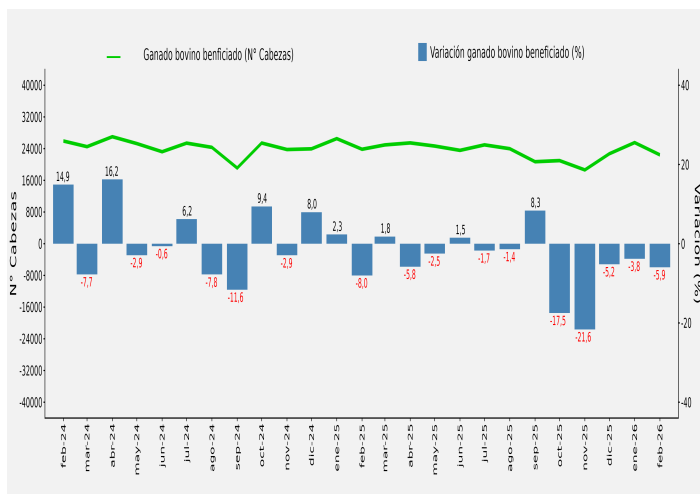
Año 2025 - 2026	Feb	Mar	Abr	May	Jun	Jul	Ago	Sep	Oct	Nov	Dic	Ene	Feb
N° de cabezas	23.843	24.943	25.446	24.653	23.564	24.951	23.981	20.699	20.979	18.628	22.705	25.525	22.425
Variación Mensual (%)	-10,1	4,6	2,0	-3,1	-4,4	5,9	-3,9	-13,7	1,4	-11,2	21,9	12,4	-12,1
Variación Interanual (%)	-8,0	1,8	-5,8	-2,5	1,5	-1,7	-1,4	8,3	-17,5	-21,6	-5,2	-3,8	-5,9
Variación Acumulada (%)	-2,9	-1,4	-2,5	-2,5	-1,9	-1,9	-1,8	-0,9	-2,6	-4,3	-4,4	-3,8	-4,8

¹ Regiones de Los Ríos y Los Lagos se agrupan para resguardar el secreto estadístico.

² Número de animales que ingresa al proceso de sacrificio y faena para el consumo.

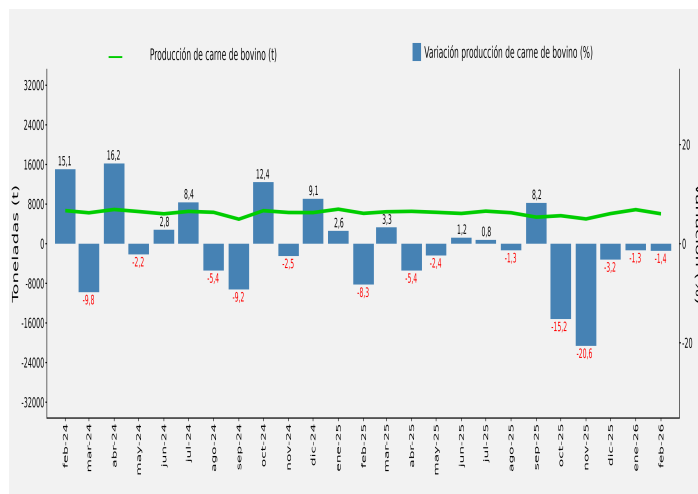
Evolución del ganado bovino beneficiado en matadero, Región de Los Ríos/Los Lagos

Variaciones a igual mes año anterior



Evolución de la producción de carne bovina en vara, Región de Los Ríos/Los Lagos

Variaciones a igual mes año anterior



PRODUCCIÓN DE CARNE EN VARA

La producción de carne en vara bovina en las regiones de Los Ríos y Los Lagos totalizó 6.044,0 toneladas (t), mostrando una variación interanual descendente de 1,4%. Respecto al mes anterior, se observó una variación de -12,2%.

Las categorías de bovinos con mayor participación en la producción fueron Novillos (55,0%), Vacas Gordas (20,2%) y Vaquillas (18,9%).

La agrupación regional de Los Ríos y Los Lagos representó el 39,7% de la producción nacional bovina, seguida por Región de la Araucanía con un 20,1%, y Región Metropolitana con 16,1% del total nacional.

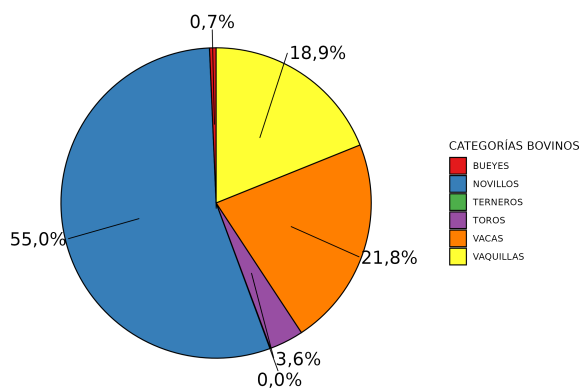
La contracción anual alcanzó 1,4%, equivalente a 87,8 toneladas menos. Este descenso se debió principalmente al aporte negativo de Vacas Gordas, que registró una variación interanual de -18,5%, y a Vaquillas, con una variación en doce meses de -19,3%.

Respecto al mes precedente, la producción bovina fue inferior en 838,1 toneladas (-12,2%), variación explicada principalmente por la categoría Vaquillas, con 521,3 toneladas menos.

Finalmente, la producción nacional de carne en vara bovina totalizó 15.226,5 toneladas, presentando una baja interanual de 3,7%, y respecto al mes anterior fue inferior en 5,2%.

Producción de carne en vara de Bovinos por categoría

Febrero 2026



Evolución anual de la producción de carne en vara bovina Región de Los Ríos/Los Lagos³ (2025 - 2026)

Año 2025 - 2026	Feb	Mar	Abr	May	Jun	Jul	Ago	Sep	Oct	Nov	Dic	Ene	Feb
Toneladas	6.131,8	6.451,2	6.540,5	6.344,0	6.113,0	6.578,9	6.259,5	5.364,6	5.658,7	5.003,3	6.084,1	6.882,1	6.044,0
Variación Mensual (%)	-12,1	5,2	1,4	-3,0	-3,6	7,6	-4,9	-14,3	5,5	-11,6	21,6	13,1	-12,2
Variación Interanual (%)	-8,3	3,3	-5,4	-2,4	1,2	0,8	-1,3	8,2	-15,2	-20,6	-3,2	-1,3	-1,4
Variación Acumulada (%)	-2,8	-0,9	-2,0	-2,1	-1,6	-1,3	-1,3	-0,4	-2,0	-3,7	-3,6	-1,3	-1,4

³Cifras regionales redondeadas, por lo que su sumatoria puede diferir del total país.

FERIAS DE GANADO

En febrero de 2026, en las ferias de la región de Los Ríos se remataron 5.164 cabezas de ganado bovino, registrando una expansión interanual del 3,9% y representando el 7,5% del total de remates nacionales para esta especie. Las principales variaciones en doce meses se observaron en las categorías de Novillos (39,9%) y Vacas (4,7%).

Las categorías con mayor participación dentro de los bovinos rematados fueron Terneros (43,7%), Vacas (21,7%) y Novillos (16,8%).

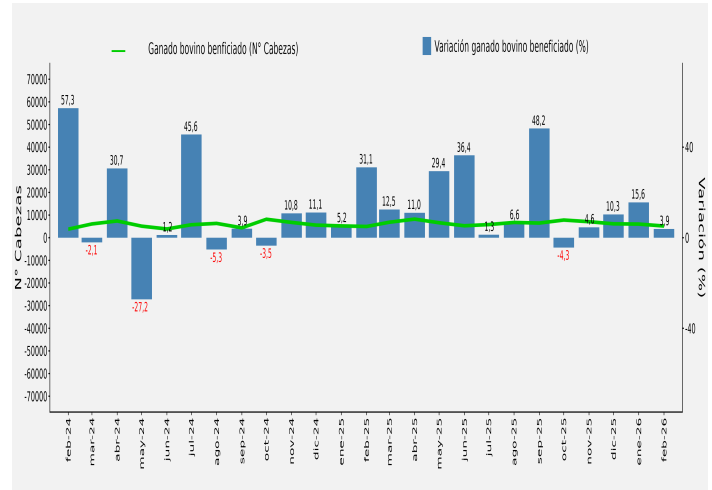
Respecto al mes anterior (enero 2026), los remates se redujeron en 865 cabezas (-14,3%), explicado principalmente por la categoría de Terneros, que tuvo 315 cabezas menos (-12,3%).

Hasta febrero de 2026, el número acumulado de cabezas bovinas contabilizadas alcanza las 11.193 unidades, registrando una variación positiva acumulada de 9,9% respecto al mismo periodo del año anterior.

A nivel nacional, los remates de ganado bovino alcanzaron 68.430 cabezas, lo que representa un retroceso interanual del 3,1%. La agrupación regional de Los Lagos y Aysén concentró el 32,9% del total de transacciones, seguida por La Región de la Araucanía (28,1%) y La agrupación regional de Ñuble y Biobío (18,0%).

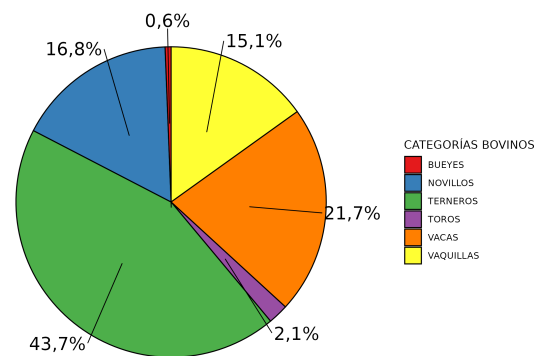
■ Evolución de los remates de ganado en la región de Los Ríos

Variaciones a igual mes año anterior



■ Producción de carne en vara de Bovinos por categoría

Febrero 2026



■ Evolución anual de ganado bovino rematado en ferias Región de Los Ríos⁴ (2025 - 2026)

Año 2025 - 2026	Feb	Mar	Abr	May	Jun	Jul	Ago	Sep	Oct	Nov	Dic	Ene	Feb
Toneladas	4.971	6.844	8.219	6.610	5.280	5.809	6.744	6.476	7.808	7.077	6.139	6.029	5.164
Variación Mensual (%)	-4,7	37,7	20,1	-19,6	-20,1	10,0	16,1	-4,0	20,6	-9,4	-13,3	-1,8	-14,3
Variación Interanual (%)	31,1	12,5	11,0	29,4	36,4	1,3	6,6	48,2	-4,3	4,6	10,3	15,6	3,9
Variación Acumulada (%)	16,5	14,8	13,6	16,5	19,0	16,2	14,8	17,9	14,6	13,6	13,3	15,6	9,9

⁴Cifras regionales redondeadas, por lo que su sumatoria puede diferir del total país.

Bovino: animal mamífero rumiante de cuerpo grande y robusto. Relativo al toro, novillo, ternero, vaca, vaquilla y buey.

Toros: machos para reproducción mayores de un año (estén en servicio o en crianza).

Novillos: machos castrados o enteros, mayores de un año.

Terneritas: hembras hasta un año de edad.

Terneros: machos hasta un año de edad.

Vacas: hembras desde el primer parto.

Vaquillas: hembras mayores de un año hasta su primer parto (vírgenes o cubiertas).

Bueyes: machos castrados destinados al trabajo.

Cabezas: corresponde a la denominación de un animal. El tamaño de los rebaños se contabiliza en número de cabezas.

Beneficio de ganado bovino: es el sacrificio o matanza de animales para el aprovechamiento humano.

Carne en vara: es la producción de carne de animales o aves que considera sólo la canal.

Canal: es el cuerpo del animal beneficiado sin cuero, patas, cabeza ni interiores, incluye riñones.

Feria de ganado: establecimiento dedicado al remate o subasta de animales, que cuenta con permiso municipal y sanitario para su funcionamiento.

Categoría: es el conjunto de animales del mismo tipo, ya sea por sexo o destino, etapa o condición de desarrollo (edad).