

- El ganado bovino beneficiado en mataderos, en las regiones de Los Ríos y Los Lagos descendió 5,2% en doce meses.
- En las regiones de Los Ríos y Los Lagos, la producción de carne en vara de ganado bovino disminuyó 1,4% respecto al mismo período del año anterior.
- En la región de Los Ríos el ganado bovino rematado en ferias se incrementó 6,5% respecto a mayo de 2025.

### MATADEROS DE GANADO

Durante mayo de 2026, el beneficio<sup>2</sup> de ganado bovino alcanzó 23.383 cabezas, registrando una caída de 5,2% respecto al mismo mes del año anterior. Las regiones de Los Ríos y Los Lagos concentraron el 39,4% del beneficio bovino nacional.

A nivel nacional, el beneficio de ganado bovino totalizó 59.324 cabezas, mostrando una variación interanual negativa de 13,7% y una contracción del 3,3% respecto al mes precedente.

En las regiones de Los Ríos y Los Lagos, las categorías con mayor participación en el beneficio regional fueron Novillos (40,3%) y Vacas Gordas (31,2%).

Estas categorías representaron, además, el 15,9% y 12,3% del beneficio bovino nacional, respectivamente.

En términos interanuales, el beneficio bovino regional cayó en 1.270 cabezas (-5,2%), impulsado principalmente por la contracción en las categorías de Novillos (-8,9%) y Vaquillas (-7,8%).

El beneficio bovino acumulado anual, hasta mayo de 2026, totalizó 120.975 cabezas, presentando una variación negativa de 3,5%, en comparación con igual período del año anterior.

FERIAS Y MATADEROS			
Mayo 2026			
Ganado Bovino			
Beneficiado	Los Ríos / Los Lagos	Nacional	
N° Cabezas	23.383	59.324	
Var. Mensual (%)	-2,7	-3,3	
Var. Interanual (%)	-5,2	-13,7	
Var. Acumulada (%)	-3,5	-8,5	
En vara	Los Ríos / Los Lagos	Nacional	
Toneladas	6.255,0	15.782,2	
Var. Mensual (%)	-3,7	-3,9	
Var. Interanual (%)	-1,4	-11,4	
Var. Acumulada (%)	0,3	-5,8	
Rematado	Los Ríos	Nacional	
N° Cabezas	7.038	80.542	
Var. Mensual (%)	-26,7	-23,9	
Var. Interanual (%)	6,5	-7,6	
Var. Acumulada (%)	17,5	-1,1	

El cuadro incluye la información de las especies más relevantes por producto. Para mayor detalle revisar cuadros estadísticos publicados en: <https://regiones.ine.cl/los-rios/estadisticas-regionales/economia/agricultura-agroindustria-y-pesca/ferias-y-mataderos>.

### Evolución anual de ganado bovino beneficiado en mataderos Región de Los Ríos/Los Lagos (2025 - 2026)

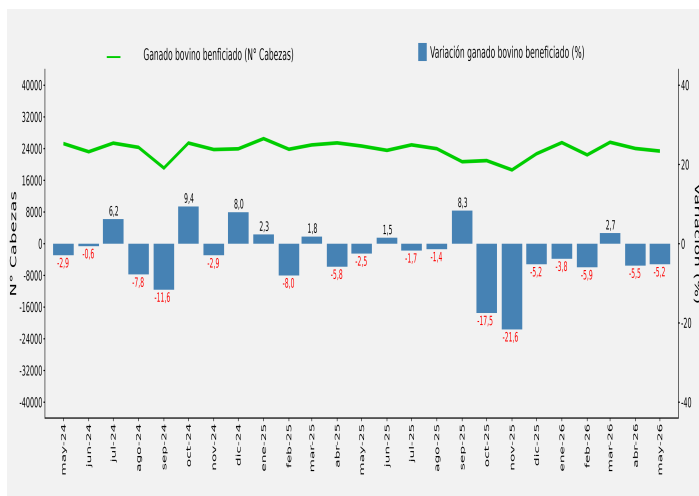
Año 2025 - 2026	May	Jun	Jul	Ago	Sep	Oct	Nov	Dic	Ene	Feb	Mar	Abr	May
N° de cabezas	24.653	23.564	24.951	23.981	20.699	20.979	18.628	22.705	25.525	22.425	25.608	24.034	23.383
Variación Mensual (%)	-3,1	-4,4	5,9	-3,9	-13,7	1,4	-11,2	21,9	12,4	-12,1	14,2	-6,1	-2,7
Variación Interanual (%)	-2,5	1,5	-1,7	-1,4	8,3	-17,5	-21,6	-5,2	-3,8	-5,9	2,7	-5,5	-5,2
Variación Acumulada (%)	-2,5	-1,9	-1,9	-1,8	-0,9	-2,6	-4,3	-4,4	-3,8	-4,8	-2,3	-3,1	-3,5

<sup>1</sup> Regiones de Los Ríos y Los Lagos se agrupan para resguardar el secreto estadístico.

<sup>2</sup> Número de animales que ingresa al proceso de sacrificio y faena para el consumo.

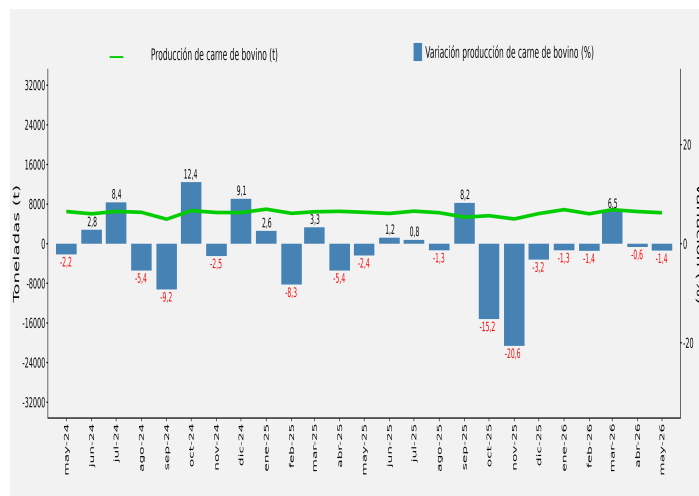
## Evolución del ganado bovino beneficiado en matadero, Región de Los Ríos/Los Lagos

Variaciones a igual mes año anterior



## Evolución de la producción de carne bovina en vara, Región de Los Ríos/Los Lagos

Variaciones a igual mes año anterior



## PRODUCCIÓN DE CARNE EN VARA

La producción de carne en vara bovina en las regiones de Los Ríos y Los Lagos totalizó 6.255,0 toneladas (t), mostrando una variación interanual descendente de 1,4%. Respecto al mes anterior, se observó una variación de -3,7%.

Las categorías de bovinos con mayor participación en la producción fueron Novillos (42,4%), Vacas Gordas (30,6%) y Vaquillas (20,9%).

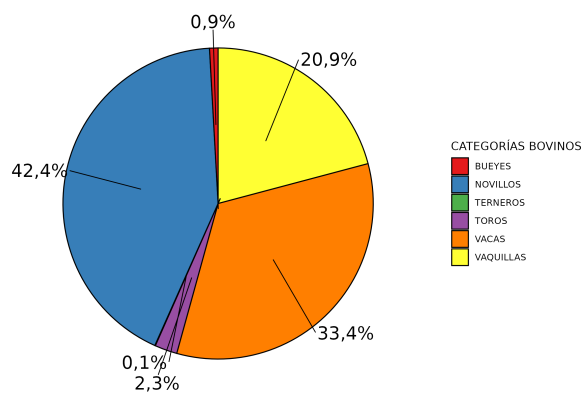
La agrupación regional de Los Ríos y Los Lagos representó el 39,6% de la producción nacional bovina, seguida por Región de la Araucanía con un 18,7%, y Región Metropolitana con 17,6% del total nacional.

La contracción anual alcanzó 1,4%, equivalente a 89 toneladas menos. Este descenso se debió principalmente al aporte negativo de Novillos, que registró una variación interanual de -5,0%, y a Vaquillas, con una variación en doce meses de -2,8%.

Respecto al mes precedente, la producción bovina fue inferior en 243,0 toneladas (-3,7%), variación explicada principalmente por la categoría Novillos, con 147,1 toneladas menos.

Finalmente, la producción nacional de carne en vara bovina totalizó 15.782,2 toneladas, presentando una baja interanual de 11,4%, y respecto al mes anterior fue inferior en 3,9%.

### Producción de carne en vara de Bovinos por categoría mayo 2026



### Evolución anual de la producción de carne en vara bovina Región de Los Ríos/Los Lagos<sup>3</sup> (2025 - 2026)

Año 2025 - 2026	May	Jun	Jul	Ago	Sep	Oct	Nov	Dic	Ene	Feb	Mar	Abr	May
Toneladas	6.344,0	6.113,0	6.578,9	6.259,5	5.364,6	5.658,7	5.003,3	6.084,1	6.882,1	6.044,0	6.871,3	6.498,0	6.255,0
Variación Mensual (%)	-3,0	-3,6	7,6	-4,9	-14,3	5,5	-11,6	21,6	13,1	-12,2	13,7	-5,4	-3,7
Variación Interanual (%)	-2,4	1,2	0,8	-1,3	8,2	-15,2	-20,6	-3,2	-1,3	-1,4	6,5	-0,6	-1,4
Variación Acumulada (%)	-2,1	-1,6	-1,3	-1,3	-0,4	-2,0	-3,7	-3,6	-1,3	-1,4	1,2	0,8	0,3

<sup>3</sup>Cifras regionales redondeadas, por lo que su sumatoria puede diferir del total país.

# FERIAS DE GANADO

En mayo de 2026, en las ferias de la región de Los Ríos se remataron 7.038 cabezas de ganado bovino, registrando una expansión interanual del 6,5% y representando el 8,7% del total de remates nacionales para esta especie. Las principales variaciones en doce meses se observaron en las categorías de Terneros (11,3%) y Vacas (11,7%).

Las categorías con mayor participación dentro de los bovinos rematados fueron Terneros (55,6%), Vacas (20,8%) y Vaquillas (11,5%).

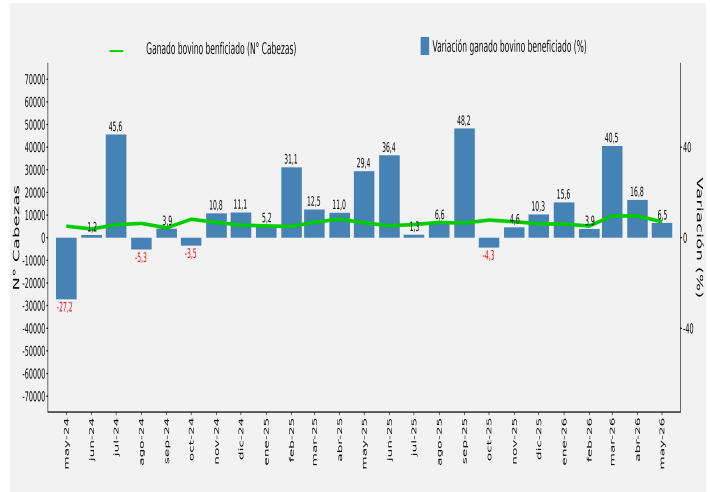
Respecto al mes anterior (abril 2026), los remates se redujeron en 2.558 cabezas (-26,7%), explicado principalmente por la categoría de Terneros, que tuvo 1.829 cabezas menos (-31,8%).

Hasta mayo de 2026, el número acumulado de cabezas bovinas contabilizadas alcanza las 37.446 unidades, registrando una variación positiva acumulada de 17,5% respecto al mismo periodo del año anterior.

A nivel nacional, los remates de ganado bovino alcanzaron 80.542 cabezas, lo que representa un retroceso interanual del 7,6%. La agrupación regional de Los Lagos y Aysén concentró el 36,9% del total de transacciones, seguida por La Región de la Araucanía (23,0%) y La agrupación regional de Ñuble y Biobío (18,5%).

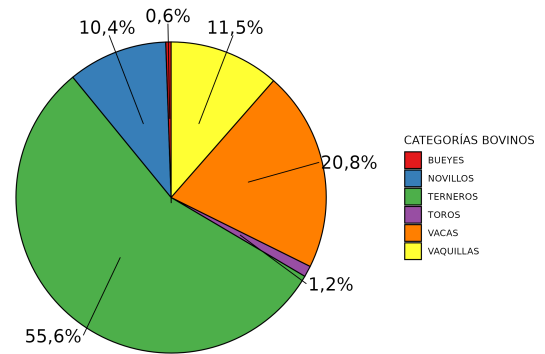
## Evolución de los remates de ganado en la región de Los Ríos

Variaciones a igual mes año anterior



## Producción de carne en vara de Bovinos por categoría

mayo 2026



### Evolución anual de ganado bovino rematado en ferias Región de Los Ríos<sup>4</sup> (2025 - 2026)

Año 2025 - 2026	May	Jun	Jul	Ago	Sep	Oct	Nov	Dic	Ene	Feb	Mar	Abr	May
Toneladas	6.610	5.280	5.809	6.744	6.476	7.808	7.077	6.139	6.029	5.164	9.619	9.596	7.038
Variación Mensual (%)	-19,6	-20,1	10,0	16,1	-4,0	20,6	-9,4	-13,3	-1,8	-14,3	86,3	-0,2	-26,7
Variación Interanual (%)	29,4	36,4	1,3	6,6	48,2	-4,3	4,6	10,3	15,6	3,9	40,5	16,8	6,5
Variación Acumulada (%)	16,5	19,0	16,2	14,8	17,9	14,6	13,6	13,3	15,6	9,9	22,2	20,4	17,5

<sup>4</sup>Cifras regionales redondeadas, por lo que su sumatoria puede diferir del total país.

**Bovino:** animal mamífero rumiante de cuerpo grande y robusto. Relativo al toro, novillo, ternero, vaca, vaquilla y buey.

**Toros:** machos para reproducción mayores de un año (estén en servicio o en crianza).

**Novillos:** machos castrados o enteros, mayores de un año.

**Ternereras:** hembras hasta un año de edad.

**Ternereros:** machos hasta un año de edad.

**Vacas:** hembras desde el primer parto.

**Vaquillas:** hembras mayores de un año hasta su primer parto (vírgenes o cubiertas).

**Bueyes:** machos castrados destinados al trabajo.

**Cabezas:** corresponde a la denominación de un animal. El tamaño de los rebaños se contabiliza en número de cabezas.

**Beneficio de ganado bovino:** es el sacrificio o matanza de animales para el aprovechamiento humano.

**Carne en vara:** es la producción de carne de animales o aves que considera sólo la canal.

**Canal:** es el cuerpo del animal beneficiado sin cuero, patas, cabeza ni interiores, incluye riñones.

**Feria de ganado:** establecimiento dedicado al remate o subasta de animales, que cuenta con permiso municipal y sanitario para su funcionamiento.

**Categoría:** es el conjunto de animales del mismo tipo, ya sea por sexo o destino, etapa o condición de desarrollo (edad).