

- El ganado bovino beneficiado en mataderos, en las regiones de Los Ríos y Los Lagos ascendió 2,7% en doce meses.
- En las regiones de Los Ríos y Los Lagos, la producción de carne en vara de ganado bovino aumentó 6,5% respecto al mismo período del año anterior.
- En la región de Los Ríos el ganado bovino rematado en ferias se incrementó 40,5% respecto a marzo de 2025.

### MATADEROS DE GANADO

Durante marzo de 2026, el beneficio<sup>2</sup> de ganado bovino alcanzó 25.608 cabezas, registrando un alza de 2,7% respecto al mismo mes del año anterior. Las regiones de Los Ríos y Los Lagos concentraron el 40,1% del beneficio bovino nacional.

A nivel nacional, el beneficio de ganado bovino totalizó 63.871 cabezas, mostrando una variación interanual negativa de 2,5% y una subida del 12,4% respecto al mes precedente.

En las regiones de Los Ríos y Los Lagos, las categorías con mayor participación en el beneficio regional fueron Novillos (44,4%) y Vacas Gordas (27,9%).

Estas categorías representaron, además, el 17,8% y 11,2% del beneficio bovino nacional, respectivamente.

En términos interanuales, el beneficio bovino regional creció en 665 cabezas (2,7%), impulsado principalmente por el incremento en las categorías de Novillos (7,9%) y Vaquillas (7,5%).

El beneficio bovino acumulado anual, hasta marzo de 2026, totalizó 73.558 cabezas, presentando una variación negativa de 2,3%, en comparación con igual período del año anterior.

FERIAS Y MATADEROS		
Marzo 2026		
Ganado Bovino		
Beneficiado	Los Ríos / Los Lagos	Nacional
N° Cabezas	25.608	63.871
Var. Mensual (%)	14,2	12,4
Var. Interanual (%)	2,7	-2,5
Var. Acumulada (%)	-2,3	-6,6
En vara	Los Ríos / Los Lagos	Nacional
Toneladas	6.871,3	16.989,1
Var. Mensual (%)	13,7	11,8
Var. Interanual (%)	6,5	0,1
Var. Acumulada (%)	1,2	-4,2
Rematado	Los Ríos	Nacional
N° Cabezas	9.619	104.687
Var. Mensual (%)	86,3	53,0
Var. Interanual (%)	40,5	3,2
Var. Acumulada (%)	22,2	-2,1

El cuadro incluye la información de las especies más relevantes por producto. Para mayor detalle revisar cuadros estadísticos publicados en: <https://regiones.ine.cl/los-rios/estadisticas-regionales/economia/agricultura-agroindustria-y-pesca/ferias-y-mataderos>.

### Evolución anual de ganado bovino beneficiado en mataderos Región de Los Ríos/Los Lagos (2025 - 2026)

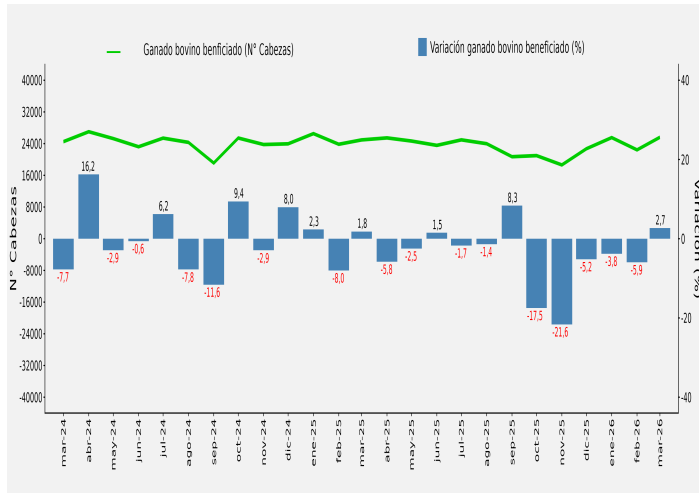
Año 2025 - 2026	Mar	Abr	May	Jun	Jul	Ago	Sep	Oct	Nov	Dic	Ene	Feb	Mar
N° de cabezas	24.943	25.446	24.653	23.564	24.951	23.981	20.699	20.979	18.628	22.705	25.525	22.425	25.608
Variación Mensual (%)	4,6	2,0	-3,1	-4,4	5,9	-3,9	-13,7	1,4	-11,2	21,9	12,4	-12,1	14,2
Variación Interanual (%)	1,8	-5,8	-2,5	1,5	-1,7	-1,4	8,3	-17,5	-21,6	-5,2	-3,8	-5,9	2,7
Variación Acumulada (%)	-1,4	-2,5	-2,5	-1,9	-1,9	-1,8	-0,9	-2,6	-4,3	-4,4	-3,8	-4,8	-2,3

<sup>1</sup> Regiones de Los Ríos y Los Lagos se agrupan para resguardar el secreto estadístico.

<sup>2</sup> Número de animales que ingresa al proceso de sacrificio y faena para el consumo.

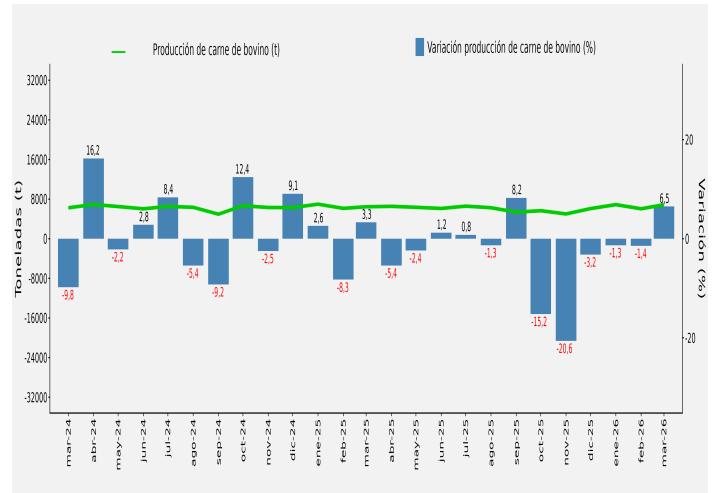
## Evolución del ganado bovino beneficiado en matadero, Región de Los Ríos/Los Lagos

Variaciones a igual mes año anterior



## Evolución de la producción de carne bovina en vara, Región de Los Ríos/Los Lagos

Variaciones a igual mes año anterior



## PRODUCCIÓN DE CARNE EN VARA

La producción de carne en vara bovina en las regiones de Los Ríos y Los Lagos totalizó 6.871,3 toneladas (t), mostrando una variación interanual ascendente de 6,5%. Respecto al mes anterior, se observó una variación de 13,7%.

Las categorías de bovinos con mayor participación en la producción fueron Novillos (46,7%), Vacas Gordas (26,9%) y Vaquillas (19,9%).

La agrupación regional de Los Ríos y Los Lagos representó el 40,4% de la producción nacional bovina, seguida por Región de la Araucanía con un 20,1%, y Región Metropolitana con 17,5% del total nacional.

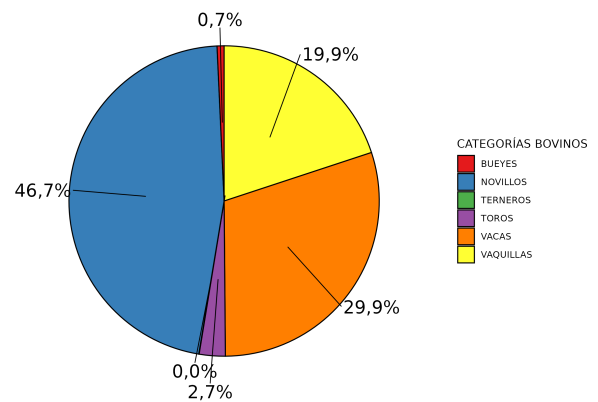
El crecimiento anual alcanzó 6,5%, equivalente a 420,2 toneladas adicionales. Este aumento se debió principalmente al aporte positivo de Novillos, que registró una variación interanual de 11,8%, y a Vaquillas, con una variación en doce meses de 14,5%.

Respecto al mes precedente, la producción bovina fue superior en 827,3 toneladas (13,7%), variación explicada principalmente por la categoría Vacas Gordas, con 630,3 toneladas más.

Finalmente, la producción nacional de carne en vara bovina totalizó 16.989,1 toneladas, presentando un incremento interanual de 0,1%, y respecto al mes anterior fue superior en 11,8%.

### Producción de carne en vara de Bovinos por categoría

Marzo 2026



### Evolución anual de la producción de carne en vara bovina Región de Los Ríos/Los Lagos<sup>3</sup> (2025 - 2026)

Año 2025 - 2026	Mar	Abr	May	Jun	Jul	Ago	Sep	Oct	Nov	Dic	Ene	Feb	Mar
Toneladas	6.451,2	6.540,5	6.344,0	6.113,0	6.578,9	6.259,5	5.364,6	5.658,7	5.003,3	6.084,1	6.882,1	6.044,0	6.871,3
Variación Mensual (%)	5,2	1,4	-3,0	-3,6	7,6	-4,9	-14,3	5,5	-11,6	21,6	13,1	-12,2	13,7
Variación Interanual (%)	3,3	-5,4	-2,4	1,2	0,8	-1,3	8,2	-15,2	-20,6	-3,2	-1,3	-1,4	6,5
Variación Acumulada (%)	-0,9	-2,0	-2,1	-1,6	-1,3	-1,3	-0,4	-2,0	-3,7	-3,6	-1,3	-1,4	1,2

<sup>3</sup>Cifras regionales redondeadas, por lo que su sumatoria puede diferir del total país.

# FERIAS DE GANADO

En marzo de 2026, en las ferias de la región de Los Ríos se remataron 9.619 cabezas de ganado bovino, registrando una expansión interanual del 40,5% y representando el 9,2% del total de remates nacionales para esta especie. Las principales variaciones en doce meses se observaron en las categorías de Terneros (48,0%) y Novillos (65,6%).

Las categorías con mayor participación dentro de los bovinos rematados fueron Terneros (56,0%), Vacas (18,0%) y Vaquillas (12,7%).

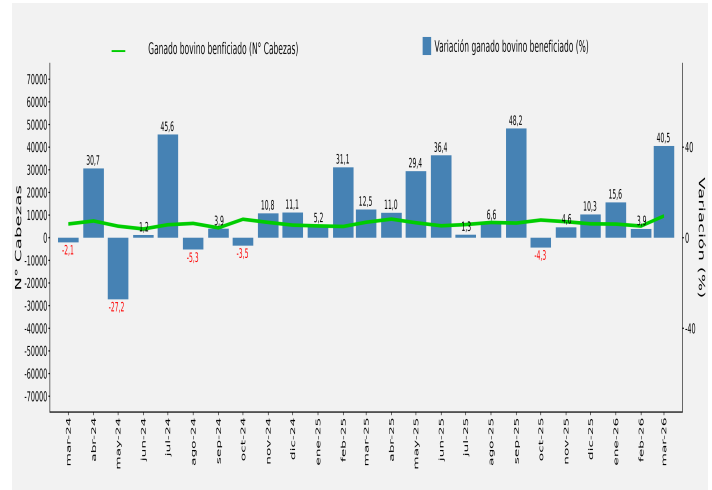
Respecto al mes anterior (febrero 2026), los remates aumentaron en 4.455 cabezas (86,3%), explicado principalmente por la categoría de Terneros, que tuvo 3.132 cabezas adicionales (138,8%).

Hasta marzo de 2026, el número acumulado de cabezas bovinas contabilizadas alcanza las 20.812 unidades, registrando una variación positiva acumulada de 22,2% respecto al mismo periodo del año anterior.

A nivel nacional, los remates de ganado bovino alcanzaron 104.687 cabezas, lo que representa un avance interanual del 3,2%. La agrupación regional de Los Lagos y Aysén concentró el 39,0% del total de transacciones, seguida por La Región de la Araucanía (22,7%) y La agrupación regional de Ñuble y Biobío (16,8%).

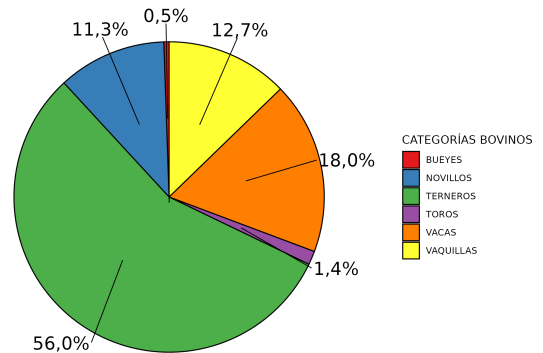
## Evolución de los remates de ganado en la región de Los Ríos

Variaciones a igual mes año anterior



## Producción de carne en vara de Bovinos por categoría

Marzo 2026



## Evolución anual de ganado bovino rematado en ferias Región de Los Ríos<sup>4</sup> (2025 - 2026)

Año 2025 - 2026	Mar	Abr	May	Jun	Jul	Ago	Sep	Oct	Nov	Dic	Ene	Feb	Mar
Toneladas	6.844	8.219	6.610	5.280	5.809	6.744	6.476	7.808	7.077	6.139	6.029	5.164	9.619
Variación Mensual (%)	37,7	20,1	-19,6	-20,1	10,0	16,1	-4,0	20,6	-9,4	-13,3	-1,8	-14,3	86,3
Variación Interanual (%)	12,5	11,0	29,4	36,4	1,3	6,6	48,2	-4,3	4,6	10,3	15,6	3,9	40,5
Variación Acumulada (%)	14,8	13,6	16,5	19,0	16,2	14,8	17,9	14,6	13,6	13,3	15,6	9,9	22,2

<sup>4</sup>Cifras regionales redondeadas, por lo que su sumatoria puede diferir del total país.

**Bovino:** animal mamífero rumiante de cuerpo grande y robusto. Relativo al toro, novillo, ternero, vaca, vaquilla y buey.

**Toros:** machos para reproducción mayores de un año (estén en servicio o en crianza).

**Novillos:** machos castrados o enteros, mayores de un año.

**Terneritas:** hembras hasta un año de edad.

**Terneros:** machos hasta un año de edad.

**Vacas:** hembras desde el primer parto.

**Vaquillas:** hembras mayores de un año hasta su primer parto (vírgenes o cubiertas).

**Bueyes:** machos castrados destinados al trabajo.

**Cabezas:** corresponde a la denominación de un animal. El tamaño de los rebaños se contabiliza en número de cabezas.

**Beneficio de ganado bovino:** es el sacrificio o matanza de animales para el aprovechamiento humano.

**Carne en vara:** es la producción de carne de animales o aves que considera sólo la canal.

**Canal:** es el cuerpo del animal beneficiado sin cuero, patas, cabeza ni interiores, incluye riñones.

**Feria de ganado:** establecimiento dedicado al remate o subasta de animales, que cuenta con permiso municipal y sanitario para su funcionamiento.

**Categoría:** es el conjunto de animales del mismo tipo, ya sea por sexo o destino, etapa o condición de desarrollo (edad).