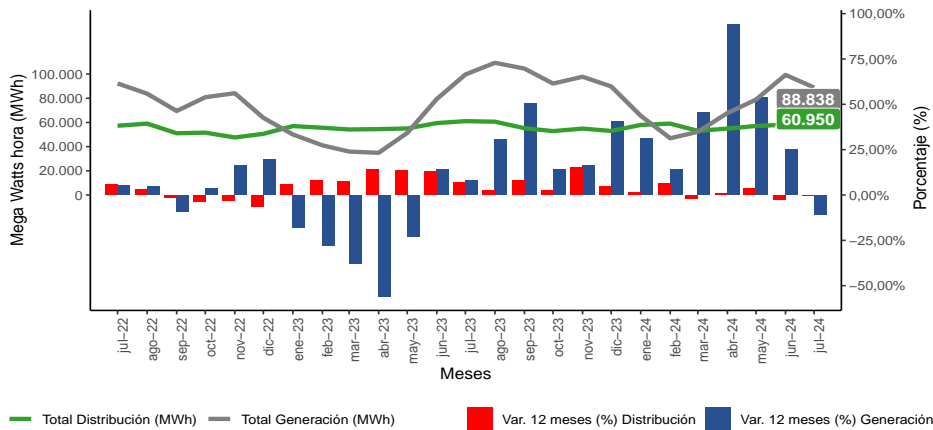


- En julio de 2024, la generación de energía eléctrica disminuyó **10,8%** en doce meses, mostrando una variación acumulada positiva de **27,3%**.
- La distribución de energía eléctrica, manifestó decrecimiento de **0,2%** respecto a igual mes del año anterior, acumulando un alza de **1,1%** hasta el mes analizado.

RESUMEN MENSUAL

Los Ríos, Generación y distribución de energía eléctrica (MWh), 2022-2024



Fuente: Instituto Nacional de Estadísticas

Principales Resultados

En el periodo analizado, la generación total de energía eléctrica de la región fue de 88.838 Mega Watts hora (MWh), cifra que disminuyó 10,8% respecto a igual mes del año anterior, lo que significó 10.807 MWh menos. Este comportamiento es explicado, por la generación ERNC que presentó un decrecimiento de 30,4%, equivalente a una disminución de 13.684 MWh. Mientras que la energía convencional registró aumento, generando 2.877 MWh más (5,3%) en el mes de análisis.

La distribución de energía eléctrica en Los Ríos fue de 60.950 MWh, cifra 0,2% menor en doce meses y equivalente a una baja de 122 MWh. Lo anterior se explica, mayormente, por el comportamiento del sector Industrial, el cual registró un consumo de 5.142 MWh con una reducción en su variación de 26,3% (-1.832 MWh). Por otro lado, Varios presentó aumento de 37,3% (2.196 MWh) en su variación a doce meses, registrando un total de 8.090 MWh.

Generación Electricidad Región de Los Ríos julio 2024	
Generación	88.838 MWh
Var. mensual	-10,6%
Var. 12 meses	-10,8%
Var. acumulada	27,3%
Convencional	57.492 MWh
Var. mensual	16,8%
Var. 12 meses	5,3%
Var. acumulada	8,1%
ERNC ¹	31.346 MWh
Var. mensual	-37,5%
Var. 12 meses	-30,4%
Var. acumulada	49,1%

Distribución Electricidad Región de Los Ríos julio 2024	
Distribución	60.950 MWh
Var. mensual	4,9%
Var. 12 meses	-0,2%
Var. acumulada	1,1%
Sector Residencial	29.647 MWh
Var. mensual	6,7%
Var. 12 meses	-3,8%
Var. acumulada	-2,7%
Sector Comercial	13.245 MWh
Var. mensual	3,8%
Var. 12 meses	2,8%
Var. acumulada	3,6%
Sector Industrial	5.142 MWh
Var. mensual	0,9%
Var. 12 meses	-26,3%
Var. acumulada	-23,6%
Sector Agrícola	4.826 MWh
Var. mensual	-0,7%
Var. 12 meses	7,7%
Var. acumulada	35,0%
Sector Varios ²	8.090 MWh
Var. mensual	6,2%
Var. 12 meses	37,3%
Var. acumulada	12,3%

Generación y distribución de energía eléctrica, 2023 - 2024

Años 2023 - 2024 ^P	jul-23	ago-23	sep-23	oct-23	nov-23	dic-23	ene-24	feb-24	mar-24	abr-24	may-24	jun-24	jul-24
Total Generación (MWh) ^R	99.645	109.350	104.522	92.160	97.788	89.782	65.544	46.939	52.228	67.780	78.869	99.373	88.838
Variación Interanual (%)	8,0	30,5	50,4	14,0	16,1	40,7	30,9	14,3	45,5	94,2	53,6	25,2	-10,8
Variación Acumulada (%)	-18,8	-11,6	-4,8	-2,7	-0,7	2,4	30,9	23,4	29,7	43,6	46,0	40,4	27,3
Total Distribución (MWh) ^R	61.072	60.619	55.255	52.832	54.892	52.969	57.940	59.042	53.047	54.929	57.084	58.110	60.950
Variación Interanual (%)	6,7	2,7	8,2	2,5	15,4	4,7	1,6	6,2	-2,1	0,8	3,7	-2,3	-0,2
Variación Acumulada (%)	9,6	8,6	8,6	8,0	8,6	8,3	1,6	3,9	1,9	1,7	2,1	1,3	1,1

P: Cifras provisionales 2023 y 2024.

R: Cifras rectificadas.

¹ Energías Renovables no Convencionales.

² Sector Varios: Esta compuesto por la suma de los sectores minero, transporte, alumbrado público, fiscal-municipal y otros no clasificados previamente.

GENERACIÓN DE ENERGÍA ELÉCTRICA

En la Región de Los Ríos la generación alcanzó los 88.838 MWh en el mes de julio de 2024, presentando una contracción de 10,8% respecto al mismo mes del año recién pasado. Lo anterior se explica, por la generación ERNC, la cual registró una variación interanual negativa de 30,4%, produciendo 13.684 MWh menos.

En tanto, la variación mensual del indicador disminuyó 10,6%, equivalente a una baja de 10.535 MWh en comparación con junio de 2024.

Respecto a la variación acumulada al cierre del año 2024, ésta se presentó positiva siendo de 27,3%, es decir, fue mayor en 107.283 MWh en comparación con igual periodo del año 2023, generando en total 499.571 MWh.

Energía ERNC

La generación de energía ERNC en la región, alcanzó los 31.346 MWh (35,3% del total generado) en el mes de análisis, exhibiendo una disminución de 13.684 MWh que equivale a una contracción en su variación de 30,4% respecto de igual mes del año 2023.

En cuanto a la variación respecto al mes inmediatamente anterior, la generación ERNC bajó 37,5%, es decir, 18.821 MWh menos.

La generación ERNC mostró un crecimiento en su variación acumulada de 49,1% a julio de 2024, en términos absolutos, se incrementó un total de 90.512 MWh.

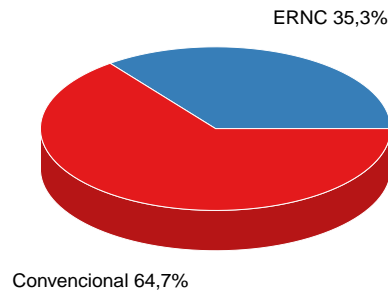
Energía convencional

Respecto de la generación de energía convencional, se tiene que para el mes de julio de 2024, alcanzó los 57.492 MWh presentando una variación positiva en doce meses de 5,3%, significando 2.877 MWh más. Además, su participación en el periodo de análisis fue 64,7%, del total generado.

Respecto a la variación mensual, esta energía presentó una expansión de 16,8%, aumentando en 8.286 MWh en comparación a junio de 2024.

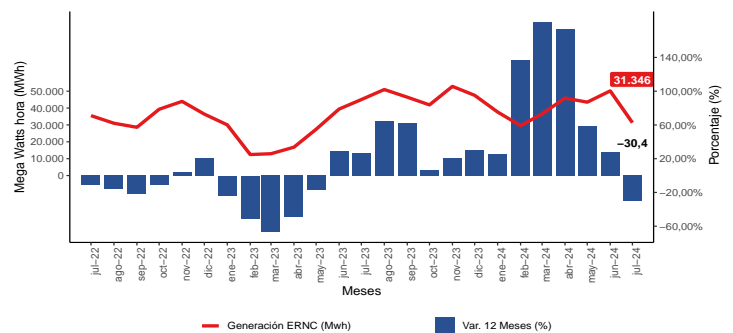
Por otro lado, la variación acumulada de este tipo de generación, presentó un alza de 8,1%, es decir, se registró 16.771 MWh más respecto a igual periodo 2023.

■ Generación de energía eléctrica por fuente (julio de 2024)



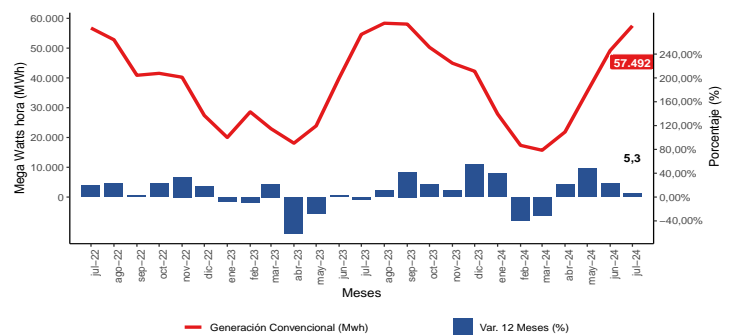
Fuente: Instituto Nacional de Estadísticas

■ Generación energía ERNC (2022 - 2024)



Fuente: Instituto Nacional de Estadísticas

■ Generación energía convencional (2022 - 2024)



Fuente: Instituto Nacional de Estadísticas

DISTRIBUCIÓN DE ENERGÍA ELÉCTRICA

En julio de 2024 la distribución de energía eléctrica en Los Ríos fue de 60.950 MWh, un 0,2% inferior, respecto a igual mes del año anterior, es decir, disminuyó la distribución en 122 MWh. Este decrecimiento es explicado, principalmente, por la menor distribución hacia el sector industrial. Por el contrario, el sector varios aumentó en el periodo, entre otros.

Hasta el mes de julio 2024, la distribución total fue 401.102 MWh, con esto, la variación acumulada presentó un crecimiento de 1,1% al comparar con igual periodo 2023.

Mayor participación

El sector residencial registró una contracción interanual de 3,8% pasando de 30.833 MWh, en julio de 2023, a 29.647 MWh en el actual periodo.

En cuanto a la variación mensual del sector residencial, esta fue superior en 6,7% y en lo que va del año, anotó una contracción en su variación acumulada de 2,7%.

El sector comercial manifestó un alza en su variación interanual de 2,8%, registrando la segunda mayor participación con una distribución total de 13.245 MWh en el mes.

Además, registró un aumento en su variación mensual de 3,8% y una subida en su variación acumulada de 3,6% con respecto a igual periodo del 2023.

Otros destinos

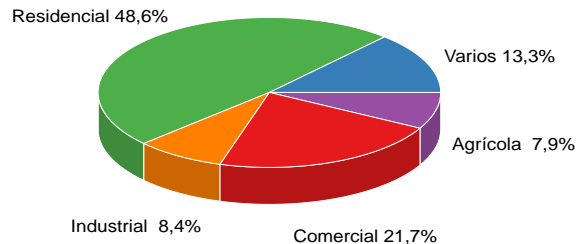
El sector varios registró un aumento en su variación interanual de 37,3%, lo que se tradujo en 2.196 MWh más de consumo.

Para el presente mes, la distribución total hacia el sector fue de 8.090 MWh y presentó una variación acumulada positiva de 12,3%.

El suministro eléctrico hacia el sector industrial, mostró reducción en su variación interanual de 26,3%, registrando 1.832 MWh menos, informando una distribución total de 5.142 MWh. Además, en lo que va del año, anotó una variación acumulada negativa de 23,6% respecto al mismo periodo 2023.

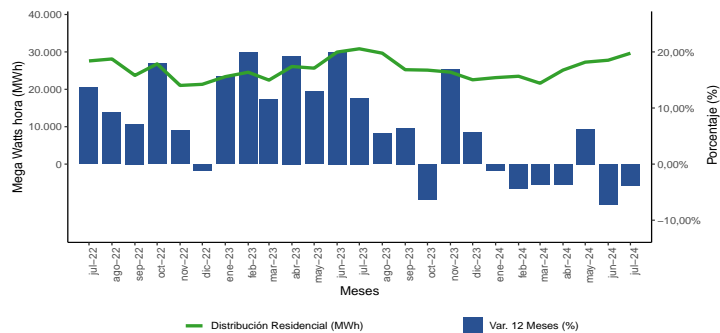
El sector agrícola, presentó una variación positiva de 7,7%, equivalente a 345 MWh de adicionales, totalizando 4.826 MWh. En términos acumulados, el sector manifestó una variación positiva de 35,0% respecto al mismo periodo 2023.

Distribución de energía eléctrica por sector (julio de 2024)



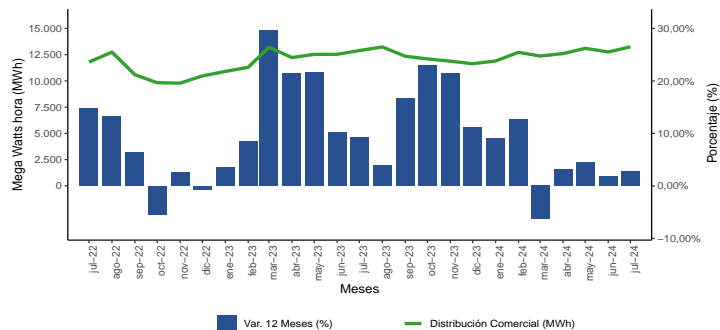
Fuente: Instituto Nacional de Estadísticas

Distribución sector residencial, y variación interanual (2022 - 2024)



Fuente: Instituto Nacional de Estadísticas

Distribución sector comercial, y variación interanual (2022 - 2024)



Fuente: Instituto Nacional de Estadísticas

Distribución de energía eléctrica por sector (MWh) (2023 - 2024)

Sector	jul-23	ago-23	sep-23	oct-23	nov-23	dic-23	ene-24	feb-24	mar-24	abr-24	may-24	jun-24	jul-24
Residencial	30.833	29.659	25.244	25.126	24.593	22.545	23.123	23.492	21.622	25.136	27.259	27.778	29.647
Comercial	12.890	13.235	12.349	12.094	11.878	11.636	11.898	12.724	12.370	12.603	13.099	12.758	13.245
Agrícola	4.481	4.396	5.503	5.144	5.841	7.124	10.338	11.386	7.401	5.786	4.424	4.858	4.826
Industrial	6.974	5.579	5.469	5.456	5.366	5.345	6.105	5.655	5.628	5.479	5.087	5.098	5.142
Varios	5.894	7.750	6.690	5.012	7.214	6.319	6.476	5.785	6.026	5.925	7.215	7.618	8.090

MWh: Mega Watts hora, es una unidad de medida de energía eléctrica, equivalente a un millón de watts por hora.

Energía Renovable no convencional: Las energías renovables son aquellas que no se consumen ni agotan en sus procesos de transformación y aprovechamiento de energía útil. Las de origen no convencional son de fuentes no tradicionales como la geotérmica, eólica, solar, marina y biomasa.

Sector Residencial: Corresponde a la energía eléctrica vendida a las residencias particulares.

Sector Comercial: Comprende a la energía eléctrica vendida a los locales y empresas dedicadas al comercio.

Sector Agrícola: Se entiende como la energía eléctrica distribuida a entidades y particulares que se dedican al cultivo y trabajo de la tierra.

Sector Industrial: Se refiere a la energía vendida a las empresas industriales.

Sector Varios: Está compuesto por la suma de los sectores: minero, transporte, alumbrado público, fiscal, municipal y otros, sin considerar los MWh que se venden a distribuidoras y otras generadoras, incluidos los consumos propios y las pérdidas por transmisión.

Instituto Nacional de Estadísticas
Maipú 130, of 201, Valdivia, Chile
Teléfono (56) 232463400

Correo electrónico: ine.valdivia@ine.gob.cl - <https://regiones.ine.cl/los-rios>

