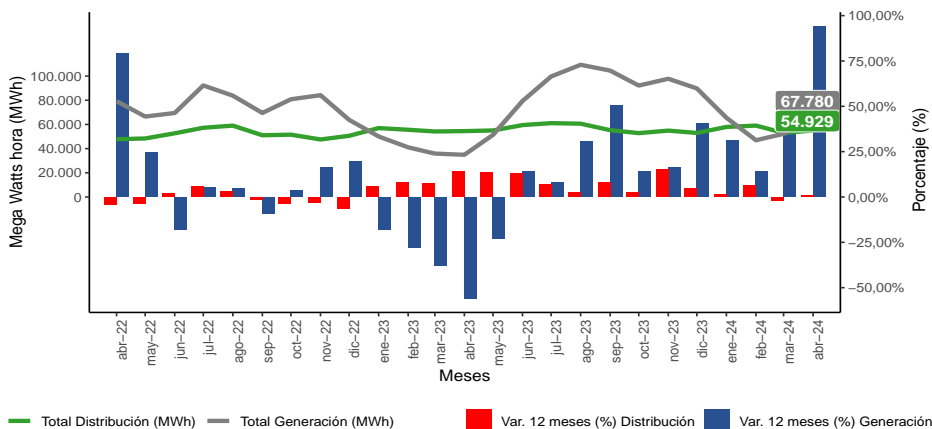


- En abril de 2024, la generación de energía eléctrica aumentó **94,2%** en doce meses, mostrando una variación acumulada positiva de **43,6%**.
- La distribución de energía eléctrica, manifestó crecimiento de **0,8%** respecto a igual mes del año anterior, acumulando un alza de **1,7%** hasta el mes analizado.

RESUMEN MENSUAL

Los Ríos, Generación y distribución de energía eléctrica (MWh), 2022-2024



Fuente: Instituto Nacional de Estadísticas

Principales Resultados

En el periodo analizado, la generación total de energía eléctrica de la región fue de 67.780 Mega Watts hora (MWh), cifra que aumentó 94,2% respecto a igual mes del año anterior, lo que significó 32.885 MWh más. Este comportamiento es explicado, principalmente, por la generación ERNC que presentó un incremento de 173,3%, equivalente a un aumento de 29.122 MWh. La energía convencional también registró aumento, generando 3.763 MWh más (20,8%) en el mes de análisis.

La distribución de energía eléctrica en Los Ríos fue de 54.929 MWh, cifra 0,8% mayor en doce meses y equivalente a un alza de 454 MWh. Lo anterior se explica, mayormente, por el comportamiento del sector Agrícola, el cual registró un consumo de 5.786 MWh con un incremento en su variación de 24,9% (1.153 MWh). Por otro lado, Industrial presentó disminución de 17,1% (-1.128 MWh) en doce meses, registrando un total de 5.479 MWh.

Generación Electricidad Región de Los Ríos abril 2024	
Generación	67.780 MWh
Var. mensual	29,8%
Var. 12 meses	94,2%
Var. acumulada	43,6%
Convencional	21.851 MWh
Var. mensual	39,1%
Var. 12 meses	20,8%
Var. acumulada	-7,6%
ERNC ¹	45.929 MWh
Var. mensual	25,8%
Var. 12 meses*	173,3%
Var. acumulada*	107,1%

Distribución Electricidad Región de Los Ríos abril 2024	
Distribución	54.929 MWh
Var. mensual	3,5%
Var. 12 meses	0,8%
Var. acumulada	1,7%
Sector Residencial	25.136 MWh
Var. mensual	16,3%
Var. 12 meses	-3,7%
Var. acumulada	-3,2%
Sector Comercial	12.603 MWh
Var. mensual	1,9%
Var. 12 meses	3,1%
Var. acumulada	4,1%
Sector Industrial	5.479 MWh
Var. mensual	-2,6%
Var. 12 meses	-17,1%
Var. acumulada	-23,5%
Sector Agrícola	5.786 MWh
Var. mensual	-21,8%
Var. 12 meses	24,9%
Var. acumulada	46,1%
Sector Varios ²	5.925 MWh
Var. mensual	-1,7%
Var. 12 meses	20,5%
Var. acumulada	3,7%

Generación y distribución de energía eléctrica, 2023 - 2024

Años 2023 - 2024 ^P	abr-23	may-23	jun-23	jul-23	ago-23	sep-23	oct-23	nov-23	dic-23	ene-24	feb-24	mar-24	abr-24
Total Generación (MWh) ^R	34.895	51.362	79.369	99.645	109.350	104.522	92.160	97.788	89.782	65.544	46.939	52.228	67.780
Variación Interanual (%)	-56,0	-22,8	14,3	8,0	30,5	50,4	14,0	16,1	40,7	30,9	14,3	45,5	94,2
Variación Acumulada (%)	-36,5	-33,7	-25,2	-18,8	-11,6	-4,8	-2,7	-0,7	2,4	30,9	23,4	29,7	43,6
Total Distribución (MWh) ^R	54.475	55.021	59.473	61.072	60.619	55.255	52.832	54.892	52.969	57.940	59.042	53.047	54.929
Variación Interanual (%)	14,0	13,7	12,9	6,7	2,7	8,2	2,5	15,4	4,7	1,6	6,2	-2,1	0,8
Variación Acumulada (%)	8,6	9,5	10,1	9,6	8,6	8,6	8,0	8,6	8,3	1,6	3,9	1,9	1,7

P: Cifras provisionales 2023 y 2024.

R: Cifras rectificadas.

¹ Energías Renovables no Convencionales.

² Sector Varios: Esta compuesto por la suma de los sectores minero, transporte, alumbrado público, fiscal-municipal y otros no clasificados previamente.

GENERACIÓN DE ENERGÍA ELÉCTRICA

En la Región de Los Ríos la generación alcanzó los 67.780 MWh en el mes de abril de 2024, presentando una expansión de 94,2% respecto al mismo mes del año recién pasado. Lo anterior se explica, principalmente, por la generación ERNC, la cual registró una variación interanual positiva de 173,3%, produciendo 29.122 MWh más.

En tanto, la variación mensual del indicador aumentó 29,8%, equivalente a un incremento de 15.552 MWh en comparación con marzo de 2024.

Respecto a la variación acumulada al cierre del año 2024, ésta se presentó positiva siendo de 43,6%, es decir, fue mayor en 70.579 MWh en comparación con igual periodo del año 2023, generando en total 232.491 MWh.

Energía ERNC

La generación de energía ERNC en la región, alcanzó los 45.929 MWh (67,8% del total generado) en el mes de análisis, exhibiendo un aumento de 29.122 MWh que equivale a un alza en su variación de 173,3% respecto de igual mes del año 2023.

En cuanto a la variación respecto al mes inmediatamente anterior, la generación ERNC subió 25,8%, es decir, 9.412 MWh más.

La generación ERNC mostró un crecimiento en su variación acumulada de 107,1% a abril de 2024, en términos absolutos, se incrementó un total de 77.415 MWh.

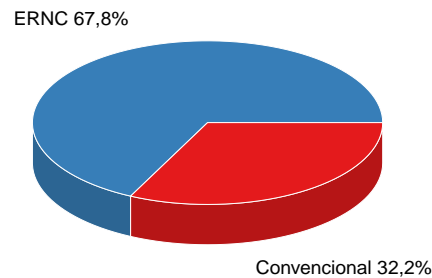
Energía convencional

Respecto de la generación de energía convencional, se tiene que para el mes de abril de 2024, alcanzó los 21.851 MWh presentando una variación positiva en doce meses de 20,8%, significando 3.763 MWh más. Además, su participación en el periodo de análisis fue 32,2%, del total generado.

Respecto a la variación mensual, esta energía presentó una expansión de 39,1%, aumentando en 6.140 MWh en comparación a marzo de 2024.

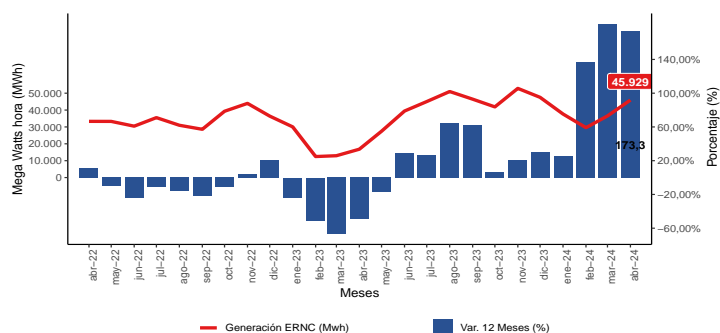
Por otro lado, la variación acumulada de este tipo de generación, presentó una baja de 7,6%, es decir, se registró 6.836 MWh menos respecto al mismo periodo 2023.

■ Generación de energía eléctrica por fuente (abril de 2024)



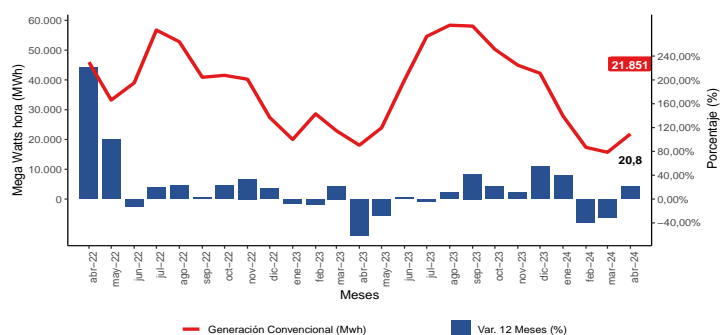
Fuente: Instituto Nacional de Estadísticas

■ Generación energía ERNC (2022 - 2024)



Fuente: Instituto Nacional de Estadísticas

■ Generación energía convencional (2022 - 2024)



Fuente: Instituto Nacional de Estadísticas

DISTRIBUCIÓN DE ENERGÍA ELÉCTRICA

En abril de 2024 la distribución de energía eléctrica en Los Ríos fue de 54.929 MWh, un 0,8% superior, respecto a igual mes del año anterior, es decir, aumentó la distribución en 454 MWh. Este crecimiento es explicado, principalmente, por la mayor distribución hacia los sectores agrícola y varios. Por el contrario, el sector industrial disminuyó en el periodo.

Hasta el mes de abril 2024, la distribución total fue 224.958 MWh, con esto, la variación acumulada presentó un crecimiento de 1,7% al comparar con igual periodo 2023.

Mayor participación

El sector residencial registró una contracción interanual de 3,7% pasando de 26.096 MWh, en abril de 2023, a 25.136 MWh en el actual periodo.

En cuanto a la variación mensual del sector residencial, esta fue superior en 16,3% y en lo que va del año, anotó una contracción en su variación acumulada de 3,2%.

El sector comercial manifestó un alza en su variación interanual de 3,1%, registrando la segunda mayor participación con una distribución total de 12.603 MWh en el mes.

Además, registró un aumento en su variación mensual de 1,9% y una subida en su variación acumulada de 4,1% con respecto a igual periodo del 2023.

Otros destinos

El sector varios registró un aumento en su variación interanual de 20,5%, lo que se tradujo en 1.009 MWh más de consumo.

Para el presente mes, la distribución total hacia el sector fue de 5.925 MWh y presentó una variación acumulada positiva de 3,7%.

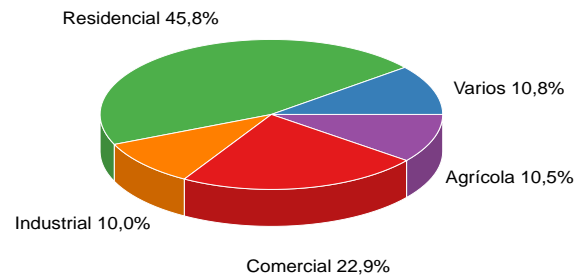
El suministro eléctrico hacia el sector agrícola, mostró incremento en su variación interanual de 24,9%, registrando 1.153 MWh más, informando una distribución total de 5.786 MWh.

Además, en lo que va del año, anotó una variación acumulada positiva de 46,1% respecto al mismo periodo 2023.

El sector industrial, presentó una variación negativa de 17,1%, equivalente a 1.128 MWh de reducción, totalizando 5.479 MWh.

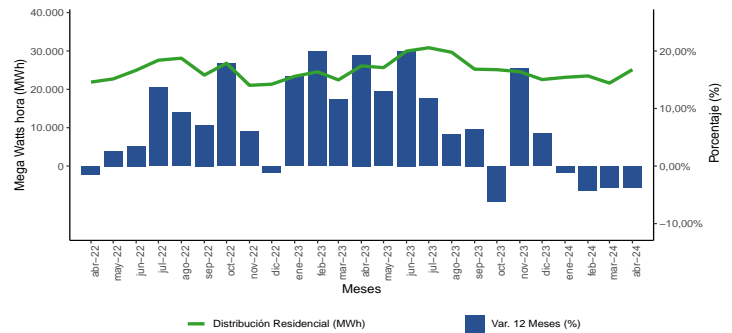
En términos acumulados, el sector manifestó una variación negativa de 23,5% respecto al mismo periodo 2023.

Distribución de energía eléctrica por sector (abril de 2024)



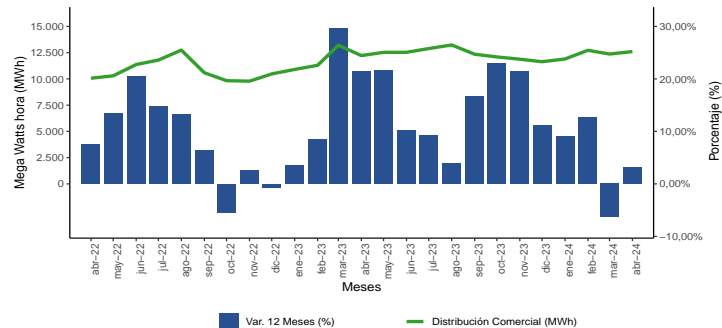
Fuente: Instituto Nacional de Estadísticas

Distribución sector residencial, y variación interanual (2022 - 2024)



Fuente: Instituto Nacional de Estadísticas

Distribución sector comercial, y variación interanual (2022 - 2024)



Fuente: Instituto Nacional de Estadísticas

Distribución de energía eléctrica por sector (MWh) (2023 - 2024)

Sector	abr-23	may-23	jun-23	jul-23	ago-23	sep-23	oct-23	nov-23	dic-23	ene-24	feb-24	mar-24	abr-24
Residencial	26.096	25.652	29.961	30.833	29.659	25.244	25.126	24.593	22.545	23.123	23.492	21.622	25.136
Comercial	12.223	12.528	12.535	12.890	13.235	12.349	12.094	11.878	11.636	11.898	12.724	12.370	12.603
Agrícola	4.633	3.607	4.332	4.481	4.396	5.503	5.144	5.841	7.124	10.338	11.386	7.401	5.786
Industrial	6.607	6.401	6.771	6.974	5.579	5.469	5.456	5.366	5.345	6.105	5.655	5.628	5.479
Varios	4.916	6.833	5.874	5.894	7.750	6.690	5.012	7.214	6.319	6.476	5.785	6.026	5.925

MWh: Mega Watts hora, es una unidad de medida de energía eléctrica, equivalente a un millón de watts por hora.

Energía Renovable no convencional: Las energías renovables son aquellas que no se consumen ni agotan en sus procesos de transformación y aprovechamiento de energía útil. Las de origen no convencional son de fuentes no tradicionales como la geotérmica, eólica, solar, marina y biomasa.

Sector Residencial: Corresponde a la energía eléctrica vendida a las residencias particulares.

Sector Comercial: Comprende a la energía eléctrica vendida a los locales y empresas dedicadas al comercio.

Sector Agrícola: Se entiende como la energía eléctrica distribuida a entidades y particulares que se dedican al cultivo y trabajo de la tierra.

Sector Industrial: Se refiere a la energía vendida a las empresas industriales.

Sector Varios: Está compuesto por la suma de los sectores: minero, transporte, alumbrado público, fiscal, municipal y otros, sin considerar los MWh que se venden a distribuidoras y otras generadoras, incluidos los consumos propios y las pérdidas por transmisión.

Instituto Nacional de Estadísticas
Maipú 130, of 201, Valdivia, Chile
Teléfono (56) 232463400

Correo electrónico: ine.valdivia@ine.gob.cl - <https://regiones.ine.cl/los-rios>

