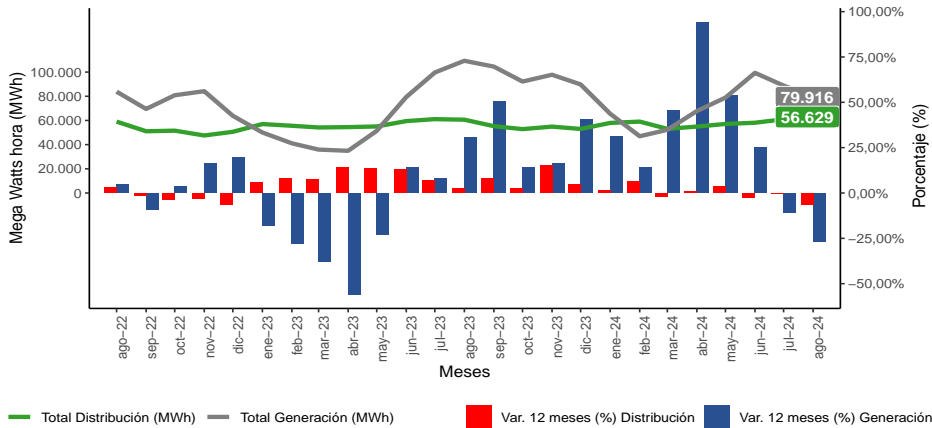


- En agosto de 2024, la generación de energía eléctrica disminuyó **26,9%** en doce meses, mostrando una variación acumulada positiva de **15,5%**.
- La distribución de energía eléctrica, manifestó decrecimiento de **6,6%** respecto a igual mes del año anterior, acumulando un alza de **0,1%** hasta el mes analizado.

RESUMEN MENSUAL

Los Ríos, Generación y distribución de energía eléctrica (MWh), 2022-2024



Fuente: Instituto Nacional de Estadísticas

Principales Resultados

En el periodo analizado, la generación total de energía eléctrica de la región fue de 79.916 Mega Watts hora (MWh), cifra que disminuyó 26,9% respecto a igual mes del año anterior, lo que significó 29.434 MWh menos. Este comportamiento es explicado, principalmente, por la generación ERNC que presentó un decrecimiento de 39,0%, equivalente a una disminución de 19.904 MWh. La energía convencional también registró disminución, generando 9.530 MWh menos (-16,3%) en el mes de análisis.

La distribución de energía eléctrica en Los Ríos fue de 56.629 MWh, cifra 6,6% menor en doce meses y equivalente a una baja de 3.990 MWh. Lo anterior se explica, principalmente, por el comportamiento del sector Residencial, el cual registró un consumo de 26.596 MWh con una reducción en su variación de 10,3% (-3.063 MWh). Por otro lado, Agrícola presentó aumento de 10,8% (475 MWh) en su variación a doce meses, registrando un total de 4.871 MWh.

Generación Electricidad Región de Los Ríos agosto 2024	
Generación	79.916 MWh
Var. mensual	-10,0%
Var. 12 meses	-26,9%
Var. acumulada	15,5%
Convencional	48.834 MWh
Var. mensual	-15,1%
Var. 12 meses	-16,3%
Var. acumulada	2,7%
ERNC ¹	31.082 MWh
Var. mensual	-0,8%
Var. 12 meses	-39,0%
Var. acumulada	30,0%

Distribución Electricidad Región de Los Ríos agosto 2024	
Distribución	56.629 MWh
Var. mensual	-7,1%
Var. 12 meses	-6,6%
Var. acumulada	0,1%
Sector Residencial	26.596 MWh
Var. mensual	-10,3%
Var. 12 meses	-10,3%
Var. acumulada	-3,7%
Sector Comercial	12.510 MWh
Var. mensual	-5,5%
Var. 12 meses	-5,5%
Var. acumulada	2,4%
Sector Industrial	5.089 MWh
Var. mensual	-1,0%
Var. 12 meses	-8,8%
Var. acumulada	-22,2%
Sector Agrícola	4.871 MWh
Var. mensual	0,9%
Var. 12 meses	10,8%
Var. acumulada	32,4%
Sector Varios ²	7.563 MWh
Var. mensual	-6,5%
Var. 12 meses	-2,4%
Var. acumulada	10,0%

Generación y distribución de energía eléctrica, 2023 - 2024

Años 2023 - 2024 ^P	ago-23	sep-23	oct-23	nov-23	dic-23	ene-24	feb-24	mar-24	abr-24	may-24	jun-24	jul-24	ago-24
Total Generación (MWh) ^R	109.350	104.522	92.160	97.788	89.782	65.544	46.939	52.228	67.780	78.869	99.373	88.838	79.916
Variación Interanual (%)	30,5	50,4	14,0	16,1	40,7	30,9	14,3	45,5	94,2	53,6	25,2	-10,8	-26,9
Variación Acumulada (%)	-11,6	-4,8	-2,7	-0,7	2,4	30,9	23,4	29,7	43,6	46,0	40,4	27,3	15,5
Total Distribución (MWh) ^R	60.619	55.255	52.832	54.892	52.969	57.940	59.042	53.047	54.929	57.084	58.110	60.950	56.629
Variación Interanual (%)	2,7	8,2	2,5	15,4	4,7	1,6	6,2	-2,1	0,8	3,7	-2,3	-0,2	-6,6
Variación Acumulada (%)	8,6	8,6	8,0	8,6	8,3	1,6	3,9	1,9	1,7	2,1	1,3	1,1	0,1

P: Cifras provisionales 2023 y 2024.

R: Cifras rectificadas.

¹ Energías Renovables no Convencionales.

² Sector Varios: Esta compuesto por la suma de los sectores minero, transporte, alumbrado público, fiscal-municipal y otros no clasificados previamente.

GENERACIÓN DE ENERGÍA ELÉCTRICA

En la Región de Los Ríos la generación alcanzó los 79.916 MWh en el mes de agosto de 2024, presentando una contracción de 26,9% respecto al mismo mes del año recién pasado. Lo anterior se explica, principalmente, por la generación ERNC, la cual registró una variación interanual negativa de 39,0%, produciendo 19.904 MWh menos.

En tanto, la variación mensual del indicador disminuyó 10,0%, equivalente a una baja de 8.922 MWh en comparación con julio de 2024.

Respecto a la variación acumulada al cierre del año 2024, ésta se presentó positiva siendo de 15,5%, es decir, fue mayor en 77.849 MWh en comparación con igual periodo del año 2023, generando en total 579.487 MWh.

Energía ERNC

La generación de energía ERNC en la región, alcanzó los 31.082 MWh (38,9% del total generado) en el mes de análisis, exhibiendo una disminución de 19.904 MWh que equivale a una contracción en su variación de 39,0% respecto de igual mes del año 2023.

En cuanto a la variación respecto al mes inmediatamente anterior, la generación ERNC bajó 0,8%, es decir, 264 MWh menos.

La generación ERNC mostró un crecimiento en su variación acumulada de 30,0% a agosto de 2024, en términos absolutos, se incrementó un total de 70.608 MWh.

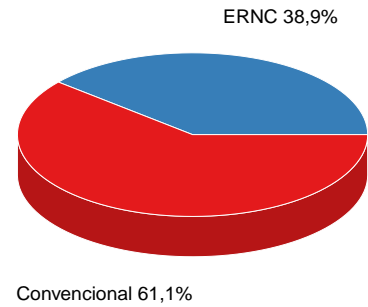
Energía convencional

Respecto de la generación de energía convencional, se tiene que para el mes de agosto de 2024, alcanzó los 48.834 MWh presentando una variación negativa en doce meses de 16,3%, significando 9.530 MWh menos. Además, su participación en el periodo de análisis fue 61,1%, del total generado.

Respecto a la variación mensual, esta energía presentó una contracción de 15,1%, disminuyendo en 8.658 MWh en comparación a julio de 2024.

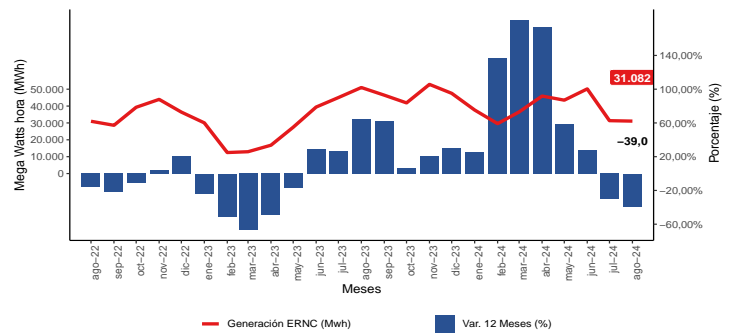
Por otro lado, la variación acumulada de este tipo de generación, presentó un alza de 2,7%, es decir, se registró 7.241 MWh más respecto a igual periodo 2023.

■ Generación de energía eléctrica por fuente (agosto de 2024)



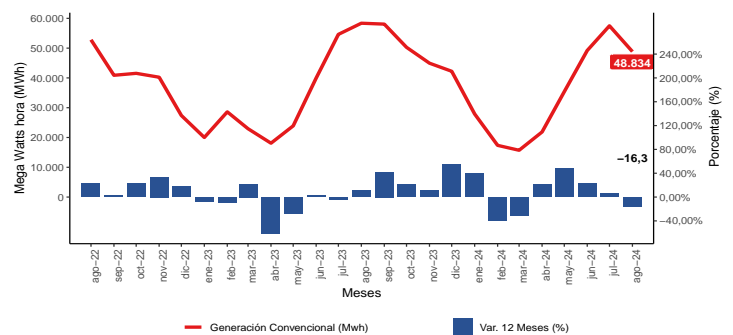
Fuente: Instituto Nacional de Estadísticas

■ Generación energía ERNC (2022 - 2024)



Fuente: Instituto Nacional de Estadísticas

■ Generación energía convencional (2022 - 2024)



Fuente: Instituto Nacional de Estadísticas

DISTRIBUCIÓN DE ENERGÍA ELÉCTRICA

En agosto de 2024 la distribución de energía eléctrica en Los Ríos fue de 56.629 MWh, un 6,6% inferior, respecto a igual mes del año anterior, es decir, disminuyó la distribución en 3.990 MWh. Este decrecimiento es explicado, principalmente, por la menor distribución hacia el sector residencial. Por el contrario, el sector agrícola fue el que más aumentó en el periodo.

Hasta el mes de agosto 2024, la distribución total fue 457.731 MWh, con esto, la variación acumulada presentó un crecimiento de 0,1% al comparar con igual periodo 2023.

Mayor participación

El sector residencial registró una contracción interanual de 10,3% pasando de 29.659 MWh, en agosto de 2023, a 26.596 MWh en el actual periodo.

En cuanto a la variación mensual, esta fue inferior en 10,3% y en lo que va del año, anotó una contracción en su variación acumulada de 3,7%.

El sector comercial manifestó una baja en su variación interanual de 5,5%, registrando la segunda mayor participación con una distribución total de 12.510 MWh en el mes.

Además, registró una disminución en su variación mensual de 5,5% y una subida en su variación acumulada de 2,4% con respecto a igual periodo del 2023.

Otros destinos

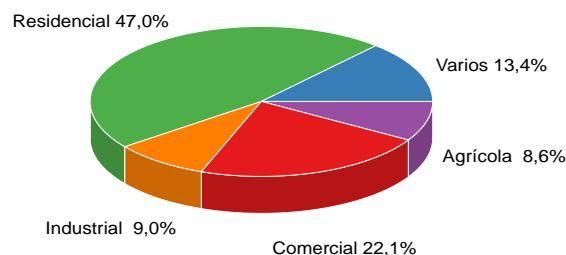
El sector varios registró una disminución en su variación interanual de 2,4%, lo que se tradujo en 187 MWh menos de consumo. Para el presente mes, la distribución total hacia el sector fue de 7.563 MWh y presentó una variación acumulada positiva de 10,0%.

El suministro eléctrico hacia el sector industrial, mostró reducción en su variación interanual de 8,8%, registrando 490 MWh menos, informando una distribución total de 5.089 MWh.

Además, en lo que va del año, anotó una variación acumulada negativa de 22,2% respecto al mismo periodo 2023.

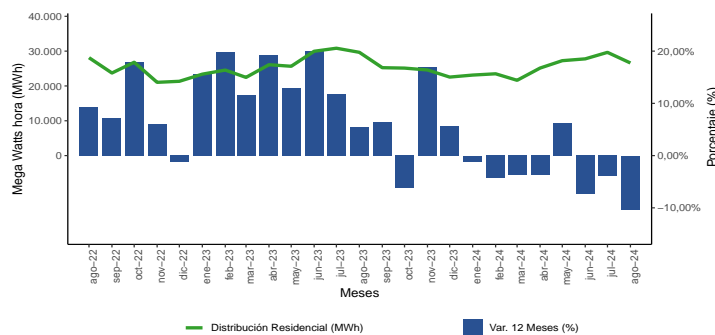
El sector agrícola, presentó una variación positiva de 10,8%, equivalente a 475 MWh de adicionales, totalizando 4.871 MWh. En términos acumulados, el sector manifestó una variación positiva de 32,4% respecto al mismo periodo 2023.

Distribución de energía eléctrica por sector (agosto de 2024)



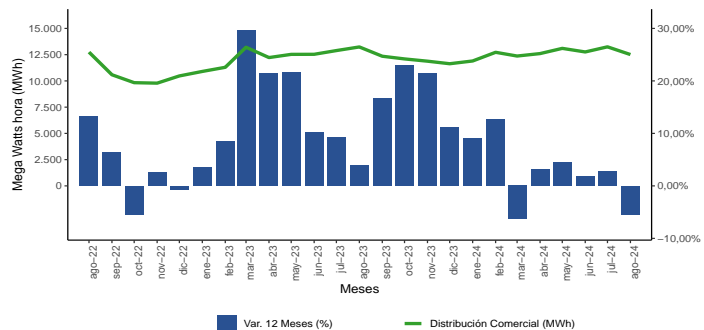
Fuente: Instituto Nacional de Estadísticas

Distribución sector residencial, y variación interanual (2022 - 2024)



Fuente: Instituto Nacional de Estadísticas

Distribución sector comercial, y variación interanual (2022 - 2024)



Fuente: Instituto Nacional de Estadísticas

Distribución de energía eléctrica por sector (MWh) (2023 - 2024)

Sector	ago-23	sep-23	oct-23	nov-23	dic-23	ene-24	feb-24	mar-24	abr-24	may-24	jun-24	jul-24	ago-24
Residencial	29.659	25.244	25.126	24.593	22.545	23.123	23.492	21.622	25.136	27.259	27.778	29.647	26.596
Comercial	13.235	12.349	12.094	11.878	11.636	11.898	12.724	12.370	12.603	13.099	12.758	13.245	12.510
Agrícola	4.396	5.503	5.144	5.841	7.124	10.338	11.386	7.401	5.786	4.424	4.858	4.826	4.871
Industrial	5.579	5.469	5.456	5.366	5.345	6.105	5.655	5.628	5.479	5.087	5.098	5.142	5.089
Varios	7.750	6.690	5.012	7.214	6.319	6.476	5.785	6.026	5.925	7.215	7.618	8.090	7.563

MWh: Mega Watts hora, es una unidad de medida de energía eléctrica, equivalente a un millón de watts por hora.

Energía Renovable no convencional: Las energías renovables son aquellas que no se consumen ni agotan en sus procesos de transformación y aprovechamiento de energía útil. Las de origen no convencional son de fuentes no tradicionales como la geotérmica, eólica, solar, marina y biomasa.

Sector Residencial: Corresponde a la energía eléctrica vendida a las residencias particulares.

Sector Comercial: Comprende a la energía eléctrica vendida a los locales y empresas dedicadas al comercio.

Sector Agrícola: Se entiende como la energía eléctrica distribuida a entidades y particulares que se dedican al cultivo y trabajo de la tierra.

Sector Industrial: Se refiere a la energía vendida a las empresas industriales.

Sector Varios: Está compuesto por la suma de los sectores: minero, transporte, alumbrado público, fiscal, municipal y otros, sin considerar los MWh que se venden a distribuidoras y otras generadoras, incluidos los consumos propios y las pérdidas por transmisión.

Instituto Nacional de Estadísticas
Maipú 130, of 201, Valdivia, Chile
Teléfono (56) 232463400

Correo electrónico: ine.valdivia@ine.gob.cl - <https://regiones.ine.cl/los-rios>

