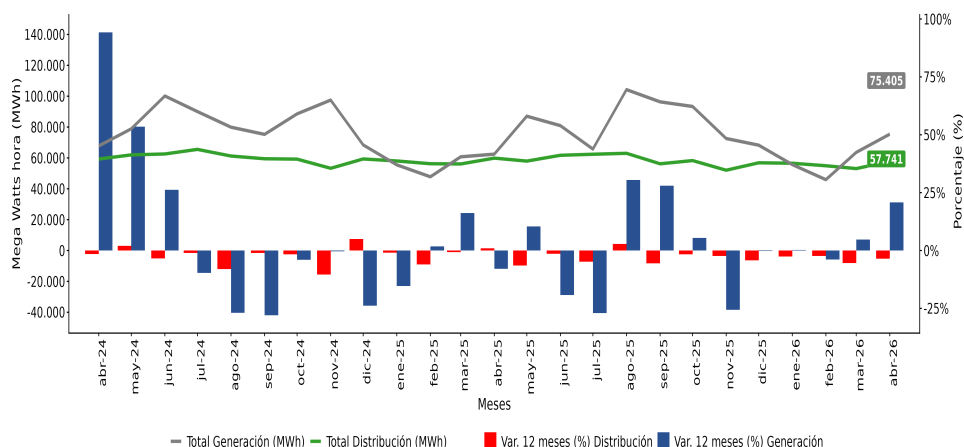


- En abril de 2026, la generación de energía eléctrica aumentó **20,8%** en doce meses.
- La distribución de energía eléctrica, manifestó decrecimiento de **3,5%** respecto a igual mes del año anterior.

RESUMEN MENSUAL

■ Los Ríos, Generación y distribución de energía eléctrica (MWh), 2024-2026



Fuente: Instituto Nacional de Estadísticas

Principales Resultados

En el periodo analizado, la generación total de energía eléctrica de la región fue de 75.405 Mega Watts hora (MWh), cifra que se expandió 20,8% respecto a igual mes del año anterior, lo que significó 12.964 MWh más. Este comportamiento es explicado, principalmente, por la generación ERNC que presentó un incremento de 21,1%, equivalente a un aumento de 8.278 MWh. La energía convencional, registró un crecimiento, generando 4.686 MWh más (20,3%) en el mes de análisis.

La distribución de energía eléctrica en Los Ríos fue de 57.741 MWh, cifra -3,5% inferior en doce meses y equivalente a una baja de 2.123 MWh. Lo anterior se explica, mayormente, por el comportamiento del sector residencial, el cual registró un consumo de 26.701 MWh con una contracción en su variación de 2,7% (-752 MWh). Por otro lado, varios presentó un aumento de 7,4% (374 MWh) en doce meses, registrando un total de 5.454 MWh.

■ Generación y distribución de energía eléctrica, 2025 - 2026

Años 2025 - 2026 ^P	abr-25	may-25	jun-25	jul-25	ago-25	sep-25	oct-25	nov-25	dic-25	ene-26	feb-26	mar-26	abr-26
Total Generación (MWh) ^R	62.441	87.036	80.914	65.734	104.254	96.333	93.339	72.572	68.258	55.677	45.913	63.578	75.405
Variación Interanual (%)	-7,9	10,4	-19,2	-27,0	30,5	28,0	5,4	-25,5	-0,2	0,3	-3,9	4,7	20,8
Variación Acumulada (%)	-2,6	0,7	-4,2	-8,3	-2,9	0,6	1,2	-1,9	-1,8	0,3	-1,6	0,7	6,2
Total Distribución (MWh) ^R	59.864	57.941	61.703	62.381	62.992	56.191	58.281	52.033	56.840	56.555	54.927	53.080	57.741
Variación Interanual (%)	1,0	-6,5	-1,4	-4,8	2,9	-5,5	-1,6	-2,3	-4,2	-2,5	-2,3	-5,4	-3,5
Variación Acumulada (%)	-1,7	-2,7	-2,5	-2,8	-2,1	-2,5	-2,4	-2,4	-2,5	-2,5	-2,4	-3,4	-3,4

P: Cifras provisionales 2024 y 2025.

R: Cifras rectificadas.

¹ Energías Renovables no Convencionales.

² Sector Varios: Esta compuesto por la suma de los sectores minero, transporte, alumbrado público, fiscal-municipal y otros no clasificados previamente.

Nota técnica: De acuerdo con la política de rectificación de cifras del INE, la presente publicación incorpora una revisión puntual de la medición, derivada de la inclusión de una nueva central de generación eléctrica, lo que implica ajustes en las series a partir de agosto de 2025.

Generación Electricidad Región de Los Ríos abril 2026	
Generación	75.405 MWh
Var. mensual	18,6%
Var. 12 meses	20,8%
Var. acumulada	6,2%
Convencional	27.824 MWh
Var. mensual	36,0%
Var. 12 meses	20,3%
Var. acumulada	4,9%
ERNC ¹	47.581 MWh
Var. mensual	10,3%
Var. 12 meses	21,1%
Var. acumulada	7,0%

Distribución Electricidad Región de Los Ríos abril 2026	
Distribución	57.741 MWh
Var. mensual	8,8%
Var. 12 meses	-3,5%
Var. acumulada	-3,4%
Sector Residencial	26.701 MWh
Var. mensual	14,6%
Var. 12 meses	-2,7%
Var. acumulada	-2,3%
Sector Comercial	11.929 MWh
Var. mensual	7,6%
Var. 12 meses	-4,6%
Var. acumulada	-3,2%
Sector Industrial	5.973 MWh
Var. mensual	4,5%
Var. 12 meses	-10,1%
Var. acumulada	-9,1%
Sector Agrícola	7.684 MWh
Var. mensual	-9,5%
Var. 12 meses	-6,1%
Var. acumulada	-4,2%
Sector Varios ²	5.454 MWh
Var. mensual	21,8%
Var. 12 meses	7,4%
Var. acumulada	-0,4%

GENERACIÓN DE ENERGÍA ELÉCTRICA

En la Región de Los Ríos la generación alcanzó los 75.405 MWh en el mes de abril de 2026, presentando un incremento de 20,8% respecto al mismo mes del año recién pasado. Lo anterior se explica, principalmente, por la generación ERNC, la cual registró una variación interanual positiva de 21,1%, produciendo 8.278 MWh más.

En tanto, la variación mensual del indicador ascendió 18,6%, equivalente a un alza de 11.827 MWh en comparación con marzo de 2026.

Respecto a la variación acumulada hasta el mes analizado, ésta se presentó positiva siendo de 6,2%, es decir, fue mayor en 14.125 MWh en comparación con igual periodo del año 2025, generando en total 240.573 MWh.

Energía ERNC

La generación de energía ERNC en la región, alcanzó los 47.581 MWh (63,1% del total generado) en el mes de análisis, exhibiendo un crecimiento de 8.278 MWh que equivale a una expansión en su variación de 21,1% respecto de igual mes del año 2025.

En cuanto a la variación respecto al mes inmediatamente anterior, la generación ERNC ascendió 10,3%, es decir, 4.457 MWh más.

La generación ERNC mostró un incremento en su variación acumulada de 7,0% a abril de 2026, en términos absolutos, se elevó un total de 10.173 MWh.

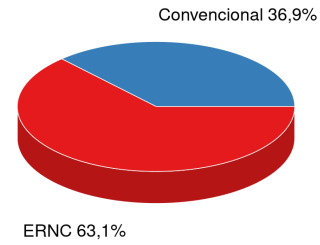
Energía convencional

Respecto de la generación de energía convencional, se tiene que para el mes de abril de 2026 alcanzó los 27.824 MWh presentando una variación positiva en doce meses de 20,3%, significando 4.686 MWh más. Además, su participación en el periodo de análisis fue 36,9% del total generado.

Respecto a la variación mensual, esta energía presentó un aumento de 36,0%, ascendiendo en 7.370 MWh en comparación a abril de 2025.

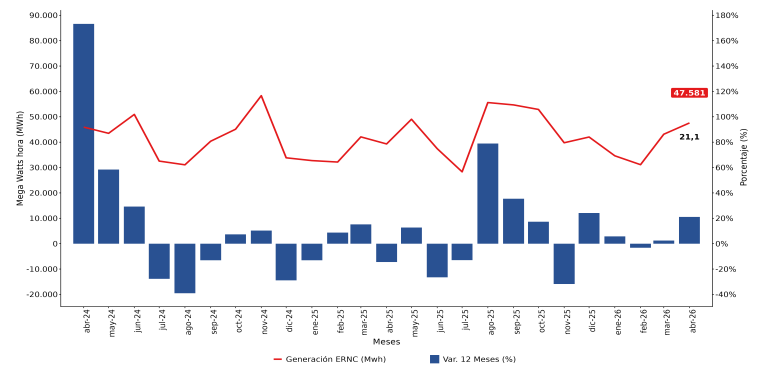
Por otro lado, la variación acumulada de este tipo de generación, presentó un alza de 4,9%, es decir, se registró 3.952 MWh más respecto al mismo periodo 2025.

■ Generación de energía eléctrica por fuente (abril de 2026)



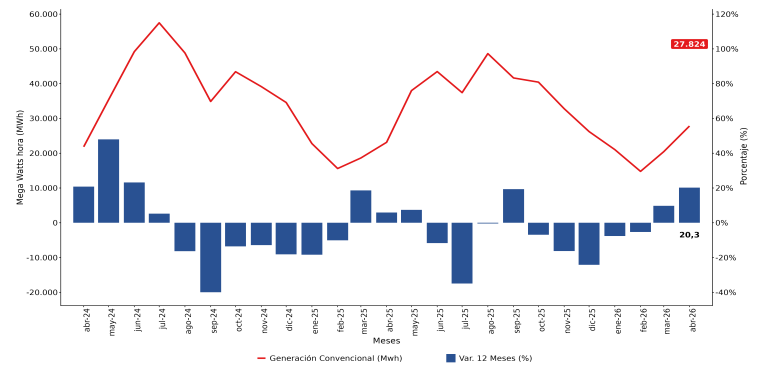
Fuente: Instituto Nacional de Estadísticas

■ Generación energía ERNC (2024 - 2026)



Fuente: Instituto Nacional de Estadísticas

■ Generación energía convencional (2024 - 2026)



Fuente: Instituto Nacional de Estadísticas

DISTRIBUCIÓN DE ENERGÍA ELÉCTRICA

En abril de 2026 la distribución de energía eléctrica en Los Ríos fue de 57.741 MWh, un 3,5% inferior, respecto a igual mes del año anterior, es decir, disminuyó la distribución en 2.123 MWh. Este decrecimiento es explicado, principalmente, por la menor distribución hacia el sector residencial. Por el contrario, el sector varios fue el que más creció en el periodo.

Hasta el mes de abril 2026, la distribución total fue 222.303 MWh, con esto, la variación acumulada presentó una contracción de 3,4% al comparar con igual periodo 2025.

Mayor participación

El sector residencial registró un descenso interanual de 2,7% pasando de 27.453 MWh, en abril de 2025 a 26.701 MWh en el actual periodo.

En cuanto a la variación mensual del sector residencial, esta fue superior en 14,6% y en lo que va del año, anotó una disminución en su variación acumulada de 2,3%.

El sector comercial manifestó una baja en su variación interanual de 4,6%, registrando la segunda mayor participación con una distribución total de 11.929 MWh en el mes.

Además, registró un aumento en su variación mensual de 7,6% y un retroceso en su variación acumulada de 3,2% con respecto a igual periodo del 2025.

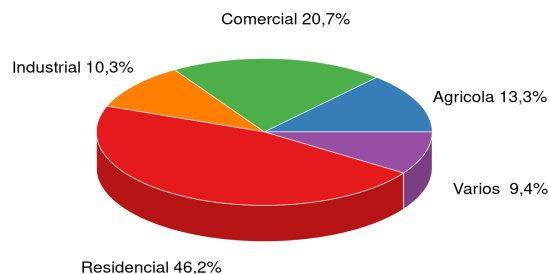
Otros destinos

El sector agrícola registró una disminución en su variación interanual de 6,1%, lo que se tradujo en 503 MWh menos de consumo. Para el presente mes, la distribución total hacia el sector fue de 7.684 MWh y presentó una variación acumulada negativa de 4,2%.

El suministro eléctrico hacia el sector industrial, mostró decrecimiento en su variación interanual de 10,1%, registrando 671 MWh menos, informando una distribución total de 5.973 MWh. Además, en lo que va del año, anotó una variación acumulada negativa de 9,1% respecto al mismo periodo 2025.

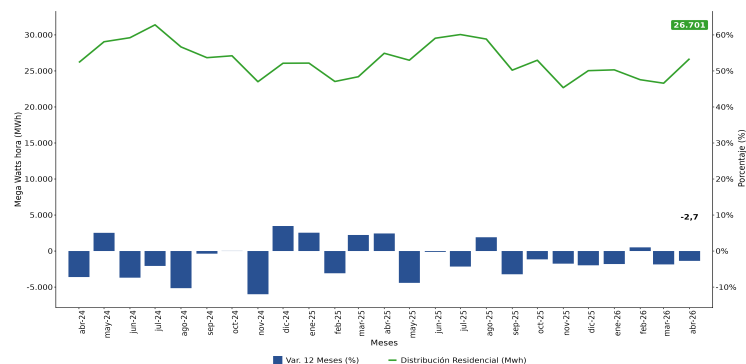
El sector varios presentó una variación positiva de 7,4%, equivalente a 374 MWh de alza, totalizando 5.454 MWh. En términos acumulados, el sector manifestó una variación negativa de 0,4% respecto al mismo periodo del año anterior.

Distribución de energía eléctrica por sector (abril de 2026)



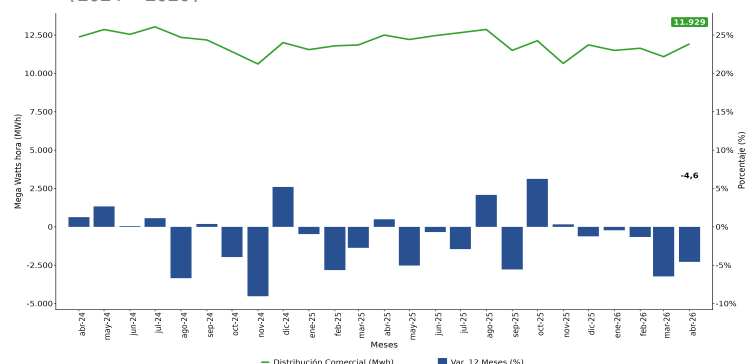
Fuente: Instituto Nacional de Estadísticas

Distribución sector residencial, y variación interanual (2024 - 2026)



Fuente: Instituto Nacional de Estadísticas

Distribución sector comercial, y variación interanual (2024 - 2026)



Fuente: Instituto Nacional de Estadísticas

Distribución de energía eléctrica por sector (MWh) (2025 - 2026)

Sector	abr-25	may-25	jun-25	jul-25	ago-25	sep-25	oct-25	nov-25	dic-25	ene-26	feb-26	mar-26	abr-26
Residencial	27.453	26.489	29.543	30.054	29.426	25.109	26.485	22.682	25.040	25.151	23.783	23.300	26.701
Comercial	12.500	12.213	12.463	12.659	12.864	11.504	12.132	10.653	11.860	11.501	11.642	11.091	11.929
Agrícola	8.187	7.507	7.571	7.603	7.891	7.676	7.816	7.396	8.116	8.309	9.005	8.495	7.684
Industrial	6.644	5.720	5.923	5.743	6.213	6.197	6.048	5.984	6.819	7.043	6.002	5.718	5.973
Varios	5.080	6.012	6.203	6.322	6.598	5.705	5.800	5.318	5.005	4.551	4.495	4.476	5.454

MWh: Mega Watts hora, es una unidad de medida de energía eléctrica, equivalente a un millón de watts por hora.

Energía Renovable no convencional: Las energías renovables son aquellas que no se consumen ni agotan en sus procesos de transformación y aprovechamiento de energía útil. Las de origen no convencional son de fuentes no tradicionales como la geotérmica, eólica, solar, marina y biomasa.

Sector Residencial: Corresponde a la energía eléctrica vendida a las residencias particulares.

Sector Comercial: Comprende a la energía eléctrica vendida a los locales y empresas dedicadas al comercio.

Sector Agrícola: Se entiende como la energía eléctrica distribuida a entidades y particulares que se dedican al cultivo y trabajo de la tierra.

Sector Industrial: Se refiere a la energía vendida a las empresas industriales.

Sector Varios: Está compuesto por la suma de los sectores: minero, transporte, alumbrado público, fiscal, municipal y otros, sin considerar los MWh que se venden a distribuidoras y otras generadoras, incluidos los consumos propios y las pérdidas por transmisión.

Instituto Nacional de Estadísticas
Av. General Lagos N°1356, Valdivia, Chile
Teléfono (56) 232463400

Correo electrónico: ine.valdivia@ine.gob.cl - <https://regiones.ine.cl/los-rios>

