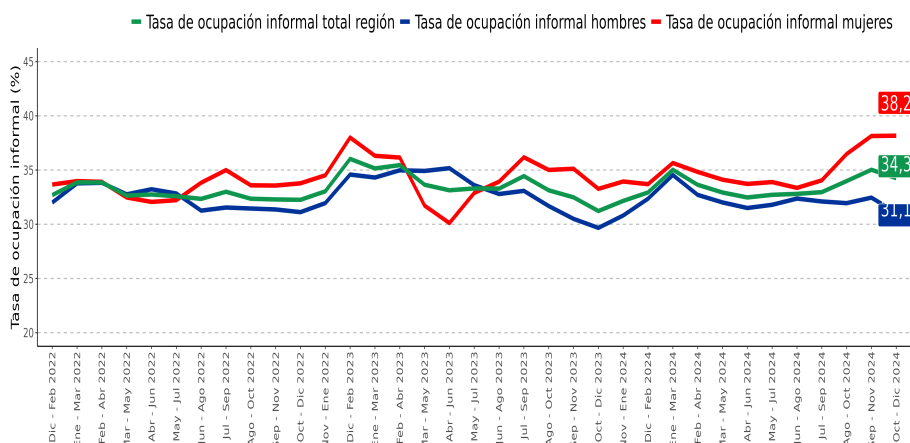


- En el trimestre octubre - diciembre 2024 la tasa de ocupación informal fue 34,3%, aumentando en 3,0 puntos porcentuales (pp.) en doce meses.
- Las personas ocupadas informales consiguieron variación anual de 17,1% equivalente a 9.378 personas más.

### Tasa de ocupación informal (%), según sexo, total región

Trimestres móviles



TRIMESTRE (octubre - diciembre 2024)		
Principales Indicadores		
	Tasa	Var.12m (pp.)
Tasa ocupación informal	34,3%	3,0
Tasa ocupación informal no agropecuario	33,7%	2,7
Tasa ocupación en sector informal	18,3%	1,9
Personas ocupadas		
	Total	Var.12m (%)
Ocupadas informales	64.098	17,1
Ocupadas informales fuera del sector agropecuario	55.951	16,1
Ocupadas sector informal	34.207	19,3

### Personas ocupadas informales y formales

En el trimestre octubre - diciembre 2024, se registraron 64.098 personas ocupadas informales. En doce meses, el número de personas ocupadas informales crecieron 17,1%, equivalente a 9.378 personas ocupadas más.

El resultado obtenido de las personas ocupadas informales fue incididos por las mujeres ocupadas (27,4%), tanto como por los hombres ocupados (8,4%). Las mujeres ocupadas informales se estimaron en 32.085 y los hombres informales en 32.012.

Los ocupados formales por su parte, se estimaron en 123.024 personas, cifra mayor 2,1%, al comparar a doce meses.

Según sexo, la ocupación formal de las mujeres aumentó en 2,9%, totalizando 51.977 mujeres y la de los hombres creció 1,5% estimándose en 71.047 hombres.

### TRIMESTRES MOVILES (2023 - 2024)

Tasa de ocupación informal (%)	2023				2024								
	Oct - Dic	Nov - Ene	Dic - Feb	Ene - Mar	Feb - Abr	Mar - May	Abr - Jun	May - Jul	Jun - Ago	Jul - Sep	Ago - Oct	Sep - Nov	Oct - Dic
Total Región	31,2	32,2	32,9	35,0	33,6	32,9	32,5	32,7	32,8	33,0	34,0	35,0	34,3
Hombres	29,7	30,8	32,4	34,5	32,7	32,0	31,5	31,8	32,4	32,1	31,9	32,5	31,1
Mujeres	33,3	33,9	33,7	35,6	34,8	34,1	33,7	33,9	33,4	34,1	36,5	38,1	38,2

Nota 1: El INE comenzó a medir la ocupación informal en la Encuesta Nacional de Empleo (ENE) a partir del trimestre julio-septiembre 2017.

Nota 2: La variación de las estimaciones y las desagregaciones puede diferir en el total, según el número de decimales considerados.

(1) A partir de la difusión de los resultados del trimestre móvil febrero-abril de 2022, la Encuesta Nacional de Empleo (ENE) publica una nota estadística que presenta las principales estimaciones, con sus respectivas desagregaciones, de acuerdo con los criterios de calidad estadística institucional, además de los códigos AAPOR, que presentan indicadores de rendimiento y calidad en el monitoreo del proceso de recolección de datos. Para más información ver la Nota Estadística ENE.

### Tasa de ocupación informal

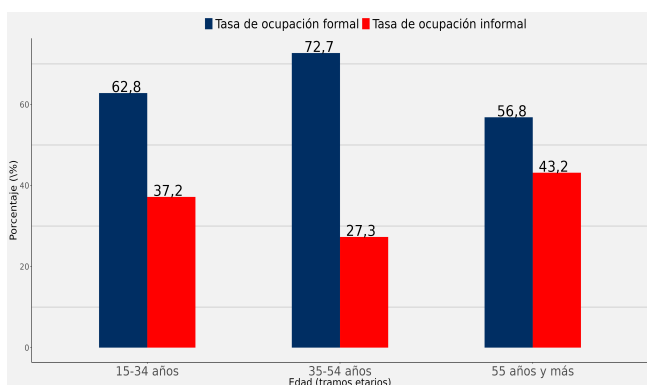
En el trimestre octubre - diciembre 2024, la tasa de ocupación informal fue 34,3%, presentando un aumento en la variación interanual del 3,0 pp. debido al crecimiento de las personas ocupadas informales (17,1%) y al aumento del total de ocupados (6,8%). Por otro lado, las personas ocupadas formales crecieron (2,1%).

Según sexo, el ascenso de las personas ocupadas informales fue incidido por la variación de las mujeres (27,4%) y los hombres (8,4%).

En el período de análisis, la tasa de ocupación informal femenina se situó en 38,2%, registrando crecimiento anual de 4,9 pp. Del mismo modo, la tasa de ocupación informal masculina se ubicó en 31,1%, consiguendo un aumento en doce meses de 1,4 pp.

### Tasa de ocupación formal e informal, según tramo de edad, total región.

Trimestre octubre - diciembre 2024



### Horas habituales

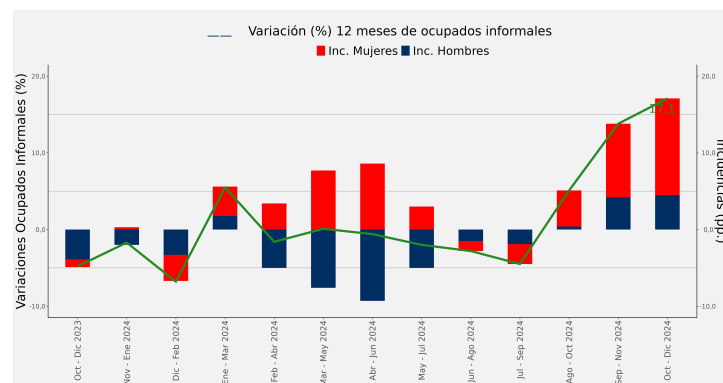
Respecto a las horas habitualmente trabajadas, 77,4% de las personas ocupadas informales trabajó menos de 45 horas. Por su parte, el 7,7% trabajó 45 horas y 14,7% trabajó 46 horas o más semanales.

Para los ocupados formales, el 59,1% de las personas trabajó menos de 45 horas, mientras que 20,8% realizó 45 horas semanales y 19,8% trabajó más de 45 horas semanales.

Respecto al tiempo parcial (1-30 horas)\*, 53,6% de las personas ocupadas informales trabajó en este tramo, aumentando 10,7%.

### Variación a 12 meses de ocupados informales e incidencias, según sexo, total región.

Trimestre móvil



### Análisis por tramo etario

La tasa de ocupación informal más alta se observó en el tramo de 55 y más años (43,2%), registrando un crecimiento de 4,4 pp. al comparar con el mismo trimestre del año anterior. En segundo lugar se ubicó el tramo de 15-34 años (37,2%), cuya tasa consiguó una variación interanual de 5,2 pp. Por otro lado, la tasa de ocupación informal más baja se consiguó en el segmento de 35-54 años (27,3%), registrando una variación anual de 0,6 pp.

En el trimestre analizado la ocupación informal se concentró, en el tramo etario de 35-54 años participando con 35,8% del total de personas ocupadas informales.

El crecimiento anual de las personas ocupadas informales (17,1%) fue incidido mayoritariamente por el tramo de 55 y más años que creció 24,1%.

### Totales de ocupados informales según tramos de horas habitualmente trabajadas, total región.

Trimestre octubre - diciembre 2024

Ocupados Informales				
Tramo de horas semanales trabajadas	Tasa de ocupación informal (%)	en miles	Porcentaje sobre total de ocupados informales (%)	Variación 12 meses (%)
<b>Total ocupados</b>	<b>34,3</b>	<b>64,10</b>	<b>100,0</b>	<b>17,1</b>
1-30*	69,4	34,35	53,6	10,7
31-44	20,9	15,23	23,8	36,7
45 <sup>b</sup>	16,2	4,94	7,7	-19,7
46 y más	27,9	9,42	14,7	49,4
Sin información <sup>b</sup>	30,9	0,16	0,3	45,5

(\*) Este tramo corresponde a lo ocupados con jornada a tiempo parcial, según lo ha definido el Código del Trabajo en su artículo 40 bis.

<sup>b</sup>: Estimación no fiable (número de casos muestrales menor a 60, grados de libertad menores a 9 ó coeficiente de variación mayor a 30%)

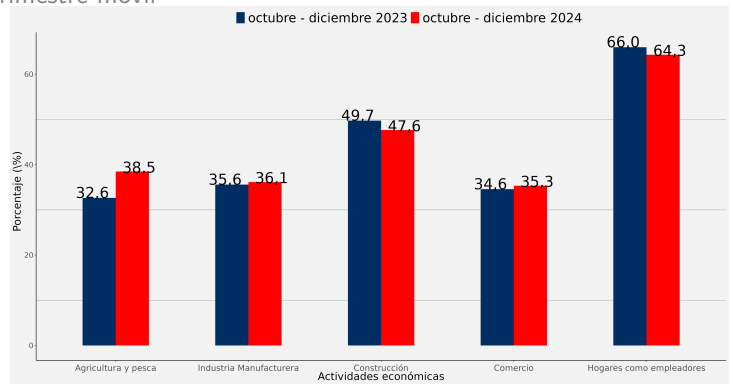
### Actividad económica\*

Según actividad económica, hogares como empleadores fue la actividad con mayor tasa, alcanzando el 64,3%, presentando una disminución en la variación interanual de 1,7 pp.

Construcción, alcanzó una tasa de ocupación informal de 47,6%, menor en 2,1 pp. respecto a doce meses.

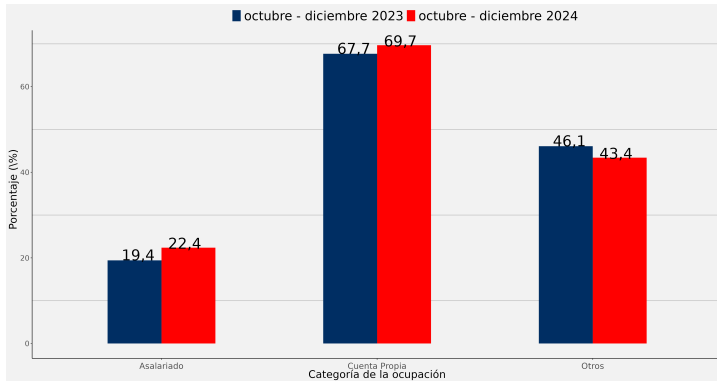
En tanto, agricultura y pesca; industria manufacturera; comercio, presentaron tasas de ocupación informalidad de 38,5%, 36,1% y 35,3%, respectivamente.

### Tasa de ocupación informal, ramas de actividad económica región. Trimestre móvil



\*: El análisis corresponde a la rama que le paga al ocupado informal

### Tasa de ocupación informal, categoría ocupación región. Trimestre móvil



### Categoría de la ocupación<sup>1</sup>

La categoría cuenta propia fue la categoría que presentó mayor tasa de ocupación informal, siendo de 69,7%, registrando un alza de 2,0 pp.

Le sigue la categoría Asalariado, que alcanzó una tasa de ocupación informal de 22,4%, mayor en 3,0 pp. respecto a doce meses.

En tanto, las otras categorías\*\*, presentaron tasas de ocupación informalidad de 43,4% respecto a doce meses.

1: Para el análisis por categoría ocupacional se seleccionaron las actividades que concentran la mayor participación de ocupados informales y cuentan, en la mayoría de los trimestres, con calidad estadística adecuada (Trabajador por cuenta propia y Asalariado), las demás categorías quedaron agrupadas como "Otros" (Empleador, Familiar no remunerado y Trabajadores del servicio doméstico), esto para poder cumplir con los criterios de calidad que permiten la publicación de este análisis.

\*\*: Otras categorías, corresponde a Empleadores, Personal de Servicio y Familiar no remunerado

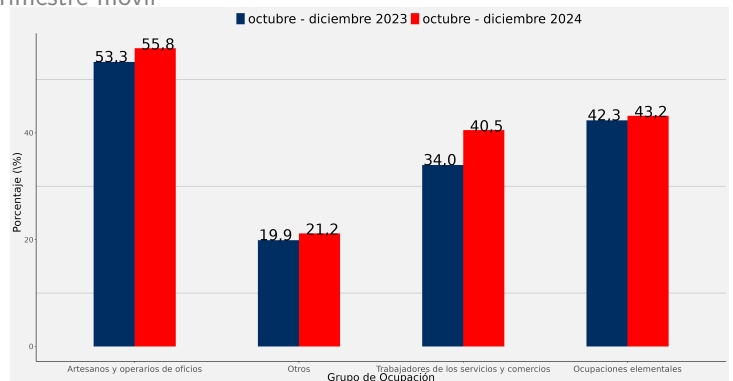
### Grupo de Ocupación<sup>2</sup>

Al analizar por grupo de ocupación, artesanos y operarios de oficios fue el con mayor tasa, alcanzando el 55,8%, presentando un alza en la variación interanual de 2,6 pp.

Ocupaciones elementales, alcanzó una tasa de ocupación informal de 43,2%, mayor en 0,8 pp. respecto a doce meses.

El grupo trabajadores de los servicios y comercios presentó tasa de ocupación informal de 40,5%, aumentando en 6,5 pp. a doce meses, en tanto, otros grupo\*\*\* registró una tasa de ocupación informal de 21,2%.

### Tasa de ocupación informal, grupos de ocupación región. Trimestre móvil



2: Adaptación nacional del Clasificador Internacional Uniforme de Ocupaciones del año 2008 (CIUO 08.CL).

\*\*\*: otros grupo considera Directores, gerentes y administradores; Profesionales, científicos e intelectuales; Personal de apoyo administrativo; Agricultores, trabajadores agropecuarios, y pesqueros; y Operadores máquinas, además de quienes no identifican su grupo o no saben o no responden

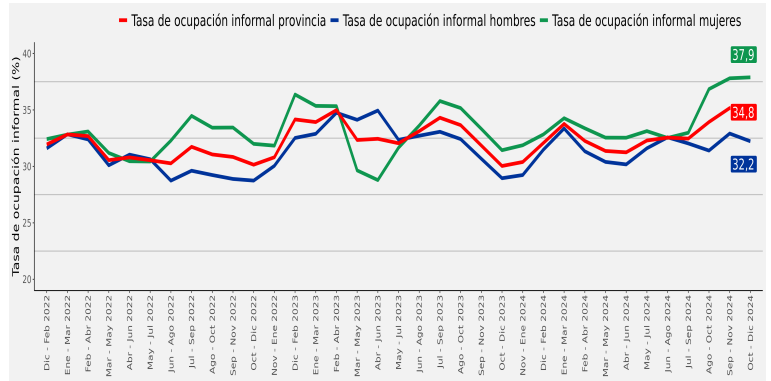
Tasa de ocupación informal

En el trimestre octubre - diciembre 2024, la tasa de ocupación informal en la provincia de Valdivia fue 34,8%, registrando aumento anual de 4,8 pp.

Por sexo, la tasa de ocupación informal femenina se situó en 37,9%, registrando aumento anual de 6,5 pp.

En el periodo en análisis, la tasa de ocupación informal masculina fue 32,2%, aumentando 3,3 pp.

Tasa de ocupación informal (%), Provincia de Valdivia  
Trimestres móviles



**Asalariado:** es la persona que trabaja para un empleado, jefe o patrón y percibe una remuneración en forma de sueldo, salario, comisión, propinas, pagos a detjo o en especie.

**Horas habituales:** corresponde a las horas comúnmente trabajadas en un período de referencia determinado (promedio de los últimos tres meses).

**Ocupados:** todas las personas en edad de trabajar, que durante la semana de referencia dedicaron al menos una hora a alguna actividad para producir bienes o servicios a cambio de una remuneración o beneficios.

**Ocupación informal:** se considera que tienen una ocupación informal aquellos dependientes que no cuentan con cotizaciones de salud y previsión social por concepto de su vínculo laboral con un empleador. Para el caso de los empleadores y trabajadores por cuenta propia, se estima que poseen una ocupación informal si la empresa, negocio o actividad que desarrollan pertenece al sector informal. En el caso de familiar no remunerado (del hogar), por definición todos tienen una ocupación informal dada las condiciones de su vinculación con la unidad económica donde se desempeña.

**Registro en Servicio de Impuestos Internos (SII):** corresponde a la formalización de una unidad económica ante el Servicio de Impuestos Internos. El SII es una institución pública chilena dependiente del Ministerio de Hacienda, encargada, especialmente, de la aplicación y fiscalización administrativa de las disposiciones tributarias.

**Sector hogares como empleadores:** comprende las actividades realizadas por hogares que contratan los servicios de trabajadores domésticos remunerados, así como otro tipo de servicios al hogar. El producto resultante de esta actividad es consumido por el propio hogar, por tanto, no es una actividad orientada al mercado, quedando fuera del concepto de sector informal o formal.

**Sector informal:** para el caso de los empleadores y trabajadores por cuenta propia, constituyen todas aquellas unidades económicas de mercado que no cuentan con registro en el Servicio de Impuestos Internos (SII) ni tampoco pueden ser clasificadas como cuasi-sociedades, ya que no poseen una contabilidad completa o simplificada que les permita realizar una efectiva separación de sus gastos. Desde la perspectiva de los asalariados, incluye a todas aquellas empresas que no tengan una oficina contable o no cuenten con los servicios de un contador. Se excluyen de este sector a las unidades de no mercado como son sector gobierno, instituciones sin fines de lucro y organismos internacionales, según lo define el Sistema de Cuentas Nacionales del año 2008. Además, se excluyen los hogares como empleadores que contratan los servicios de los trabajadores domésticos.

**Tasa de ocupación:** número de personas ocupadas como porcentaje de la población en edad de trabajar.

**Tasa de ocupación en el sector informal (TOSI):** número de ocupados en unidades económicas informales expresado como porcentaje del total de ocupados.

**Tasa de ocupación informal (TOI):** número de personas con ocupaciones informales expresado como porcentaje del total de ocupados.

**Tasa de ocupación informal no agropecuaria (TOI NO AGRO):** número de personas con ocupaciones informales fuera del sector agropecuario (agricultura, ganadería, silvicultura y pesca), expresado como porcentaje del total de ocupados, excluyendo a aquellos que son dueños o cuyo sueldo es pagado por una unidad económica perteneciente al sector agropecuario.

Instituto Nacional de Estadísticas  
Maipú 130, of 201, Valdivia, Chile  
Teléfono (56) 232463400

Correo electrónico: [ine.valdivia@ine.gob.cl](mailto:ine.valdivia@ine.gob.cl) - <https://regiones.ine.cl/los-rios>

