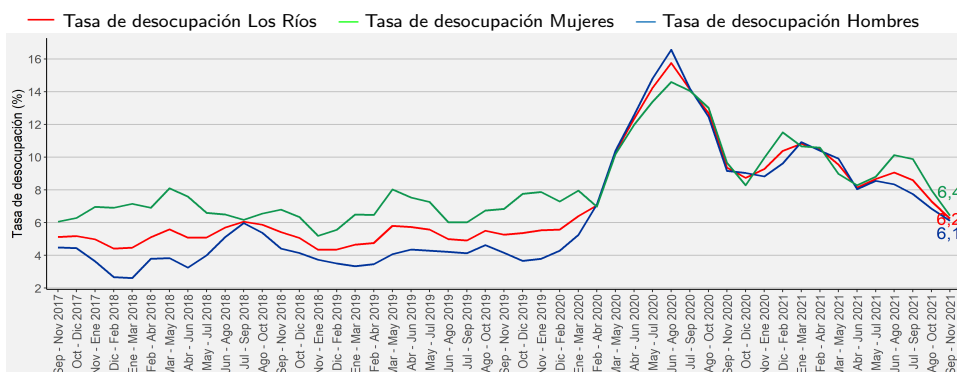


- En el trimestre septiembre - noviembre 2021, la tasa de desocupación regional fue de 6,2% disminuyendo 3,2 puntos porcentuales (pp.) en doce meses.
- Los ocupados fueron 169.985 personas, creciendo 7,2%, equivalentes a 11.389 personas más.
- Según rama de actividad económica, comercio (35,8%) e industria manufacturera (14,3%) mostraron los principales aumentos.
- Por categoría ocupacional, asalariados formales (7,2%) y trabajadores por cuenta propia (6,5%) registraron los principales aumentos.
- La tasa de ocupación informal se situó en 35,5%, variando positivamente 0,9 pp.

■ Evolución de la tasa de desocupación, según sexo, Región de Los Ríos



| TRIMESTRE MÓVIL septiembre - noviembre 2021 | |
|--|---------|
| Tasa de participación en la fuerza de trabajo | 54,5% |
| Tasa de ocupación | 51,1% |
| Tasa de desocupación | 6,2% |
| Niveles (miles) | |
| Fuerza de trabajo | 181.305 |
| Ocupados | 169.985 |
| Ocupados informales | 60.320 |
| Desocupados | 11.321 |
| Inactivos | 151.168 |
| Variaciones a 12 meses | |
| Fuerza de trabajo | 3,6% |
| Ocupados | 7,2% |
| Ocupados informales | 10,0% |
| Desocupados | -30,9% |
| Inactivos | -2,4% |
| Tasas analíticas | |
| Tasa de desocupación con iniciadores disponibles | 6,6% |
| Tasa combinada de desocupación y tiempo parcial involuntario (SU2) | 13,9% |
| Tasa combinada de desocupación y fuerza de trabajo potencial (SU3) | 19,3% |
| Tasa de presión laboral | 11,8% |
| Informalidad laboral | |
| Tasa de ocupación informal | 35,5% |
| Tasa de ocupación en el sector informal | 22,0% |

Desocupación

La tasa de desocupación anotó 6,2% en el actual periodo, mientras que en igual periodo del año anterior esta fue de 9,4%, disminuyendo 3,2 pp.

En cuanto al número de desocupados, en el actual periodo se estimó en 11.321 personas, mostrando una disminución de 5.064 personas, lo que representó en doce meses una variación negativa de 30,9%. La fuerza de trabajo anotó 181.305 personas, aumentando en 6.325 personas respecto de igual trimestre del año anterior, crecimiento que representó una variación positiva de 3,6%.

Ocupación

El número de ocupados fue de 169.985 personas, creciendo 7,2% en doce meses, equivalente a 11.389 personas más, incidido por el crecimiento de los hombres en 4,6% y por las mujeres en 11,1%, lo que se tradujo en 4.450 y 6.939 personas más respectivamente.

Las personas ocupadas informales fueron 60.320 personas, creciendo 10,0% en doce meses, incididas por las mujeres que registraron variación de 18,4%, por otro lado, los hombres se presentaron con variación de 5,0%. En tanto, los ocupados ausentes representaron un 5,0% del total de ocupados, equivalente a 8.473 personas, disminuyendo 51,1% en doce meses.

Los ocupados por categoría ocupacional aumentaron, incididos principalmente por asalariados formales (7,2%), y en menor medida por el aumento de trabajadores por cuenta propia (6,5%).

Participación laboral

La tasa de participación laboral alcanzó 54,5% mientras que la tasa de ocupación se situó en 51,1%. En términos comparativos, variaron 1,5 pp. y 3,0 pp. en cada caso, respecto de igual trimestre del año anterior. En tanto, la población fuera de la fuerza de trabajo se estimó en 151.168 personas, decreciendo 2,4% en doce meses, lo que se tradujo en 3.761 personas menos.

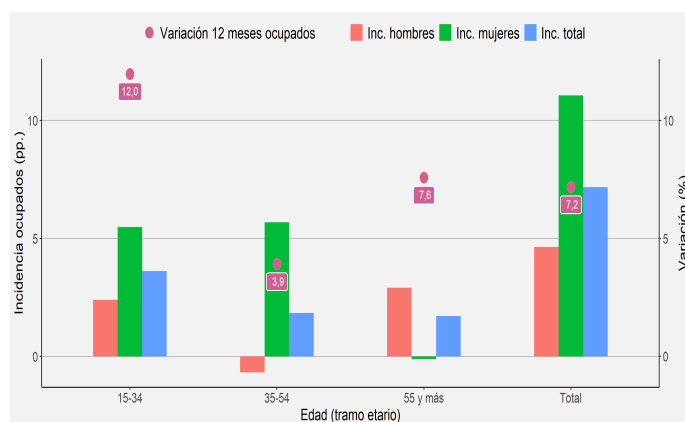
TRIMESTRES MÓVILES (2020 - 2021)

| Tasa desocupación | Sep - Nov | Oct - Dic | Nov - Ene | Dic - Feb | Ene - Mar | Feb - Abr | Mar - May | Abr - Jun | May - Jul | Jun - Ago | Jul - Sep | Ago - Oct | Sep - Nov | |
|-------------------|-----------|-----------|-----------|-----------|-----------|-----------|-----------|-----------|-----------|-----------|-----------|-----------|-----------|--|
| Total Los Ríos | 9,4 | 8,7 | 9,3 | 10,4 | 10,8 | 10,5 | 9,5 | 8,1 | 8,7 | 9,1 | 8,6 | 7,3 | 6,2 | Para mayor información regiones.ine.cl/los-rios |
| Hombres | 9,2 | 9,0 | 8,8 | 9,6 | 10,9 | 10,4 | 9,9 | 8,0 | 8,6 | 8,3 | 7,7 | 6,9 | 6,1 | |
| Mujeres | 9,7 | 8,3 | 10,0 | 11,5 | 10,7 | 10,6 | 9,0 | 8,3 | 8,8 | 10,1 | 9,9 | 8,0 | 6,4 | |

Nota: El INE está realizando todos los esfuerzos metodológicos para seguir elaborando y difundiendo las estimaciones de los principales indicadores a nivel nacional y regional, de acuerdo con los criterios de calidad estadística institucionales. Para más información ver nota técnica número 22 sobre impacto COVID-19 en la ENE, en www.ine.cl.

1 En el anexo del boletín se encuentran los principales indicadores con los respectivos intervalos de confianza.

■ Ocupados según incidencia y variación según sexo y tramo de edad, Región de Los Ríos trimestre móvil septiembre - noviembre 2021



Ocupados según tramo etario

Según tramo etario, la mayor incidencia se consignó en el segmento 15-34 años que aumentó 12,0% en doce meses, seguido por el tramo 35-54 años (3,9%) y en menor medida el rango etario de 55 y más años, que creció 7,6%.

Según sexo, la principal incidencia en las mujeres se observó en el tramo 35-54 años, con un incremento de 11,8%, mientras que en hombres, se consignó en el segmento de 55 y más años (11,6%).

Tasa de desocupación por sexo

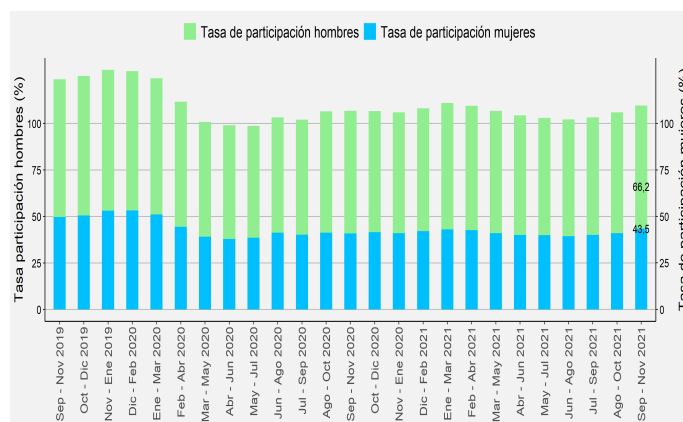
La tasa de desocupación femenina en la Región de Los Ríos se situó en 6,4%, disminuyendo 3,2 pp. en doce meses, como consecuencia del descenso de las desocupadas (-28,8%) y del crecimiento de la fuerza de trabajo (7,2%).

La tasa de participación femenina se ubicó en 43,5%, aumentando 2,6 pp. en doce meses, mientras que las mujeres fuera de la fuerza de trabajo decrecieron 3,5%.

En tanto, la tasa de desocupación masculina fue de 6,1%, disminuyendo 3,0 pp. en doce meses, como consecuencia del descenso de los desocupados (-32,4%) y del crecimiento de la fuerza de trabajo (1,2%).

La tasa de participación en los hombres se ubicó en 66,2%, aumentando 0,4 pp. en doce meses, en tanto los hombres fuera de la fuerza de trabajo decrecieron 0,5%.

■ Evolución de la tasa de participación, según sexo, Región de Los Ríos trimestres móviles



Tasa de presión laboral

Para el trimestre móvil, la tasa de presión laboral fue de 11,8%, disminuyendo 2,9 pp. respecto del mismo trimestre del año anterior. En cuanto a los hombres, la tasa de presión se ubicó en 11,7%, descendiendo 2,4 pp. en doce meses, mientras que en las mujeres, la tasa de presión laboral fue de 11,9%, decreciendo 3,5 pp. respecto a igual trimestre del año anterior.

A nivel regional, los iniciadores disponibles** mostraron una variación negativa, mientras que, los ocupados que buscan empleo* presentaron un alza de 14,3% en doce meses.

Grupo Ocupacional

Para el trimestre móvil, el aumento anual de los ocupados fue incidido principalmente por los grupos ocupacional trabajadores de los servicios y comercios, artesanos y operarios de oficios y por técnicos y profesionales de nivel medio, mostrando una variación de 40,8%, 17,8% y 15,5% respectivamente.

/* Estimación poco fiable (número de casos muestrales mayor a 60 y grados de libertad mayores a 9, pero coeficientes de variación mayor a 15% y menor a 30%).
 /** Estimación no fiable (número de casos muestrales menor a 60 o grados de libertad menores a 9 o coeficientes de variación mayores a 30%).

Actividad Económica

Para el trimestre móvil, los sectores económicos que más incidieron en el aumento de los ocupados (7,2%) fueron: comercio, industria manufacturera y enseñanza, mostrando variaciones porcentuales interanual de 35,8%, 14,3% y 6,3% respectivamente.

Según sexo, la principal incidencia positiva en las mujeres se registró en comercio con una variación de 42,7% en doce meses, mientras que para los hombres también destacó comercio con una variación 29,4% interanual.

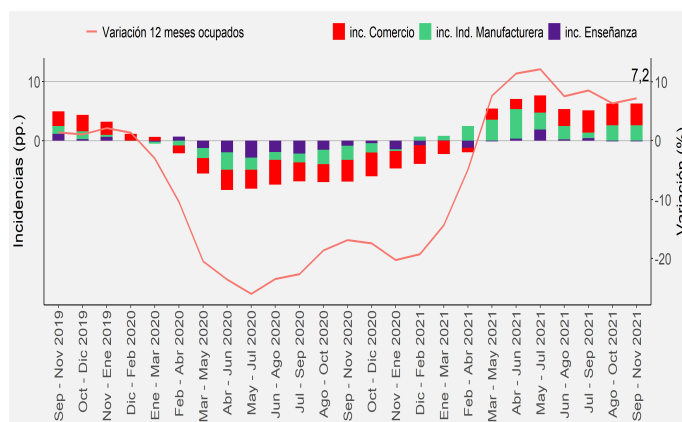
Categoría Ocupacional

El aumento interanual de los ocupados fue consecuencia principalmente del crecimiento de asalariados formales en 7,2% y por el incremento de 6,5% de trabajadores por cuenta propia. Según sexo, la categoría ocupacional que mostró la principal incidencia positiva tanto para mujeres como para hombres fue asalariados formales (9,5% y 5,7% respectivamente).

Informalidad Laboral

Los ocupados informales crecieron 10,0% en doce meses situándose en 60.320 personas, incidido por el aumento de las mujeres en 18,4% contabilizando 24.386 ocupadas informales, en tanto los hombres registraron aumento (5,0%), situándose en 35.934 ocupados informales.

- Variación a 12 meses de los ocupados e incidencias según ramas de actividad económica, Región de Los Ríos trimestres móviles

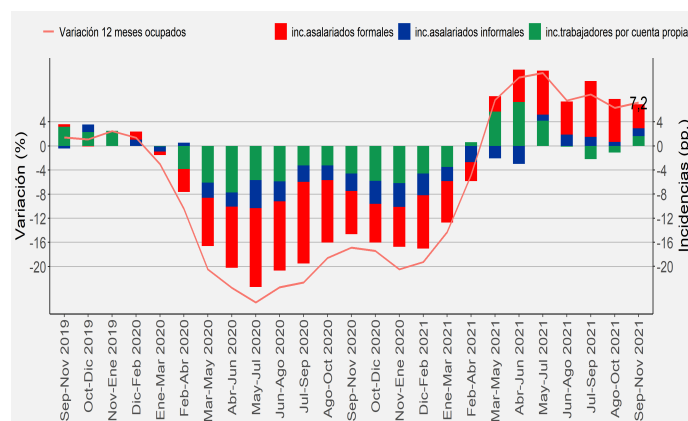


La tasa de ocupación informal fue de 35,5%, creciendo 0,9 pp. en doce meses. Para los hombres, la tasa de ocupación informal consignó un 35,8%, aumentando 0,1 pp., mientras que, en las mujeres fue de 35,0%, ascendiendo 2,2 pp. en doce meses.

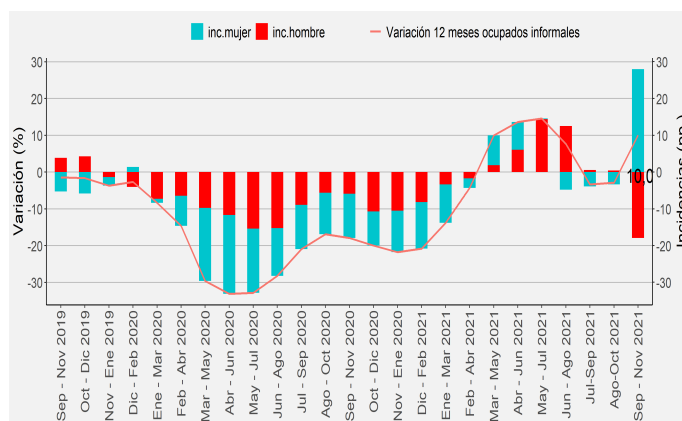
TRIMESTRES MÓVILES (2020 - 2021)

| Tasa de ocupación informal (%) | Sep - Nov | Oct - Dic | Nov - Ene | Dic - Feb | Ene - Mar | Feb - Abr | Mar - May | Abr - Jun | May - Jul | Jun - Ago | Jul - Sep | Ago - Oct | Sep - Nov |
|--------------------------------|-----------|-----------|-----------|-----------|-----------|-----------|-----------|-----------|-----------|-----------|-----------|-----------|-----------|
| Total Los Ríos | 34,6 | 34,0 | 34,1 | 34,1 | 34,5 | 33,8 | 32,1 | 31,8 | 33,0 | 33,5 | 31,5 | 32,5 | 35,5 |
| Hombres | 35,7 | 34,2 | 35,2 | 35,2 | 36,5 | 35,2 | 33,7 | 34,1 | 36,5 | 36,6 | 33,6 | 34,5 | 35,8 |
| Mujeres | 32,8 | 33,8 | 32,4 | 32,3 | 31,5 | 31,6 | 29,8 | 28,4 | 27,7 | 28,7 | 28,3 | 29,4 | 35,0 |

- Variación a 12 meses de los ocupados e incidencias según categoría ocupacional, Región de Los Ríos trimestres móviles



- Variación a 12 meses de los ocupados informales e incidencias según sexo, Región de Los Ríos trimestres móviles



Horas de trabajo

Horas efectivas

El volumen de trabajo medido a través del número total de horas efectivamente trabajadas por los ocupados se situó en 41,0, aumentando 10,6% en doce meses. Según sexo, el promedio de horas de trabajo fue de 45,0 para los hombres y de 35,9 para las mujeres.

Horas habituales

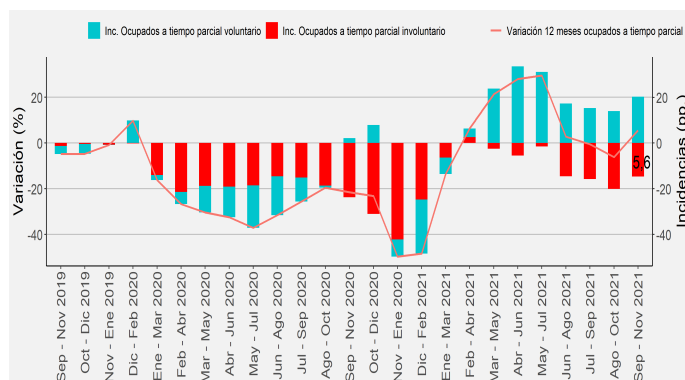
El aumento de los ocupados fue incidido por quienes trabajaron 31-44 horas (9,0%), y en menor medida, por aquellos con jornada de 46 horas y más (11,2%). En tanto, el tramo de 1-30 horas y el de 45 horas variaron 5,6% y 4,7% respectivamente, respecto de igual trimestre del año anterior.

Tiempo parcial voluntario e involuntario

Los ocupados a tiempo parcial voluntario aumentaron 39,8% en doce meses. Según sexo, las mujeres crecieron 39,2%, mientras que los hombres aumentaron 40,8%.

En tanto, los ocupados a tiempo parcial involuntario decrecieron 30,0% en doce meses. Según sexo, las mujeres disminuyeron -34,8%, y en menor medida los hombres en -25,8%.

- Variación a 12 meses de ocupados a tiempo parcial e incidencias, según voluntariedad de trabajar de forma parcial trimestres móviles



Subutilización de la fuerza de trabajo

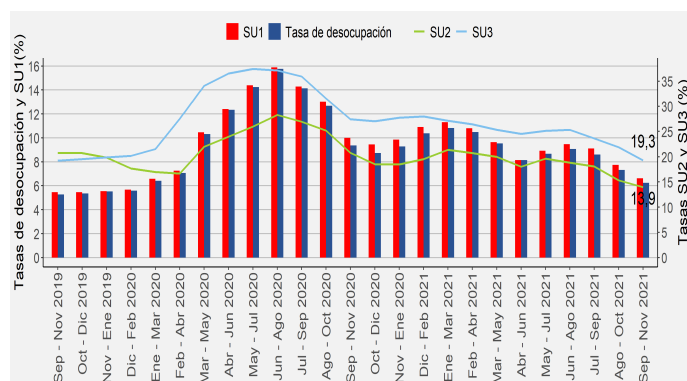
Tasa de desocupación con iniciadores disponibles

La tasa de desocupación con iniciadores disponibles (SU1) se situó en 6,6%, decreciendo 3,4 pp. en doce meses. Según sexo, para las mujeres la tasa SU1 se ubicó en 6,7%, mientras que para los hombres, fue de 6,6%.

Tasa combinada de desocupación y tiempo parcial involuntario

La tasa combinada de desocupación y tiempo parcial involuntario (SU2) disminuyó 6,9 pp. alcanzando 13,9%. Según sexo, para las mujeres la tasa SU2 se ubicó en 14,5%, mientras que para los hombres, fue de 13,5%.

- Evolución de la tasa de desocupación y subutilización de la fuerza de trabajo, total región trimestres móviles

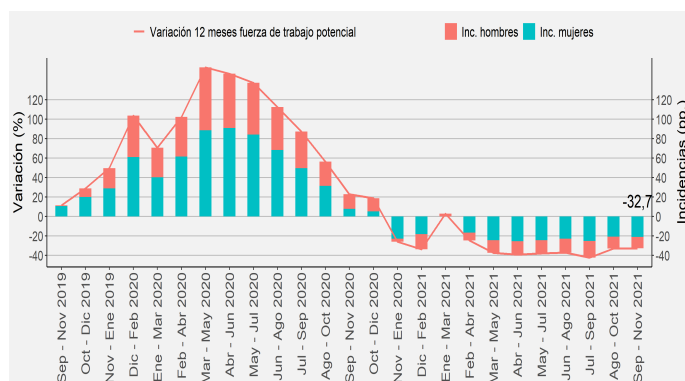


Tasa combinada de desocupación y fuerza de trabajo potencial

La fuerza de trabajo potencial, comúnmente conocida como inactivos potencialmente activos, descendió 32,7% en doce meses, incidido por la disminución en mujeres (-35,7%) y por los hombres (-28,3%).

La tasa combinada de desocupación y fuerza de trabajo potencial (SU3), se estimó en 19,3%. Según sexo, para los hombres el indicador se situó en 16,2%, mientras que en las mujeres fue de 23,3%.

- Variación a 12 meses de la fuerza de trabajo potencial e incidencia según sexo, total región trimestres móviles



■ Principales indicadores con los respectivos intervalos de confianza, Región de Los Ríos

Trimestres septiembre - noviembre 2020 y septiembre - noviembre 2021

| Trimestres móviles | Fuerza de trabajo (miles) | | | Ocupados (miles) | | | Desocupados (miles) | | | Fuera de la Fuerza de Trabajo (miles) | | |
|---------------------------|---------------------------|------------|--------|------------------|------------|--------|---------------------|------------|-------|---------------------------------------|------------|--------|
| | LI | Estimación | LS | LI | Estimación | LS | LI | Estimación | LS | LI | Estimación | LS |
| Ambos Sexos | - | - | - | - | - | - | - | - | - | - | - | - |
| septiembre-noviembre 2020 | 160,96 | 174,98 | 189,00 | 145,10 | 158,60 | 172,09 | 12,16 | 16,39 | 20,61 | 142,59 | 154,93 | 167,27 |
| septiembre-noviembre 2021 | 170,74 | 181,31 | 191,87 | 159,68 | 169,98 | 180,29 | 8,92 | 11,32 | 13,73 | 142,18 | 151,17 | 160,16 |
| Hombres | - | - | - | - | - | - | - | - | - | - | - | - |
| septiembre-noviembre 2020 | 95,36 | 105,53 | 115,70 | 86,12 | 95,86 | 105,59 | 6,21 | 9,67 | 13,14 | 48,34 | 54,76 | 61,19 |
| septiembre-noviembre 2021 | 99,39 | 106,85 | 114,31 | 93,13 | 100,31 | 107,49 | 4,83 | 6,54 | 8,26 | 49,48 | 54,51 | 59,54 |
| Mujeres | - | - | - | - | - | - | - | - | - | - | - | - |
| septiembre-noviembre 2020 | 62,55 | 69,45 | 76,35 | 56,07 | 62,74 | 69,41 | 4,79 | 6,71 | 8,63 | 91,31 | 100,16 | 109,01 |
| septiembre-noviembre 2021 | 68,63 | 74,46 | 80,29 | 64,13 | 69,68 | 75,22 | 3,24 | 4,78 | 6,32 | 90,29 | 96,66 | 103,03 |

| Trimestres móviles | Tasa de desocupación (%) | | | Tasa de participación (%) | | | Tasa de ocupación (%) | | | Tasa de ocupación informal (%) | | |
|---------------------------|--------------------------|------------|------|---------------------------|------------|------|-----------------------|------------|------|--------------------------------|------------|------|
| | LI | Estimación | LS | LI | Estimación | LS | LI | Estimación | LS | LI | Estimación | LS |
| Ambos Sexos | - | - | - | - | - | - | - | - | - | - | - | - |
| septiembre-noviembre 2020 | 7,0 | 9,4 | 11,7 | 50,7 | 53,0 | 55,4 | 45,5 | 48,1 | 50,7 | 30,6 | 34,6 | 38,5 |
| septiembre-noviembre 2021 | 4,9 | 6,2 | 7,5 | 52,6 | 54,5 | 56,4 | 49,2 | 51,1 | 53,1 | 32,4 | 35,5 | 38,6 |
| Hombres | - | - | - | - | - | - | - | - | - | - | - | - |
| septiembre-noviembre 2020 | 6,0 | 9,2 | 12,3 | 62,8 | 65,8 | 68,9 | 56,5 | 59,8 | 63,1 | 30,3 | 35,7 | 41,1 |
| septiembre-noviembre 2021 | 4,6 | 6,1 | 7,7 | 63,5 | 66,2 | 68,9 | 59,5 | 62,2 | 64,9 | 32,1 | 35,8 | 39,6 |
| Mujeres | - | - | - | - | - | - | - | - | - | - | - | - |
| septiembre-noviembre 2020 | 7,0 | 9,7 | 12,3 | 37,8 | 40,9 | 44,1 | 33,8 | 37,0 | 40,2 | 27,5 | 32,8 | 38,2 |
| septiembre-noviembre 2021 | 4,4 | 6,4 | 8,4 | 41,0 | 43,5 | 46,0 | 38,3 | 40,7 | 43,1 | 31,0 | 35,0 | 39,0 |

■ Población en edad de trabajar por situación en la fuerza de trabajo y según trimestre, ambos sexos

Provincia de Valdivia

| Trimestres móviles | Fuerza de trabajo | | | Ocupados | | | Desocupados | | | Fuera de la Fuerza de Trabajo (miles) | | |
|---------------------------|--------------------------|------------|--------|---------------------------|------------|--------|-----------------------|------------|-------|---------------------------------------|------------|--------|
| | (miles) | | | (miles) | | | (miles) | | | | | |
| | LI | Estimación | LS | LI | Estimación | LS | LI | Estimación | LS | LI | Estimación | LS |
| septiembre-noviembre 2021 | 129,53 | 139,11 | 148,69 | 120,21 | 129,57 | 138,92 | 7,26 | 9,54 | 11,82 | 104,98 | 113,71 | 122,43 |
| | Tasa de desocupación (%) | | | Tasa de participación (%) | | | Tasa de ocupación (%) | | | Tasa de ocupación informal (%) | | |
| | LI | Estimación | LS | LI | Estimación | LS | LI | Estimación | LS | LI | Estimación | LS |
| septiembre-noviembre 2021 | 5,3 | 6,9 | 8,5 | 52,9 | 55,0 | 57,2 | 49,0 | 51,2 | 53,5 | 31,1 | 34,7 | 38,3 |

LI: Límite inferior

LS: Límite superior

Fuente: Encuesta Nacional de Empleo, INE - Chile.

Instituto Nacional de Estadísticas
Maipú 130, of 201, Valdivia, Chile
Teléfono (56) 232463400

Correo electrónico: ine.valdivia@ine.gob.cl - www.regiones.ine.cl/los-rios

Empleo Trimestral - Región de Los Ríos N°152 - Boletín informativo del Instituto Nacional de Estadísticas

PARA MAYOR
INFORMACIÓN regiones.ine.cl/los-rios