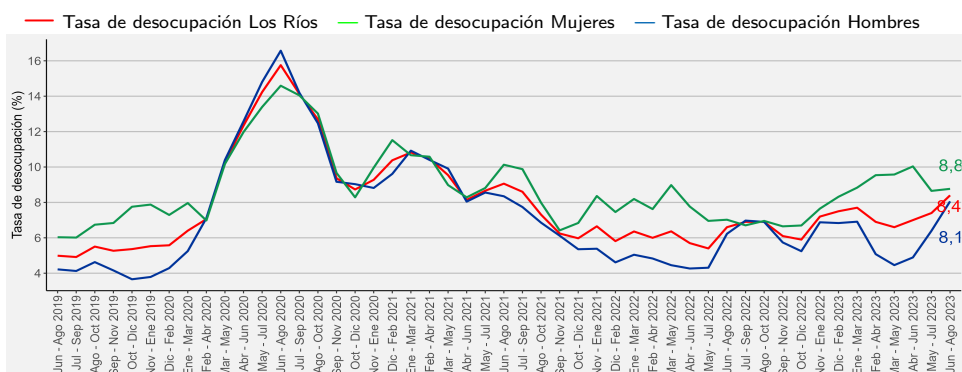


- Se incorpora Fe de Erratas en las páginas 2 y 4.
- En el trimestre junio - agosto 2023, la tasa de desocupación regional fue de 8,4% aumentando 1,8 puntos porcentuales (pp.) en doce meses.
- Los ocupados fueron 179.431 personas, creciendo 2,7%, equivalentes a 4.664 personas más.
- Según rama de actividad económica, alojamiento y servicio de comidas (50,1%) y enseñanza (13,5%) mostraron los principales aumentos.
- Por categoría ocupacional, trabajadores por cuenta propia (10,4%) registró el principal aumento.
- La tasa de ocupación informal se situó en 33,3%, variando positivamente 1,0 pp.

■ Evolución de la tasa de desocupación, según sexo, Región de Los Ríos



TRIMESTRE MÓVIL Junio - Agosto 2023	
Tasa de participación en la fuerza de trabajo	58,2%
Tasa de ocupación	53,3%
Tasa de desocupación	8,4%
Niveles	
Fuerza de trabajo	195.824
Ocupados	179.431
Ocupados informales	59.732
Desocupados	16.392
Inactivos	140.898
Variaciones a 12 meses	
Fuerza de trabajo	4,7%
Ocupados	2,7%
Ocupados informales	5,7%
Desocupados	33,5%
Inactivos	-4,3%
Tasas analíticas	
Tasa de desocupación con iniciadores disponibles	8,5%
Tasa combinada de desocupación y tiempo parcial involuntario (SU2)	20,3%
Tasa combinada de desocupación y fuerza de trabajo potencial (SU3)	21,5%
Tasa de presión laboral	17,3%
Informalidad laboral	
Tasa de ocupación informal	33,3%
Tasa de ocupación en el sector informal	19,2%

Desocupación

La tasa de desocupación anotó 8,4% en el actual periodo, mientras que en igual periodo del año anterior esta fue de 6,6%, aumentando 1,8 pp.

En cuanto al número de desocupados, en el actual periodo se estimó en 16.392 personas, mostrando un aumento de 4.117 personas, lo que representó en doce meses una variación positiva de 33,5%. La fuerza de trabajo anotó 195.824 personas, aumentando en 8.781 personas respecto de igual trimestre del año anterior, crecimiento que representó una variación positiva de 4,7%.

Ocupación

El número de ocupados fue de 179.431 personas, creciendo 2,7% en doce meses, equivalente a 4.664 personas más, resultado incidido por las mujeres, que se presentaron con aumento de 7,0% lo que se tradujo en 5.151 personas más, los hombres por su parte, registraron variación de -0,5% lo que se tradujo en 487 personas menos.

Las personas ocupadas informales fueron 59.732 personas, creciendo 5,7% en doce meses, incididas por los hombres que se presentaron con variación de 4,4%, y las mujeres que registraron variación de 7,3%, respecto a un año. En tanto, los ocupados ausentes representaron un 6,0% del total de ocupados, equivalente a 10.838 personas, disminuyendo 5,7% en doce meses.

Los ocupados por categoría ocupacional aumentaron, incididos principalmente por trabajadores por cuenta propia (10,4%). La rama de actividad económica que más incide en el resultado fue alojamiento y servicio de comidas (50,1%).

Participación laboral

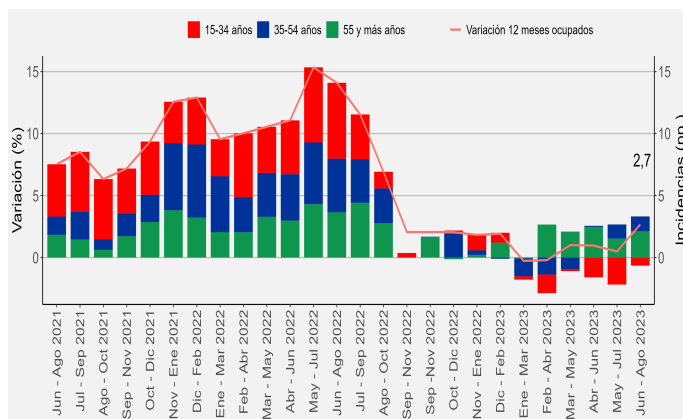
La tasa de participación laboral alcanzó 58,2% mientras que la tasa de ocupación se situó en 53,3%. En términos comparativos, variaron 2,2 pp. más y 1,0 pp. adicional, respecto de igual trimestre del año anterior. En tanto, la población fuera de la fuerza de trabajo se estimó en 140.898 personas, decreciendo 4,3% en doce meses, lo que se tradujo en 6.322 personas menos.

TRIMESTRES MÓVILES (2022 - 2023)

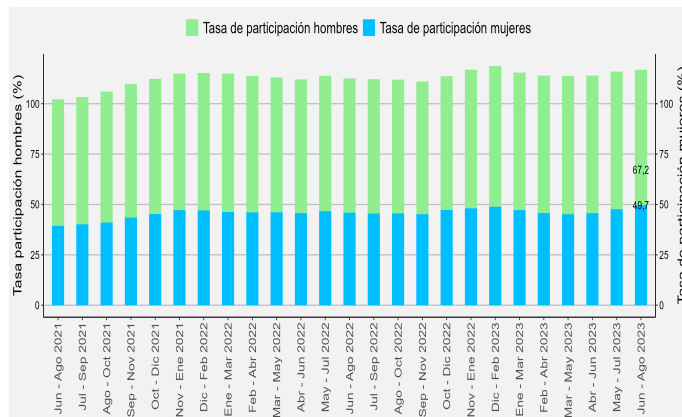
Tasa desocupación	Jun - Ago	Jul - Sep	Ago - Oct	Sep - Nov	Oct - Dic	Nov - Ene	Dic - Feb	Ene - Mar	Feb - Abr	Mar - May	Abr - Jun	May - Jul	Jun - Ago	Para mayor información regiones.ine.cl/los-rios
Total Los Ríos	6,6	6,9	6,9	6,1	5,9	7,2	7,5	7,7	6,9	6,6	7,0	7,4	8,4	
Hombres	6,2	7,0	6,9	5,7	5,2	6,9	6,8	6,9	5,1	4,5	4,9	6,4	8,1	
Mujeres	7,0	6,7	7,0	6,6	6,7	7,7	8,3	8,8	9,5	9,6	10,0	8,7	8,8	

Principales indicadores

■ Ocupados según incidencia y variación según sexo y tramo de edad, Región de Los Ríos trimestre móvil junio - agosto 2023



■ Evolución de la tasa de participación, según sexo, Región de Los Ríos trimestres móviles



Ocupados según tramo etario

Según tramo etario, la incidencia positiva se consignó en el segmento 55 y más años aumentando 9,4% en doce meses, al igual que el rango etario del tramo 35-54 años que lo hizo en 2,7%. Por su parte, el tramo de 15-34 años (-2,0%), presentó disminución.

Según sexo, la principal incidencia para el resultado de la variación de mujeres ocupadas se observó en el tramo 55 y más años, con una variación de 17,8%, para la variación de ocupados de los hombres, se consignó en el segmento de 15-34 años (-8,8%).

Tasa de desocupación por sexo

La tasa de desocupación femenina en la Región de Los Ríos se situó en 8,8%, aumentando 1,8 pp. en doce meses, como consecuencia del incremento de las desocupadas (36,1%) y del crecimiento de la fuerza de trabajo (9,0%).

La tasa de participación femenina se ubicó en 49,7%, aumentando 3,8 pp. en doce meses, mientras que las mujeres fuera de la fuerza de trabajo decrecieron 6,2%. La tasa de ocupación de las mujeres fue de 45,3%, aumentando 2,6 pp.

En tanto, la tasa de desocupación masculina fue de 8,1%, aumentando 1,9 pp. en doce meses, como consecuencia del incremento de los desocupados (31,4%) y del crecimiento de la fuerza de trabajo (1,5%).

La tasa de participación en los hombres se ubicó en 67,2%, aumentando 0,6 pp. en doce meses, en tanto los hombres fuera de la fuerza de trabajo decrecieron 1,1%. La tasa de ocupación de los hombres fue de 61,8%, descendiendo 0,6 pp.

Tasa de presión laboral

Para el trimestre móvil, la tasa de presión laboral fue de 17,3%, aumentando 4,7 pp. respecto del mismo trimestre del año anterior. En cuanto a los hombres, la tasa de presión laboral se ubicó en 17,3%, creciendo 4,7 pp. en doce meses, al igual que en las mujeres, la tasa de presión laboral fue de 17,3%, incrementándose 4,6 pp. respecto a igual trimestre del año anterior.

A nivel regional, los iniciadores disponibles* mostraron una variación negativa, mientras que, los ocupados que buscan empleo¹ presentaron un alza de 58,7% en doce meses.

Grupo Ocupacional

Para el trimestre móvil, el aumento anual de los ocupados fue incidido principalmente por los grupos ocupacionales profesionales, científicos e intelectuales; operadores de máquinas y ensambladores; y por trabajadores de los servicios y comercios, mostrando una variación de 11,1%, 18,3% y 4,9% respectivamente.

Con incidencia negativa respecto a doce meses, se presentó el grupo agricultores, trabajadores agropecuarios, y pesqueros²; mostrando una variación de -20,8%, principalmente.

/* Estimación no fiable (número de casos muestrales menor a 60 o grados de libertad menores a 9 o coeficientes de variación mayores a 30%).

Principales indicadores

Actividad Económica

Para el trimestre móvil, los sectores económicos que más incidieron en el aumento de los ocupados (2,7%) fueron: alojamiento y servicio de comidas; enseñanza; y transporte, mostrando variaciones porcentuales interanual de 50,1%, 13,5% y 34,4% respectivamente.

Por otro lado, el principal sector económico con incidencia negativa fue industria manufacturera, registrando variación de -17,1%.

Según sexo, en el resultado de la variación de los hombres ocupados, la rama que más incidió fue industria manufacturera con una variación de -23,9% interanual. Por otro lado, la principal incidencia en la variación de las mujeres se registró en alojamiento y servicio de comidas con una variación de 67,5% en doce meses.

Categoría Ocupacional

El aumento interanual de los ocupados fue consecuencia principalmente del crecimiento de trabajadores por cuenta propia en 10,4%.

La principal categoría ocupacional con incidencia negativa fue asalariados formales con variación de -2,3%.

Según sexo, la categoría ocupacional que mostró la principal incidencia positiva para mujeres fue asalariados formales (4,8%), para los hombres, que registraron incidencia negativa, igual fue asalariados formales (-7,1%).

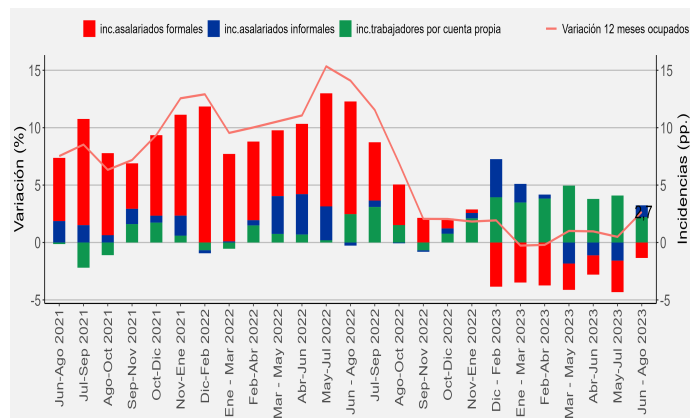
Informalidad Laboral

Las personas ocupadas informales crecieron 5,7% en doce meses situándose en 59.732 personas, incido por los hombres que registraron un aumento de 4,4%, situándose en 33.035 ocupados informales, mientras que las mujeres registraron un aumento de 7,3% contabilizando 26.698 ocupadas informales.

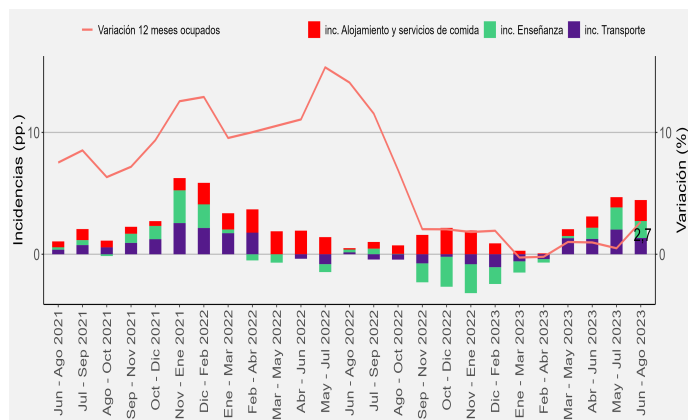
TRIMESTRES MÓVILES (2022 - 2023)

Tasa de ocupación informal (%)	Jun - Ago	Jul - Sep	Ago - Oct	Sep - Nov	Oct - Dic	Nov - Ene	Dic - Feb	Ene - Mar	Feb - Abr	Mar - May	Abr - Jun	May - Jul	Jun - Ago
Total Los Ríos	32,3	33,0	32,4	32,3	32,3	33,0	36,0	35,1	35,5	33,6	33,1	33,3	33,3
Hombres	31,3	31,5	31,5	31,4	31,1	32,0	34,6	34,3	35,0	34,9	35,2	33,6	32,8
Mujeres	33,8	35,0	33,6	33,6	33,8	34,5	38,0	36,3	36,2	31,7	30,1	32,9	33,9

■ Variación a 12 meses de los ocupados e incidencias según categoría ocupacional, Región de Los Ríos trimestres móviles

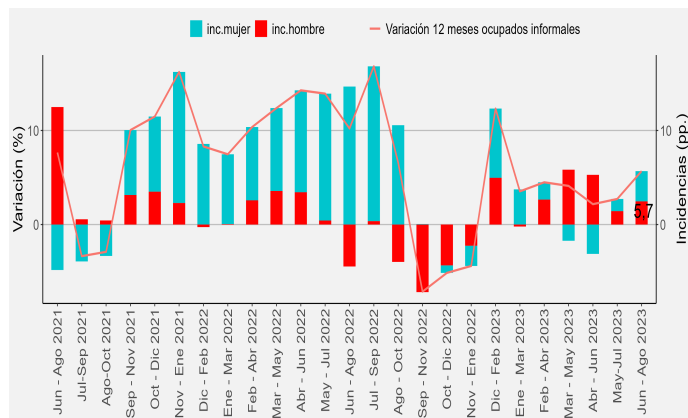


■ Variación a 12 meses de los ocupados e incidencias según ramas de actividad económica, Región de Los Ríos trimestres móviles



La tasa de ocupación informal fue de 33,3%, creciendo 1,0 pp. en doce meses. Para los hombres, la tasa de ocupación informal consignó un 32,8%, aumentando 1,5 pp., mientras que, en las mujeres fue de 33,9%, ascendiendo 0,1 pp. en doce meses.

■ Variación a 12 meses de los ocupados informales e incidencias según sexo, Región de Los Ríos trimestres móviles



Horas de trabajo

Horas efectivas

El promedio de horas trabajadas medido a través del número total de horas efectivamente trabajadas por los ocupados se situó en 36,0, disminuyendo 2,9% en doce meses. Según sexo, el promedio de horas de trabajo fue de 38,0 para los hombres y de 33,5 para las mujeres.³

Horas habituales

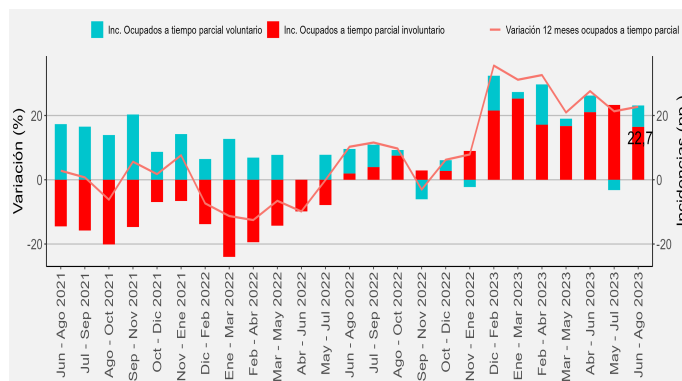
El aumento de los ocupados fue incidido por quienes trabajaron 1-30 horas (22,7%). En tanto, aquellos con jornada de 31-44 horas registraron variación de 9,3%, el tramo de 46 horas y más lo hizo en -9,1% y el de 45 horas en -9,8%, respecto de igual trimestre del año anterior.

Tiempo parcial voluntario e involuntario

Los ocupados a tiempo parcial voluntario aumentaron 11,4% en doce meses. Según sexo, las mujeres crecieron 15,8%, mientras que los hombres aumentaron 6,1%⁴.

En tanto, los ocupados a tiempo parcial involuntario aumentaron 40,2% en doce meses. Según sexo, las mujeres crecieron 42,0%, y los hombres en 38,2%.

Variación a 12 meses de ocupados a tiempo parcial e incidencias, según voluntariedad de trabajar de forma parcial trimestres móviles



Subutilización de la fuerza de trabajo

Tasa de desocupación con iniciadores disponibles

La tasa de desocupación con iniciadores disponibles (SU1)^a se situó en 8,5%, creciendo 1,7 pp. en doce meses. Según sexo, para las mujeres la tasa SU1 se ubicó en 8,8%, mientras que para los hombres, fue de 8,3%.

Tasa combinada de desocupación y tiempo parcial involuntario

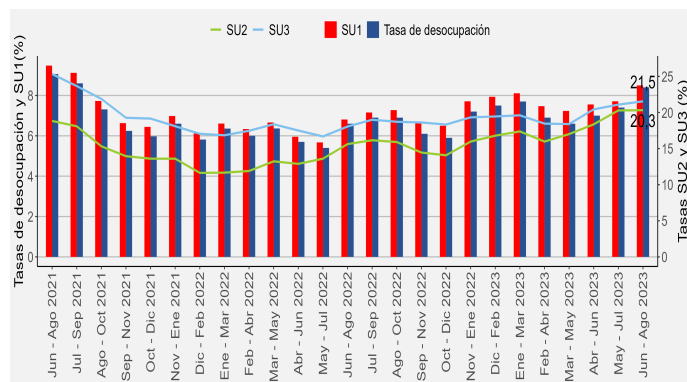
La tasa combinada de desocupación y tiempo parcial involuntario (SU2)^b aumentó 4,7 pp. alcanzando 20,3%. Según sexo, para las mujeres la tasa SU2 se ubicó en 22,7%, mientras que para los hombres, fue de 18,5%.

Tasa combinada de desocupación y fuerza de trabajo potencial

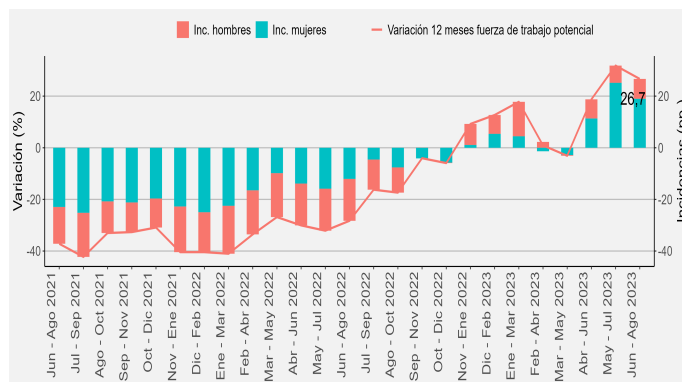
La fuerza de trabajo potencial, comúnmente conocida como inactivos potencialmente activos, aumentó 26,7% en doce meses, incidido por el incremento en hombres que registraron variación de 17,8%, y por las mujeres que registraron variación de 33,5%.

La tasa combinada de desocupación y fuerza de trabajo potencial (SU3)^c, se estimó en 21,5%. Según sexo, para los hombres el indicador se situó en 18,1%, mientras que en las mujeres fue de 25,6%.

Evolución de la tasa de desocupación y subutilización de la fuerza de trabajo, total región trimestres móviles



Variación a 12 meses de la fuerza de trabajo potencial e incidencia según sexo, total región trimestres móviles



^aIndicador SU1 = (desocupados + iniciadores disponibles) / (fuerza de trabajo + iniciadores disponibles).

^bIndicador SU2 = (desocupados + iniciadores disponibles + tiempo parcial involuntario) / (fuerza de trabajo + iniciadores disponibles).

^cIndicador SU3 = (desocupados + iniciadores disponibles + fuerza de trabajo potencial) / (fuerza de trabajo + iniciadores disponibles + fuerza de trabajo potencial)

Principales indicadores, Provincia de Valdivia

En el trimestre móvil analizado, la tasa de desocupación provincial fue 8,6%, registró alza 1,8 pp. en doce meses, registrando aumento de las personas ocupadas (2,7%), y crecimiento de la fuerza de trabajo (4,7%). Las personas desocupadas se presentaron con variación positiva (33,2%).

Las personas ocupadas totalizaron 136.896 presentando un aumento, equivalente a 3.564 personas más.

La tasa de ocupación informal se situó en 33,1%, registrando un aumento de 2,8 pp. en doce meses.

La tasa de participación alcanzó 58,4%, registrando 2,2 pp. más que igual trimestre del año anterior. La tasa de ocupación fue 53,4%, aumentando 1,0 pp. en doce meses.

La población fuera de la fuerza de trabajo descendió 4,2%, al registrar 4.634 personas inactivas menos, totalizando 106.703 personas fuera de la fuerza de trabajo en la provincia.

Fe de Erratas

1 Decía: A nivel regional, los iniciadores disponibles** mostraron una variación negativa, mientras que, los ocupados que buscan empleo* presentaron un alza de 58,7% en doce meses.

Ahora dice: A nivel regional, los iniciadores disponibles* mostraron una variación negativa, mientras que, los ocupados que buscan empleo presentaron un alza de 58,7% en doce meses.

2 Decía: Con incidencia negativa respecto a doce meses, se presentó el grupo personal de apoyo administrativo; mostrando una variación de -33,4%, principalmente.

Ahora dice: Con incidencia negativa respecto a doce meses, se presentó el grupo agricultores, trabajadores agropecuarios, y pesqueros; mostrando una variación de -20,8%, principalmente.

3 Decía: El volumen de trabajo medido a través del número total de horas efectivamente trabajadas por los ocupados se situó en 39,9, aumentando 0,2% en doce meses. Según sexo, el promedio de horas de trabajo fue de 43,7 para los hombres y de 35,0 para las mujeres.

Ahora dice: El promedio de horas trabajadas medido a través del número total de horas efectivamente trabajadas por los ocupados se situó en 36,0, disminuyendo 2,9% en doce meses. Según sexo, el promedio de horas de trabajo fue de 38,0 para los hombres y de 33,5 para las mujeres.

4 Decía: Los ocupados a tiempo parcial voluntario aumentaron 10,6% en doce meses. Según sexo, las mujeres crecieron 13,6%, mientras que los hombres aumentaron 6,9%.

Ahora dice: Los ocupados a tiempo parcial voluntario aumentaron 11,4% en doce meses. Según sexo, las mujeres crecieron 15,8%, mientras que los hombres aumentaron 6,1%.

Instituto Nacional de Estadísticas
Maipú 130, of 201, Valdivia, Chile
Teléfono (56) 232463400

Correo electrónico: ine.valdivia@ine.gob.cl - <https://regiones.ine.cl/los-rios>

PARA MAYOR
INFORMACIÓN regiones.ine.cl/los-rios