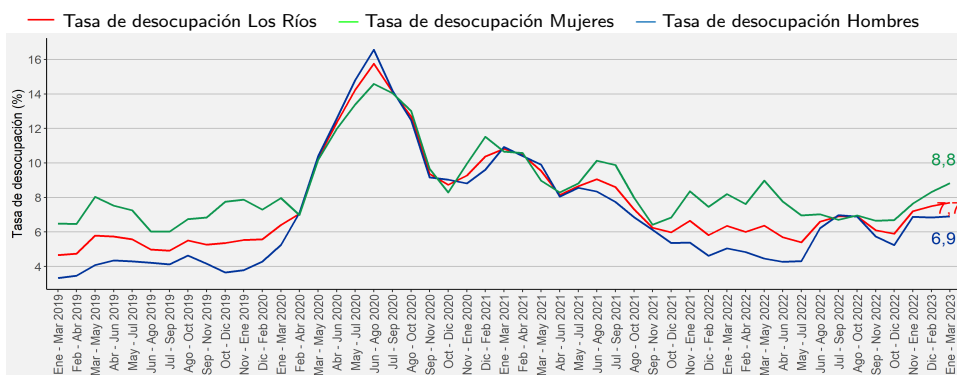


- En el trimestre enero - marzo 2023, la tasa de desocupación regional fue de 7,7% aumentando 1,3 puntos porcentuales (pp.) en doce meses.
- Los ocupados fueron 177.787 personas, descendiendo 0,3%, equivalentes a 481 personas menos.
- Según rama de actividad económica, industria manufacturera (-26,1%) y enseñanza (-9,0%) mostraron los principales decrecimientos.
- Por categoría ocupacional, asalariados formales (-6,1%) registró el principal descenso.
- La tasa de ocupación informal se situó en 35,1%, variando positivamente 1,2 pp.

■ Evolución de la tasa de desocupación, según sexo, Región de Los Ríos



TRIMESTRE MÓVIL Enero - Marzo 2023	
Tasa de participación en la fuerza de trabajo	57,4%
Tasa de ocupación	53,0%
Tasa de desocupación	7,7%
Niveles	
Fuerza de trabajo	192.673
Ocupados	177.787
Ocupados informales	62.490
Desocupados	14.885
Inactivos	143.019
Variaciones a 12 meses	
Fuerza de trabajo	1,2%
Ocupados	-0,3%
Ocupados informales	3,5%
Desocupados	23,0%
Inactivos	0,1%
Tasas analíticas	
Tasa de desocupación con iniciadores disponibles	8,1%
Tasa combinada de desocupación y tiempo parcial involuntario (SU2)	17,4%
Tasa combinada de desocupación y fuerza de trabajo potencial (SU3)	19,6%
Tasa de presión laboral	15,5%
Informalidad laboral	
Tasa de ocupación informal	35,1%
Tasa de ocupación en el sector informal	19,9%

Desocupación

La tasa de desocupación anotó 7,7% en el actual periodo, mientras que en igual periodo del año anterior esta fue de 6,4%, aumentando 1,3 pp.

En cuanto al número de desocupados, en el trimestre en análisis se estimó en 14.885 personas, mostrando en doce meses una variación positiva de 23,0%. La fuerza de trabajo anotó 192.673 personas, aumentando en 2.301 personas respecto de igual trimestre del año anterior, crecimiento que representó una variación positiva de 1,2%.

Ocupación

El número de ocupados fue de 177.787 personas, descendiendo 0,3% en doce meses, equivalente a 481 personas menos, incidido por los hombres que registraron variación de -1,9% lo que se tradujo en 2.016 personas menos, las mujeres por su parte se presentó con aumento de 2,1% lo que se tradujo en 1.534 personas más.

Las personas ocupadas informales fueron 62.490 personas, creciendo 3,5% en doce meses, incididas por las mujeres que registraron variación de 9,1%; los hombres se presentaron con variación de -0,4%. En tanto, los ocupados ausentes representaron un 9,9% del total de ocupados, equivalente a 17.539 personas, disminuyendo 4,8% en doce meses.

Los ocupados por categoría ocupacional disminuyeron, incididos principalmente por asalariados formales (-6,1%). La rama de actividad económica que más incidió en el resultado fue industria manufacturera (-26,1%).

Participación laboral

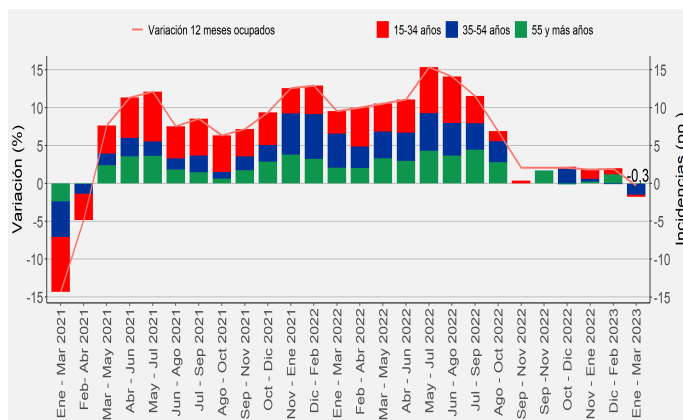
La tasa de participación laboral alcanzó 57,4% mientras que la tasa de ocupación se situó en 53,0%. En términos comparativos, variaron 0,3 pp. más y -0,5 pp. menos en cada caso, respecto de igual trimestre del año anterior. En tanto, la población fuera de la fuerza de trabajo se estimó en 143.019 personas, aumentando 0,1% en doce meses, lo que se tradujo en 125 personas adicionales.

TRIMESTRES MÓVILES (2022 - 2023)

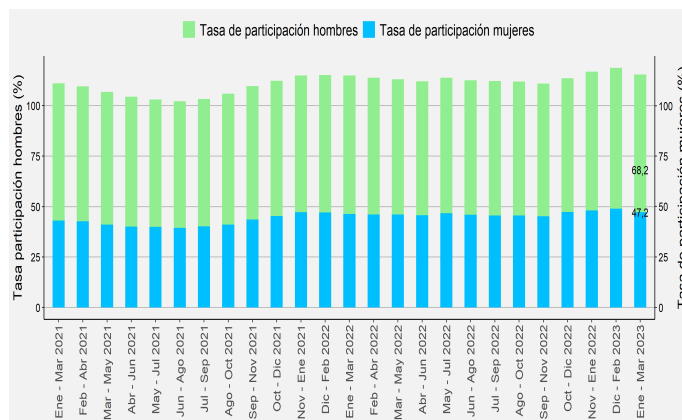
Tasa desocupación	Ene - Mar	Feb - Abr	Mar - May	Abr - Jun	May - Jul	Jun - Ago	Jul - Sep	Ago - Oct	Sep - Nov	Oct - Dic	Nov - Ene	Dic - Feb	Ene - Mar
Total Los Ríos	6,4	6,0	6,4	5,7	5,4	6,6	6,9	6,9	6,1	5,9	7,2	7,5	7,7
Hombres	5,0	4,8	4,5	4,3	4,3	6,2	7,0	6,9	5,7	5,2	6,9	6,8	6,9
Mujeres	8,2	7,6	9,0	7,8	7,0	7,0	6,7	7,0	6,6	6,7	7,7	8,3	8,8

Para mayor información
regiones.ine.cl/los-rios

■ Ocupados según incidencia y variación según sexo y tramo de edad, Región de Los Ríos trimestre móvil enero - marzo 2023



■ Evolución de la tasa de participación, según sexo, Región de Los Ríos trimestres móviles



Ocupados según tramo etario

Según tramo etario, la mayor incidencia negativa se consignó en el segmento 35-54 años que disminuyó 3,2% en doce meses, seguido por el tramo 15-34 años (-0,2%). Por su parte, el rango etario de 55 y más años, que creció 5,5%.

Según sexo, la principal incidencia en las mujeres se observó en el tramo 55 y más años, con una variación de 4,7%, para los hombres, se consignó en el segmento de 35-54 años (-6,3%).

Tasa de desocupación por sexo

La tasa de desocupación femenina en la Región de Los Ríos se situó en 8,8%, aumentando 0,6 pp. en doce meses, como consecuencia del incremento de las desocupadas (10,9%) y del crecimiento de la fuerza de trabajo (2,8%).

La tasa de participación femenina se ubicó en 47,2%, aumentando 0,9 pp. en doce meses, mientras que las mujeres fuera de la fuerza de trabajo decrecieron 0,9%. La tasa de ocupación de las mujeres fue de 43,0%, aumentando 0,5 pp.

En tanto, la tasa de desocupación masculina fue de 6,9%, aumentando 1,9 pp. en doce meses, como consecuencia del incremento de los desocupados (37,1%) y del crecimiento de la fuerza de trabajo (0,1%).

La tasa de participación en los hombres se ubicó en 68,2%, descendiendo 0,4 pp. en doce meses, en tanto los hombres fuera de la fuerza de trabajo crecieron 1,9%. La tasa de ocupación de los hombres fue de 63,5%, descendiendo 1,7 pp.

Tasa de presión laboral

Para el trimestre móvil, la tasa de presión laboral fue de 15,5%, aumentando 3,9 pp. respecto del mismo trimestre del año anterior. En cuanto a los hombres, la tasa de presión laboral se ubicó en 13,6%, creciendo 3,4 pp. en doce meses, mientras que en las mujeres, la tasa de presión laboral fue de 18,1%, incrementándose 4,6 pp. respecto a igual trimestre del año anterior.

A nivel regional, los iniciadores disponibles** mostraron una variación positiva, mientras que, los ocupados que buscan empleo* presentaron un alza de 50,5% en doce meses.

Grupo Ocupacional

Para el trimestre móvil, la disminución anual de los ocupados fue incidido principalmente por los grupos ocupacionales artesanos y operarios de oficios; y agricultores, trabajadores agropecuarios, y pesqueros ambos con igual variación (-12,7%).

Con incidencia positiva respecto a doce meses, se presentaron los grupos profesionales, científicos e intelectuales; mostrando una variación de 24,4%.

/* Estimación poco fiable (número de casos muestrales mayor a 60 y grados de libertad mayores a 9, pero coeficientes de variación mayor a 15% y menor a 30%).

** Estimación no fiable (número de casos muestrales menor a 60 o grados de libertad menores a 9 o coeficientes de variación mayores a 30%).

Principales indicadores

Actividad Económica

Para el trimestre móvil, los sectores económicos que más incidieron en la disminución de los ocupados (-0,3%) fueron: industria manufacturera; enseñanza; y construcción, mostrando variaciones porcentuales interanual de -26,1%, -9,0% y -3,8% respectivamente.

Por otro lado, el principal sector económico con incidencia positiva fue comercio, registrando variación de 9,7%.

Según sexo, los hombres que incidieron en el resultado de las personas ocupadas, la rama que más incidió fue industria manufacturera con una variación de -24,4% interanual. Por otro lado, la principal incidencia en las mujeres se registró en comercio con una variación de 7,0% en doce meses.

Categoría Ocupacional

La disminución interanual de los ocupados fue consecuencia principalmente del decrecimiento de asalariados formales en -6,1% y por el descenso de 13,4% de personal de servicio doméstico.

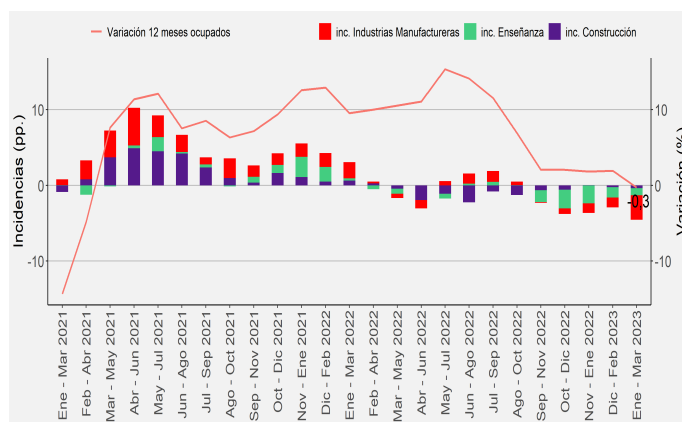
La categoría ocupacional con incidencia positiva fue trabajadores por cuenta propia con variación de 18,0%.

Según sexo, la categoría ocupacional que mostró la principal incidencia positiva para mujeres fue asalariados informales, y para los hombres, que registraron incidencia negativa, asalariados formales.

Informalidad Laboral

Las personas ocupadas informales crecieron 3,5% en doce meses situándose en 62.490 personas, incidiendo por las mujeres que registraron un aumento de 9,1% contabilizando 27.035 ocupadas informales, en tanto, los hombres registraron una disminución de 0,4%, situándose en 35.455 ocupados informales.

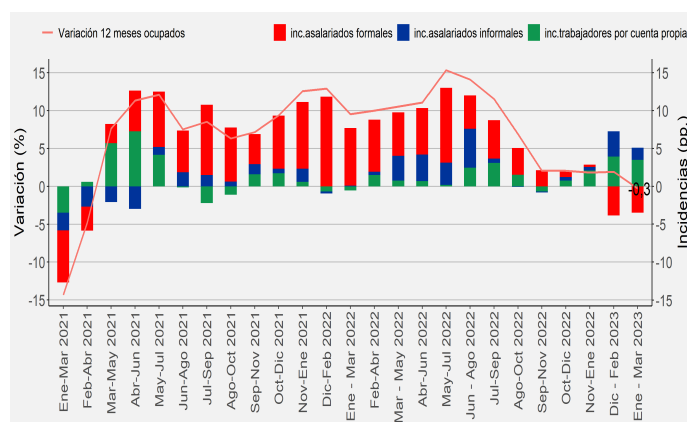
■ Variación a 12 meses de los ocupados e incidencias según ramas de actividad económica, Región de Los Ríos trimestres móviles



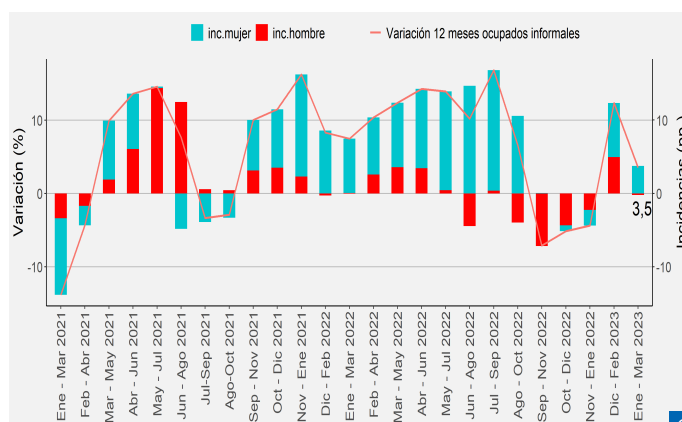
TRIMESTRES MÓVILES (2022 - 2023)

Tasa de ocupación informal (%)	Ene - Mar	Feb - Abr	Mar - May	Abr - Jun	May - Jul	Jun - Ago	Jul - Sep	Ago - Oct	Sep - Nov	Oct - Dic	Nov - Ene	Dic - Feb	Ene - Mar
Total Los Ríos	33,9	33,9	32,6	32,7	32,6	32,3	33,0	32,4	32,3	32,3	33,0	36,0	35,1
Hombres	33,8	33,8	32,8	33,2	32,8	31,3	31,5	31,5	31,4	31,1	32,0	34,6	34,3
Mujeres	34,0	33,9	32,5	32,1	32,2	33,8	35,0	33,6	33,6	33,8	34,5	38,0	36,3

■ Variación a 12 meses de los ocupados e incidencias según categoría ocupacional, Región de Los Ríos trimestres móviles



■ Variación a 12 meses de los ocupados informales e incidencias según sexo, Región de Los Ríos trimestres móviles



Horas de trabajo

Horas efectivas

El volumen de trabajo medido a través del número total de horas efectivamente trabajadas por los ocupados se situó en 46,9, disminuyendo 9,4% en doce meses. Según sexo, el promedio de horas de trabajo fue de 50,5 para los hombres y de 42,3 para las mujeres.

Horas habituales

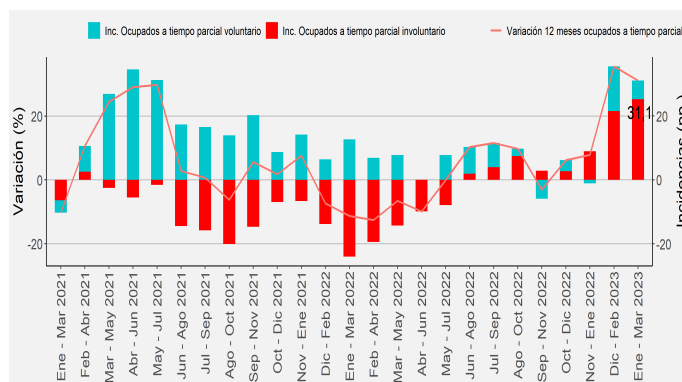
El descenso de los ocupados fue incidido por quienes trabajaron 45 horas (-26,0%). En tanto, aquellos con jornada de 46 horas y más registraron variación de 1,6%, el tramo de 1-30 horas y el de 31-44 horas variaron 31,1% y 16,2% respectivamente, respecto de igual trimestre del año anterior.

Tiempo parcial voluntario e involuntario

Los ocupados a tiempo parcial voluntario aumentaron 8,3% en doce meses. Según sexo, las mujeres disminuyeron 2,5%, mientras que los hombres aumentaron 23,0%.

En tanto, los ocupados a tiempo parcial involuntario aumentaron 85,7% en doce meses. Según sexo, las mujeres crecieron 74,7%, y los hombres en 101,2%.

- Variación a 12 meses de ocupados a tiempo parcial e incidencias, según voluntariedad de trabajar de forma parcial trimestres móviles



Subutilización de la fuerza de trabajo

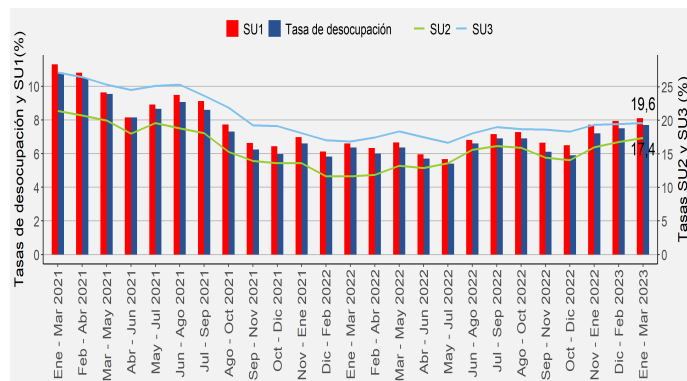
Tasa de desocupación con iniciadores disponibles

La tasa de desocupación con iniciadores disponibles (SU1)¹ se situó en 8,1%, creciendo 1,5 pp. en doce meses. Según sexo, para las mujeres la tasa SU1 se ubicó en 9,2%, mientras que para los hombres, fue de 7,3%.

Tasa combinada de desocupación y tiempo parcial involuntario

La tasa combinada de desocupación y tiempo parcial involuntario (SU2)² aumentó 5,7 pp. alcanzando 17,4%. Según sexo, para las mujeres la tasa SU2 se ubicó en 21,2%, mientras que para los hombres, fue de 14,6%.

- Evolución de la tasa de desocupación y subutilización de la fuerza de trabajo, total región trimestres móviles



¹Indicador SU1 = (desocupados + iniciadores disponibles) / (fuerza de trabajo + iniciadores disponibles).

²Indicador SU2 = (desocupados + iniciadores disponibles + tiempo parcial involuntario) / (fuerza de trabajo + iniciadores disponibles).

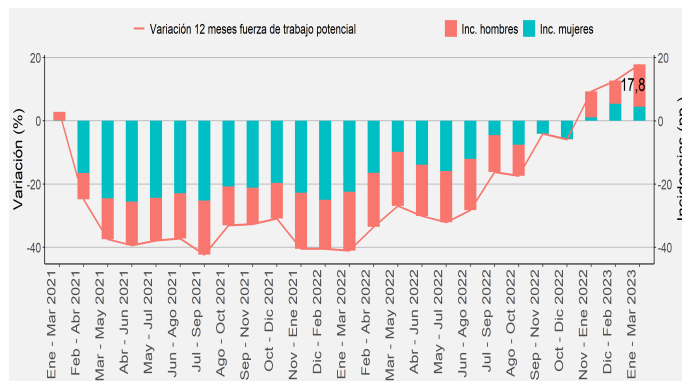
³Indicador SU3 = (desocupados + iniciadores disponibles + fuerza de trabajo potencial) / (fuerza de trabajo + iniciadores disponibles + fuerza de trabajo potencial)

Tasa combinada de desocupación y fuerza de trabajo potencial

La fuerza de trabajo potencial, comúnmente conocida como inactivos potencialmente activos, aumentó 17,8% en doce meses, incidido por el incremento en hombres que registraron variación de 37,5% y también por mujeres (6,9%).

La tasa combinada de desocupación y fuerza de trabajo potencial (SU3)³, se estimó en 19,6%. Según sexo, para los hombres el indicador se situó en 16,0%, mientras que en las mujeres fue de 24,1%.

- Variación a 12 meses de la fuerza de trabajo potencial e incidencia según sexo, total región trimestres móviles



Principales indicadores, Provincia de Valdivia

En el trimestre móvil analizado, la tasa de desocupación provincial fue 7,9%, registró alza 1,1 pp. en doce meses, registrando aumento de las personas ocupadas (0,1%), y crecimiento de la fuerza de trabajo (1,3%). Las personas desocupadas se presentaron con variación positiva (17,6%).

Las personas ocupadas totalizaron 135.541 presentando un aumento, equivalente a 197 personas más.

La tasa de ocupación informal se situó en 33,9%, registrando un aumento de 1,1 pp. en doce meses.

La tasa de participación alcanzó 57,5%, registrando 0,2 pp. más que igual trimestre del año anterior. La tasa de ocupación fue 53,0% disminuyendo 0,4 pp., en doce meses.

La población fuera de la fuerza de trabajo ascendió 0,2%, al registrar 217 personas inactivas más, totalizando 108.557 personas fuera de la fuerza de trabajo en la provincia.