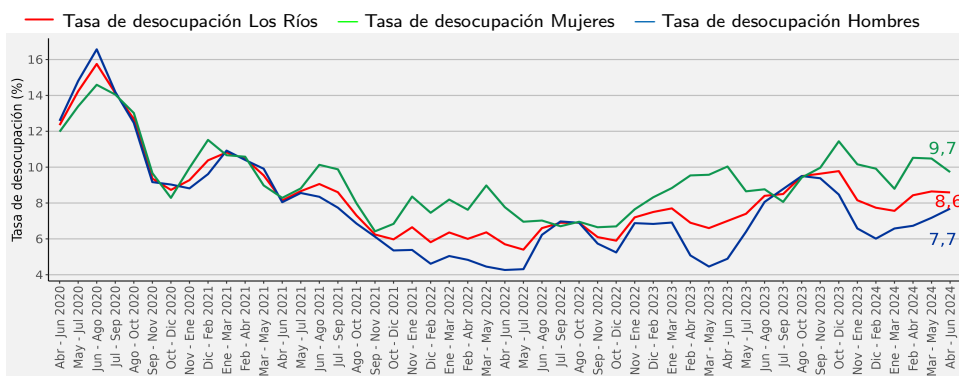


- En el trimestre abril - junio 2024, la tasa de desocupación regional fue de 8,6% aumentando 1,6 puntos porcentuales (pp.) en doce meses.
- Las personas ocupadas fueron 179.469 personas, creciendo 1,4%, equivalentes a 2.445 personas más.
- Según rama de actividad económica, administración pública (32,5%) y alojamiento y servicio de comidas (28,2%) mostraron los principales aumentos.
- Por categoría ocupacional, asalariados informales (41,8%) registró el principal aumento.
- La tasa de ocupación informal se situó en 32,5%, variando negativamente 0,7 pp.

### ■ Evolución de la tasa de desocupación, según sexo, Región de Los Ríos



TRIMESTRE MÓVIL Abril - Junio 2024		
Tasa de participación en la fuerza de trabajo		57,9%
Tasa de ocupación		53,0%
Tasa de desocupación		8,6%
Niveles		
Fuerza de trabajo		196.334
Ocupados		179.469
Ocupados informales		58.278
Desocupados		16.865
Inactivos		142.487
Variaciones a 12 meses		
Fuerza de trabajo		3,1%
Ocupados		1,4%
Ocupados informales		-0,6%
Desocupados		26,0%
Inactivos		-2,3%
Tasas analíticas		
Tasa de desocupación con iniciadores disponibles		9,0%
Tasa combinada de desocupación y tiempo parcial involuntario (SU2)		20,1%
Tasa combinada de desocupación y fuerza de trabajo potencial (SU3)		20,9%
Tasa de presión laboral		19,6%
Informalidad laboral		
Tasa de ocupación informal		32,5%
Tasa de ocupación en el sector informal		16,7%

## Desocupación

La tasa de desocupación anotó 8,6% en el actual período, mientras que en igual período del año anterior esta fue de 7,0%, aumentando 1,6 pp.

En cuanto al número de desocupados, en el actual período se estimó en 16.865 personas, mostrando un aumento de 3.477 personas, lo que representó en doce meses una variación positiva de 26,0%. La fuerza de trabajo anotó 196.334 personas, aumentando en 5.922 personas respecto de igual trimestre del año anterior, crecimiento que representó una variación positiva de 3,1%.

## Ocupación

El número de ocupados fue de 179.469 personas, creciendo 1,4% en doce meses, equivalente a 2.445 personas más, resultado incidido por las mujeres, que se presentaron con aumento de 10,3% lo que se tradujo en 7.318 personas ocupadas más, los hombres por su parte, registraron variación de -4,6% lo que se tradujo en 4.873 personas menos.

Las personas ocupadas informales fueron 58.278 personas, decreciendo 0,6% en doce meses, incididas por los hombres que se presentaron con variación de -14,6%, las mujeres registraron variación de 23,5%. En tanto, las personas ocupadas ausentes representaron un 4,8% del total de ocupados, equivalente a 8.552 personas, creciendo 23,3% en doce meses.

Según categoría ocupacional las personas ocupadas aumentaron en el trimestre móvil analizado, incididos principalmente por asalariados informales (41,8%). La rama de actividad económica que más incide en el resultado fue administración pública (32,5%).

## Participación laboral

La tasa de participación laboral alcanzó 57,9% mientras que la tasa de ocupación se situó en 53,0%. En términos comparativos, variaron 1,3 pp. más y 0,3 pp. adicional, respecto de igual trimestre del año anterior. En tanto, la población fuera de la fuerza de trabajo se estimó en 142.487 personas, decreciendo 2,3% en doce meses, lo que se tradujo en 3.407 personas menos.

TRIMESTRES MÓVILES (2023 - 2024)

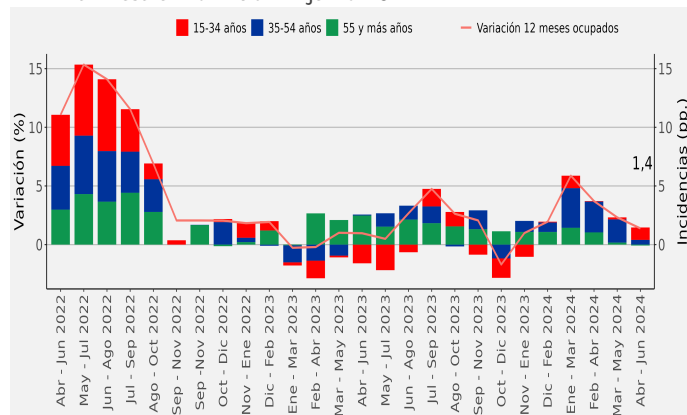
Tasa desocupación	Abr - Jun	May - Jul	Jun - Ago	Jul - Sep	Ago - Oct	Sep - Nov	Oct - Dic	Nov - Ene	Dic - Feb	Ene - Mar	Feb - Abr	Mar - May	Abr - Jun
Total Los Ríos	7,0	7,4	8,4	8,5	9,5	9,6	9,8	8,2	7,7	7,6	8,4	8,6	8,6
Hombres	4,9	6,4	8,1	8,8	9,5	9,4	8,5	6,6	6,0	6,6	6,7	7,2	7,7
Mujeres	10,0	8,7	8,8	8,1	9,4	10,0	11,4	10,2	9,9	8,8	10,5	10,5	9,7

Para mayor información  
regiones.ine.cl/los-rios

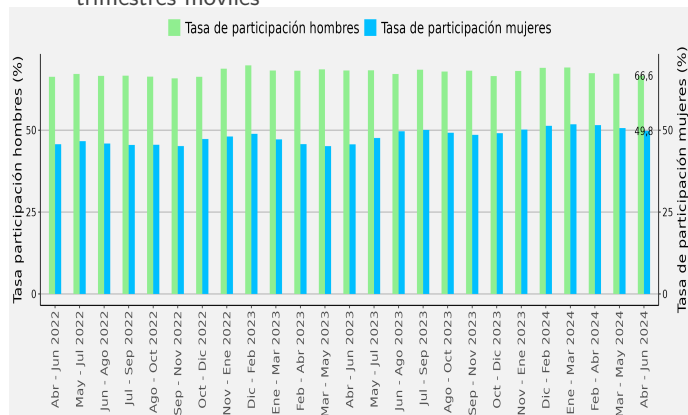
Nota: A partir de la difusión de los resultados del trimestre móvil febrero - abril de 2022, la Encuesta Nacional de Empleo (ENE) publica una nota estadística que presenta las principales estimaciones, con sus respectivas desagregaciones, de acuerdo con los criterios de calidad estadística institucional, además de los códigos AAPOR, que presentan indicadores de rendimiento y calidad en el monitoreo del proceso de recolección de datos. Para más información ver la Nota Estadística ENE en <https://www.ine.gob.cl/docs/default-source/ocupacion-y-desocupacion/cuadros-estadisticos/notas-estadisticas/2024/nota-estadistica-26.pdf>  
La variación de las estimaciones puede diferir en el total al considerar un mayor número de decimales

# Principales indicadores

## Ocupados según incidencia y variación según sexo y tramo de edad, Región de Los Ríos trimestre móvil abril - junio 2024



## Evolución de la tasa de participación, según sexo, Región de Los Ríos trimestres móviles



## Ocupados según tramo etario

Según tramo etario, la incidencia positiva se consignó en el segmento 15-34 años aumentando 3,5% en doce meses, al igual que el rango etario del tramo 35-54 años que lo hizo en 0,9%. El tramo de 55 y más años (-0,3%), presentó disminución.

Según sexo, la principal incidencia para el resultado de la variación de mujeres ocupadas se observó en el tramo 55 y más años, con una variación de 27,5%, para la variación de ocupados de los hombres, se consignó en el segmento de 55 y más años (-13,8%).

## Tasa de desocupación por sexo

La tasa de desocupación femenina en la Región de Los Ríos se situó en 9,7%, disminuyendo 0,3 pp. en doce meses, como consecuencia del incremento de las desocupadas (6,5%) y del crecimiento de la fuerza de trabajo (9,9%).

La tasa de participación femenina se ubicó en 49,8%, aumentando 4,1 pp. en doce meses, mientras que las mujeres fuera de la fuerza de trabajo decrecieron 6,8%. La tasa de ocupación de las mujeres fue de 45,0%, aumentando 3,8 pp.

En tanto, la tasa de desocupación masculina fue de 7,7%, aumentando 2,8 pp. en doce meses, como consecuencia del incremento de los desocupados (54,4%) y del decrecimiento de la fuerza de trabajo (-1,7%).

La tasa de participación en los hombres fue 66,6%, descendiendo 1,6 pp. en doce meses, en tanto los hombres fuera de la fuerza de trabajo crecieron 5,8%. La tasa de ocupación de los hombres fue de 61,5%, descendiendo 3,4 pp.

## Tasa de presión laboral

Para el trimestre móvil, la tasa de presión laboral fue de 19,6%, aumentando 3,9 pp. respecto del mismo trimestre del año anterior. En cuanto a los hombres, la tasa de presión laboral se ubicó en 19,4%, creciendo 5,5 pp. en doce meses, para las mujeres la tasa de presión laboral fue 19,7%, incrementándose 1,7 pp. respecto a igual trimestre del año anterior.

A nivel regional, las personas que son clasificadas como iniciadores disponibles\* mostraron una variación negativa, mientras que, las personas ocupadas que buscan empleo presentaron un alza de 34,5% en doce meses.

## Grupo Ocupacional

Para el trimestre móvil, el aumento anual de las personas ocupadas fue incidido principalmente por los grupos ocupacionales profesionales, científicos e intelectuales; técnicos y profesionales de nivel medio; y por operadores de máquinas y ensambladores, mostrando una variación de 18,6%, 14,4% y 2,3% respectivamente.

Con incidencia negativa respecto a doce meses, se presentó el grupo artesanos y operarios de oficios; mostrando una variación de -21,8%.

/\* Estimación poco fiable (número de casos muestrales mayor a 60 y grados de libertad mayores a 9, pero coeficientes de variación mayor a 15% y menor a 30%).  
Empleo Trimestral - Región de Los Ríos N°183 - Boletín Estadístico del Instituto Nacional de Estadísticas

# Principales indicadores

## Actividad Económica

Para el trimestre móvil, los sectores económicos que más incidieron en el aumento de las personas ocupadas (1,4%) fueron: administración pública; alojamiento y servicio de comidas; y actividades de salud, mostrando variaciones porcentuales a doce meses de 32,5%, 28,2% y 15,0% respectivamente.

Por otro lado, el principal sector económico con incidencia negativa fue construcción, registrando variación de -27,0%.

## Categoría Ocupacional

El aumento interanual de las personas ocupadas fue consecuencia principalmente del crecimiento de asalariados informales en 41,8% y por el incremento de 5,4% de asalariados formales.

Según sexo, la categoría ocupacional que mostró la principal incidencia en el resultado de la variación para mujeres fue asalariados informales (80,2%), y para la variación de ocupados hombres, trabajadores por cuenta propia (-28,7%).

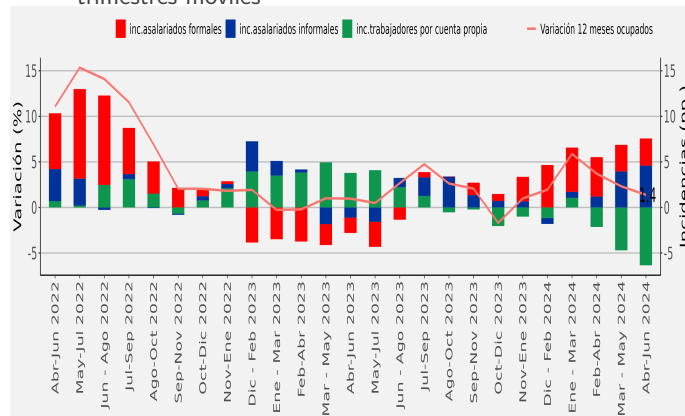
## Informalidad Laboral

Las personas ocupadas informales decrecieron 0,6% en doce meses situándose en 58.278 personas. Según sexo, las mujeres registraron un aumento de 23,5% contabilizando 26.500 ocupadas informales, mientras que los hombres registraron una disminución de 14,6%, situándose en 31.778 ocupados informales.

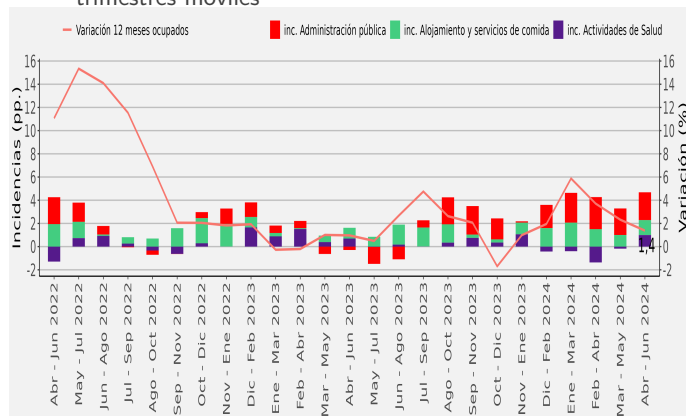
TRIMESTRES MÓVILES (2023 - 2024)

Tasa de ocupación informal (%)	Abr - Jun	May - Jul	Jun - Ago	Jul - Sep	Ago - Oct	Sep - Nov	Oct - Dic	Nov - Ene	Dic - Feb	Ene - Mar	Feb - Abr	Mar - May	Abr - Jun
Total Los Ríos	33,1	33,3	33,3	34,4	33,1	32,5	31,2	32,2	32,9	35,0	33,6	32,9	32,5
Hombres	35,2	33,6	32,8	33,1	31,7	30,5	29,7	30,8	32,4	34,5	32,7	32,0	31,5
Mujeres	30,1	32,9	33,9	36,2	35,0	35,1	33,3	33,9	33,7	35,6	34,8	34,1	33,7

■ Variación a 12 meses de las personas ocupadas e incidencias según categoría ocupacional, Región de Los Ríos trimestres móviles

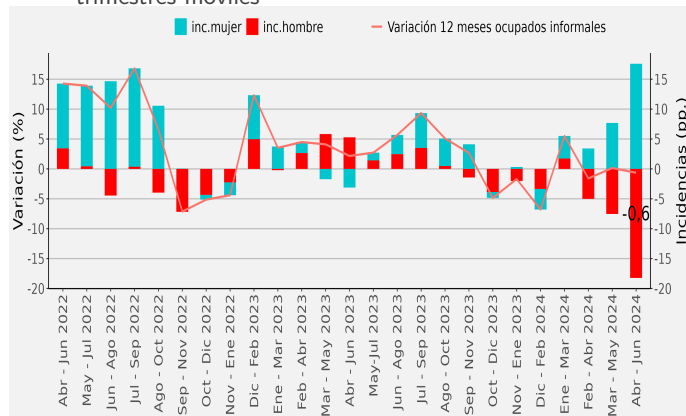


■ Variación a 12 meses de las personas ocupadas e incidencias según ramas de actividad económica, Región de Los Ríos trimestres móviles



La tasa de ocupación informal fue de 32,5%, descendiendo 0,7 pp. en doce meses. Para los hombres, la tasa de ocupación informal consignó un 31,5%, disminuyendo 3,7 pp., mientras que, en las mujeres fue de 33,7%, ascendiendo 3,6 pp. en doce meses.

■ Variación a 12 meses de las personas ocupadas informales e incidencias según sexo, Región de Los Ríos trimestres móviles



# Horas de trabajo

## Horas efectivas

El promedio de trabajo medido a través del número total de horas efectivamente trabajadas por las personas ocupadas se situó en 36,2, disminuyendo 0,5% en doce meses. Según sexo, el promedio de horas de trabajo fue de 38,7 para los hombres y de 33,0 para las mujeres.

## Horas habituales

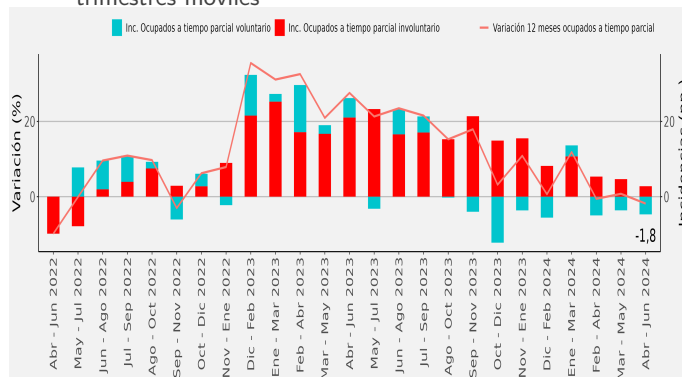
El aumento de las personas ocupadas fue incidido por quienes trabajaron 31-44 horas (19,1%). En tanto, aquellos con jornada de 46 horas y más registraron variación de 7,1%, el tramo de 1-30 horas lo hizo en -1,8% y el de 45 horas en -17,9%, respecto de igual trimestre del año anterior.

## Tiempo parcial voluntario e involuntario

Las personas ocupadas a tiempo parcial voluntario decrecieron 8,6% en doce meses.

En tanto, las personas ocupadas a tiempo parcial involuntario aumentaron 6,3% en doce meses.

## Variación a 12 meses de ocupados a tiempo parcial e incidencias, según voluntariedad de trabajar de forma parcial trimestres móviles



# Subutilización de la fuerza de trabajo

## Tasa de desocupación con iniciadores disponibles

La tasa de desocupación con iniciadores disponibles (SU1)<sup>1</sup> se situó en 9,0%, creciendo 1,4 pp. en doce meses. Según sexo, para las mujeres la tasa SU1 se ubicó en 10,0%, mientras que para los hombres, fue de 8,2%.

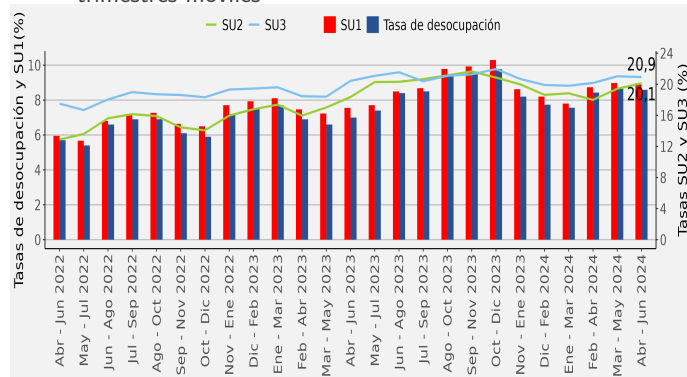
## Tasa combinada de desocupación y tiempo parcial involuntario

La tasa combinada de desocupación y tiempo parcial involuntario (SU2)<sup>2</sup> aumentó 1,8 pp. alcanzando 20,1%. Según sexo, para las mujeres la tasa SU2 se ubicó en 21,7%, mientras que para los hombres, fue de 18,9%.

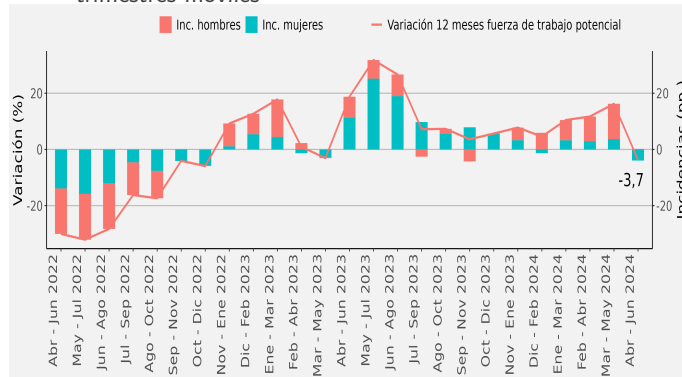
## Tasa combinada de desocupación y fuerza de trabajo potencial

La fuerza de trabajo potencial, comúnmente conocida como inactivos potencialmente activos, descendió 3,7% en doce meses. La tasa combinada de desocupación y fuerza de trabajo potencial (SU3)<sup>3</sup>, se estimó en 20,9%. Según sexo, para los hombres el indicador se situó en 17,1%, mientras que en las mujeres fue de 25,3%.

## Evolución de la tasa de desocupación y subutilización de la fuerza de trabajo, total región trimestres móviles



## Variación a 12 meses de la fuerza de trabajo potencial e incidencia según sexo, total región trimestres móviles



<sup>1</sup>Indicador SU1 = (desocupados + iniciadores disponibles) / (fuerza de trabajo + iniciadores disponibles).

<sup>2</sup>Indicador SU2 = (desocupados + iniciadores disponibles + tiempo parcial involuntario) / (fuerza de trabajo + iniciadores disponibles).

<sup>3</sup>Indicador SU3 = (desocupados + iniciadores disponibles + fuerza de trabajo potencial) / (fuerza de trabajo + iniciadores disponibles + fuerza de trabajo potencial)

## Principales indicadores, Provincia de Valdivia

En el trimestre móvil analizado, la tasa de desocupación provincial fue 8,7%, registró alza 1,3 pp. en doce meses, registrando aumento de las personas ocupadas (3,0%), y crecimiento de la fuerza de trabajo (4,5%). Las personas desocupadas se presentaron con variación positiva (22,6%).

Las personas ocupadas totalizaron 138.040 presentando un aumento, equivalente a 4.076 personas más.

La tasa de ocupación informal se situó en 31,2%, registrando un retroceso de 1,2 pp. en doce meses.

La tasa de participación alcanzó 58,5%, registrando 2,0 pp. más que igual trimestre del año anterior. La tasa de ocupación fue 53,4%, aumentando 1,1 pp. en doce meses.

La población fuera de la fuerza de trabajo descendió 3,9%, al registrar 4.315 personas inactivas menos, totalizando 107.159 personas fuera de la fuerza de trabajo en la provincia.