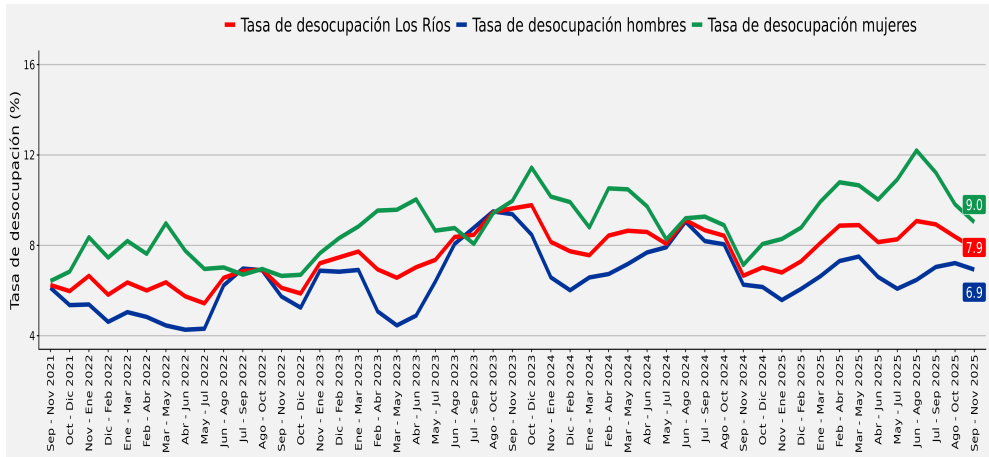


- En el trimestre septiembre - noviembre 2025, la tasa de desocupación regional fue de 7,9 aumentando 1,2 puntos porcentuales (pp.) en doce meses.
- Anualmente, la estimación del total de personas ocupadas descendió 0,9%.
- Según rama de actividad económica, administración publica (-19,4%); comercio (-6,0%) mostraron las principales disminuciones.
- Por categoría ocupacional, asalariados informales (-8,0%) registró el principal decrecimiento.
- La tasa de ocupación informal se situó en 31,3%, variando negativamente 3,7 pp.

■ Evolución de la tasa de desocupación (%), según sexo

Región de Los Ríos



TRIMESTRE MÓVIL septiembre - noviembre 2025	
Tasa de participación en la fuerza de trabajo	58,7%
Tasa de ocupación	54,1%
Tasa de desocupación	7,9%
Niveles (total de personas)	
Fuerza de trabajo	200.996
Ocupados	185.184
Ocupados informales	58.015
Desocupados	15.812
Inactivos	141.460
Variaciones a 12 meses	
Fuerza de trabajo	0,4%
Ocupados	-0,9%
Ocupados informales	-11,3%
Desocupados	18,7%
Inactivos	1,2%
Tasas analíticas	
Tasa de desocupación con iniciadores disponibles (SU1)	8,1%
Tasa combinada de desocupación y tiempo parcial involuntario (SU2)	18,6%
Tasa combinada de desocupación y fuerza de trabajo potencial (SU3)	19,2%
Tasa de presión laboral	17,2%
Informalidad laboral	
Tasa de ocupación informal	31,3%
Tasa de ocupación en el sector informal	16,4%

Desocupación

La tasa de desocupación regional fue de 7,9% registrando un alza de 1,2 pp. en doce meses, debido al incremento de la fuerza de trabajo (0,4%) en mayor proporción que al decrecimiento de las personas ocupadas (-0,9%). Por su parte, las personas desocupadas aumentaron (18,7%).

Ocupación

En doce meses, la estimación de las personas ocupadas disminuyó 0,9%, incidido por mujeres (-3,2%), en tanto, hombres registraron variación de 1,1%.

Según sector económico, la disminución de la población ocupada fue incidida principalmente por administración publica (-19,4%); comercio (-6,0%). Por categoría ocupacional, el el decrecimiento fue incidido principalmente por asalariados informales (-8,0%).

La tasa de ocupación informal fue 31,3%, disminuyendo en doce meses 3,7 pp.

Participación laboral

Las tasas de participación y ocupación se situaron en 58,7% y 54,1%, variando -0,2 y -0,9 pp., respectivamente. En tanto, la población fuera de la fuerza de trabajo aumentó 1,2%.

TRIMESTRE MÓVILES (2024 - 2025)

Tasa de desocupación (%)	Sep-Nov	Oct-Dic	Nov-Ene	Dic-Feb	Ene-Mar	Feb-Abr	Mar-May	Abr-Jun	May-Jul	Jun-Ago	Jul-Sep	Ago-Oct	Sep-Nov
Total región	6,7	7,0	6,8	7,3	8,1	8,9	8,9	8,1	8,3	9,1	8,9	8,4	7,9
Hombres	6,3	6,2	5,6	6,1	6,6	7,3	7,5	6,6	6,1	6,5	7,0	7,2	6,9
Mujeres	7,1	8,1	8,3	8,8	9,9	10,8	10,7	10,0	10,9	12,2	11,2	9,8	9,0

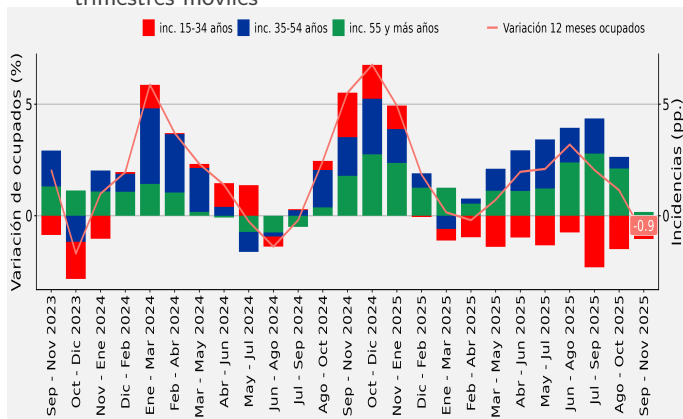
Nota 1: La variación de las tasas puede diferir al considerar un mayor número de decimales.

Nota 2: A partir de la difusión de los resultados del trimestre móvil febrero-abril de 2022, la Encuesta Nacional de Empleo (ENE) publica una nota estadística que presenta las principales estimaciones, con sus respectivas desagregaciones, de acuerdo con los criterios de calidad estadística institucional, además de los códigos AAPOR, que presentan indicadores de rendimiento y calidad en el monitoreo del proceso de recolección de datos. **Para más información ver la Nota Estadística ENE.**

Separata técnica: Nuevas dimensiones de análisis ENE N°6.

Separata técnica: Implementación de la política de revisión y actualización de cifras de la Encuesta Nacional de Empleo (ENE) - Año 2025

Ocupados según incidencia y variación según sexo y tramo de edad, Región de Los Ríos trimestres móviles



Ocupados según tramo etario

Según tramo etario, la principal incidencia negativa se consignó en el segmento 35-54 años disminuyendo 1,9% en doce meses, el tramo 15-34 años consigno una disminución de 0,7%. Finalmente, el tramo de 55 y más años aumentó 0,7%. En las mujeres, la disminución fue liderada por el tramo 55 y más años (-7,5%), mientras que en los hombres, la principal incidencia positiva fue en el tramo 55 y más años (6,4%).

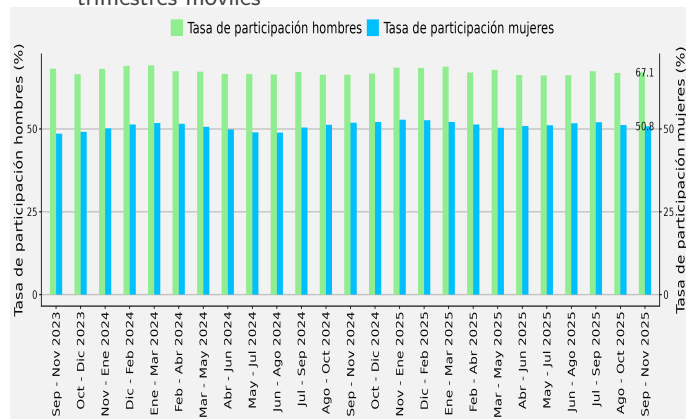
Tasa de desocupación por sexo

La tasa de desocupación femenina en la región de Los Ríos se situó en 9,0%, aumentando 1,9 pp. en doce meses, como consecuencia del descenso de la fuerza de trabajo (-1,2%) y del crecimiento de las desocupadas 25,0%^b. En tanto, la tasa de participación femenina se ubicó en 50,8%, disminuyendo 1,0 pp. en doce meses, mientras que las mujeres fuera de la fuerza de trabajo crecieron 3,0% pp. La tasa de ocupación femenina fue 46,3%, disminuyendo 1,9 pp.

En tanto, la tasa de desocupación masculina fue 6,9%, aumentando 0,7 pp. en doce meses, como consecuencia del crecimiento de la fuerza de trabajo (1,8%) y de la expansión de las desocupados 12,7%. Por otro lado, la tasa de participación masculina se ubicó en 67,1%, creciendo 0,7 pp., mientras que los hombres fuera de la fuerza de trabajo decrecieron 1,5%. La tasa de ocupación masculina fue 62,4%, aumentando 0,2 pp.

Nota b: Estimación poco fiable, coeficiente de variación mayor a 15% y menor o igual a 30%.

Evolución de la tasa de participación, según sexo, Región de Los Ríos trimestres móviles



Tasa de presión laboral

Para el trimestre móvil, la tasa de presión laboral fue 17,2% disminuyendo 0,3 pp., respecto del mismo trimestre del año anterior. En cuanto a los hombres, la tasa de presión laboral se ubicó en 17,3%, expandiéndose 0,5 pp., en doce meses, para las mujeres la tasa de presión laboral fue 17,1% contrayéndose -1,2 pp. respecto a igual trimestre del año anterior.

Grupo Ocupacional

Para el trimestre móvil, la disminución anual de las personas ocupadas fue incido principalmente por los grupos ocupacionales trabajadores de servicios y vendedores de comercios y mercados; ocupaciones elementales; oficiales, operarios y artesanos de artes mecánicas y de otros oficios, mostrando una variación de -18,2%; -5,1%; y -3,4%, respectivamente.

Con incidencia positiva respecto a doce meses, se presentó el grupo de profesionales, científicos e intelectuales, mostrando una variación de 22,2%.

Actividad Económica

Para el trimestre móvil, los sectores económicos que más incidieron en la disminución de las personas ocupadas (-0,9%) fueron: administración pública; comercio; industria manufacturera, mostrando variaciones interanuales de -19,4%; -6,0% y -8,2%, respectivamente. Por otro lado, enseñanza registró una variación de 16,4%.

Categoría Ocupacional

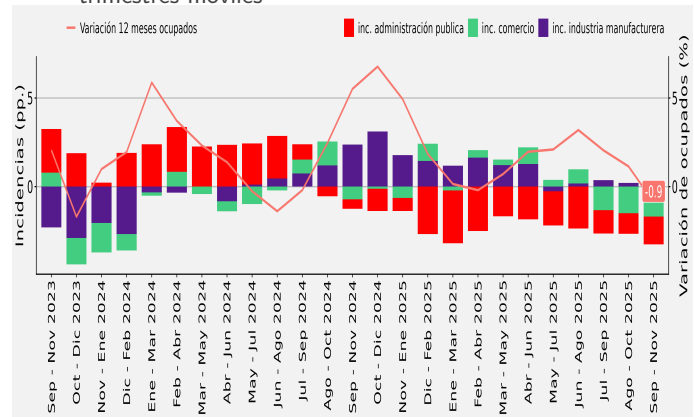
La disminución de las personas ocupadas fue consecuencia principalmente del decrecimiento de asalariados informales -8,0%.

Según sexo, la variación de las mujeres (-3,2%) fue incidido por asalariados informales (-16,4%), mientras que los hombres (1,1%) la principal incidencia positiva fue empleador (73,8%^c).

Informalidad Laboral

Los ocupados informales decrecieron 11,3% en doce meses, situándose en 58.015 personas. Según sexo, los hombres registraron una contracción de 1,3%, contabilizando 32.776 ocupados informales, mientras que las mujeres consignaron una disminución de 21,7%, totalizando 25.239 ocupadas informales.

Variación a 12 meses de las personas ocupadas e incidencias según rama de actividad económica, región de Los Ríos trimestres móviles

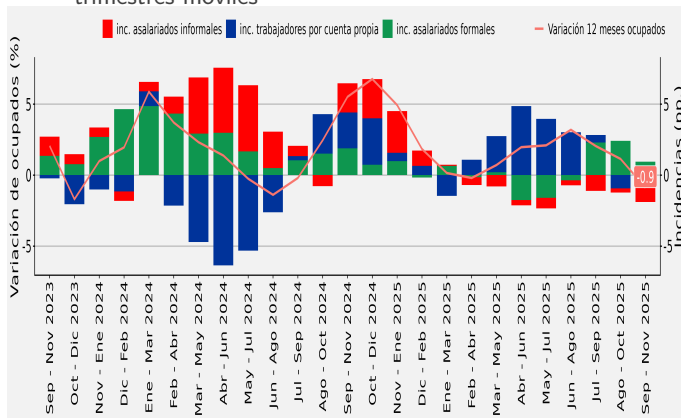


La tasa de ocupación informal fue 31,3%, decreciendo 3,7 pp. en doce meses. Para los hombres, la tasa de ocupación informal fue 31,7%, reduciéndose 0,8 pp., las mujeres en tanto, consignaron una tasa de ocupación informal de 30,9%, decreciendo (-7,3 pp.).

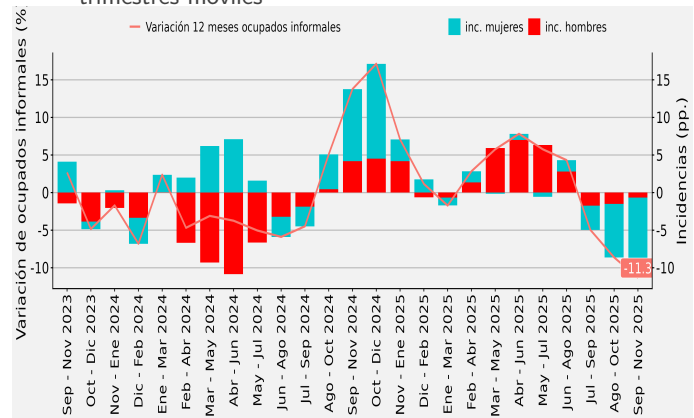
TRIMESTRE MÓVILES (2024 - 2025)

Tasa de ocupación informal (%)	Sep-Nov	Oct-Dic	Nov-Ene	Dic-Feb	Ene-Mar	Feb-Abr	Mar-May	Abr-Jun	May-Jul	Jun-Ago	Jul-Sep	Ago-Oct	Sep-Nov
Total región	35,0	34,3	32,8	32,7	33,4	33,6	33,5	33,3	32,8	32,1	30,7	30,7	31,3
Hombres	32,5	31,1	32,4	32,1	33,1	32,6	33,9	34,0	33,7	31,9	30,4	30,3	31,7
Mujeres	38,1	38,2	33,3	33,5	33,7	34,8	32,9	32,3	31,7	32,4	31,1	31,2	30,9

Variación a 12 meses de las personas ocupadas e incidencia según categoría ocupacional, Región de Los Ríos trimestres móviles



Variación a 12 meses de las personas ocupadas informales e incidencias según sexo, Región de Los Ríos trimestres móviles



Nota c: Estimación no fiable, coeficiente de variación mayor a 15% y menor o igual a 30%, y tamaño de muestra insuficiente.

Horas efectivas

El promedio de horas de trabajo medido a través del número total de horas efectivamente trabajadas por las personas ocupadas se estimó en 35,4, disminuyendo 0,7% en doce meses. Según sexo, el promedio de horas de trabajo fue 38,0 para los hombres y de 32,1 para las mujeres.

Horas habituales

La disminución de las personas ocupadas fue incidido por quienes trabajaron 45 horas (-47,1%). En tanto, aquellos con jornada de 46 horas y más, registraron variación de -19,8%, el tramo de 1-30 horas lo hizo en -0,5% y el tramo 31-44 horas en 26,4%.

Tiempo parcial voluntario e involuntario

Las personas ocupadas a tiempo parcial voluntario disminuyeron 0,3% respecto al mismo trimestre del año anterior. En tanto, las personas ocupadas a tiempo parcial involuntario decrecieron 2,6%.

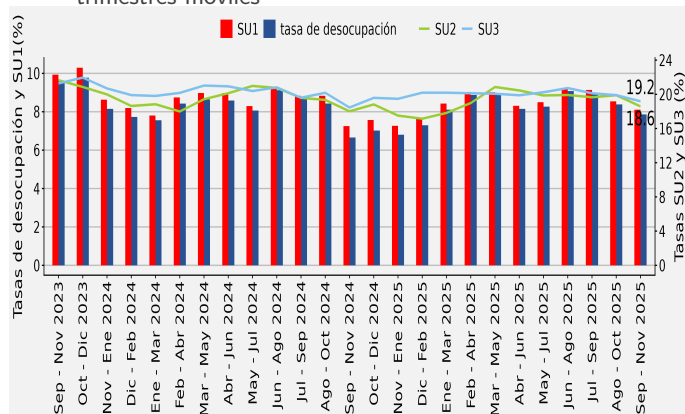
Tasa de desocupación con iniciadores disponibles (SU1)⁴

La tasa de desocupación con iniciadores disponibles se situó en 8,1%, creciendo 0,9 pp. en doce meses. Según sexo, para las mujeres la tasa SU1 se ubicó en 9,3%, mientras que para los hombres, fue 7,1%.

Tasa combinada de desocupación y tiempo parcial involuntario (SU2)⁵

La tasa combinada de desocupación y tiempo parcial involuntario aumentó 0,6 pp. alcanzando 18,6%. Según sexo, para las mujeres la tasa SU2 se situó en 22,0%, mientras que para los hombres fue 15,8%.

■ Evolución de la tasa de desocupación y subutilización de la fuerza de trabajo, total región trimestres móviles

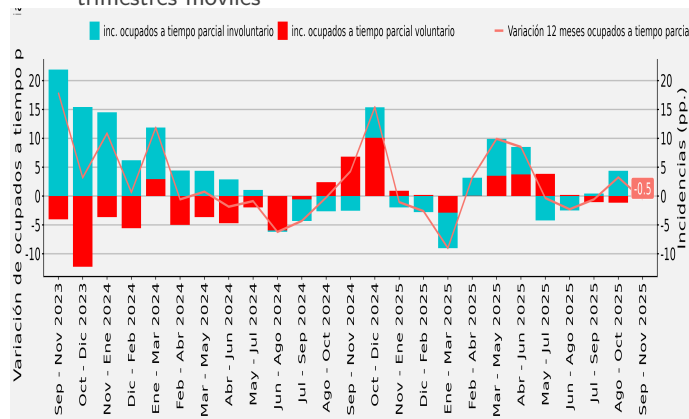


³ Indicador SU1 = (desocupados + iniciadores disponibles) / (fuerza de trabajo + iniciadores disponibles).

⁴ Indicador SU2 = (desocupados + iniciadores disponibles + tiempo parcial involuntario) / (fuerza de trabajo + iniciadores disponibles).

⁵ Indicador SU3 = (desocupados + iniciadores disponibles + fuerza de trabajo potencial) / (fuerza de trabajo + iniciadores disponibles + fuerza de trabajo potencial).

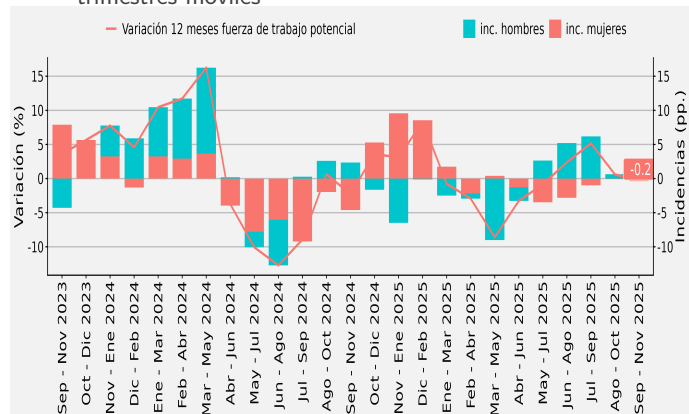
■ Variación a 12 meses de ocupados a tiempo parcial e incidencias, según voluntariedad de trabajar de forma parcial, región de Los Ríos trimestres móviles



Tasa combinada de desocupación y fuerza de trabajo potencial (SU3)⁶

La fuerza de trabajo potencial, comunmente conocida como inactivos potencialmente activos, descendió 0,2% en doce meses. La tasa combinada de desocupación y fuerza de trabajo potencial (SU3) se estimó en 19,2%. Según sexo, para los hombres este indicador fue 16,1%, mientras que para las mujeres fue 22,8%.

■ Variación a 12 meses de la fuerza de trabajo potencial e incidencia según sexo, total región trimestres móviles



En el período de análisis, la tasa de desocupación provincial fue 8,3%, incrementándose 0,9 pp. en doce meses, registrando una disminución de las personas ocupadas (-0,6%), y crecimiento de la fuerza de trabajo (0,3%). Las personas desocupadas presentaron variación positiva 12,0%.

Las personas ocupadas totalizaron 142.607 presentando un decrecimiento, equivalente a 847 personas.

La tasa de ocupación informal se situó en 30,5%, contrayéndose 4,6 pp. en doce meses.

La tasa de participación alcanzó 59,5%, presentando una variación de -0,3 pp. respecto a mismo período del año anterior. La tasa de ocupación fue 54,5%, disminuyendo 0,8 pp. en doce meses.

La población fuera de la fuerza de trabajo creció 1,6%, al registrar 1.667 personas inactivas más, totalizando 105.931 personas fuera de la fuerza de trabajo.