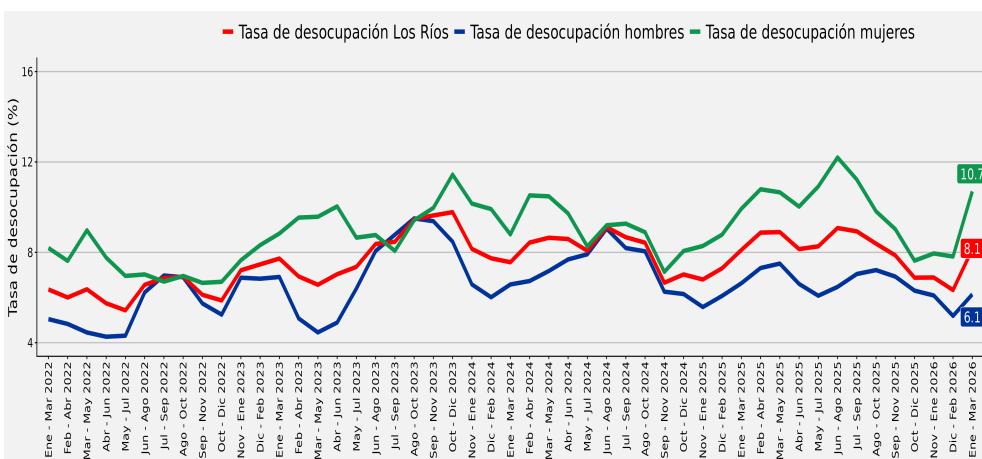


- En el trimestre enero - marzo 2026, la tasa de desocupación regional fue de 8,1% sin registrar variación en doce meses.
- Anualmente, la estimación del total de personas ocupadas aumentó 1,1%.
- Según rama de actividad económica, construcción (13,5%); comercio (5,5%) mostraron los principales crecimientos.
- Por categoría ocupacional, asalariados informales (6,0%) registró el principal incremento.
- La tasa de ocupación informal se situó en 32,1%, variando negativamente 1,3 pp.

■ Evolución de la tasa de desocupación (%), según sexo

Región de Los Ríos



TRIMESTRE MÓVIL enero - marzo 2026	
Tasa de participación en la fuerza de trabajo	60,4%
Tasa de ocupación	55,5%
Tasa de desocupación	8,1%
Niveles (total de personas)	
Fuerza de trabajo	207.491
Ocupados	190.608
Ocupados informales	61.115
Desocupados	16.883
Inactivos	135.787
Variaciones a 12 meses	
Fuerza de trabajo	1,1%
Ocupados	1,1%
Ocupados informales	-2,8%
Desocupados	1,6%
Inactivos	0,1%
Tasas analíticas	
Tasa de desocupación con iniciadores disponibles (SU1)	8,3%
Tasa combinada de desocupación y tiempo parcial involuntario (SU2)	19,8%
Tasa combinada de desocupación y fuerza de trabajo potencial (SU3)	20,2%
Tasa de presión laboral	19,3%
Informalidad laboral	
Tasa de ocupación informal	32,1%
Tasa de ocupación en el sector informal	17,7%

Desocupación

La tasa de desocupación regional fue de 8,1% registrando nula variación en doce meses, debido al incremento de la fuerza de trabajo (1,1%) en igual proporción que al incremento de las personas ocupadas (1,1%). Por su parte, las personas desocupadas aumentaron (1,6%).

Ocupación

En doce meses, la estimación de las personas ocupadas aumentó 1,1%, incidido por hombres (3,3%), en tanto, mujeres registraron variación de -1,7%.

Según sector económico, el alza de la población ocupada fue incidida principalmente por construcción (13,5%); comercio (5,5%). Por categoría ocupacional, el el incremento fue incidido principalmente por asalariados informales (6,0%).

La tasa de ocupación informal fue 32,1%, disminuyendo en doce meses 1,3 pp.

Participación laboral

Las tasas de participación y ocupación se situaron en 60,4% y 55,5%, variando 0,2 y 0,2 pp., respectivamente. En tanto, la población fuera de la fuerza de trabajo aumentó 0,1%.

TRIMESTRE MÓVILES (2025 - 2026)

Tasa de desocupación (%)	Ene-Mar	Feb-Abr	Mar-May	Abr-Jun	May-Jul	Jun-Ago	Jul-Sep	Ago-Oct	Sep-Nov	Oct-Dic	Nov-Ene	Dic-Feb	Ene-Mar
Total región	8,1	8,9	8,9	8,1	8,3	9,1	8,9	8,4	7,9	6,9	6,9	6,3	8,1
Hombres	6,6	7,3	7,5	6,6	6,1	6,5	7,0	7,2	6,9	6,3	6,1	5,2	6,1
Mujeres	9,9	10,8	10,7	10,0	10,9	12,2	11,2	9,8	9,0	7,6	8,0	7,8	10,7

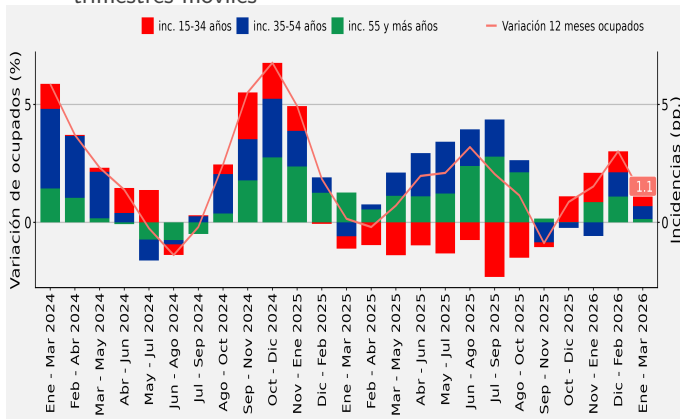
Nota 1: La variación de las tasas puede diferir al considerar un mayor número de decimales.

Nota 2: A partir de la difusión de los resultados del trimestre móvil febrero-abril de 2022, la Encuesta Nacional de Empleo (ENE) publica una nota estadística que presenta las principales estimaciones, con sus respectivas desagregaciones, de acuerdo con los criterios de calidad estadística institucional, además de los códigos AAPOR, que presentan indicadores de rendimiento y calidad en el monitoreo del proceso de recolección de datos. Para más información ver la Nota Estadística ENE.

Separata técnica: Nuevas dimensiones de análisis ENE N°6.

Separata técnica: Implementación de la política de revisión y actualización de cifras de la Encuesta Nacional de Empleo (ENE) - Año 2025

Ocupados según incidencia y variación según sexo y tramo de edad, Región de Los Ríos trimestres móviles



Ocupados según tramo etario

Según tramo etario, la principal incidencia positiva se consignó en el segmento 35-54 años aumentando 1,2% en doce meses, el tramo 15-34 años consigno un aumento de 1,4%. Finalmente, el tramo de 55 y más años aumentó 0,6%.

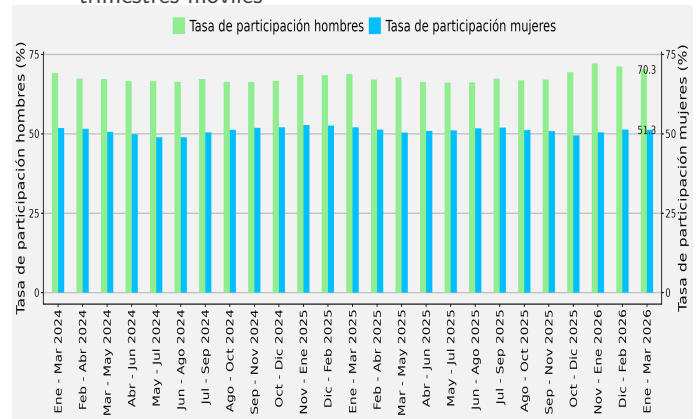
En las mujeres, la disminución fue liderada por el tramo 35-54 años (-2,3%), mientras que en los hombres, la principal incidencia positiva fue en el tramo 35-54 años (4,1%).

Tasa de desocupación por sexo

La tasa de desocupación femenina en la región de Los Ríos se situó en 10,7%, aumentando 0,8 pp. en doce meses, como consecuencia del descenso de la fuerza de trabajo (-0,8%) y del crecimiento de las desocupadas 6,9%. En tanto, la tasa de participación femenina se ubicó en 51,3%, disminuyendo 0,8 pp. en doce meses, mientras que las mujeres fuera de la fuerza de trabajo crecieron 2,6 pp. La tasa de ocupación femenina fue 45,8%, disminuyendo 1,2 pp.

En tanto, la tasa de desocupación masculina fue 6,1%, disminuyendo 0,5 pp. en doce meses, como consecuencia del crecimiento de la fuerza de trabajo (2,7%) y de la contracción de las desocupados 4,8%. Por otro lado, la tasa de participación masculina se ubicó en 70,3%, creciendo 1,4 pp., mientras que los hombres fuera de la fuerza de trabajo decrecieron 3,9%. La tasa de ocupación masculina fue 66,0%, aumentando 1,7 pp.

Evolución de la tasa de participación, según sexo, Región de Los Ríos trimestres móviles



Tasa de presión laboral

Para el trimestre móvil, la tasa de presión laboral fue 19,3% aumentando 1,1 pp., respecto del mismo trimestre del año anterior. En cuanto a los hombres, la tasa de presión laboral se ubicó en 18,0%, expandiéndose 0,8 pp., en doce meses, para las mujeres la tasa de presión laboral fue 21,0% incrementándose 1,6 pp. respecto a igual trimestre del año anterior.

Grupo Ocupacional

Para el trimestre móvil, el aumento anual de las personas ocupadas fue incidido principalmente por los grupos ocupacionales oficiales, operarios y artesanos de artes mecánicas y de otros oficios; técnicos y profesionales de nivel medio; trabajadores de servicios y vendedores de comercios y mercados, mostrando una variación de 10,3%; 6,0%; y 3,1%, respectivamente.

Con incidencia negativa respecto a doce meses, se presentó el grupo de agricultores y trabajadores calificados agropecuarios, forestales y pesqueros, mostrando una variación de -22,0%.

Actividad Económica

Para el trimestre móvil, los sectores económicos que más incidieron en el aumento de las personas ocupadas (1,1%) fueron: construcción; comercio; transporte y almacenamiento, mostrando variaciones interanuales de 13,5%; 5,5% y 14,4%, respectivamente. Por otro lado, hogares como empleadores registró una variación de -23,9%.

Categoría Ocupacional

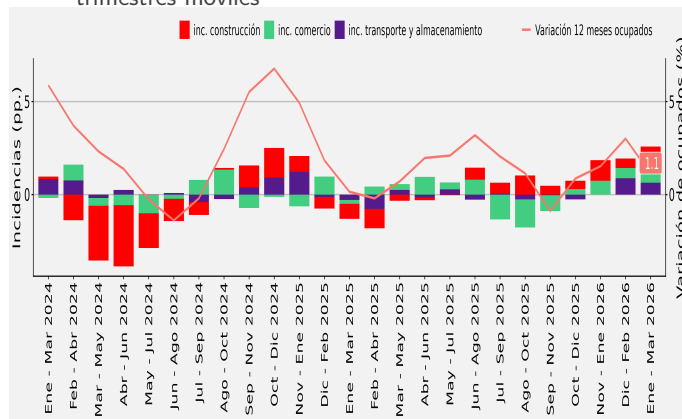
El aumento de las personas ocupadas fue consecuencia principalmente del crecimiento de asalariados informales 6,0%.

Según sexo, la variación de las mujeres (-1,7%) fue incido por personal de servicio doméstico (total) (-7,0%), mientras que los hombres (3,3%) la principal incidencia positiva fue trabajadores por cuenta propia (7,1%).

Informalidad Laboral

Los ocupados informales decrecieron 2,8% en doce meses, situándose en 61.115 personas. Según sexo, los hombres registraron un aumento de 2,9%, contabilizando 36.084 ocupados informales, mientras que las mujeres consignaron una disminución de 10,0%, totalizando 25.031 ocupadas informales.

Variación a 12 meses de las personas ocupadas e incidencias según rama de actividad económica, región de Los Ríos trimestres móviles

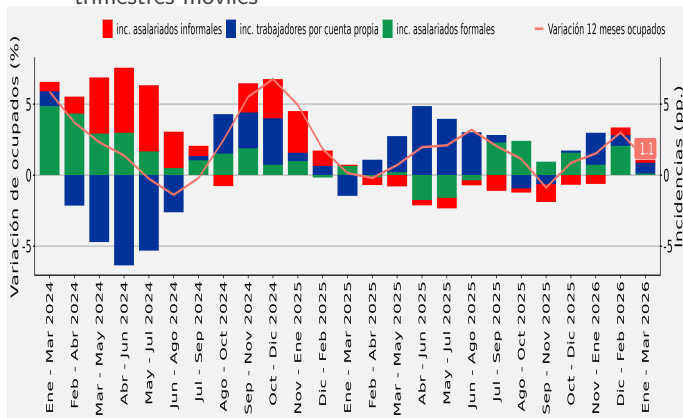


La tasa de ocupación informal fue 32,1%, decreciendo 1,3 pp. en doce meses. Para los hombres, la tasa de ocupación informal fue 33,0%, reduciéndose 0,1 pp., las mujeres en tanto, consignaron una tasa de ocupación informal de 30,8%, decreciendo (-2,9 pp.).

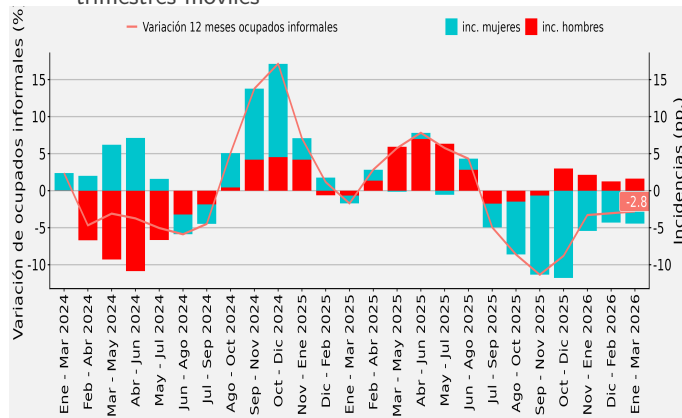
TRIMESTRE MÓVILES (2025 - 2026)

Tasa de ocupación informal (%)	Ene-Mar	Feb-Abr	Mar-May	Abr-Jun	May-Jul	Jun-Ago	Jul-Sep	Ago-Oct	Sep-Nov	Oct-Dic	Nov-Ene	Dic-Feb	Ene-Mar
Total región	33,4	33,6	33,5	33,3	32,8	32,1	30,7	30,7	31,3	31,0	31,3	30,8	32,1
Hombres	33,1	32,6	33,9	34,0	33,7	31,9	30,4	30,3	31,7	31,5	31,9	31,0	33,0
Mujeres	33,7	34,8	32,9	32,3	31,7	32,4	31,1	31,2	30,9	30,3	30,3	30,5	30,8

Variación a 12 meses de las personas ocupadas e incidencia según categoría ocupacional, Región de Los Ríos trimestres móviles



Variación a 12 meses de las personas ocupadas informales e incidencias según sexo, Región de Los Ríos trimestres móviles



Horas efectivas

El promedio de horas de trabajo medido a través del número total de horas efectivamente trabajadas por las personas ocupadas se estimó en 34,3, aumentando 1,7% en doce meses. Según sexo, el promedio de horas de trabajo fue 37,6 para los hombres y de 29,8 para las mujeres.

Horas habituales

El aumento de las personas ocupadas fue incidido por quienes trabajaron 31-44 horas (9,1%). En tanto, aquellos con jornada de 1-30 horas, registraron variación de 11,0%, el tramo de 46 horas y más lo hizo en -13,2% y el tramo 45 horas en -27,4%.

Tiempo parcial voluntario e involuntario

Las personas ocupadas a tiempo parcial voluntario aumentaron 1,0% respecto al mismo trimestre del año anterior. En tanto, las personas ocupadas a tiempo parcial involuntario ascendieron 23,8%.

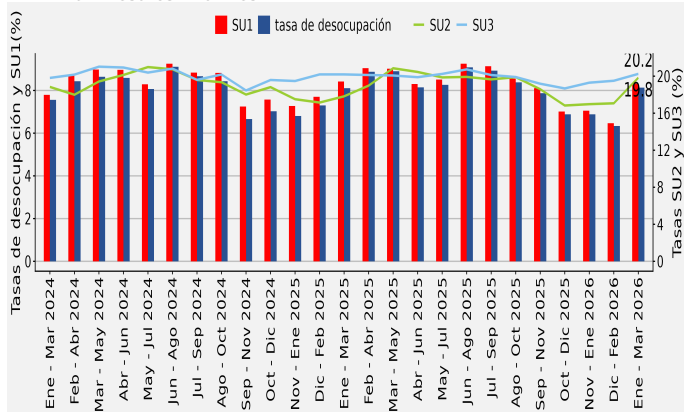
Tasa de desocupación con iniciadores disponibles (SU1)⁴

La tasa de desocupación con iniciadores disponibles se situó en 8,3%, decreciendo 0,1 pp. en doce meses. Según sexo, para las mujeres la tasa SU1 se ubicó en 10,9%, mientras que para los hombres, fue 6,3%.

Tasa combinada de desocupación y tiempo parcial involuntario (SU2)⁵

La tasa combinada de desocupación y tiempo parcial involuntario aumentó 2,0 pp. alcanzando 19,8%. Según sexo, para las mujeres la tasa SU2 se situó en 24,2%, mientras que para los hombres fue 16,4%.

■ Evolución de la tasa de desocupación y subutilización de la fuerza de trabajo, total región trimestres móviles

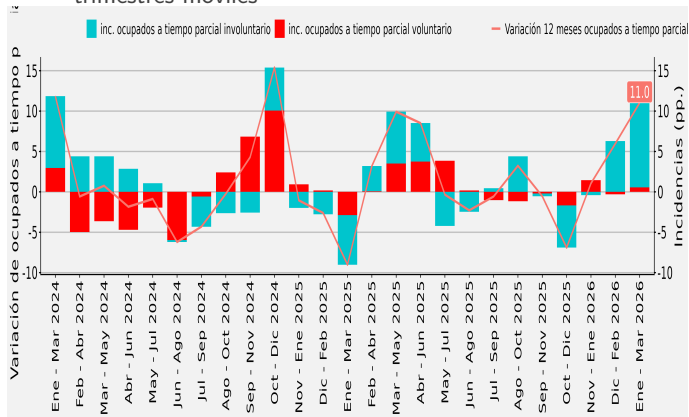


³ Indicador SU1 = (desocupados + iniciadores disponibles) / (fuerza de trabajo + iniciadores disponibles).

⁴ Indicador SU2 = (desocupados + iniciadores disponibles + tiempo parcial involuntario) / (fuerza de trabajo + iniciadores disponibles).

⁵ Indicador SU3 = (desocupados + iniciadores disponibles + fuerza de trabajo potencial) / (fuerza de trabajo + iniciadores disponibles + fuerza de trabajo potencial).

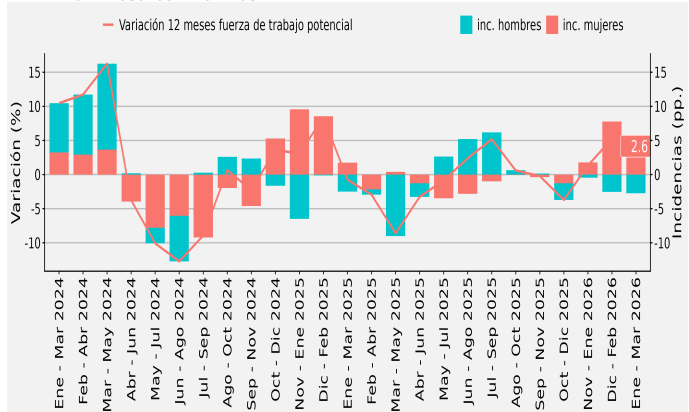
■ Variación a 12 meses de ocupados a tiempo parcial e incidencias, según voluntariedad de trabajar de forma parcial, región de Los Ríos trimestres móviles



Tasa combinada de desocupación y fuerza de trabajo potencial (SU3)⁶

La fuerza de trabajo potencial, comúnmente conocida como inactivos potencialmente activos, aumentó 2,6% en doce meses. La tasa combinada de desocupación y fuerza de trabajo potencial (SU3) se estimó en 20,2%. Según sexo, para los hombres este indicador fue 15,0%, mientras que para las mujeres fue 26,4%.

■ Variación a 12 meses de la fuerza de trabajo potencial e incidencia según sexo, total región trimestres móviles



En el período de análisis, la tasa de desocupación provincial fue 8,6%, incrementándose 0,6 pp. en doce meses, registrando un aumento de las personas ocupadas (1,8%), y crecimiento de la fuerza de trabajo (2,5%). Las personas desocupadas presentaron variación positiva 10,5%.

Las personas ocupadas totalizaron 148.357 presentando un aumento, equivalente a 2.685 personas.

La tasa de ocupación informal se situó en 31,3%, contrayéndose 1,8 pp. en doce meses.

La tasa de participación alcanzó 61,9%, presentando una variación de 1,0 pp. respecto a mismo período del año anterior. La tasa de ocupación fue 56,6%, aumentando 0,6 pp. en doce meses.

La población fuera de la fuerza de trabajo descendió 1,8%, al registrar 1.836 personas inactivas menos, totalizando 99.863 personas fuera de la fuerza de trabajo.