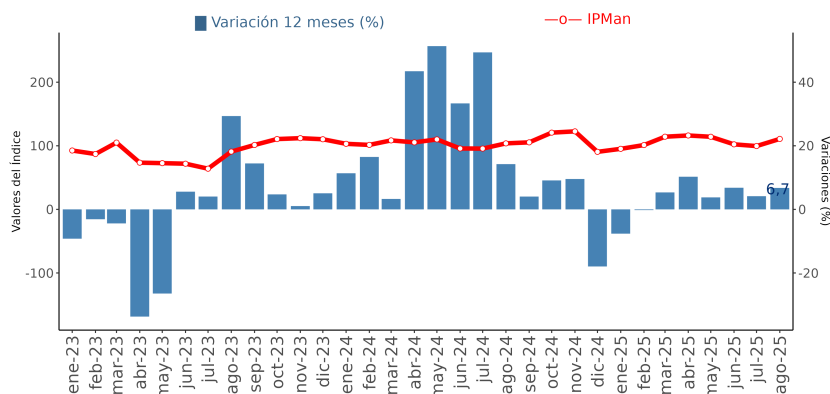


- En agosto de 2025, la Industria Manufacturera⁽¹⁾ regional aumentó 6,7% al comparar con igual mes del año 2024.
- La división que mostró la mayor incidencia positiva en la comparación interanual fue Elaboración de productos alimenticios.

RESUMEN

■ Los Ríos, Evolución Índice de Producción Manufacturera (Base Promedio Año 2018=100) (enero 2023 - agosto 2025)



■ Índice de Producción Manufacturera, Región de Los Ríos Base Promedio año 2018=100

| Agosto 2025 | |
|-----------------------|-------|
| Índice | 110,8 |
| Variación Mensual | 11,3% |
| Variación en 12 meses | 6,7% |
| Variación Acumulada | 3,8% |

Principales Resultados

El Índice de Producción Manufacturera (IPMan) de Los Ríos, aumentó 6,7% en agosto 2025, al comparar con igual mes del año 2024.

De las 6 divisiones que componen el índice, 4 influyeron en el alza interanual, en orden de incidencia fueron elaboración de productos alimenticios (división 10); fabricación de papel y de productos de papel (división 17); producción de madera y fabricación de productos de madera y corcho, excepto muebles; fabricación de artículos de paja y de materiales trenzables (división 16); y fabricación de artículos de hormigón, cemento y yeso (división 23). Por otro lado, fabricación de otros tipos de equipo de transporte (división 30); y

elaboración de bebidas alcohólicas y no alcohólicas (división 11), fueron las divisiones que presentaron incidencia negativa en el índice general.

El IPMan regional apuntó variación acumulada positiva, siendo de 3,8% al comparar con igual periodo del año 2024, como resultado del ascenso experimentado, principalmente, durante el año 2025, por la división elaboración de productos alimenticios.

Al contrastar el índice sectorial con el mes inmediatamente anterior (julio 2025), la producción manufacturera regional experimentó un alza de 11,3%.

■ Índice de Producción Manufacturera y variaciones porcentuales, 2024-2025

| | 2024 | | | | | | | | | | | | 2025 |
|-------------------------|--------|------------|---------|-----------|-----------|-------|---------|-------|-------|-------|-------|-------|--------|
| | Agosto | Septiembre | Octubre | Noviembre | Diciembre | Enero | Febrero | Marzo | Abril | Mayo | Junio | Julio | Agosto |
| IPMAN* | 103,8 | 105,4 | 120,7 | 122,7 | 90,5 | 95,2 | 101,2 | 115,4 | 116,2 | 114,2 | 102,3 | 99,6 | 110,8 |
| Variación Mensual (%) | 8,6 | 1,5 | 14,5 | 1,7 | -26,2 | 5,2 | 6,3 | 14,0 | 0,7 | -1,7 | -10,4 | -2,7 | 11,3 |
| Variación 12 meses (%) | 14,2 | 4,0 | 9,1 | 9,6 | -18,0 | -7,6 | -0,2 | 6,3 | 10,3 | 3,8 | 6,8 | 4,1 | 6,7 |
| Variación Acumulada (%) | 25,3 | 22,4 | 20,7 | 19,5 | 15,7 | -7,6 | -4,0 | -0,4 | 2,3 | 2,6 | 3,2 | 3,4 | 3,8 |

1: El IPMan Regional tiene por objetivo, medir la evolución mensual de la actividad Manufacturera de la Región, a través de la producciones físicas fabricadas por los establecimientos (plantas de proceso) de las distintas actividades económicas que componen este sector y que forman parte del índice.

Nota Técnica: El Instituto Nacional de Estadísticas publica a partir de la edición Número 54, correspondiente a junio 2018, el nuevo Indicador de Producción de la Industria Manufacturera Regional, IPMAN base promedio año 2018=100. La actualización de este indicador corresponde a una mejora metodológica que permite contar con estimaciones más actualizadas y representativas de esta actividad. Para más información, revisar documento metodológico publicado en www.ine.cl

*datos rectificadas

Elaboración de productos alimenticios (div. 10)

La elaboración de productos alimenticios, registró incidencia positiva, siendo de 4,903 puntos porcentuales (pp.), apuntando una alza en la comparación interanual de 9,2%. Al comparar con el mes anterior (julio 2025), esta división se mostró con dinámica positiva, creciendo su actividad en 15,3%. Entre enero y agosto del año 2025, la división registró ascenso de 8,5%, respecto a igual periodo del año 2024. El alza acumulada fue explicada principalmente, por el aumento en la elaboración de productos lácteos.

Elaboración de bebidas alcohólicas y no alcohólicas (div. 11)

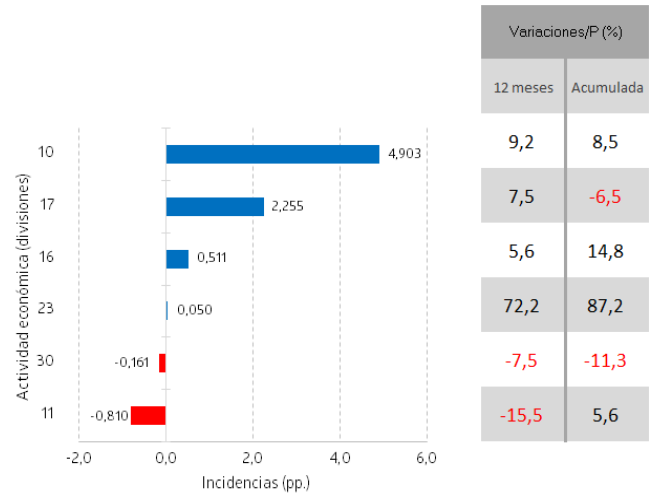
Esta división, en términos de incidencia, se presentó con signo negativo, -0,810 pp. al índice general presentando variación en doce meses de -15,5%. En relación al mes precedente, la división subió 4,7%. A agosto 2025, la elaboración de bebidas alcohólicas y no alcohólicas acumula un crecimiento de 5,6%, influido fundamentalmente por la industria cervecera regional.

Producción de madera y fabricación de productos de madera y corcho, excepto muebles; fabricación de artículos de paja y de artículos trenzables (div. 16)

Por su parte, esta división registró incidencia positiva de 0,511 pp. en agosto 2025, apuntando una variación interanual de 5,6%. En relación con el mes inmediatamente anterior, el índice registró una baja de 7,0%. A agosto del 2025, la división ha acumulado un aumento de 14,8% al comparar con igual periodo del año pasado. El alza en la dinámica acumulada de la división fue principalmente por mayor fabricación de hojas de madera para enchapado y tableros a base de madera.

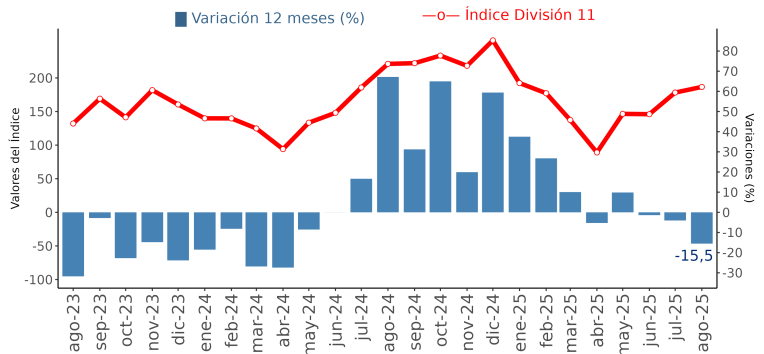
Índice de Producción Manufacturera base promedio año 2018=100, según actividad económica (división)

incidencias, variaciones 12 meses y acumulada agosto 2025

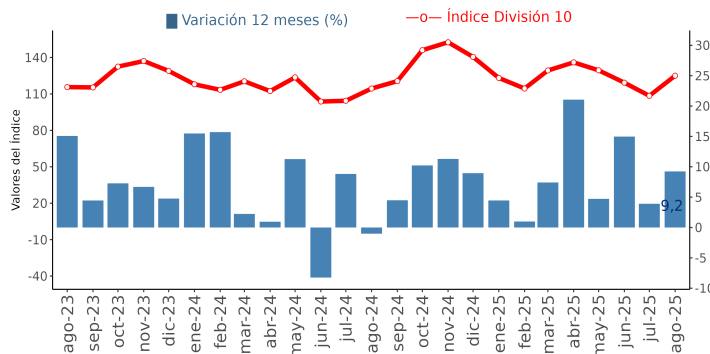


Nota: Algunos totales de la incidencia del índice general, pueden diferir de la suma lineal de las divisiones, debido a redondeo de cifras.

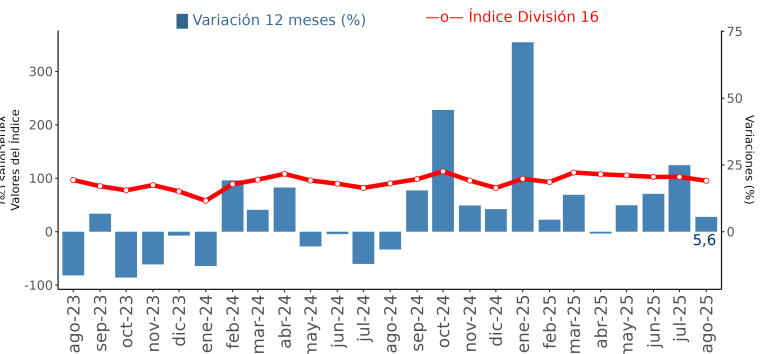
División Elaboración de bebidas alcohólicas y no alcohólicas (agosto 2023 - agosto 2025)



División Elaboración de productos alimenticios (agosto 2023 - agosto 2025)



División Producción de madera y fabricación de productos de madera y corcho, excepto muebles (agosto 2023 - agosto 2025)

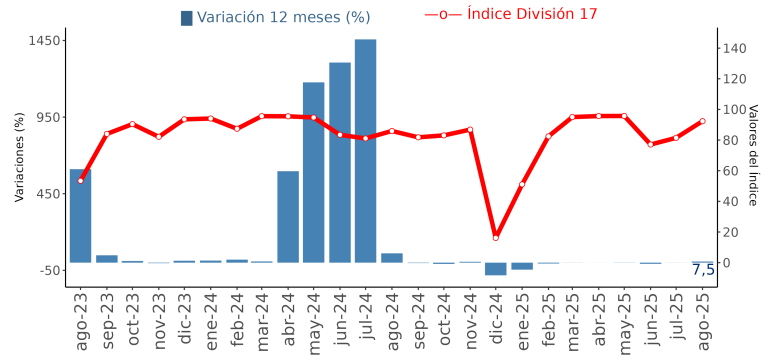


Análisis por División

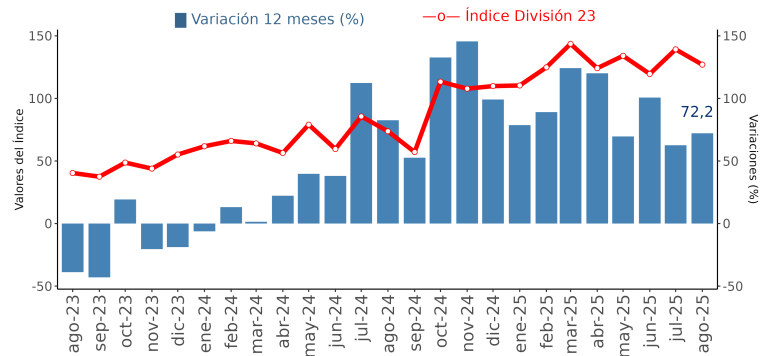
Fabricación de papel y de productos de papel (div. 17)

La fabricación de papel y de productos de papel, en agosto, registró incidencia positiva de 2,255 pp., observándose alza en la comparación interanual de 7,5%. Al cotejar con los resultados de julio 2025, el índice de la división subió 13,3%. En relación a la variación acumulada a agosto 2025, esta fue negativa, siendo de -6,5% respecto a igual periodo de 2024.

■ División Fabricación de papel y de productos de papel (agosto 2023 - agosto 2025)



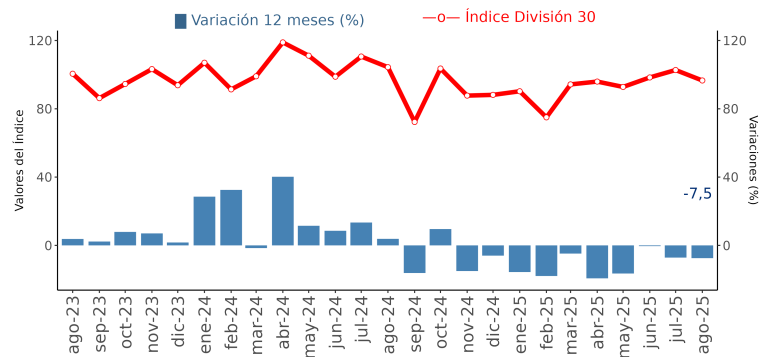
■ División Fabricación de artículos de hormigón, cemento y yeso (agosto 2023 - agosto 2025)



Fabricación de artículos de hormigón, cemento y yeso (div. 23)

Esta división presentó una incidencia positiva de 0,050 pp. en agosto 2025, marcando un aumento de 72,2% en doce meses. Al comparar los resultados con el mes anterior, la fabricación de artículos de hormigón, cemento y yeso disminuyó 8,8%. Con respecto a la variación acumulada a la fecha, esta división ha experimentado aumento de 87,2% en relación a igual periodo de un año atrás.

■ División Fabricación de otros tipos de equipo de transporte (agosto 2023 - agosto 2025)



Fabricación de otros tipos de equipo de transporte (div. 30)

La división 30 influyó de manera negativa al índice general, siendo la incidencia de -0,161 pp. en agosto 2025. La división fue inferior en 7,5% respecto a doce meses, y la variación mensual del índice disminuyó en 6,0%. Respecto a la variación acumulada de esta división durante lo que va del año 2025, esta presentó una disminución de 11,3%, influido por la industria naval local.

■ Índice mensual por división, 2024 - 2025

| División | 2024 / P | | | | | | | | | | | | 2025 / P |
|----------|----------|------------|---------|-----------|-----------|-------|---------|-------|-------|-------|-------|-------|----------|
| | Agosto | Septiembre | Octubre | Noviembre | Diciembre | Enero | Febrero | Marzo | Abril | Mayo | Junio | Julio | Agosto |
| 10 | 114,4 | 120,5 | 146,0 | 152,5 | 140,5 | 123,1 | 114,5 | 131,6 | 136,0 | 129,4 | 119,3 | 108,4 | 125,0 |
| 11 | 220,9 | 221,9 | 233,2 | 218,1 | 255,9 | 192,3 | 177,2 | 137,4 | 89,1 | 146,5 | 146,0 | 178,2 | 186,6 |
| 16 | 90,4 | 98,3 | 112,9 | 95,8 | 81,9 | 99,0 | 93,0 | 110,9 | 107,6 | 105,3 | 102,6 | 102,6 | 95,4 |
| 17 | 85,9 | 81,8 | 83,1 | 86,8 | 16,1 | 51,1 | 82,4 | 95,0 | 95,7 | 95,7 | 77,1 | 81,5 | 92,3 |
| 23 | 73,8 | 57,1 | 113,4 | 107,8 | 109,9 | 110,4 | 124,9 | 143,6 | 124,2 | 134,1 | 119,6 | 139,2 | 127,0 |
| 30 | 104,4 | 72,3 | 103,6 | 87,7 | 88,2 | 90,3 | 75,0 | 94,3 | 96,0 | 92,8 | 98,4 | 102,7 | 96,6 |

/P: Cifras provisionarias.

Instituto Nacional de Estadísticas

Maipú 130, of 201, Valdivia, Chile

Teléfono (56) 232463400

Correo electrónico: ine.valdivia@ine.gob.cl - <https://regiones.ine.cl/los-rios>

PARA MAYOR INFORMACIÓN regiones.ine.cl/los-rios