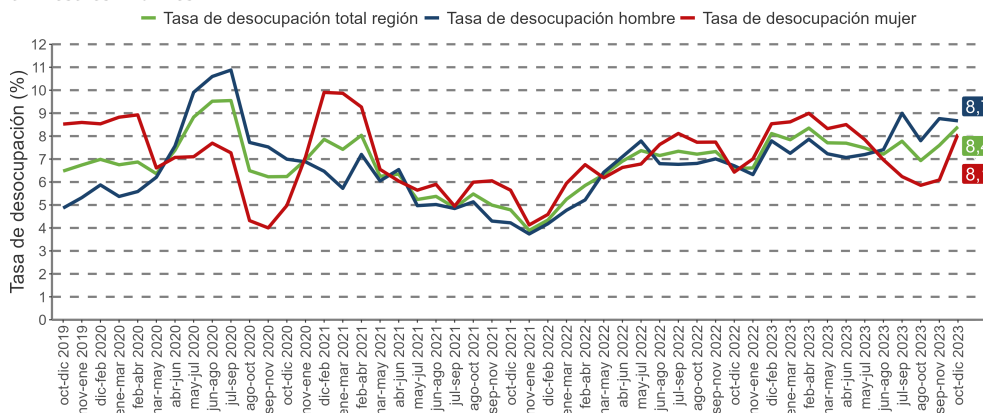


- En el trimestre octubre - diciembre 2023, la tasa de desocupación regional fue **8,4%**, aumentando en **1,8** puntos porcentuales (pp.) en doce meses.
- Las personas ocupadas fueron **111.972**, decreciendo² **0,03%**.
- Por categoría ocupacional, asalariado informal (**-0,7%**) disminuyó en el período.
- Por actividad económica, la reducción de las personas ocupadas fue influida mayormente, por los sectores construcción y comercio, con bajas de **37,4%** y **10,5%**, respectivamente.
- La tasa de ocupación informal fue **35,1%**, aumentando en **0,6** puntos porcentuales (pp.) respecto del año anterior.

■ Evolución tasa de desocupación, según sexo, Región de Arica y Parinacota trimestres móviles



TRIMESTRE MÓVIL

(octubre - diciembre 2023)

Tasa de participación en la fuerza de trabajo	58,6%
Tasa de ocupación	53,7%
Tasa de desocupación	8,4%
Niveles (total personas)	
Fuerza de trabajo	122.253
Ocupados	111.972
Ocupados informales	39.327
Desocupados	10.281
Inactivos	86.389
Variación a 12 meses	
Fuerza de trabajo	2,0%
Ocupados	-0,03%
Ocupados informales	1,8%
Desocupados	30,2%
Inactivos	0,2%
Tasas analíticas	
Tasa de desocupación con iniciadores disponibles	8,9%
Tasa combinada de desocupación y tiempo parcial involuntario	11,6%
Tasa de presión laboral	11,2%
Informalidad laboral	
Tasa de ocupación informal	35,1%
Tasa de ocupación en el sector informal	24,6%

Desocupación

En el trimestre octubre - diciembre 2023, la estimación de la tasa de desocupación regional se situó en 8,4%, aumentando 1,8 pp. en doce meses, debido que el crecimiento de la fuerza de trabajo (2,0%), mientras que las personas ocupadas (-0,03%) disminuyeron en el período. Por su parte, las personas desocupadas subieron 30,2%.

Ocupación

Las personas ocupadas disminuyeron 0,03% en doce meses, siendo incididas negativamente por los hombres, quienes disminuyeron 2,0%, mientras que las mujeres aumentaron 2,6%.

La tasa de ocupación informal alcanzó 35,1%, creciendo 0,6 pp. en doce meses.

La categoría ocupacional asalariado informal (-0,7%) decreció en el período. Por su parte, trabajador por cuenta propia (3,4%) y asalariado formal (3,8%) aumentaron. Según sector económico, la baja de las personas ocupadas fue influida, principalmente, por construcción (-37,4%) y comercio (-10,5%).

Participación Laboral

En el trimestre de referencia, la tasa de participación en la región llegó a 58,6%, creciendo 0,4 pp. en doce meses, mientras que la tasa de ocupación se situó en 53,7%, descendiendo 0,6 pp. interanualmente. Por su parte, la población fuera de la fuerza de trabajo se estimó en 86.389 personas, subiendo 0,2% en doce meses, lo que se tradujo en 149 personas inactivas más.

TRIMESTRE MÓVILES (2022 - 2023)

Tasa de desocupación (%)	oct-dic	nov-ene	dic-feb	ene-mar	feb-abr	mar-may	abr-jun	may-jul	jun-ago	jul-sep	ago-oct	sep-nov	oct-dic
Total región	6,6	6,6	8,1	7,8	8,3	7,7	7,7	7,5	7,2	7,8	6,9	7,6	8,4
Hombres	6,7	6,3	7,8	7,3	7,9	7,2	7,1	7,2	7,4	9,0	7,8	8,8	8,7
Mujeres	6,4	7,0	8,5	8,6	9,0	8,3	8,5	7,8	7,0	6,2	5,9	6,1	8,1

Nota: La variación de las estimaciones puede diferir en el total según el número de decimales considerados.

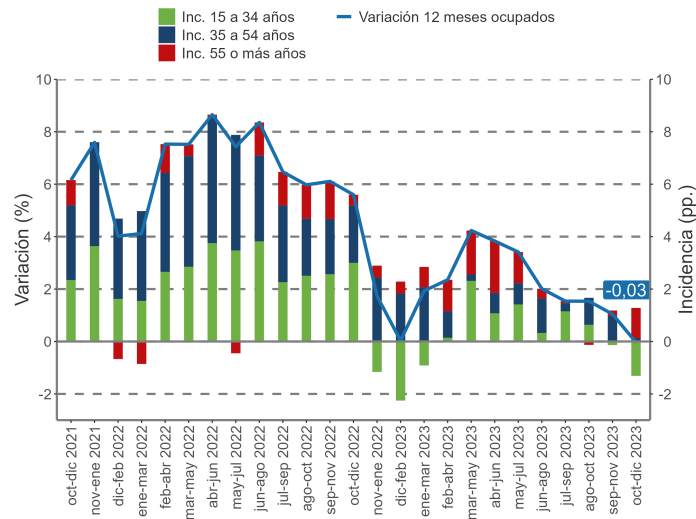
1/ A partir de la difusión de los resultados del trimestre móvil febrero-abril de 2022, la Encuesta Nacional de Empleo (ENE) publica una nota estadística que presenta las principales estimaciones, con sus respectivas desagregaciones, de acuerdo con los criterios de calidad estadística institucional, además de los códigos AAPOR, que presentan indicadores de rendimiento y calidad en el monitoreo del proceso de recolección de datos. Para más información ver la [Nota Estadística ENE](#).

2/ En el trimestre octubre - diciembre 2023, la población ocupada no registró variación a un decimal, sin embargo a un mayor número de decimales se observa un decremento de 0,03% interanualmente, equivalente a 36 personas, que no resulta ser estadísticamente significativa. Considerando lo anterior, el análisis de este boletín expone las principales incidencias negativas que influyeron en el decrecimiento de los ocupados.

Principales Indicadores

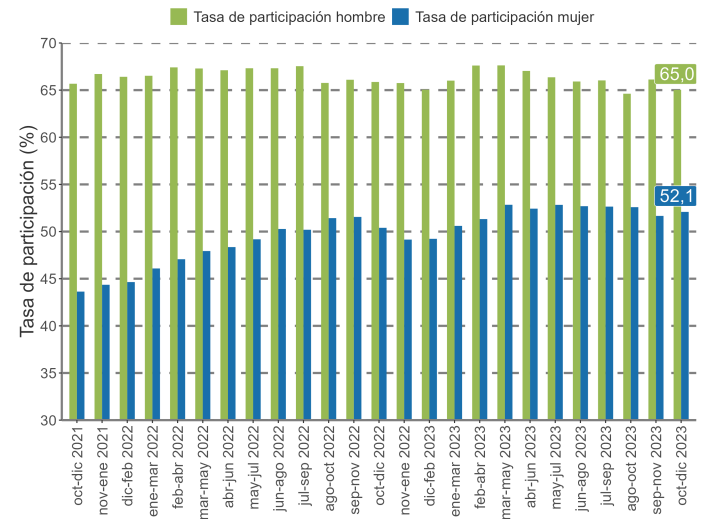
Variación a 12 meses de ocupados e incidencia según tramo etario, total región

trimestres móviles



Evolución de la tasa de participación, según sexo, total región

trimestres móviles



Personas ocupadas según tramo etario

Según tramo etario, la influencia negativa se consigno en el segmento de 15 a 34 años el cual bajo 4,0%, mientras que el tramo de 55 o más años aumentó 6,1% en doce meses. Según sexo, el segmento que presentó la mayor incidencia positiva en el crecimiento de las mujeres ocupadas (2,6%), fue el tramo de 55 o más años con una variación interanual de 13,1%. Por su parte, la baja de los hombres ocupados (-2,0%) fue incidida por el tramo de 15 a 34 años, evidenciando un decrecimiento de 6,4%.

Tasa de desocupación por sexo

La tasa de desocupación de las mujeres en la Región de Arica y Parinacota alcanzó un 8,1%, aumentando 1,7 pp. en doce meses, debido a la mayor alza en la fuerza de trabajo femenina (4,4%), versus el ascenso de las ocupadas (2,6%).

A su vez, la tasa de participación femenina llegó a 52,1% anotando una variación interanual positiva de 1,7 pp., mientras que la tasa de ocupación aumentó 0,7 pp., situándose en 47,9%. Por otro lado, las mujeres fuera de la fuerza de trabajo descendieron un 2,4% en doce meses.

La tasa de desocupación de los hombres se situó en 8,7%, registrando un incremento de 2,0 pp. en doce meses, explicado

por la mayor alza en la fuerza de trabajo masculina (0,1%), versus el decremento de los hombres ocupados (-2,0%).

Por su parte, la tasa de participación masculina (65,0%) anotó una baja en su variación interanual de 0,9 pp. y la tasa de ocupación para los hombres bajó 2,0 pp., situándose en 59,4%. Respecto a los hombres que están fuera de la fuerza de trabajo, estos subieron 3,9% en doce meses.

Tasa de presión laboral

Para el trimestre octubre - diciembre 2023, la tasa de presión laboral fue de 11,2%, aumentando 1,8 pp. respecto al mismo período del año anterior. Según sexo, la tasa de presión laboral masculina fue de 11,1%, subiendo 0,9 pp., mientras que la tasa de presión laboral femenina fue de 11,3%, con un incremento de 3,0 pp., respecto a igual trimestre móvil del año anterior.

Grupo ocupacional

La disminución en doce meses de las personas ocupadas (-0,03%), se explicó por la baja en el grupo ocupacional de artesanos y operarios de oficios (-19,4%), seguido por ocupaciones elementales (-9,1%) y por trabajadores de los servicios y vendedores de comercios y mercados (-4,0%).

Actividad económica³

En el trimestre de análisis, los sectores económicos que más incidieron en la disminución de las personas ocupadas (-0,03%) fueron: construcción, comercio y administración pública, las cuales tuvieron variaciones de -37,4%, -10,5% y -5,2%, respectivamente. Los principales ascensos se presentaron en transporte y almacenamiento (33,3%), minería (32,8%) y actividades de atención de la salud (38,2%).

Categoría ocupacional

Según categoría ocupacional, el retroceso de las personas ocupadas (-0,03%) se registró en los asalariados informales (-0,7%), mientras que los trabajadores por cuenta propia (3,4%) y los asalariados formales (3,8%) presentaron aumentos en el período.

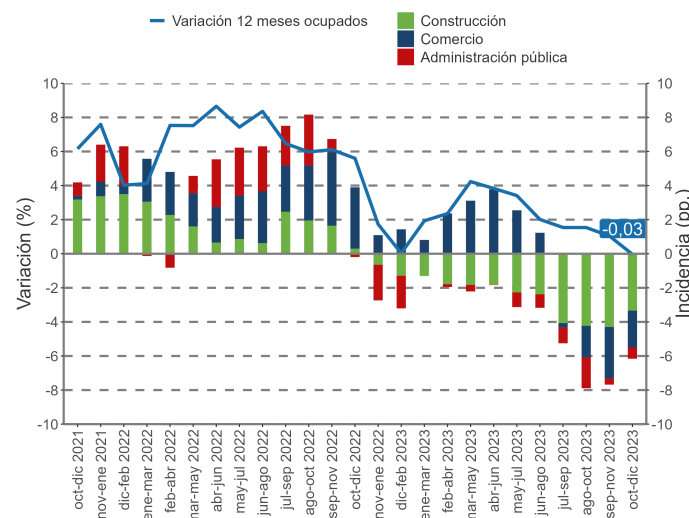
La disminución de los hombres ocupados (-2,0%) fue liderado por los trabajadores por cuenta propia (-4,0%). En el caso de las mujeres (2,6%), el alza fue incida por las asalariadas formales (9,5%).

Informalidad laboral

En el trimestre octubre - diciembre 2023, las personas ocupadas informales se estimaron en 39.327 personas, aumentando 1,8% en doce meses, equivalente a 699 personas ocupadas informales más. Dicho resultado fue incido por la variación positiva de las mujeres (3,9%), por su parte los hombres disminuyeron 0,2%.

Variación a 12 meses de ocupados e incidencias según rama de actividad económica, total región

trimestres móviles



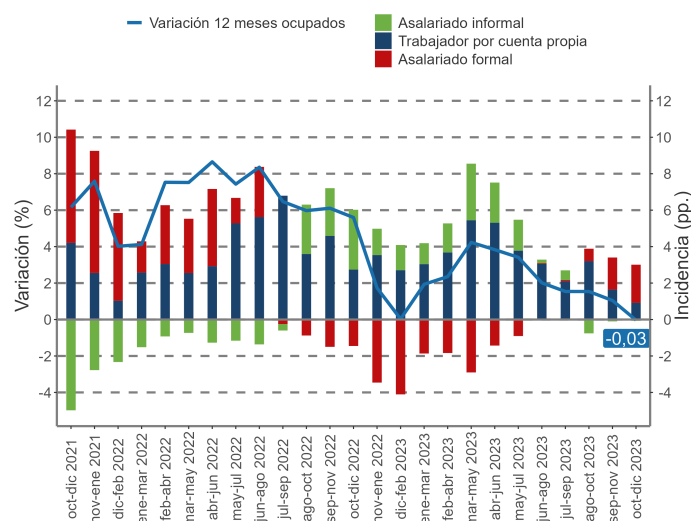
La tasa de ocupación informal se situó en 35,1%, un incremento de 0,6 pp. en doce meses. En tanto, para los hombres, la tasa de ocupación informal llegó a 32,0%, con un crecimiento de 0,6 pp., de igual forma, en las mujeres la tasa de informalidad fue 39,0%, incrementándose 0,5 pp. en doce meses.

TRIMESTRE MÓVILES (2022 - 2023)

Tasa de ocupación informal (%)	oct-dic	nov-ene	dic-feb	ene-mar	feb-abr	mar-may	abr-jun	may-jul	jun-ago	jul-sep	ago-oct	sep-nov	oct-dic
Total región	34,5	33,0	32,0	32,7	33,5	37,1	36,2	37,1	35,8	37,5	37,9	36,9	35,1
Hombres	31,4	30,6	30,9	31,7	32,0	34,9	33,8	33,7	32,1	33,7	35,2	34,6	32,0
Mujeres	38,5	36,3	33,6	34,1	35,4	40,0	39,5	41,4	40,4	42,1	41,2	39,9	39,0

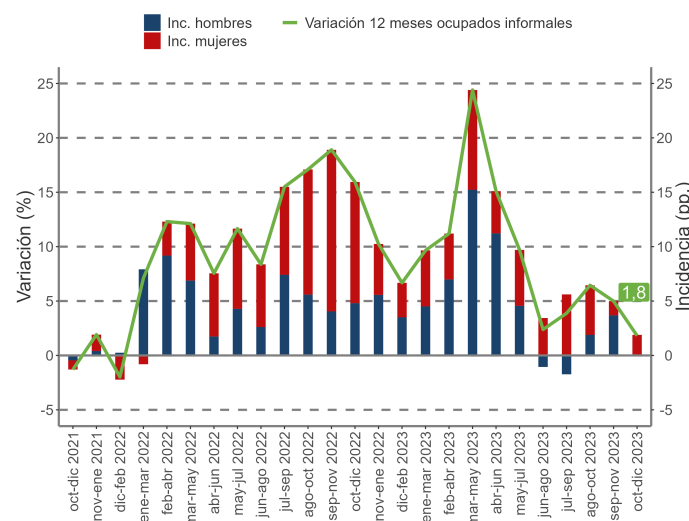
Variación a 12 meses de ocupados e incidencia según categoría ocupacional, total región

trimestres móviles



Variación a 12 meses de ocupados informales e incidencias, según sexo, total región

trimestres móviles



3/ Para el análisis por rama de actividad se seleccionaron aquellas ramas que históricamente en la región, han concentrado la mayor participación de ocupados y cuentan, en la mayoría de los trimestres, con calidad estadística adecuada (Agricultura y Pesca, Minería, Industria Manufacturera, Construcción, Comercio, Transporte y almacenamiento, Actividades de alojamiento y servicio de comidas, Administración pública, Enseñanza y Actividad de atención de la salud), las demás ramas quedaron agrupadas, esto para poder cumplir con los criterios de calidad que permiten la publicación de este análisis.

Horas efectivas

En doce meses, el volumen de trabajo, medido a través del número total de horas efectivas trabajadas por las personas ocupadas, descendió 3,4%. De igual modo, el promedio de horas trabajadas decreció 3,3%, llegando a 36,8 horas. Según sexo, el promedio de horas para los hombres fue 39,6 y para las mujeres, 33,2 horas.

Horas habituales

El descenso de los ocupados (-0,03%) fue incidido por quienes trabajaron con 46 y más horas (-18,2%) y jornada completa o 45 horas (-8,3%).

Personas ocupadas según tramo de horas habituales, total región

(en miles de personas y porcentajes)

octubre - diciembre 2023

Tramos de horas	Ocupados		Variación 12 meses		
	Nivel	%	en totales	%	Incidencia (p.p)*
Total	111.972	100,0	-36	0,0	-
1-30**	27.340	24,4	1.036	3,9	0,9
TPV***	23.996	87,8	-187	-0,8	-0,7
TPJ***b	3.344	12,2	1.223	57,7	4,7
NS/NR	0	0,0	0	-	0,0
31-44	42.988	38,4	4.211	10,9	3,8
45	29.454	26,3	-2.654	-8,3	-2,4
46 y más	11.997	10,7	-2.673	-18,2	-2,4
Sin información ^b	193	0,2	44	29,4	0,0

(*) La suma de las incidencias es igual a la variación porcentual y puede diferir en el total al sumar con mayor número de decimales.

(**) Este tramo corresponde a las personas ocupadas con jornada a tiempo parcial, según lo ha definido el Código del Trabajo en su artículo 40 bis.

(***) Personas ocupadas a tiempo parcial voluntario (TPV) e involuntario (TPI). Porcentaje de participación (%) e incidencia (pp.) respecto al total de personas ocupadas a tiempo parcial.

(NS/NR) A contar de la submuestra de enero 2020, el cuestionario central de la ENE permite la alternativa No sabe/No responde.

Tasa de desocupación con iniciadores disponibles (SU1)³

La tasa de desocupación con iniciadores disponibles se situó en 8,9%, subiendo 2,0 pp. en doce meses. Según sexo, para los hombres la tasa SU1 se estimó en 9,0% y en las mujeres fue 8,9%.

Tasa combinada de desocupación y tiempo parcial involuntario (SU2)⁴

La tasa combinada de desocupación y tiempo parcial involuntario fue 11,6%, creciendo 3,0 pp. respecto a igual trimestre de 2022. Según sexo, para los hombres el indicador SU2 se situó en 11,2% y en las mujeres fue 12,2%.

4/ Indicador SU1 = (desocupados + iniciadores disponibles) / (fuerza de trabajo + iniciadores disponibles).

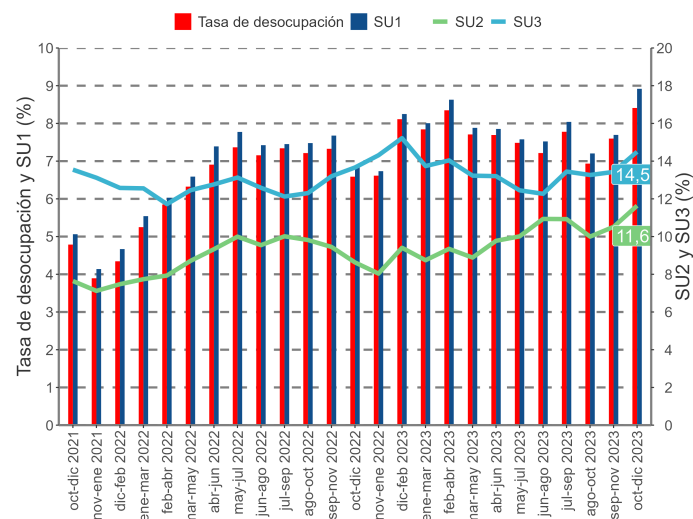
5/ Indicador SU2 = (desocupados + iniciadores disponibles + ocupados a tiempo parcial involuntario) / (fuerza de trabajo + iniciadores disponibles).

6/ Indicador SU3 = (desocupados + iniciadores disponibles + fuerza de trabajo potencial) / (fuerza de trabajo + iniciadores disponibles + fuerza de trabajo potencial).

b/ Estimación no fiable (número de casos muestrales menor a 60, grados de libertad menores a 9 o coeficiente de variación mayor a 30%).

Evolución de la tasa de desocupación y subutilización de la fuerza de trabajo, total región

trimestres móviles



Tasa combinada de desocupación y fuerza de trabajo potencial (SU3)⁵

La fuerza de trabajo potencial, comúnmente conocida como inactivos potencialmente activos, disminuyó 15,3% en un año. La tasa combinada de desocupación y fuerza de trabajo potencial regional se estimó en 14,5%, creciendo 0,8 pp. en doce meses. Según sexo, para los hombres el indicador llegó a 13,4% y en las mujeres fue de 15,8%. La brecha de género alcanzó 2,4 pp.

Variación a 12 meses de la fuerza de trabajo potencial e incidencia según sexo, total región

trimestres móviles

