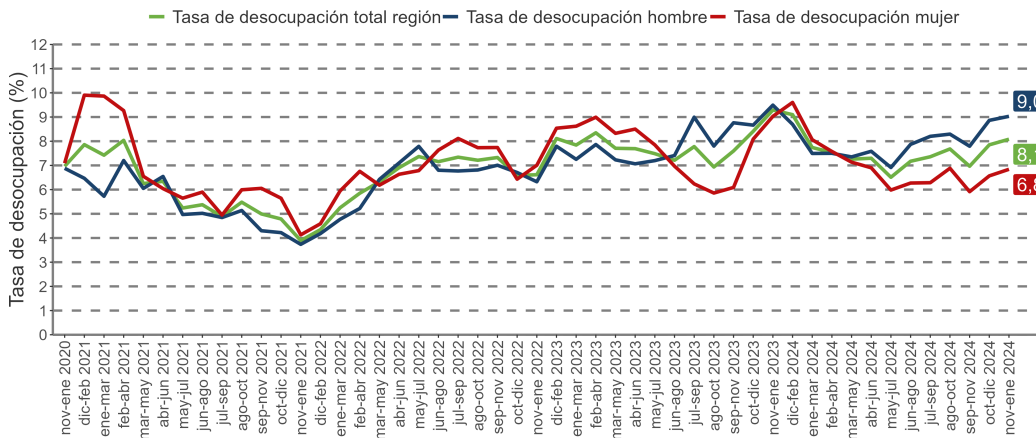


- En el trimestre noviembre 2024 - enero 2025, la tasa de desocupación regional fue **8,1%**, disminuyendo en **1,2** puntos porcentuales (pp.) en doce meses.
- Las personas ocupadas fueron **115.220**, creciendo **2,1%**, equivalentes a **2.364** personas.
- Por categoría ocupacional, el aumento de las personas ocupadas fue incidido, principalmente, por asalariado formal (**7,0%**).
- Por actividad económica, el incremento de las personas ocupadas fue influido mayormente, por los sectores construcción y comercio, con alzas de **39,1%** y **2,6%**, respectivamente.
- La tasa de ocupación informal fue **29,6%**, disminuyendo en **5,2** puntos porcentuales (pp.) respecto del año anterior.

■ Evolución tasa de desocupación, según sexo, Región de Arica y Parinacota

trimestres móviles



TRIMESTRE MÓVIL

(noviembre 2024 - enero 2025)

Tasa de participación en la fuerza de trabajo	59,3%
Tasa de ocupación	54,5%
Tasa de desocupación	8,1%

Niveles (total personas)

Fuerza de trabajo	125.352
Ocupados	115.220
Ocupados informales	34.141
Desocupados ^a	10.131
Inactivos	86.063

Variación a 12 meses

Fuerza de trabajo	0,8%
Ocupados	2,1%
Ocupados informales	-13,1%
Desocupados ^a	-12,4%
Inactivos	1,9%

Tasas analíticas

Tasa de desocupación con iniciadores disponibles	8,4%
Tasa combinada de desocupación y tiempo parcial involuntario	10,1%
Tasa de presión laboral	10,4%

Informalidad laboral

Tasa de ocupación informal	29,6%
Tasa de ocupación en el sector informal	19,1%

Desocupación

En el trimestre noviembre 2024 - enero 2025, la estimación de la tasa de desocupación regional se situó en 8,1%, disminuyendo 1,2 pp. en doce meses, debido a que el crecimiento de la fuerza de trabajo (0,8%) fue menor que el alza de las personas ocupadas (2,1%). Por su parte, las personas desocupadas^a bajaron 12,4%.

Ocupación

Las personas ocupadas aumentaron 2,1% en doce meses, siendo incididas positivamente tanto por las mujeres como por los hombres, quienes aumentaron 2,9% y 1,5% respectivamente.

La tasa de ocupación informal alcanzó 29,6%, decreciendo 5,2 pp. en doce meses.

La categoría ocupacional que incidió en el crecimiento de las personas ocupadas fue los asalariados formales (7,0%). Según sector económico, el alza de las personas ocupadas fue influida, principalmente, por construcción (39,1%) y comercio (2,6%).

Participación Laboral

En el trimestre de referencia, la tasa de participación en la región llegó a 59,3%, decreciendo 0,3 pp. en doce meses, mientras que la tasa de ocupación se situó en 54,5%, ascendiendo 0,5 pp. interanualmente. Por su parte, la población fuera de la fuerza de trabajo se estimó en 86.063 personas, subiendo 1,9% en doce meses, lo que se tradujo en 1.620 personas más.

TRIMESTRE MÓVILES (2023 - 2024)

Tasa de desocupación (%)	nov-ene	dic-feb	ene-mar	feb-abr	mar-may	abr-jun	may-jul	jun-ago	jul-sep	ago-oct	sep-nov	oct-dic	nov-ene
Total región	9,3	9,1	7,7	7,5	7,3	7,3	6,5	7,2	7,4	7,7	7,0	7,9	8,1
Hombres	9,5	8,7	7,5	7,5	7,4	7,6	6,9	7,9	8,2	8,3	7,8	8,9	9,0
Mujeres	9,0	9,6	8,1	7,6	7,1	6,9	6,0	6,3	6,3	6,9	5,9	6,6	6,8

Nota: La variación de las estimaciones puede diferir en el total según el número de decimales considerados.

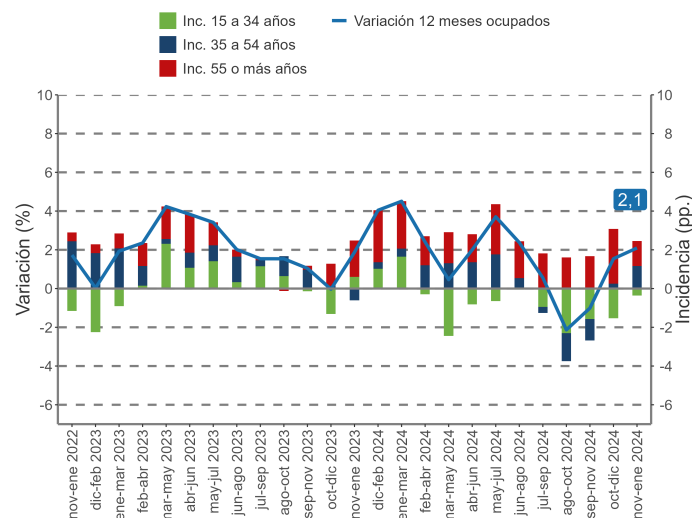
1/ A partir de la difusión de los resultados del trimestre móvil febrero-abril de 2022, la Encuesta Nacional de Empleo (ENE) publica una nota estadística que presenta las principales estimaciones, con sus respectivas desagregaciones, de acuerdo con los criterios de calidad estadística institucional, además de los códigos AAPOR, que presentan indicadores de rendimiento y calidad en el monitoreo del proceso de recolección de datos. Para más información ver la [Nota Estadística ENE](#).

a/ Estimación poco fiable (coeficiente de variación mayor a 15% y menor o igual a 30%. En el caso de estimaciones de razón, si no cumple con el umbral de aceptación asociado a su error estándar).

Principales Indicadores

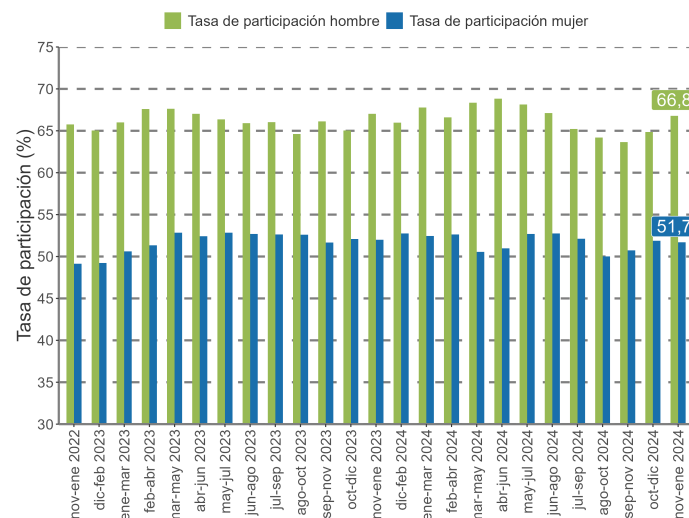
Variación a 12 meses de ocupados e incidencia según tramo etario, total región

trimestres móviles



Evolución de la tasa de participación, según sexo, total región

trimestres móviles



Personas ocupadas según tramo etario

Según tramo etario, la mayor influencia positiva se consignó en el segmento de 55 o más años el cual subió 6,2%, seguido por el tramo de 35 a 54 años con un aumento de 2,4% en doce meses. Según sexo, el segmento que presentó la mayor incidencia positiva en el crecimiento de las mujeres ocupadas (2,9%), fue el tramo de 55 o más años con una variación interanual de 16,1%. Por su parte, el alza de los hombres ocupados (1,5%) fue incidido por el tramo de 35 a 54 años, evidenciando un crecimiento de 5,9%.

Tasa de desocupación por sexo

La tasa de desocupación de las mujeres en la Región de Arica y Parinacota alcanzó un 6,8%, disminuyendo 2,2 pp. en doce meses, debido a la menor alza en la fuerza de trabajo femenina (0,5%), versus el ascenso de las ocupadas (2,9%).

A su vez, la tasa de participación femenina llegó a 51,7% anotando una variación interanual negativa de 0,3 pp., mientras que la tasa de ocupación aumentó 0,9 pp., situándose en 48,2%. Por otro lado, las mujeres fuera de la fuerza de trabajo ascendieron un 1,7% en doce meses.

La tasa de desocupación de los hombres se situó en 9,0%, registrando una baja de 0,5 pp. en doce meses, explicado por

la menor alza en la fuerza de trabajo masculina (1,0%), versus el incremento de los hombres ocupados (1,5%).

Por su parte, la tasa de participación masculina (66,8%) anotó una baja en su variación interanual de 0,2 pp. y la tasa de ocupación para los hombres no registró variación, situándose en 60,7%. Respecto a los hombres que están fuera de la fuerza de trabajo, estos subieron 2,2% en doce meses.

Tasa de presión laboral

Para el trimestre noviembre 2024 - enero 2025, la tasa de presión laboral fue de 10,4%, disminuyendo 2,1 pp. respecto al mismo período del año anterior. Según sexo, la tasa de presión laboral masculina fue de 11,8%, bajando 0,1 pp., mientras que la tasa de presión laboral femenina fue de 8,5%, con un decremento de 4,8 pp., respecto a igual trimestre móvil del año anterior.

Grupo ocupacional

El aumento en doce meses de las personas ocupadas (2,1%), se explicó por el alza en el grupo ocupacional de ocupaciones elementales (23,9%), seguido por artesanos y operarios de oficios (9,5%) y por personal de apoyo administrativo (10,6%).

Actividad económica²

En el trimestre de análisis, los sectores económicos que más incidieron en el aumento de las personas ocupadas (2,1%) fueron: construcción (39,1%), comercio (2,6%) e industrias manufactureras (7,6%). Mientras que los principales descensos se presentaron en transporte y almacenamiento (-17,8%), enseñanza (-12,0%) y agricultura y pesca (-13,0%).

Categoría ocupacional

Según categoría ocupacional, el ascenso de las personas ocupadas (2,1%) se registró en los asalariados formales (7,0%). Mientras que los trabajadores por cuenta propia (-5,0%) presentaron disminución en el período.

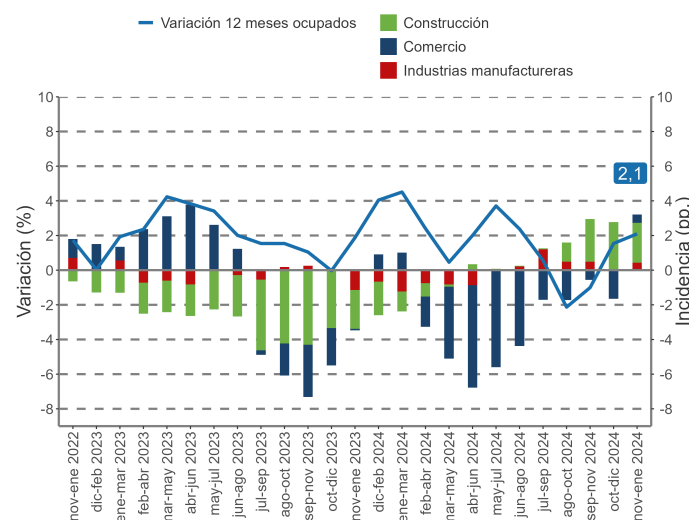
Tanto en las mujeres (2,9%) como en los hombres (1,5%), la variación positiva fue liderada por personas asalariadas formales con variaciones de 8,2% y 6,1%, respectivamente.

Informalidad laboral

En el trimestre noviembre 2024 - enero 2025, las personas ocupadas informales se estimaron en 34.141, disminuyendo 13,1% en doce meses, equivalente a 5.168 personas ocupadas informales menos. Dicho resultado fue incidido por la variación negativa de los hombres (-14,1%) y la reducción de las mujeres (-12,2%).

Variación a 12 meses de ocupados e incidencias según rama de actividad económica, total región

trimestres móviles



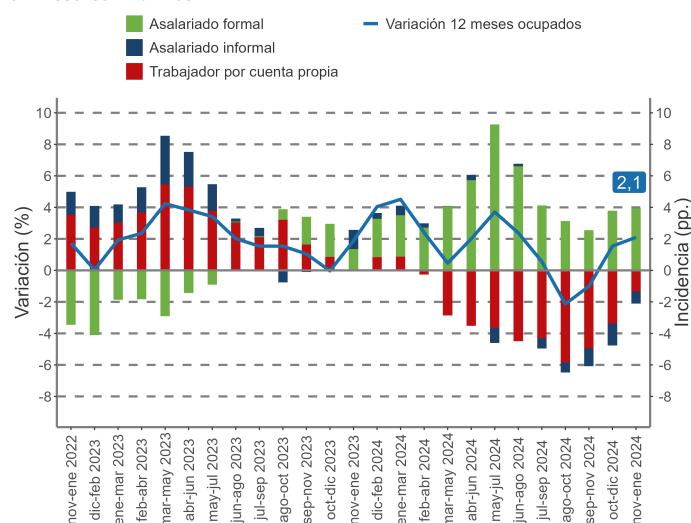
La tasa de ocupación informal se situó en 29,6%, presentando un decremento de 5,2 pp. en doce meses. En tanto, para los hombres, la tasa de ocupación informal llegó a 26,6%, con un decrecimiento de 4,8 pp., de igual forma, en las mujeres la tasa de informalidad fue 33,5%, reduciéndose 5,8 pp. en doce meses.

TRIMESTRE MÓVILES (2023 - 2024)

Tasa de ocupación informal (%)	nov-ene	dic-feb	ene-mar	feb-abr	mar-may	abr-jun	may-jul	jun-ago	jul-sep	ago-oct	sep-nov	oct-dic	nov-ene
Total región	34,8	33,9	34,2	34,0	33,2	32,5	31,2	31,5	31,7	31,2	31,2	29,6	29,6
Hombres	31,4	30,9	31,2	30,7	29,6	29,1	27,8	27,7	28,0	28,3	28,4	26,7	26,6
Mujeres	39,3	37,7	38,2	38,2	38,1	37,2	35,6	36,3	36,3	34,9	34,6	33,3	33,5

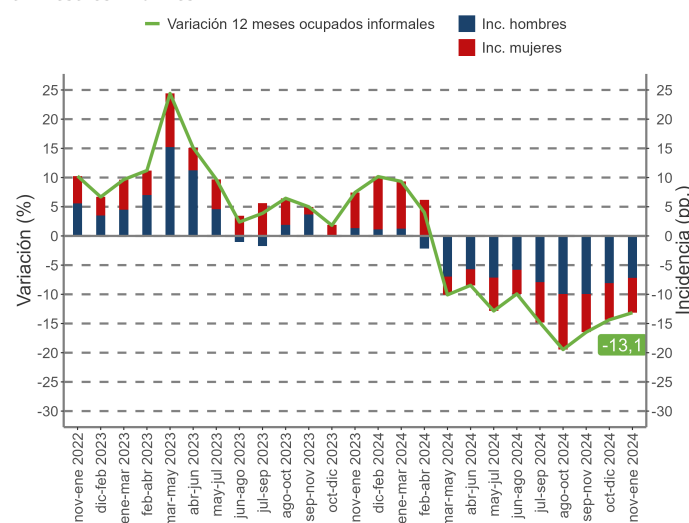
Variación a 12 meses de ocupados e incidencia según categoría ocupacional, total región

trimestres móviles



Variación a 12 meses de ocupados informales e incidencias, según sexo, total región

trimestres móviles



2/ Para el análisis por rama de actividad se seleccionaron aquellas ramas que históricamente en la región, han concentrado la mayor participación de ocupados y cuentan, en la mayoría de los trimestres, con calidad estadística adecuada (Agricultura y Pesca, Minería, Industria Manufacturera, Construcción, Comercio, Transporte y almacenamiento, Actividades de alojamiento y servicio de comidas, Administración pública, Enseñanza y Actividad de atención de la salud), las demás ramas quedaron agrupadas, esto para poder cumplir con los criterios de calidad que permiten la publicación de este análisis.

a/ Estimación poco fiable (coeficiente de variación mayor a 15% y menor o igual a 30%. En el caso de estimaciones de razón, si no cumple con el umbral de aceptación asociado a su error estándar).

Horas efectivas

En doce meses, el volumen de trabajo, medido a través del número total de horas efectivas trabajadas por las personas ocupadas, ascendió 4,2%. De igual modo, el promedio de horas trabajadas creció 1,9%, llegando a 37,5 horas. Según sexo, el promedio de horas para los hombres fue 40,6 y para las mujeres, 33,5 horas.

Horas habituales

El ascenso de las personas ocupadas (2,1%) fue incidido por quienes trabajaron con 31-44 horas (56,2%) y 46 y más horas (6,5%).

Personas ocupadas según tramo de horas habituales, total región

(en miles de personas y porcentajes)

noviembre 2024 - enero 2025

Tramos de horas	Ocupados		Variación 12 meses		
	Nivel	%	en totales	%	Incidencia (p.p)*
Total	115.220	100,0	2.364	2,1	-
1-30**	24.400	21,2	-3.286	-11,9	-2,9
TPV***	22.333	91,5	-455	-2,0	-1,6
TPJ****	2.067	8,5	-2.832	-57,8	-10,2
NS/NR	0	0,0	0	-	0,0
31-44	62.822	54,5	22.612	56,2	20,0
45	13.632	11,8	-17.726	-56,5	-15,7
46 y más	14.129	12,3	865	6,5	0,8
Sin información ^b	238	0,2	-99	-29,4	-0,1

(*) La suma de las incidencias es igual a la variación porcentual y puede diferir en el total al sumar con mayor número de decimales.

(**) Este tramo corresponde a las personas ocupadas con jornada a tiempo parcial, según lo ha definido el Código del Trabajo en su artículo 40 bis.

(***) Personas ocupadas a tiempo parcial voluntario (TPV) e involuntario (TPI). Porcentaje de participación (%) e incidencia (pp.) respecto al total de personas ocupadas a tiempo parcial.

(NS/NR) A contar de la submuestra de enero 2020, el cuestionario central de la ENE permite la alternativa No sabe/No responde.

Tasa de desocupación con iniciadores disponibles (SU1)³

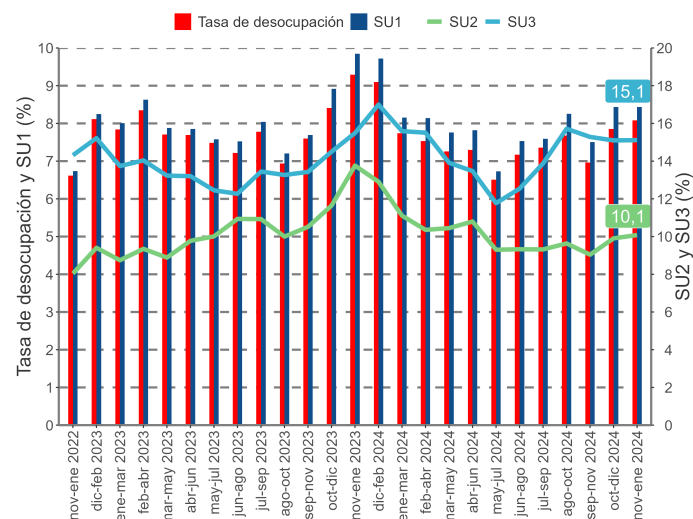
La tasa de desocupación con iniciadores disponibles se situó en 8,4%, bajando 1,4 pp. en doce meses. Según sexo, para los hombres la tasa SU1 se estimó en 9,5% y en las mujeres fue 7,0%.

Tasa combinada de desocupación y tiempo parcial involuntario (SU2)⁴

La tasa combinada de desocupación y tiempo parcial involuntario fue 10,1%, decreciendo 3,7 pp. respecto a igual trimestre del año anterior. Según sexo, para los hombres el indicador SU2 se situó en 11,0% y en las mujeres fue 8,8%.

Evolución de la tasa de desocupación y subutilización de la fuerza de trabajo, total región

trimestres móviles

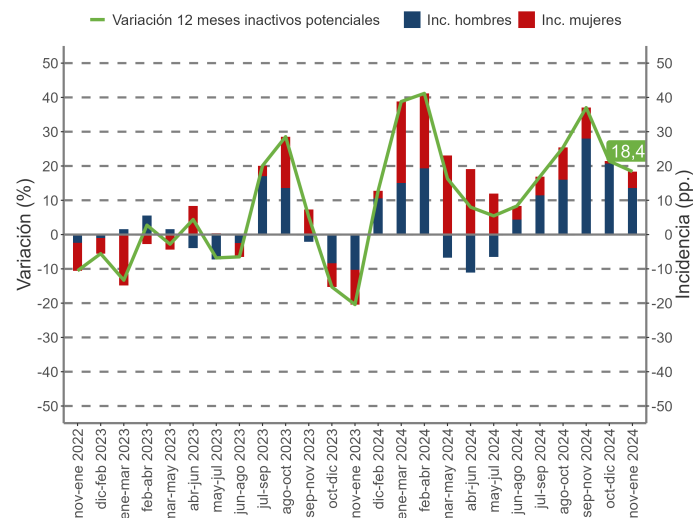


Tasa combinada de desocupación y fuerza de trabajo potencial (SU3)⁵

La fuerza de trabajo potencial, comúnmente conocida como las personas inactivas potencialmente activas, aumentó 18,4% en un año. La tasa combinada de desocupación y fuerza de trabajo potencial regional se estimó en 15,1%, decreciendo 0,4 pp. en doce meses. Según sexo, para los hombres el indicador llegó a 15,1% y en las mujeres fue de 15,1%.

Variación a 12 meses de la fuerza de trabajo potencial e incidencia según sexo, total región

trimestres móviles



3/ Indicador SU1 = (desocupados + iniciadores disponibles) / (fuerza de trabajo + iniciadores disponibles).

4/ Indicador SU2 = (desocupados + iniciadores disponibles + ocupados a tiempo parcial involuntario) / (fuerza de trabajo + iniciadores disponibles).

5/ Indicador SU3 = (desocupados + iniciadores disponibles + fuerza de trabajo potencial) / (fuerza de trabajo + iniciadores disponibles + fuerza de trabajo potencial).

b/ Estimación no fiable (número de casos muestrales menor a 60, grados de libertad menores a 9 o coeficiente de variación mayor a 30%).