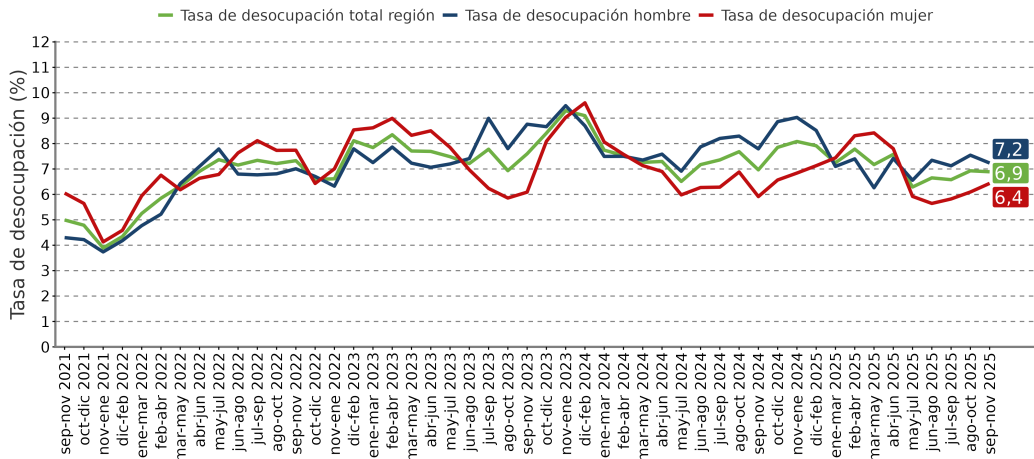


- En el trimestre septiembre - noviembre 2025, la tasa de desocupación regional fue **6,9%**, disminuyendo en **0,1** puntos porcentuales (pp.) en doce meses.
- Las personas ocupadas fueron **118.841**, creciendo **5,8%**, equivalentes a **6.480** personas.
- Por categoría ocupacional, el aumento de las personas ocupadas fue incidido por asalariado formal (**5,2%**).
- Por actividad económica, el incremento de las personas ocupadas fue influido mayormente, por los sectores comercio y administración pública, con alzas de **18,4%** y **19,2%**, respectivamente.
- La tasa de ocupación informal fue **31,3%**, aumentando en **0,1** puntos porcentuales (pp.) respecto del año anterior.

### ■ Evolución tasa de desocupación, según sexo, Región de Arica y Parinacota

trimestres móviles



### Desocupación

En el trimestre septiembre - noviembre 2025, la estimación de la tasa de desocupación regional se situó en 6,9%, disminuyendo 0,1 pp. en doce meses, debido a que el crecimiento de la fuerza de trabajo (5,7%) fue menor que el alza de las personas ocupadas (5,8%). Por su parte, las personas desocupadas<sup>a</sup> subieron 4,5%.

### Ocupación

Las personas ocupadas aumentaron 5,8% en doce meses, siendo incididas tanto por los hombres como por las mujeres, quienes aumentaron 8,3% y 2,6% respectivamente.

Las categorías ocupacionales que incidieron en el crecimiento de las personas ocupadas fueron asalariado formal (5,2%) y

trabajador por cuenta propia (9,5%). Según sector económico, el alza de las personas ocupadas fue influida, principalmente, por comercio (18,4%) y administración pública (19,2%).

Los personas ocupadas informales aumentaron 6,3% en doce meses.

### Participación Laboral

En el trimestre de referencia, la tasa de participación en la región llegó a 59,8%, creciendo 2,6 pp. en doce meses, mientras que la tasa de ocupación se situó en 55,6%, ascendiendo 2,3 pp. interanualmente. Por su parte, la población fuera de la fuerza de trabajo se estimó en 85.933 personas, bajando 4,7% en doce meses, lo que se tradujo en 4.272 personas menos.

#### TRIMESTRE MÓVIL

(septiembre - noviembre 2025)

Tasa de participación en la fuerza de trabajo	59,8%
Tasa de ocupación	55,6%
Tasa de desocupación	6,9%
<b>Niveles (total de personas)</b>	
Fuerza de trabajo	127.636
Ocupadas	118.841
Ocupadas informales	37.199
Desocupadas <sup>a</sup>	8.795
Inactivos	85.933
<b>Variación a 12 meses</b>	
Fuerza de trabajo	5,7%
Ocupadas	5,8%
Ocupadas informales	6,3%
Desocupadas <sup>a</sup>	4,5%
Inactivos	-4,7%
<b>Tasas analíticas</b>	
Tasa de desocupación con iniciadores disponibles (SU1)	7,0%
Tasa combinada de desocupación y tiempo parcial involuntario (SU2)	8,8%
Tasa de presión laboral	9,2%
<b>Informalidad laboral</b>	
Tasa de ocupación informal	31,3%
Tasa de ocupación en el sector informal	19,7%

#### TRIMESTRE MÓVILES (2024 - 2025)

Tasa de desocupación (%)	sep-nov	oct-dic	nov-ene	dic-feb	ene-mar	feb-abr	mar-may	abr-jun	may-jul	jun-ago	jul-sep	ago-oct	sep-nov
Total región	7,0	7,9	8,1	7,9	7,2	7,8	7,2	7,6	6,3	6,7	6,6	6,9	6,9
Hombres	7,8	8,9	9,0	8,5	7,1	7,4	6,3	7,4	6,6	7,3	7,1	7,5	7,2
Mujeres	5,9	6,6	6,8	7,1	7,4	8,3	8,4	7,8	5,9	5,6	5,8	6,1	6,4

Nota: La variación de las estimaciones puede diferir en el total según el número de decimales considerados.

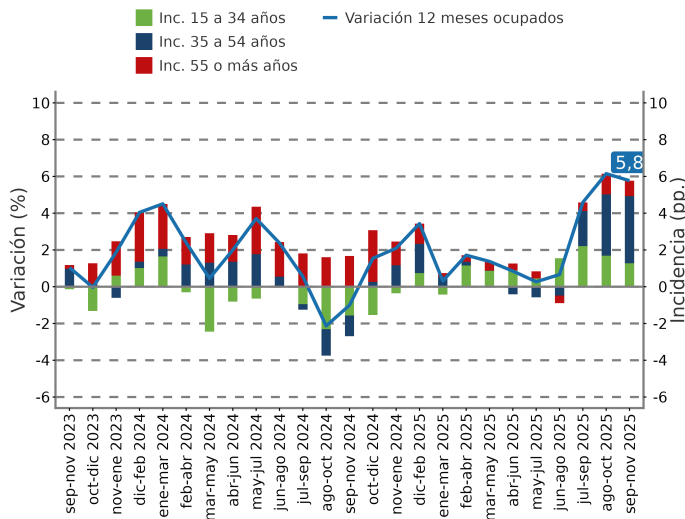
1/ A partir de la difusión de los resultados del trimestre móvil febrero-abril de 2022, la Encuesta Nacional de Empleo (ENE) publica una nota estadística que presenta las principales estimaciones, con sus respectivas desagregaciones, de acuerdo con los criterios de calidad estadística institucional, además de los códigos AAPOR, que presentan indicadores de rendimiento y calidad en el monitoreo del proceso de recolección de datos. Para más información ver la [Nota Estadística ENE](#).

a/ Estimación poco fiable (coeficiente de variación mayor a 15% y menor o igual a 30%. En el caso de estimaciones de razón, si no cumple con el umbral de aceptación asociado a su error estándar).

## Principales Indicadores

### Variación a 12 meses de ocupados e incidencia según tramo etario, total región

trimestres móviles



### Personas ocupadas según tramo etario

Según tramo etario, la mayor influencia positiva se consignó en el segmento de 35 a 54 años el cual subió 7,7%, seguido por el tramo de 15 a 34 años con un aumento de 4,2% en doce meses. Según sexo, el segmento que presentó la mayor incidencia positiva en el crecimiento de las mujeres ocupadas (2,6%), fue el tramo de 35 a 54 años con una variación interanual de 11,0%. Por su parte, el alza de los hombres ocupados (8,3%) fue incido por el tramo de 55 o más años, evidenciando un crecimiento de 23,4%.

### Tasa de desocupación por sexo

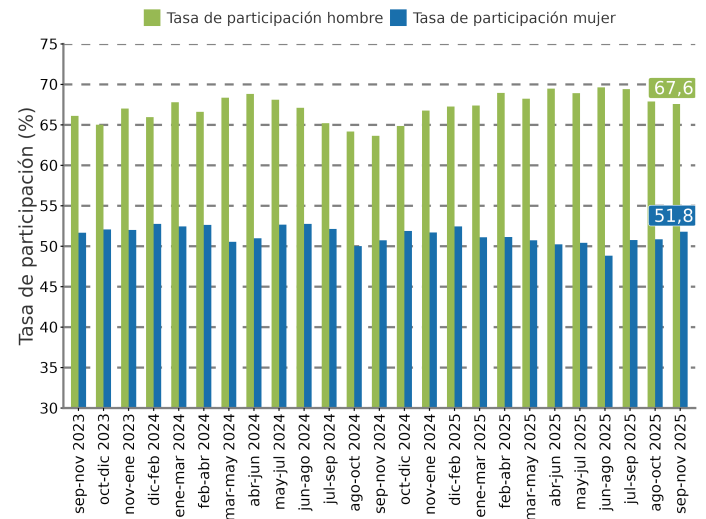
La tasa de desocupación de las mujeres en la Región de Arica y Parinacota alcanzó un 6,4%, aumentando 0,5 pp. en doce meses, debido a la mayor alza en la fuerza de trabajo femenina (3,2%), versus el ascenso de las ocupadas (2,6%).

A su vez, la tasa de participación femenina llegó a 51,8% anotando una variación interanual positiva de 1,1 pp., mientras que la tasa de ocupación aumentó 0,8 pp., situándose en 48,5%. Por otro lado, las mujeres fuera de la fuerza de trabajo descendieron un 1,1% en doce meses.

La tasa de desocupación de los hombres se situó en 7,2%, registrando una baja de 0,6 pp. en doce meses, explicado por

### Evolución de la tasa de participación, según sexo, total región

trimestres móviles



la menor alza en la fuerza de trabajo masculina (7,6%), versus el incremento de los hombres ocupados (8,3%).

Por su parte, la tasa de participación masculina (67,6%) anotó un alza en su variación interanual de 3,9 pp. y la tasa de ocupación para los hombres subió 4,0 pp., situándose en 62,7%. Respecto a los hombres que están fuera de la fuerza de trabajo, estos bajaron 9,6% en doce meses.

### Tasa de presión laboral

Para el trimestre septiembre - noviembre 2025, la tasa de presión laboral fue de 9,2%, disminuyendo 0,5 pp. respecto al mismo período del año anterior. Según sexo, la tasa de presión laboral masculina fue de 9,5%, bajando 2,2 pp., mientras que la tasa de presión laboral femenina fue de 8,8%, con un incremento de 1,7 pp., respecto a igual trimestre móvil del año anterior.

### Grupo ocupacional

El aumento en doce meses de las personas ocupadas (5,8%), se explicó por el alza en trabajadores de los servicios y vendedores de comercios y mercados (24,1%), seguido por personal de apoyo administrativo (24,6%) y por profesionales, científicos e intelectuales (3,2%).

## Actividad económica<sup>2</sup>

En el trimestre de análisis, los sectores económicos que más incidieron en el aumento de las personas ocupadas (5,8%) fueron: comercio (18,4%), administración pública (19,2%) y agricultura y pesca<sup>a</sup> (2,6%). Mientras que los principales descensos se presentaron en industrias manufactureras (-17,1%), construcción (-6,0%) y enseñanza (-2,1%).

## Categoría ocupacional

Según categoría ocupacional, el ascenso de las personas ocupadas (5,8%) se registró, principalmente, en los asalariados formales (5,2%). De igual forma los trabajadores por cuenta propia (9,5%) presentaron aumentos en el período.

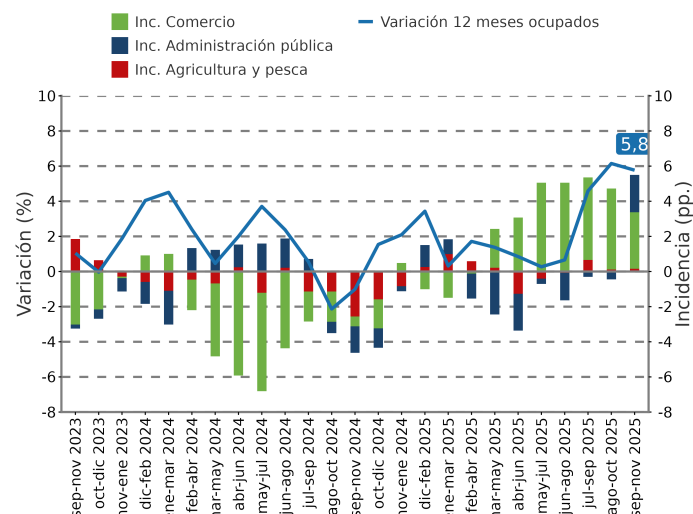
El aumento de los hombres ocupados (8,3%) fue liderado por los asalariados formales (9,2%). En el caso de las mujeres, el alza (2,6%) fue incida por las trabajadoras por cuenta propia (14,7%).

## Informalidad laboral

En el trimestre septiembre - noviembre 2025, las personas ocupadas informales se estimaron en 37.199, aumentando 6,3% en doce meses, equivalente a 2.193 personas ocupadas informales más. Dicho resultado fue incido por la variación positiva de los hombres (9,9%) y el crecimiento de las mujeres (2,6%).

## Variación a 12 meses de ocupados e incidencias según rama de actividad económica, total región

trimestres móviles



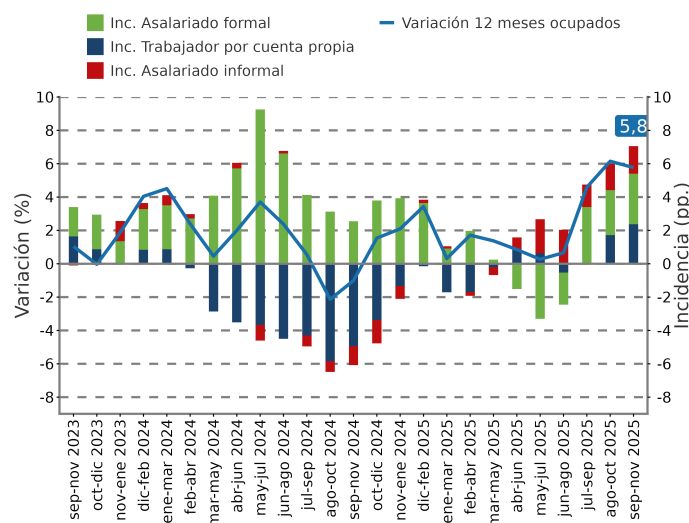
La tasa de ocupación informal se situó en 31,3%, presentando un incremento de 0,1 pp. en doce meses. En tanto, para los hombres, la tasa de ocupación informal llegó a 28,8%, con un crecimiento de 0,4 pp., mientras que, en las mujeres la tasa de informalidad fue 34,6%, reduciéndose 0,0 pp. en doce meses.

## TRIMESTRE MÓVILES (2024 - 2025)

Tasa de ocupación informal (%)	sep-nov	oct-dic	nov-ene	dic-feb	ene-mar	feb-abr	mar-may	abr-jun	may-jul	jun-ago	jul-sep	ago-oct	sep-nov
Total región	31,2	29,6	29,6	30,0	30,7	31,1	32,8	34,0	33,8	32,7	32,7	31,5	31,3
Hombres	28,4	26,7	26,6	28,5	29,3	29,9	31,9	32,0	31,9	30,2	31,1	28,8	28,8
Mujeres	34,6	33,3	33,5	31,9	32,5	32,8	34,1	36,7	36,4	36,2	34,8	35,1	34,6

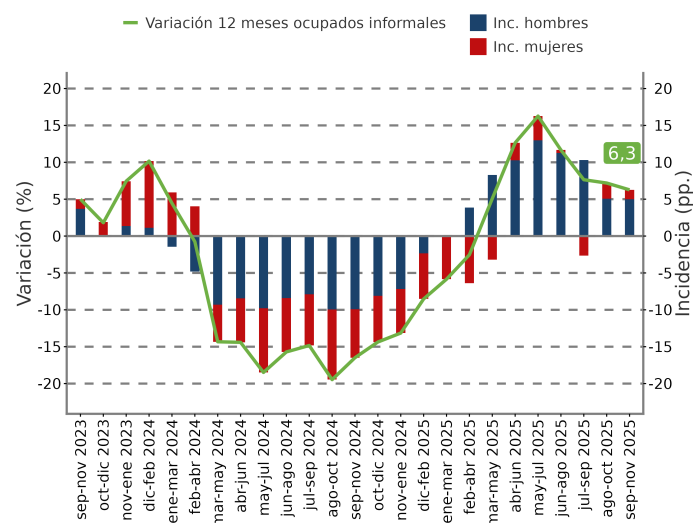
## Variación a 12 meses de ocupados e incidencia según categoría ocupacional, total región

trimestres móviles



## Variación a 12 meses de ocupados informales e incidencias, según sexo, total región

trimestres móviles



2/ Para el análisis por rama de actividad se seleccionaron aquellas ramas que históricamente en la región, han concentrado la mayor participación de ocupados y cuentan, en la mayoría de los trimestres, con calidad estadística adecuada (Agricultura y Pesca, Minería, Industria Manufacturera, Construcción, Comercio, Transporte y almacenamiento, Actividades de alojamiento y servicio de comidas, Administración pública, Enseñanza y Actividad de atención de la salud), las demás ramas quedaron agrupadas, esto para poder cumplir con los criterios de calidad que permiten la publicación de este análisis.

a/ Estimación poco fiable (coeficiente de variación mayor a 15% y menor o igual a 30%. En el caso de estimaciones de razón, si no cumple con el umbral de aceptación asociado a su error estándar).

## Horas efectivas

En doce meses, el volumen de trabajo, medido a través del número total de horas efectivas trabajadas por las personas ocupadas, ascendió 8,5%. De igual modo, el promedio de horas trabajadas creció 2,3%, llegando a 37,6 horas. Según sexo, el promedio de horas para los hombres fue 39,9 y para las mujeres, 34,5 horas.

## Horas habituales

El ascenso de las personas ocupadas (5,8%) fue incidido por quienes trabajaron con 31-44 horas (34,0%).

## Personas ocupadas según tramo de horas habituales, total región

(en miles de personas y porcentajes)

septiembre - noviembre 2025

Tramos de horas	Ocupados		Variación 12 meses		
	Nivel	%	en totales	%	Incendencia (p.p)*
Total	118.841	100,0	6.481	5,8	-
1-30**	23.999	20,2	-759	-3,1	-0,7
TPV***	21.576	89,9	-1.314	-5,7	-5,3
TPI***b	2.352	9,8	484	25,9	2,0
NS/NR <sup>b</sup>	72	0,3	72	-	0,3
31-44	76.186	64,1	19.312	34,0	17,2
45 <sup>b</sup>	5.496	4,6	-10.012	-64,6	-8,9
46 y más	13.160	11,1	-1.740	-11,7	-1,5
Sin información	0	0,0	-320	-100,0	-0,3

(\*) La suma de las incidencias es igual a la variación porcentual y puede diferir en el total al sumar con mayor número de decimales.

(\*\*) Este tramo corresponde a las personas ocupadas con jornada a tiempo parcial, según lo ha definido el Código del Trabajo en su artículo 40 bis.

(\*\*\*) Personas ocupadas a tiempo parcial voluntario (TPV) e involuntario (TPI). Porcentaje de participación (%) e incidencia (pp.) respecto al total de personas ocupadas a tiempo parcial.

(NS/NR) A contar de la submuestra de enero 2020, el cuestionario central de la ENE permite la alternativa No sabe/No responde.

## Tasa de desocupación con iniciadores disponibles (SU1)<sup>3</sup>

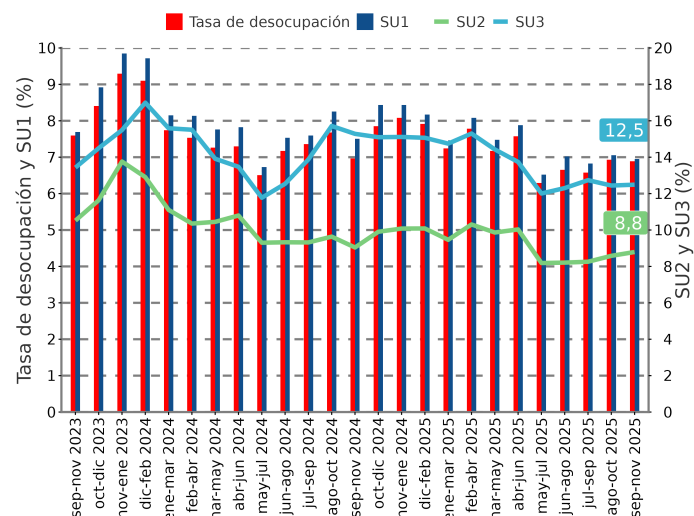
La tasa de desocupación con iniciadores disponibles se situó en 7,0%, bajando 0,5 pp. en doce meses. Según sexo, para los hombres la tasa SU1 se estimó en 7,3% y en las mujeres fue 6,4%.

## Tasa combinada de desocupación y tiempo parcial involuntario (SU2)<sup>4</sup>

La tasa combinada de desocupación y tiempo parcial involuntario fue 8,8%, decreciendo 0,2 pp. respecto a igual trimestre del año anterior. Según sexo, para los hombres el indicador SU2 se situó en 9,0% y en las mujeres fue 8,5%.

## Evolución de la tasa de desocupación y subutilización de la fuerza de trabajo, total región

trimestres móviles

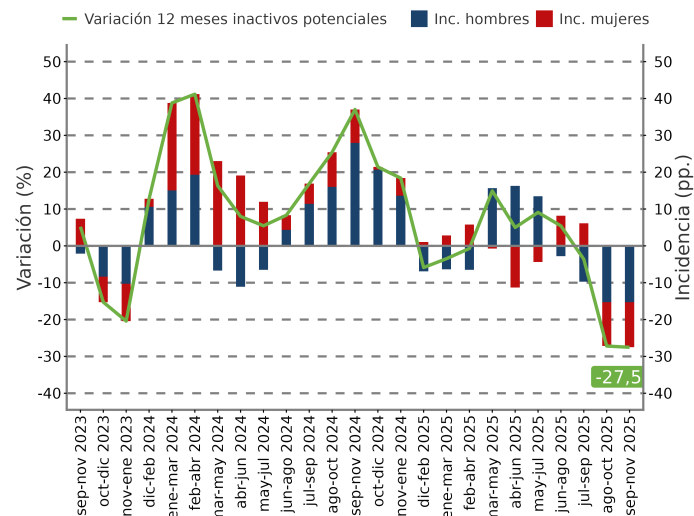


## Tasa combinada de desocupación y fuerza de trabajo potencial (SU3)<sup>5</sup>

La fuerza de trabajo potencial, comúnmente conocida como las personas inactivas potencialmente activas, disminuyó 27,5% en un año. La tasa combinada de desocupación y fuerza de trabajo potencial regional se estimó en 12,5%, decreciendo 2,8 pp. en doce meses. Según sexo, para los hombres el indicador llegó a 12,4% y en las mujeres fue de 12,7%. La brecha de género alcanzó un 0,3 pp.

## Variación a 12 meses de la fuerza de trabajo potencial e incidencia según sexo, total región

trimestres móviles



3/ Indicador SU1 = (desocupados + iniciadores disponibles) / (fuerza de trabajo + iniciadores disponibles).

4/ Indicador SU2 = (desocupados + iniciadores disponibles + ocupados a tiempo parcial involuntario) / (fuerza de trabajo + iniciadores disponibles).

5/ Indicador SU3 = (desocupados + iniciadores disponibles + fuerza de trabajo potencial) / (fuerza de trabajo + iniciadores disponibles + fuerza de trabajo potencial).

b/ Estimación no fiable (número de casos muestrales menor a 60, grados de libertad menores a 9 o coeficiente de variación mayor a 30%).