

- En octubre de 2021, se realizaron 23.787 pernотaciones en los establecimientos de la región de Ñuble, consignando un aumento de 323,0% comparado con el mismo mes del año 2020.
- La tasa de ocupación en habitaciones se situó en 25,9%, presentando un ascenso interanual de 8,16 pp.
- El RevPAR<sup>1</sup> regional alcanzó un monto de \$14.613 cifra que creció en 118,3% respecto de octubre de 2020.
- El ADR<sup>2</sup> regional fue de \$56.511, anotando un crecimiento de 49,4% en comparación a igual período de 2020.

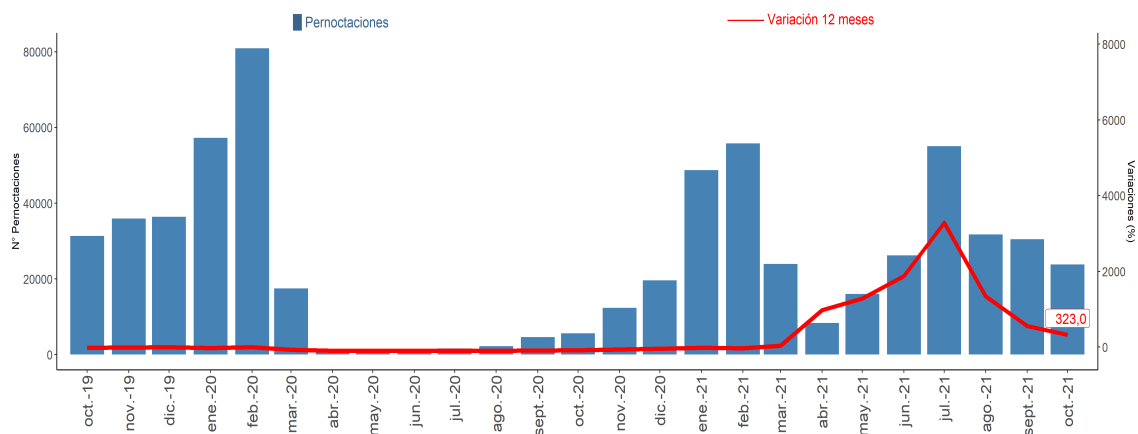
## Pernотaciones

### Total región

En octubre de 2021, se registró un total de 23.787 pernотaciones, aumentando 323,0% en comparación al mismo mes del año 2020. Por su parte la variación acumulada durante el año 2021 es de 84,9%.

### ■ Evolución pernотaciones a nivel regional

Pernотaciones y variaciones 12 meses  
(octubre 2019 - octubre 2021)



### Pernотaciones según Región

octubre 2021

Región	Arica y Parinacota	Tarapacá	Antofagasta	Atacama	Coquimbo	Valparaíso	Metropolitana	O'Higgins	Maule	Ñuble	Biobío	La Araucanía	Los Ríos	Los Lagos	Aysén	Magallanes
Total	19.169	78.406	113.565	54.710	107.924	198.267	296.089	63.730	58.649	23.787	49.017	50.497	53.362	104.692	25.835	26.090
Var. 12M(%)	606,2	25,3	132,7	58,9	217,1	301,8	128,2	503,0	203,2	323,0	141,3	335,9	620,5	190,6	1158,7	703,1

Octubre de 2021	
Total Regional	Var. 12 Meses (%)
<b>Pernотaciones</b>	
Total	23.787 323,0
<b>Llegadas</b>	
Total	14.236 476,6
<b>Estancia media<sup>1</sup></b>	
Total	1,7 -26,6
<b>RevPAR</b>	
Total	\$14.613 118,3
<b>ADR</b>	
Total	\$56.511 49,4

Total Regional	Var. 12 Meses (pp.)
<b>Tasa de ocupación en habitaciones<sup>1</sup></b>	
Total	25,9 8,16 pp.
<b>Tasa de ocupación en plazas<sup>1</sup></b>	
Total	15,1 7,57 pp.

(I) Unidad de medida: noches de estancia

(II) Dado que las Tasas de ocupación (habitaciones y plazas) corresponden a porcentajes, la variación a doce meses se explica por la diferencia entre las dos tasas, expresada en puntos porcentuales.

Nota técnica: Debido a que la estimación del porcentaje de establecimientos de alojamiento turístico que cerró de manera total o parcial alcanzó 40,0% a nivel nacional, por el impacto de la crisis sanitaria ocasionada por el COVID-19, se produjo un aumento en los coeficientes de variación de las variables, por lo que se publican los datos a nivel nacional y total regional, sin incluir apertura por clase, residencia y destino turístico. Para más detalle ver "Nota técnica-octubre 2021", en <https://www.ine.cl/estadisticas/economia/comercio-servicios-y-turismo/actividad-del-turismo> (apartado de Metodología 2017).

En cuanto a las variaciones interanuales publicadas, se recomienda tener precaución en el análisis debido a que su cálculo se realiza con información de igual período del año anterior, que también fue afectada por la pandemia de COVID-19. Para más información consultar la Nota Técnica correspondiente a la publicación de las cifras de junio de 2020, publicada el 3 de agosto de 2020, que detalla aquellas regiones con coeficientes de variación que sobrepasan el umbral recomendado.

(1) Revenue Per Available Room (RevPAR) corresponde al ingreso promedio por habitación disponible. Se expresa en pesos chilenos corrientes.

(2) Average Daily Rate (ADR) es la Tarifa promedio diaria de la unidad de alojamiento ocupada. Se expresa en pesos chilenos corrientes. Para fines analíticos, este indicador es considerado como la Tarifa promedio mensual de una unidad de alojamiento ocupada.

Nota: Las cifras del mes en análisis son provisionales.

## Llegadas de pasajeros

### Total región

Durante el período de análisis, las llegadas registradas en establecimientos de alojamiento turístico en la región, aumentaron en 476,6% comparado con octubre de 2020, al registrar 14.236 arribos.

## Tasa de ocupación en habitaciones

### Total región

En octubre de 2021, la tasa de ocupación en habitaciones<sup>(3)</sup> a nivel regional, se situó en 25,9% presentando un aumento de 8,16 pp. en doce meses.

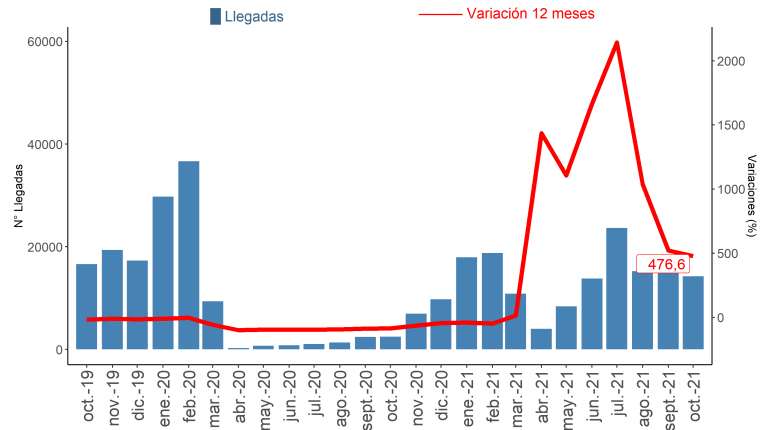
## RevPAR Ingreso por habitación disponible<sup>(4)</sup>

### Total región

Durante octubre de 2021, los establecimientos de alojamiento turístico en la región, anotaron un RevPAR de \$14.613, aumentando en 118,3%, en doce meses.

## Evolución Llegadas a nivel regional

Llegadas y variaciones 12 meses  
(octubre 2019 - octubre 2021)



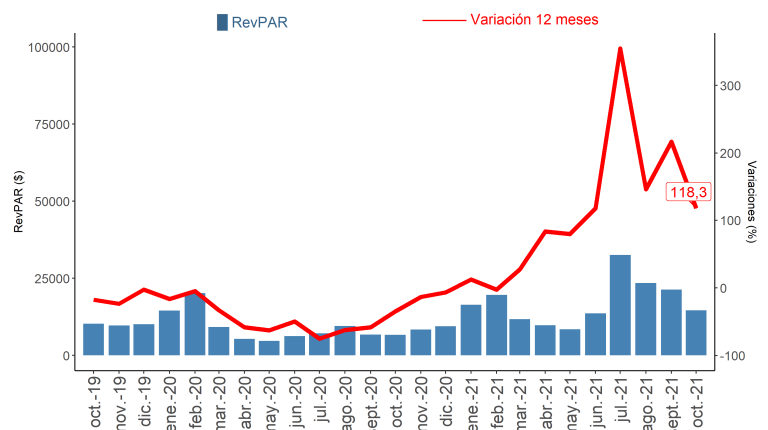
## Evolución tasa de ocupación en habitaciones a nivel regional

Tasa de ocupación en habitaciones y variaciones 12 meses  
(octubre 2019 - octubre 2021)



## Evolución RevPAR a nivel regional

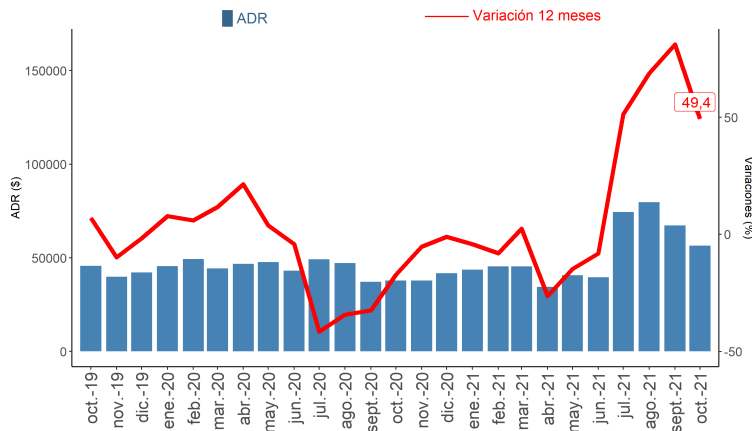
RevPAR y variaciones 12 meses  
(octubre 2019 - octubre 2021)



(3) El resultado considera la ocupación de todos los días de funcionamiento (no solo el fin de semana), para la población en estudio.  
(4) Las variaciones porcentuales de los indicadores RevPAR y ADR se realizaron a precios corrientes entre los periodos de comparación.

**Total región**

En el mes de análisis, los establecimientos de alojamiento turístico registraron un ADR de \$56.511 a nivel regional, exhibiendo un ascenso interanual de 49,4%.



(5) Las variaciones porcentuales de los indicadores RevPAR y ADR se realizaron a precios corrientes entre los periodos de comparación.

**Política de rectificación de cifras**

**Nota:** de acuerdo con la política de rectificación y revisión de cifras, se realizaron modificaciones para la clase Hotel, debido a cambios por parte de los informantes.

Región	Destino Turístico	Clase	Período	Nº de EAT
8	Resto Región	Hotel	Sep-21	1

- **Llegadas:** corresponde al número total de pasajeros que realizan una o más pernoctaciones seguidas en el mismo establecimiento de alojamiento turístico. Se clasifican según el origen de residencia (Chile y Extranjero).
- **Pernoctaciones:** corresponde al número total de noches que los pasajeros se alojan en el establecimiento. Se clasifican según origen de residencia (Chile y Extranjero).
- **Estancia media de pasajeros:** corresponde a la cantidad de noches que en promedio los pasajeros permanecen en los establecimientos de alojamiento turístico.
- **Tasa de ocupación en habitaciones:** corresponde al grado de ocupación de las habitaciones disponibles. Se expresa en porcentaje.
- **Tasa de ocupación en plazas:** corresponde al grado de ocupación de las plazas disponibles. Se expresa en porcentaje.
- **Ingreso por habitación disponible (*Revenue Per Available Room, RevPAR*):** Mide el rendimiento del ingreso por alojamiento según el total de habitaciones disponibles. Se expresa en pesos chilenos corrientes.
- **Tarifa promedio (*Average Daily Rate, ADR*):** Estimación del precio promedio por habitación. Se expresa en pesos chilenos corrientes.