

- En agosto de 2022, se realizaron 44.050 pernoctaciones en los establecimientos de la región de Ñuble, aumentando 38,7% en comparación a igual mes del año 2021.
- La tasa de ocupación en habitaciones se situó en 37,4%, presentando ascenso interanual de 7,90 puntos porcentuales (pp.).
- El RevPAR<sup>1</sup> regional totalizó en \$31.331 cifra que creció en 33,3% respecto de agosto de 2021.
- El ADR<sup>2</sup> regional fue \$83.790, cifra que aumentó en 5,1% en comparación a igual período de 2021.

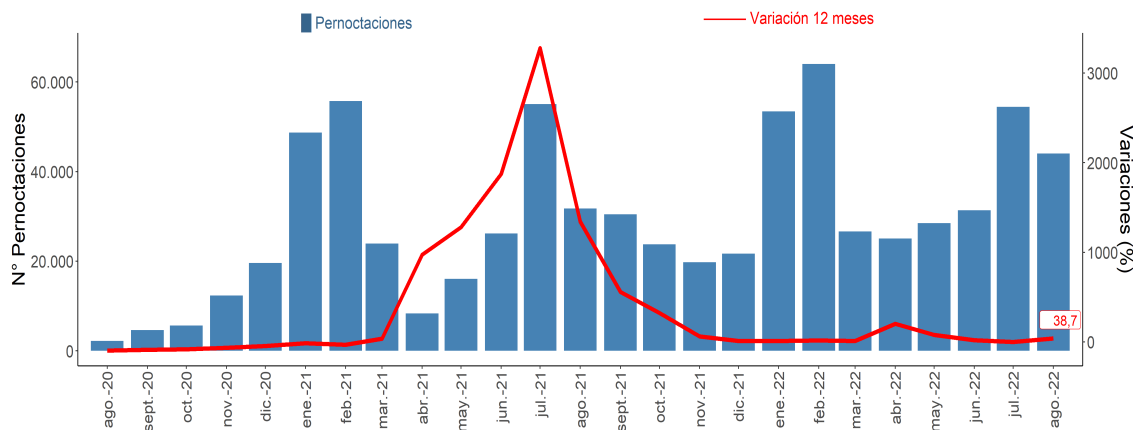
### Pernoctaciones

#### Total región

En agosto de 2022, se registró un total de 44.050 pernoctaciones, aumentando 38,7% en comparación al mismo mes del año 2021. Por su parte, la variación acumulada durante el año 2022 fue 23,2%.

#### ■ Evolución pernoctaciones a nivel regional

Pernoctaciones y variaciones 12 meses  
(agosto 2020 - agosto 2022)



Agosto de 2022		
	Total	Var.
	Regional	12 Meses (%)
<b>Pernoctaciones</b>		
Total	44.050	38,7
<b>Llegadas</b>		
Total	22.131	45,1
<b>Estancia media<sup>1</sup></b>		
Total	2,0	-4,5
<b>RevPAR</b>		
Total	\$31.331	33,3
<b>ADR</b>		
Total	\$83.790	5,1

	Total	Var.
	Regional	12 Meses (pp.)
<b>Tasa de ocupación en habitaciones<sup>1/1</sup></b>		
Total	37,4	7,90 pp.
<b>Tasa de ocupación en plazas<sup>1/1</sup></b>		
Total	21,6	-0,14 pp.

(I) Unidad de medida: noches de estancia

(II) Dado que las Tasas de ocupación (habitaciones y plazas) corresponden a porcentajes, la variación a doce meses se explica por la diferencia entre las dos tasas, expresada en puntos porcentuales.

#### Pernoctaciones según Región

Agosto 2022

Región	Arica y Parinacota	Tarapacá	Antofagasta	Atacama	Coquimbo <sup>(*)</sup>	Valparaíso	Metropolitana	O'Higgins	Maule <sup>(*)</sup>	Ñuble	Biobío	La Araucanía	Los Ríos	Los Lagos	Aysén	Magallanes
Total	19.349	99.609	112.124	49.108	82.596	175.560	439.006	40.219	38.619	44.050	58.108	48.516	34.197	109.258	20.549	27.617
Var. 12M(%)	15,8	16,3	23,0	-1,8	-1,2	6,2	49,6	-24,6	-16,1	38,7	42,4	-5,8	-9,0	11,5	45,5	181,4

Nota técnica: Debido a que la estimación del porcentaje de establecimientos de alojamiento turístico que cerró de manera total o parcial alcanzó 27,9% a nivel nacional, por el impacto de la crisis sanitaria ocasionada por el COVID-19, se produjo un aumento en los coeficientes de variación de las variables, por lo que se publican los datos a nivel nacional y total regional, sin incluir apertura por clase, residencia y destino turístico. Para más detalle ver separata técnica "Nota técnica - agosto de 2022", en <https://www.ine.cl/estadisticas/economia/comercio-servicios-y-turismo/actividad-del-turismo> (apartado de Metodología 2017).

En cuanto a las variaciones interanuales publicadas, se recomienda tener precaución en el análisis debido a que su cálculo se realiza con información de igual período del año anterior, que también fue afectada por la pandemia de COVID-19. Para más información consultar la Nota Técnica correspondiente a la publicación de las cifras de junio de 2020, publicada el 3 de agosto de 2020, que detalla aquellas regiones con coeficientes de variación que sobrepasan el umbral recomendado.

(1) Revenue Per Available Room (RevPAR) corresponde al ingreso promedio por habitación disponible. Se expresa en pesos chilenos corrientes.

(2) Average Daily Rate (ADR) es la Tarifa promedio diaria de la unidad de alojamiento ocupada. Se expresa en pesos chilenos corrientes. Para fines analíticos, este indicador es considerado como la Tarifa promedio mensual de una unidad de alojamiento ocupada.

## Llegadas de pasajeros

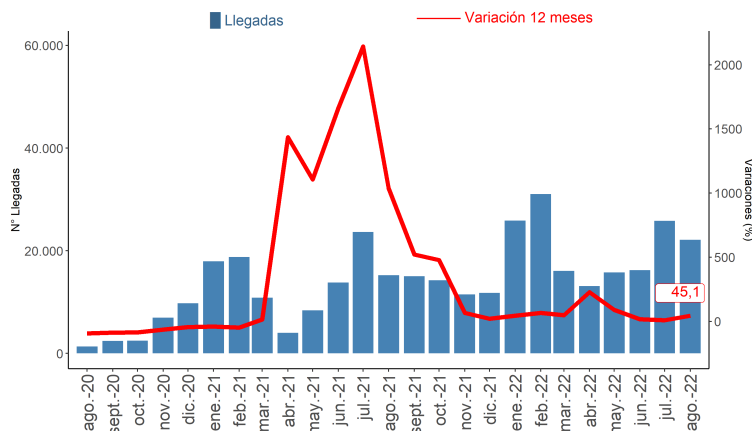
### Total región

Durante el período de análisis, las llegadas registradas en establecimientos de alojamiento turístico en la región, aumentaron en 45,1% comparado con agosto de 2021, al registrar 22.131 arribos.

Al observar la variación acumulada, durante el año 2022, esta alcanzó el 47,3%.

## Evolución Llegadas a nivel regional

Llegadas y variaciones 12 meses  
(agosto 2020 - agosto 2022)



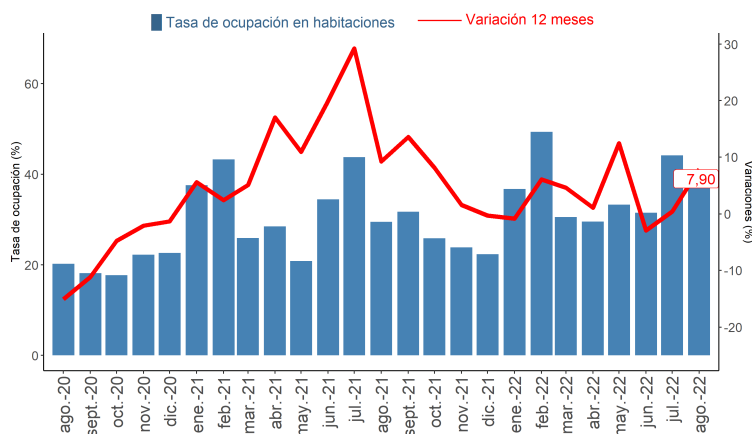
## Tasa de ocupación en habitaciones

### Total región

En agosto de 2022, la tasa de ocupación en habitaciones<sup>(3)</sup> a nivel regional, se situó en 37,4%, la que aumentó en 7,90 pp. en doce meses.

## Evolución tasa de ocupación en habitaciones a nivel regional

Tasa de ocupación en habitaciones y variaciones 12 meses  
(agosto 2020 - agosto 2022)



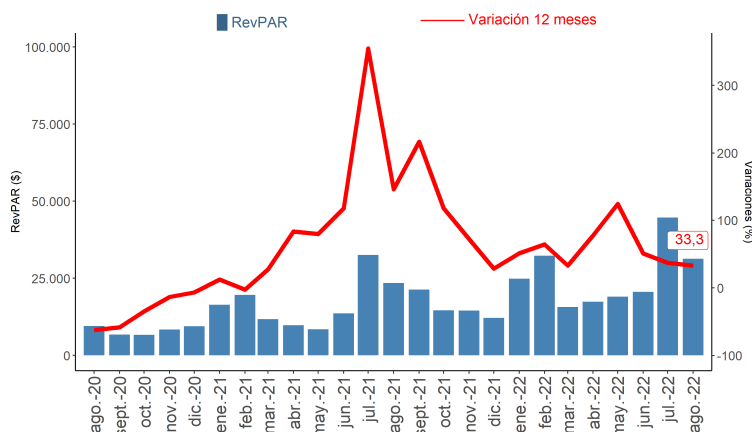
## RevPAR Ingreso por habitación disponible<sup>(4)</sup>

### Total región

Durante agosto de 2022, los establecimientos de alojamiento turístico en la región, anotaron un RevPAR de \$31.331, aumentando en 33,3%, en doce meses.

## Evolución RevPAR a nivel regional

RevPAR y variaciones 12 meses  
(agosto 2020 - agosto 2022)



Nota: Las cifras del mes en análisis son provisionales.

(3) El resultado considera la ocupación de todos los días de funcionamiento (no solo el fin de semana), para la población en estudio.

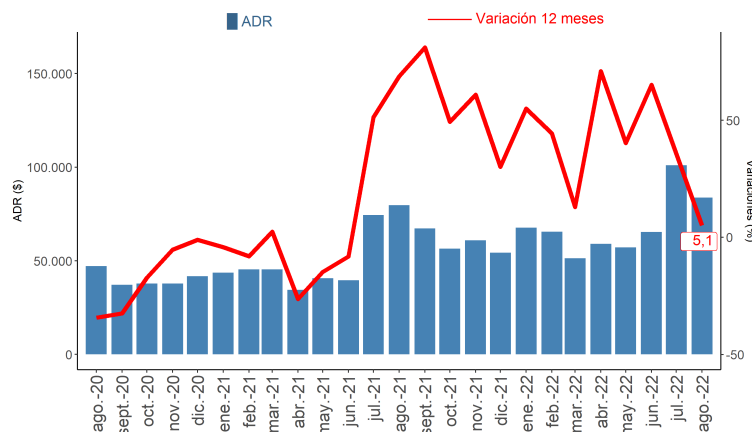
(4) Las variaciones porcentuales de los indicadores RevPAR y ADR se realizaron a precios corrientes entre los periodos de comparación.

**Total región**

En el mes de análisis, los establecimientos de alojamiento turístico registraron un ADR de \$83.790 a nivel regional, aumentando en 5,1%, en la comparación interanual.

**■ Evolución ADR a nivel regional**

ADR y variaciones 12 meses  
(agosto 2020 - agosto 2022)



(5) Las variaciones porcentuales de los indicadores RevPAR y ADR se realizaron a precios corrientes entre los periodos de comparación.

**Política de rectificación de cifras**

**Nota:** de acuerdo con la política de rectificación y revisión de cifras, se realizaron modificaciones para la clase Hotel y Otros, debido a cambios por parte de los informantes.

REGIÓN	DESTINO TURÍSTICO	CLASE	PERÍODO	Nº DE ESTABLECIMIENTOS POR DESTINO TURÍSTICO
2	Antofagasta	Hotel	Julio 2022	1
7	Costa Maule	Hotel	Julio 2022	1

**Glosario**

- **Llegadas:** corresponde al número total de pasajeros que realizan una o más pernoctaciones seguidas en el mismo establecimiento de alojamiento turístico. Se clasifican según el origen de residencia (Chile y Extranjero).
- **Pernoctaciones:** corresponde al número total de noches que los pasajeros se alojan en el establecimiento. Se clasifican según origen de residencia (Chile y Extranjero).
- **Estancia media de pasajeros:** corresponde a la cantidad de noches que en promedio los pasajeros permanecen en los establecimientos de alojamiento turístico.
- **Tasa de ocupación en habitaciones:** corresponde al grado de ocupación de las habitaciones disponibles. Se expresa en porcentaje.
- **Tasa de ocupación en plazas:** corresponde al grado de ocupación de las plazas disponibles. Se expresa en porcentaje.
- **Ingreso por habitación disponible (Revenue Per Available Room, RevPAR):** Mide el rendimiento del ingreso por alojamiento según el total de habitaciones disponibles. Se expresa en pesos chilenos corrientes.
- **Tarifa promedio (Average Daily Rate, ADR):** Estimación del precio promedio por habitación. Se expresa en pesos chilenos corrientes.

