

- En junio de 2024, se registraron 35.625 pernотaciones en los establecimientos de la región de Ñuble, aumentando 35,8% en comparación a igual mes del año 2023.
- La tasa de ocupación en habitaciones fue 24,9%, presentando ascenso interanual de 0,32 puntos porcentuales (pp.).
- El ingreso por habitación disponible (RevPAR<sup>1</sup>) regional totalizó en \$20.923, cifra que creció en 41,2% respecto de junio de 2023.
- La tarifa promedio mensual (ADR<sup>2</sup>) regional fue \$84.195, cifra que aumentó 39,4% en comparación a igual período de 2023.

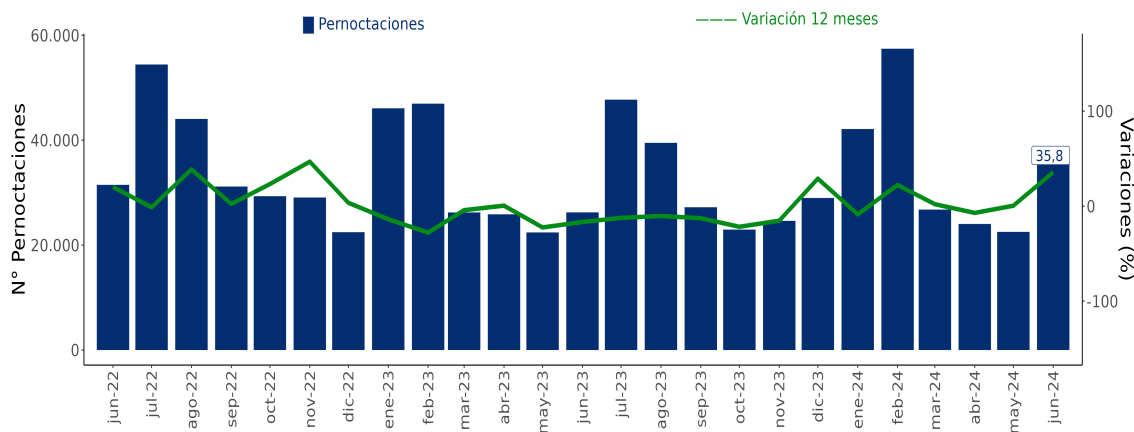
### Pernотaciones

#### Total región

En junio de 2024, se registró un total de 35.625 pernотaciones, aumentando 35,8% en comparación al mismo mes del año 2023. Por su parte, la variación acumulada durante el año 2024 fue 7,6%.

#### Evolución pernотaciones a nivel regional

Pernотaciones y variaciones 12 meses  
(junio 2022 - junio 2024)



junio de 2024		
	Total Regional	Var. 12 Meses (%)
<b>Pernотaciones</b>		
Total	35.625	35,8
<b>Llegadas</b>		
Total	18.672	35,0
<b>Estancia media<sup>1</sup></b>		
Total	1,9	0,6
<b>RevPAR</b>		
Total	\$20.923	41,2
<b>ADR</b>		
Total	\$84.195	39,4

	Total Regional	Var. 12 Meses (pp.)
<b>Tasa de ocupación en habitaciones<sup>1/1</sup></b>	24,9	0,32 pp.
<b>Tasa de ocupación en plazas<sup>1/1</sup></b>	16,9	4,11 pp.

(I) Unidad de medida: noches de estancia

(II) Dado que las Tasas de ocupación (habitaciones y plazas) corresponden a porcentajes, la variación a doce meses se explica por la diferencia entre las dos tasas, expresada en puntos porcentuales.

#### Pernотaciones según Región

junio 2024

Región	Arica y Parinacota	Tarapacá	Antofagasta	Atacama	Coquimbo*	Valparaíso	Metropolitana	O'Higgins	Maule	Ñuble	Biobío	La Araucanía	Los Ríos	Los Lagos	Aysén	Magallanes
Total	18.777	60.496	114.150	39.200	77.408	172.750	514.974	40.124	32.702	35.625	54.664	61.665	30.481	123.626	16.402	25.013
Var. 12M(%)	-12,7	-50,1	13,2	-16,4	22,3	28,6	30,8	3,5	-22,2	35,8	-1,5	31,3	8,4	4,4	30,4	-5,5

Nota técnica: las restricciones a la movilidad adoptadas en el contexto de la emergencia sanitaria asociada al COVID-19, desde marzo de 2020 en adelante, afectaron de manera coyuntural y estructural al sector turismo, provocando que aumentara el cierre total o parcial de establecimientos de alojamiento y, con ello, se elevaran los coeficientes de variación asociados a las estimaciones presentadas. Se sugiere tener cautela en el análisis de la información proporcionada, complementando el análisis con los indicadores de variabilidad asociados. Se recomienda revisar las notas técnicas publicadas en el siguiente link:

<https://www.inec.cl/estadisticas/economia/comercio-servicios-y-turismo/actividad-del-turismo>

(1) Revenue Per Available Room (RevPAR) corresponde al ingreso promedio por habitación disponible. Se expresa en pesos chilenos corrientes.

(2) Average Daily Rate (ADR) es la Tarifa promedio diaria de la unidad de alojamiento ocupada. Se expresa en pesos chilenos corrientes. Para fines analíticos, este indicador es considerado como la Tarifa promedio mensual de una unidad de alojamiento ocupada.

Nota: Las cifras del mes en análisis son provisionales.

## Llegadas de pasajeros

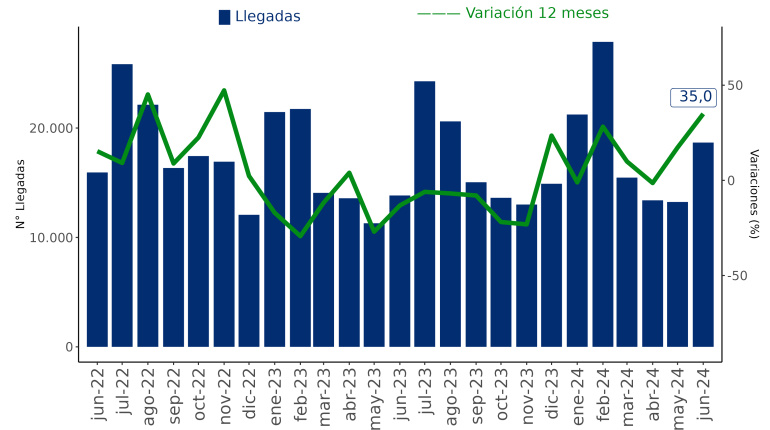
### Total región

Durante el período de análisis, las llegadas registradas en establecimientos de alojamiento turístico en la región, aumentaron en 35,0% comparado con junio de 2023, al registrar 18.672 arribos.

Al observar la variación acumulada, esta alcanzó 14,5%.

## Evolución Llegadas a nivel regional

Llegadas y variaciones 12 meses  
(junio 2022 - junio 2024)



## Tasa de ocupación en habitaciones

### Total región

En junio de 2024, la tasa de ocupación en habitaciones<sup>(3)</sup> a nivel regional, fue 24,9%, aumentando en 0,32 pp. en doce meses.

## Evolución tasa de ocupación en habitaciones a nivel regional

Tasa de ocupación en habitaciones y variaciones 12 meses  
(junio 2022 - junio 2024)



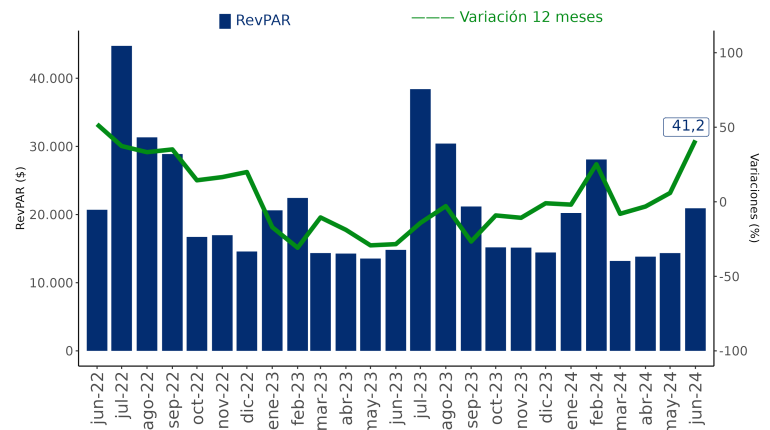
## RevPAR Ingreso por habitación disponible<sup>(4)</sup>

### Total región

Durante junio de 2024, los establecimientos de alojamiento turístico en la región, registraron un ingreso promedio de \$20.923 por habitación disponible, aumentando en 41,2%, en doce meses.

## Evolución RevPAR a nivel regional

RevPAR y variaciones 12 meses  
(junio 2022 - junio 2024)



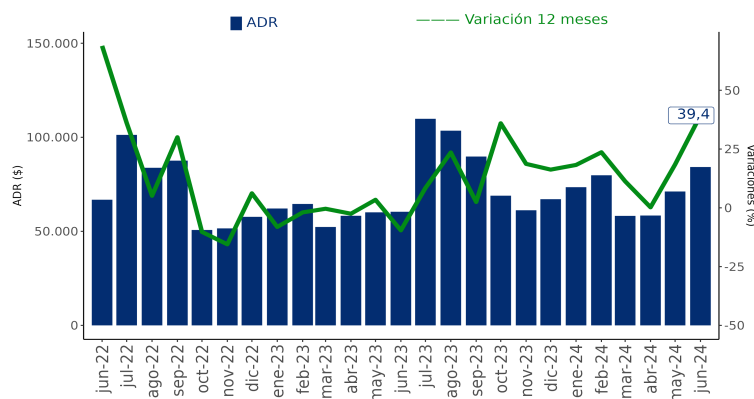
(3) El resultado considera la ocupación de todos los días de funcionamiento (no solo el fin de semana), para la población en estudio.  
(4) Las variaciones porcentuales de los indicadores RevPAR y ADR se realizaron a precios corrientes entre los periodos de comparación.

**Total región**

En junio de 2024 los establecimientos de alojamiento turístico, a nivel regional, presentaron tarifa promedio de \$84.195 por habitación vendida, aumentando 39,4% en doce meses.

**Evolución ADR a nivel regional**

ADR y variaciones 12 meses  
(junio 2022 - junio 2024)



**Rectificaciones del período**

**Nota:** de acuerdo con la política de rectificación y revisión de cifras, se registraron modificaciones para la clase Hotel y Otros.

Fecha	Región	Destino	Clase
may-24	2	Antofagasta	Hotel
may-24	2	San Pedro de Atacama	Hotel
may-24	3	Valle del Huasco	Hotel
may-24	4	La Serena y Coquimbo	Otros
may-24	5	Valparaíso, Viña del Mar y Concón	Hotel
may-24	5	Litoral de Los Poetas	Otros
may-24	5	Resto región	Otros
may-24	10	Lago Llanquihue y Todos los Santos	Hotel
may-24	12	Punta Arenas y Estrecho de Magallanes	Otros
may-24	12	Torres del Paine y Puerto Natales	Otros
may-24	14	Valdivia y Corral	Hotel
may-24	16	Chillán y Ñuble	Otros
jun-23	4	La Serena y Coquimbo	Hotel

**Glosario**

- **Llegadas:** corresponde al número total de pasajeros que realizan una o más pernoctaciones seguidas en el mismo establecimiento de alojamiento turístico. Se clasifican según el origen de residencia (Chile y Extranjero).
- **Pernoctaciones:** corresponde al número total de noches que los pasajeros se alojan en el establecimiento. Se clasifican según origen de residencia (Chile y Extranjero).
- **Estancia media de pasajeros:** corresponde a la cantidad de noches que en promedio los pasajeros permanecen en los establecimientos de alojamiento turístico.
- **Tasa de ocupación en habitaciones:** corresponde al grado de ocupación de las habitaciones disponibles. Se expresa en porcentaje.
- **Tasa de ocupación en plazas:** corresponde al grado de ocupación de las plazas disponibles. Se expresa en porcentaje.
- **Ingreso por habitación disponible (Revenue Per Available Room, RevPAR):** Mide el rendimiento del ingreso por alojamiento según el total de habitaciones disponibles. Se expresa en pesos chilenos corrientes.
- **Tarifa promedio (Average Daily Rate, ADR):** Estimación del precio promedio por habitación. Se expresa en pesos chilenos corrientes.