

- En octubre de 2025, se registraron 38.607 pernотaciones en los establecimientos de la región de Ñuble, aumentando 35,3% en comparación a igual mes del año 2024.
- La tasa de ocupación en habitaciones fue 29,6%, presentando ascenso interanual de 6,69 puntos porcentuales (pp.).
- El ingreso por habitación disponible (RevPAR¹) regional totalizó en \$23.793, cifra que creció en 46,6% respecto de octubre de 2024.
- La tarifa promedio mensual (ADR²) regional fue \$80.349, cifra que aumentó 13,5% en comparación a igual período de 2024.

Pernотaciones

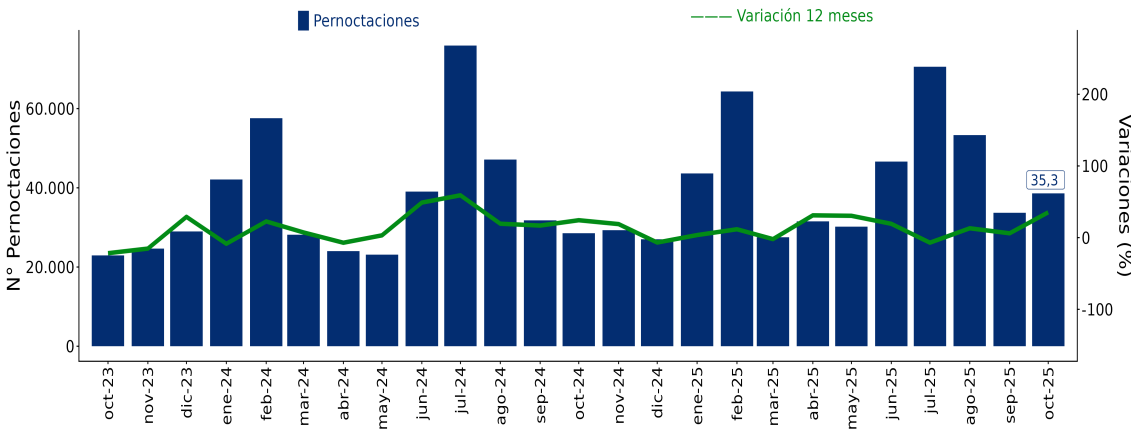
Total región

En octubre de 2025, se registró un total de 38.607 pernотaciones, aumentando 35,3% en comparación al mismo mes del año 2024.

Por su parte, la variación acumulada durante el año 2025 fue 10,7%.

■ Evolución pernотaciones a nivel regional

Pernотaciones y variaciones 12 meses
(octubre 2023 - octubre 2025)



Pernотaciones según Región

octubre 2025

Región	Arica y Parinacota	Tarapacá	Antofagasta	Atacama	Coquimbo	Valparaíso	Metropolitana	O'Higgins	Maule	Ñuble	Biobío	La Araucanía	Los Ríos	Los Lagos	Aysén	Magallanes
Total	29.993	72.243	153.767	51.634	92.456	213.760	581.212	50.122	35.067	38.607	70.582	70.597	43.963	141.433	27.720	64.118
Var. 12M(%)	38,0	24,4	4,9	8,9	12,2	13,3	1,5	11,0	-6,0	35,3	-7,1	3,8	7,7	-2,7	-9,9	7,8

octubre de 2025		
	Total	Var.
	Regional	12 Meses (%)
Pernотaciones		
Total	38.607	35,3
Llegadas		
Total	19.230	13,7
Estancia media ¹		
Total	2,01	19,0
RevPAR		
Total	\$23.793	46,6
ADR		
Total	\$80.349	13,5

	Total	Var.
	Regional	12 Meses (pp.)
Tasa de ocupación en habitaciones ^{1/}		
Total	29,6	6,69 pp.
Tasa de ocupación en plazas ^{1/}		
Total	16,5	4,47 pp.
(I) Unidad de medida: noches de estancia		
(II) Dado que las Tasas de ocupación (habitaciones y plazas) corresponden a porcentajes, la variación a doce meses se explica por la diferencia entre las dos tasas, expresada en puntos porcentuales.		

Nota técnica: se sugiere tener cautela en el análisis de la información proporcionada, complementando el análisis con los indicadores de variabilidad asociados. Se recomienda revisar las notas técnicas publicadas en el siguiente link:

<https://www.ine.gob.cl/estadisticas/economia/comercio-servicios-y-turismo/actividad-del-turismo>

(1) Revenue Per Available Room (RevPAR) corresponde al ingreso promedio por habitación disponible. Se expresa en pesos chilenos corrientes.

(2) Average Daily Rate (ADR) es la Tarifa promedio diaria de la unidad de alojamiento ocupada. Se expresa en pesos chilenos corrientes. Para fines analíticos, este indicador es considerado como la Tarifa promedio mensual de una unidad de alojamiento ocupada.

Nota: Las cifras del mes en análisis son provisionales.

Llegadas de pasajeros

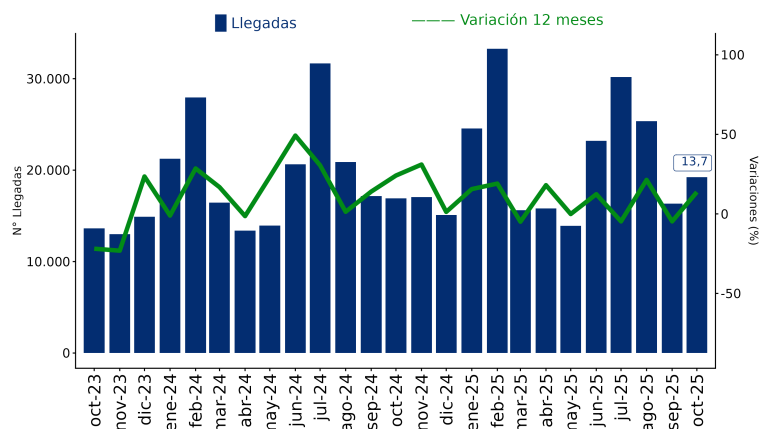
Total región

Durante el período de análisis, las llegadas registradas en establecimientos de alojamiento turístico en la región, aumentaron en 13,7% comparado con octubre de 2024, al registrar 19.230 arribos.

Al observar la variación acumulada, esta alcanzó 8,6%.

Evolución llegadas a nivel regional

Llegadas y variaciones 12 meses
(octubre 2023 - octubre 2025)



Tasa de ocupación en habitaciones

Total región

En octubre de 2025, la tasa de ocupación en habitaciones⁽³⁾ a nivel regional, fue 29,6%, aumentando en 6,69 pp. en doce meses.

Evolución tasa de ocupación en habitaciones a nivel regional

Tasa de ocupación en habitaciones y variaciones 12 meses
(octubre 2023 - octubre 2025)



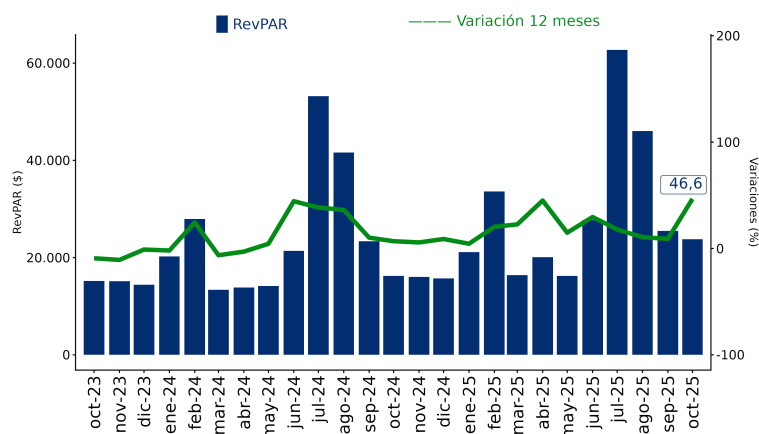
RevPAR Ingreso por habitación disponible⁽⁴⁾

Total región

Durante octubre de 2025, los establecimientos de alojamiento turístico en la región, registraron un ingreso promedio de \$23.793 por habitación disponible, aumentando en 46,6%, en doce meses.

Evolución RevPAR a nivel regional

RevPAR y variaciones 12 meses
(octubre 2023 - octubre 2025)



(3) El resultado considera la ocupación de todos los días de funcionamiento (no solo el fin de semana), para la población en estudio.
(4) La variación porcentual del indicador RevPAR se realizó a precios corrientes entre los periodos de comparación.

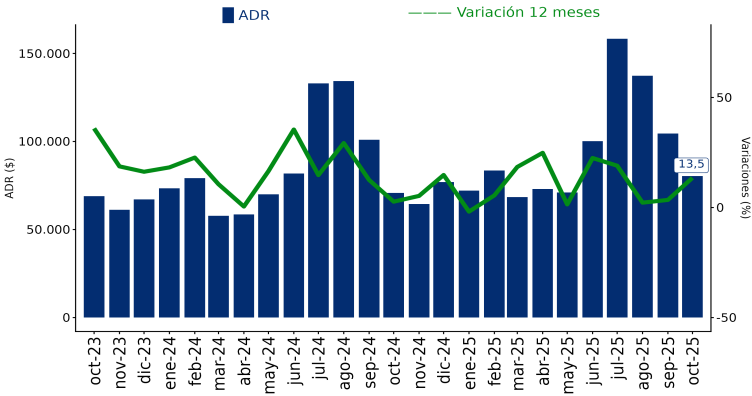
Total región

En octubre de 2025 los establecimientos de alojamiento turístico, a nivel regional, presentaron tarifa promedio de \$80.349 por habitación vendida, aumentando 13,5% en doce meses.

(5) La variación porcentual del indicador ADR se realizó a precios corrientes entre los periodos de comparación.

■ Evolución ADR a nivel regional

ADR y variaciones 12 meses
(octubre 2023 - octubre 2025)



Rectificaciones del período

Nota: de acuerdo con la política de rectificación y revisión de cifras, se registraron modificaciones para la clase Hotel y Otros.

Las rectificaciones realizadas en este período fueron:			
Fecha	Región	Destino Turístico	Clase
sept-25	Magallanes	Punta Arenas y Estrecho de Magallanes	Hotel
	Magallanes	Torres del Paine y Puerto Natales	Otros
	Arica y Parinacota	Camarones y Putre	Otros
oct-24	Tarapacá	Iquique	Otros
	Tarapacá	Resto región	Otros
	Antofagasta	Antofagasta	Hotel
	Antofagasta	San Pedro de Atacama	Otros
	Coquimbo	Resto región	Hotel
	Coquimbo	Resto región	Otros
	Valparaíso	Resto región	Hotel
	Valparaíso	Valparaíso, Viña del Mar y Concón	Hotel
	Valparaíso	Litoral de Los Poetas	Otros
	Biobío	Concepción y alrededores	Hotel
	Biobío	Concepción y alrededores	Otros
	Biobío	Resto región	Otros
	La Araucanía	Araucanía Andina	Hotel
	La Araucanía	Temuco y alrededores	Otros
	Los Lagos	Chiloé	Hotel

Las rectificaciones realizadas en este período fueron:			
Fecha	Región	Destino Turístico	Clase
oct-24	Los Lagos	Puerto Montt y alrededores	Hotel
	Los Lagos	Resto región	Hotel
	Los Lagos	Resto región	Otros
	Aysén	Aysén y Coyhaique	Otros
	Aysén	Carretera Austral Norte	Otros
	Aysén	Carretera Austral Sur	Otros
	Magallanes	Torres del Paine y Puerto Natales	Hotel
	Metropolitana	Resto región	Hotel
	Metropolitana	Santiago urbano	Hotel
	Metropolitana	Resto región	Otros
	Los Ríos	Valdivia y Corral	Hotel
	Los Ríos	Valdivia y Corral	Otros
	Arica y Parinacota	Arica	Hotel
	Ñuble	Chillán y Ñuble	Hotel
	Ñuble	Quillón y alrededores	Hotel
	Ñuble	Chillán y Ñuble	Otros
	Ñuble	Quillón y alrededores	Otros

Glosario

- **Llegadas:** corresponde al número total de pasajeros que realizan una o más pernoctaciones seguidas en el mismo establecimiento de alojamiento turístico. Se clasifican según el origen de residencia (Chile y Extranjero).
- **Pernoctaciones:** corresponde al número total de noches que los pasajeros se alojan en el establecimiento. Se clasifican según origen de residencia (Chile y Extranjero).
- **Estancia media de pasajeros:** corresponde a la cantidad de noches que en promedio los pasajeros permanecen en los establecimientos de alojamiento turístico.
- **Tasa de ocupación en habitaciones:** corresponde al grado de ocupación de las habitaciones disponibles. Se expresa en porcentaje.
- **Tasa de ocupación en plazas:** corresponde al grado de ocupación de las plazas disponibles. Se expresa en porcentaje.
- **Ingreso por habitación disponible (Revenue Per Available Room, RevPAR):** Mide el rendimiento del ingreso por alojamiento según el total de habitaciones disponibles. Se expresa en pesos chilenos corrientes.
- **Tarifa promedio (Average Daily Rate, ADR):** Estimación del precio promedio por habitación. Se expresa en pesos chilenos corrientes.

